

# Naunhofer Nachrichten



Naunhof

Grünes Herz im Partheland

Ausgabe 20 | 29. Oktober 2022  
32. Jahrgang | Zweimal im Monat

Amts- und Mitteilungsblatt der Stadt Naunhof mit den Ortsteilen  
Ammelshain, Erdmannshain, Eicha, Albrechtshain, Fuchshain, Lindhardt



## Naunhof Aktuell

Bürgerinformationstag zur nachhaltigen Entwicklung der Innenstadt Naunhof



## Kitas Jugend

Kita Weltentdecker Fuchshain  
Jede Jahreszeit ist schön –  
Herbsteindrücke aus der Kita



## Tourismus | Veranstaltungen

Vorfreude ist die schönste Freude –  
Die Vorbereitung des Naunhofer  
Adventszaubers läuft

## Der Beginn einer bislang nicht dagewesenen Aktion



Am 08.10. fand auf dem Naunhofer Markt die Wald- und Naturmesse Naunhof statt. Dies ist etwas, das nun zum einen regelmäßig stattfinden soll – der Erfolg der Messe gibt insofern Motivation –, zum anderen war die Messe der Startschuss für eine einmalige Aktion in Naunhof: 800 Bäume für 800 Jahre. Es werden Spenden für eine Baum-Pflanzaktion in unserer Heimatstadt und ihrer Ortsteile gesammelt. Und dabei geht es nicht nur um das Ehren des 800-jährigen Bestehens unserer wunderbaren Stadt, nein, es geht auch um Nachhaltigkeit, Gemeinschaftssinn, Klimaschutz. Wir schaffen mit 800 Bäumen einen Beitrag gegen das Baumsterben, wir setzen einen kleinen Beitrag zur Gewinnung von Sauerstoff – wir setzen auf Zukunft. „Pflanz einen Baum, und kannst Du auch nicht errahnen, wer einst in seinem Schatten tanzt, bedenke Mensch: Es haben Deine Ahnen, eh sie Dich kannten, auch für

Dich gepflanzt!“ so der deutsche Schriftsteller und Dichter Max Beer. Den Anfang machten 8 Bäume, gesetzt am 08.10.2022 in der Parthenstraße Naunhof. Für mich stehen die 8 Bäume für Naunhof und seine Ortsteile Albrechtshain, Ammelshain, Eicha, Erdmannshain, Fuchshain, Lindhardt und deren Einwohner/innen und der stärkste Baum für die Kinder unserer Heimat. Es wird Mühe und Kraft kosten, die kleinen Bäume durch die Widerstände des Klimawandels zu bringen, aber auch Liebe und Fürsorge. Aber es wird sich lohnen. Nicht nur im Außen, wenn eines Tages 8 stattliche Bäume Schatten spenden – die 8 verkörpert aus spiritueller Sicht eine stark erdende, aber auch sehr sensitive Energie; sie wird als Zahl der Regeneration und Auferstehung bezeichnet. Liegend gilt die Zahl 8 als Zeichen der Unendlichkeit. Lassen Sie uns zusammen zu einem wertvollen Bestandteil der Unendlichkeit werden. Natürlich benötigt es Geld, um diese einmalige Pflanzaktion zu betreiben,

aber es braucht noch mehr Idealismus, Wertschätzung des Großen und Ganzen, den Glauben an eine lebenswerte Zukunft für uns, unsere Kinder und Enkelkinder und den Zusammenhalt aller Bürgerinnen und Bürger. Lassen Sie uns gemeinsam aus 8 Bäumen 800 machen und aus 800 Bäumen eine Unendlichkeit.

Ihre



Anna-Luise Conrad  
Bürgermeisterin

Titelbild:

Auftakt der Baumpflanzaktion 800 Bäume für 800 Jahre Naunhof in der Parthenstraße Naunhof, v.l.n.r.: Landtagsabgeordneter Svend-Gunnar Kirmes, Bürgermeisterin Anna-Luise Conrad, Landrat Henry Graichen, Anwohnerin Elke Scholz und die Sächsische Waldkönigin

### Impressum

**Naunhofer Nachrichten Amtsblatt und Stadtjournal** der Stadt Naunhof mit den Ortsteilen Ammelshain, Erdmannshain, Eicha, Albrechtshain, Fuchshain, Lindhardt **Herausgeber:** Stadt Naunhof Verantwortlich für den Amtlichen & Nichtamtlichen Teil: Stadt Naunhof, vertreten durch die Bürgermeisterin **Redaktion:** Rica Ryborsch, 034293 42-137, ryborsch-hauptamt@naunhof.de **Verantwortlich für das Naunhofer Stadtjournal und Anzeigen:** SÜDRAUM-VERLAG, GB im DRUCKHAUS BORNA Abtsdorfer Str. 36 | 04552 Borna | Tel.: 03433 207329 | www.druckhaus-borna.de **Produktions- u. Verlagsleitung:** Bernd Schneider (V.i.S.d.P.) **Gesamtherstellung:** DRUCKHAUS BORNA (Alle Rechte liegen beim Herausgeber. Für die Beiträge zeichnen die Autoren.) **Fotos:** Pixabay (S.5, 6, 7, 17, 20, 27), Adobe Stock-shaiith (S.14), Adobe Stock-janvier (S.15), Adobe Stock - Custom Scene (S.27), bzw. die entsprechenden Autoren und Auftraggeber

**Auflage:** 5.000 Exemplare kostenlos in die erreichbaren Haushalte und Firmen der Stadt Naunhof mit den Ortsteilen Ammelshain, Erdmannshain, Eicha, Albrechtshain, Fuchshain, Lindhardt; zusätzliche Exemplare erhalten Sie bei der Stadtverwaltung Naunhof oder beim SÜDRAUM-VERLAG.

**Ausgaben Nummer:** 20/2022  
Ausgabe 21/2022 erscheint am 12.11.2022, Redaktionsschluss der Stadtverwaltung ist der 03.11.2022, Anzeigenschluss ist der 01.11.2022

### Inhaltsverzeichnis

<b>Editorial</b>	02
<b>Titelthema</b> <i>800 Jahre Naunhof, 800 Bäume</i>	03 - 04
<b>Naunhof Aktuell</b> <i>u. a. Gewinner des Quiz zum Heimatwandertag 2022</i>	05 - 06
<b>Aus dem Rathaus</b> <i>u. a. Online-Sprechstunde mit der Bürgermeisterin</i>	06 - 07
<b>Öffentliche Bekanntmachungen</b> <i>u. a. Sondersitzung des Stadtrates am 13. Oktober 2022</i>	07 - 08
<b>Entwicklung   Zukunft</b> <i>Aus der Freiwilligen Feuerwehr</i>	08
<b>Kitas   Jugend   Vereine</b> <i>u. a. Jugendforum Naunhof</i>	09 - 14
<b>Tourismus   Veranstaltungen</b> <i>u. a. Veranstaltungen im November im Begegnungszentrum</i>	15 - 17
<b>Wissenswertes</b> <i>Wo finde ich Hilfe?</i>	18
<b>Aus der Wirtschaft</b> <i>Hier finden Sie das Naunhofer Stadtjournal mit interessanten Beiträgen und Themen aus der Wirtschaft.</i>	19 - 28

## 800 Jahre Naunhof, 800 Bäume – Erfolgreicher Startschuss mit Wald- und Naturmesse

Die Naunhofer Wald- und Naturmesse am 08.10.2022 – ein Projekt des Grünen Tisches Naunhof – war ein erfolgreicher Auftakt zur Spendensammlung für die Naunhofer Pflanzaktion anlässlich des 800-jährigen Bestehens Naunhofs.

Zufriedene Aussteller/innen und ca. 400 bis 500 Besucher/innen haben bei bestem Wetter im Ergebnis einen Beitrag von 1.000 Euro zur geplanten Baumpflanzaktion zusammengebracht.

Die Baumpflanzaktion startete symbolisch mit dem Pflanzen von 8 Bäumen an der Parthenstraße Naunhof. Den ersten von 8 Bäumen pflanzte Bürgermeisterin Anna-Luise Conrad. Dies unter den Augen und helfenden Händen des Landrates Henry Graichen.

Die anderen 7 Mehlbeer- und Vogelbeer-Bäume, gesponsert von der Stiftung Wald für Sachsen, vertreten durch die Sächsische Waldkönigin und von verschiedenen Kommunalpolitikern, von Kindern der ersten Klassen der Grundschule Naunhof und der Kita Zwergenland, dem Naunhofer Jagdbogen und dem Grünen Tisch gepflanzt und mit Spenden unterstützt, stehen jetzt ebenso an der Parthenstraße.

24 Bäume vom Stand des Grünen Tisches wurden von Bürger/innen mitgenommen, um sie auf privaten Grundstücken zu pflanzen.

Weitere Standorte neben der Bepflanzung an der Parthe sollen z.B. der neue Friedhof oder der Hochzeitsgarten sein. Vorschläge für weitere Standorte oder auch privat gepflanzte Bäume, die in die Gesamtaktion mit einfließen sollten, können gern an Frau Carmen Kaubisch vom Grünen Tisch unter Telefon 0163 1535105 mitgeteilt werden.

Eröffnet wurde die Messe auf dem Marktplatz durch die Muldentaler Jagdhornbläser sowie dem Ideengeber der Pflanzaktion Herrn Pfarrer Norbert George und Frau Bürgermeisterin Anna-Luise Conrad.

Durch die Veranstaltung führte Gernot Heinze und moderierte als „Rübezahl vom Muldental“ folgende Highlights und Aktionen: der Stand der Imker, ein Stand mit Baumscheiben, die Obstpresse (dankend ausgeliehen von Herrn Richter aus Fuchshain), der Pilzberater, die Kräuterfrau, der Kettensägen-Künstler, der Sachsenforst, der NABU und einige mehr.





Alle Stände fanden regen Anklang und boten Raum für viele Gespräche.

Das Rückepferd konnte beim Ziehen der Baumstämme, gespendet von Familie Holzhäuser, seine ganze Kraft zeigen. Das vom Forstbetrieb Thomas Schirmer aus Großbardau gesägte Holz, ca. 2 Raummeter, wurde für 70 Euro versteigert. Der Betrag wurde dem Spendenkonto gutgeschrieben.

Ein Eicheln-Schätzspiel lockte nicht nur kleine Ratefreude an den Stand der Jäger. Im Glas befanden sich 307 Eicheln, die Kinder der Klasse 3c der Grundschule beim Wandertag im Eichaer Wald gesammelt hatten. Am Stand der Jäger herrschte aufgrund der zu gewinnenden Plüschtiere und Kinderbücher gerade bei jüngeren Besucher/innen reges Interesse, aber auch die Erwachsenen kamen so in das ein oder andere interessante Gespräch. Für das leibliche Wohl sorgte der Heimatverein Lindhardt; besten Dank hierfür. Ihren Ausklang fand die Messe durch einen schwungvollen Beitrag der Mitglieder des Naunhofer Posaunenchores.

Die vor Ort von der Zimmerei Peukert – die Idee der Waldmesse stammt von Ralf Peukert – gebaute Schutz-

hütte soll in naher Zukunft auf dem Spielplatz in Erdmannshain errichtet werden.

Die Naunhofer Wald- und Naturmesse kann als ganzer Erfolg betrachtet werden. Es war ein schöner, friedvoller Tag im Herzen Naunhofs mit vielen Interessierten in gelungenem Ambiente und mit engagierten Beteiligten, denen großer Dank gilt – im Sinne unserer Natur, im Sinne unserer Heimat.

Die Baumpflanzaktion von 800 Bäumen für 800 Jahre Naunhof hat damit begonnen. Wollen auch Sie Teil dieser Aktion werden und die Idee unterstützen, die Stadt Naunhof und ihre Ortsteile (noch) grüner zu machen? Setzen auch Sie ein Zeichen in Richtung Zukunft:

- ▶ Stiftung Wald für Sachsen  
IBAN: DE34 6005 0101 0001 1121 31  
BIC: SOLADEST600  
PayPal: WALDSTIFTUNG@WALDFUER-SACHSEN.DE  
Verwendungszweck:  
„Bäume für Naunhof“

Herzlichen Dank!



## Bürgerinformationstag am 19.11. zur nachhaltigen Entwicklung der Innenstadt Naunhof

Die Stadt Naunhof lädt alle Bürgerinnen und Bürger zu einem **Bürgerinformationstag** zur nachhaltigen Entwicklung der Innenstadt Naunhofs ein. Dieser findet am **19.11.2022** zwischen **9.30 Uhr und 12.30 Uhr** statt. An vier Stationen in der Innenstadt wird darüber informiert, welche Maßnahmen und Ideen die Stadt Naunhof verfolgt, um die Innenstadt nachhaltig an aktu-

elle und zukünftige Herausforderungen anzupassen. Jede Station stellt einen räumlichen Handlungsschwerpunkt dar, an dem die Stadt in den kommenden Jahren u.a. tätig werden will, und kann unabhängig von den anderen Stationen besucht werden. Die vier Station werden sich im Vereinshaus, der Oberschule Naunhof, am Bahnhof Naunhof sowie im Freien Gymnasium Naunhof befinden.



Vereinshaus



Oberschule



Bahnhof



Freies Gymnasium Naunhof

### Coworking in Naunhof – Einladung zum Visionsworkshop am 01.11.

Nach dem Abschluss der erfolgreichen Testphase „Pop-Up-Coworking“ am Naunhofer Bahnhof stellt sich nun die Frage: „Wie geht es weiter nach dem Projekt?“ Gemeinsam mit Ihnen möchten wir Visionen und konkrete Planungen für den zukünftigen Coworking Space entwickeln. Teilen Sie daher die Einladung gerne mit engagierten Menschen, die sich für die Entwicklung des Coworking Spaces einsetzen wollen.

► Anmeldung unter:  
<https://lets-meet.org/reg/0e068852b85f22cdab>

Ort:  
Bürgersaal Naunhof,  
Markt 6, 04683 Naunhof

Zeit:  
01.11.2022, 16:00 Uhr – 18:30 Uhr

Organisator:  
Kay Schmölter,  
CoWorkLand, [kay@coworkland.de](mailto:kay@coworkland.de)

## Gewinner des Quiz zum Heimatwandertag 2022

Als eine der Sponsoren war Filialleiterin Beate Reichert vom dm drogeriemarkt in Naunhof die Glücksfee für die diesjährigen Gewinner/innen des Quiz zum Heimatwandertag.

Von sage und schreibe 117 abgegebenen Fragebögen hatten 85 die Fragen richtig beantwortet und damit gute

Chancen, einen der zehn Preise mit nach Hause zu nehmen. Der jüngste Teilnehmer war 2 Jahre alt, der älteste 84. Sogar aus Berlin kamen in diesem Jahr Teilnehmer.

Grit Spindler aus Ammelshain kann sich über den Hauptpreis im Wert von über 100 Euro freuen.

Die Gewinner werden wie folgt bekannt gegeben:

1. Platz: Grit Spindler, Ammelshain – Deluxe-Gutschein für die Sachsen-Therme
2. Platz: Michael Thiele, Großsteinberg – Gutschein Gaststätte Lindenklause
3. Platz: Kathrin Jabs, Naunhof – Gutschein AIDA Friseur
4. Platz: Kevin Härtel, Ammelshain – Gutschein dm drogerie markt
5. Platz: Björn Hofmann, Seelingstädt – Gutschein Blumen- und Floristik Yvonne König
6. Platz: Annett Hofmann, Seelingstädt – Gutschein dm drogerie markt

7. Platz: Hannelore Hebold, Naunhof – Gutschein Raumzauber Sinnwelt
8. Platz: Kathrin Rall, Naunhof – Gutschein Blumen- und Floristik Yvonne König
9. Platz: Christel Dietze, Pomßen – Gutschein Raumzauber Sinnwelt
10. Platz: Merlin Hofmann, Naunhof – Gutschein gegenwind 4.0

Alle Preise können ab sofort in der Stadt- und Touristinformation am Bahnhof abgeholt werden. Die Naunhofer Kultur WerkStadt als Veranstalter gratuliert allen Gewinnerinnen und Gewinnern und dankt den Sponsoren herzlich für ihre Unterstützung.



## Einladung zur Gedenkveranstaltung am Volkstrauertag

„Eine Voraussetzung für den Frieden ist der Respekt vor dem Anderssein und vor der Vielfältigkeit des Lebens.“ Dalai Lama

Am 13. November begeht die Stadt Naunhof wieder den Volkstrauertag und gedenkt der Opfer von Krieg und Gewaltherrschaft. Dieser Tag erinnert an das Unrecht von Willkürherrschaft, an

das unendliche Leid, welches die beiden Weltkriege und aktuell der Ukrainekrieg über die Menschen in Europa gebracht haben und vergisst nicht die Opfer des allgegenwärtigen Terrors und der Gewalt überall auf der Welt. Der Volkstrauertag mahnt und verpflichtet, geschehenes Unrecht nicht zu vergessen und uns für einen dauerhaften Frieden einzusetzen.

In diesem Jahr findet die

**Gedenkveranstaltung mit Kranzniederlegung  
am 13. November, 11:30 Uhr  
am Gedenkstein in Lindhardt statt.**

Mit Ihrer Teilnahme setzen Sie ein Zeichen für den Frieden.

## Ehrenamtsplattform für den Landkreis Leipzig

„Freude am Helfen, gemeinsam Gutes tun, sinnstiftender Ausgleich zum Alltag, Erhalt von Traditionen: es gibt viele Gründe, aus denen sich Menschen freiwillig im Ehrenamt engagieren. In Sachsen tun dies über eine Million. Gleichzeitig sind Vereine immer wieder auf der Suche nach ehrenamtlichen Mitstreiter/innen. Wir möchten mit ehrensache.jetzt dazu beitragen, dass interessierte Menschen und gemeinnützige Einrichtungen zusammenfinden.“ sagt Annetrin Jahn, Projektleiterin der digitalen Ehrenamtsplattform für Sachsen.

Auf [www.ehrensache.jetzt](http://www.ehrensache.jetzt) gibt es die Möglichkeit, online ein Ehrenamt zu finden, das zu den individuellen Interessen und zeitlichen Möglichkeiten passt. Das kostenfreie Angebot ist für alle sächsischen Landkreise und die Stadt Dresden nutzbar. Im Landkreis Leipzig sind auf [www.lkleipzig.ehrensache.jetzt](http://www.lkleipzig.ehrensache.jetzt) zahlreiche Vereine mit einem Inserat dabei. Angela Elsner vom Sparkassenmuseum Muldentale e.V., welche schon Freiwillige fand, berichtet: „Wir sind dankbar für

diese Möglichkeit, ehrenamtlich Tätige zu finden. Es hat ein wenig gedauert, aber dann haben sich interessierte Personen gemeldet. Zwei von ihnen können wir nun beschäftigen und freuen uns sehr über die Verstärkung“.

**Freiwillige finden:** alle gemeinnützigen Organisationen, Vereine und Initiativen können ihre Einsatzstellen eintragen, entweder als dauerhafte Tätigkeit oder für die einmalige Unterstützung, zum Beispiel bei einer Tagesaktion oder Veranstaltung. Das Erstellen eines Inserates dauert nur wenige Minuten. Die Anmeldung über einen Account ist nicht nötig. Jedes Inserat wird durch das ehrensache.jetzt-Team inhaltlich und redaktionell geprüft und freigeschaltet. Das Inserat kann zusätzlich als PDF heruntergeladen und ausgedruckt werden, um es zum Beispiel als Plakat oder Flyer zu verwenden.

**Ehrenamt finden:** Naturschutz, Handwerk oder aktiv sein mit Kindern? Aus über 20 Handlungsfeldern kann auf der Plattform das Passende ausgewählt wer-

den. Einfach mal stöbern und die vielfältigen Möglichkeiten entdecken oder konkret suchen mit Filtern für Ort, Interesse und Zeitbudget – beides ist möglich, um das persönliche Wunschehrenamt zu finden. Anschließend kann direkt mit der Einsatzstelle Kontakt aufgenommen werden.

Die Ehrenamtsplattform wurde von der Bürgerstiftung Dresden entwickelt. Das Sächsische Ministerium für Soziales und Gesellschaftlichen Zusammenhalt hat die Idee aufgegriffen, fördert die Einführung in allen sächsischen Landkreisen und setzt damit Maßnahmen aus dem Koalitionsvertrag um.

Für weitere Informationen steht die Koordinatorin Anne-Kathrin Gericke gern zur Verfügung.

► **Kontakt:**

Anne-Kathrin Gericke  
Telefon 0151 54881973  
E-Mail [gericke@buergerstiftung-dresden.de](mailto:gericke@buergerstiftung-dresden.de)



## Aus dem Rathaus

### Aus dem Ordnungsamt

#### Fertigstellung der Leipziger Straße in Fuchshain verzögert sich

Seit Juni vergangenen Jahres laufen die Arbeiten zur Sanierung der Leipziger Straße in Fuchshain unter Vollsperrung. Der damals anvisierte Abschluss dieser umfassenden Baumaßnahme war für Ende September geplant. Laut Information der Straßenverkehrsbehörde beim Landkreis Leipzig vom 11. Oktober ist die Fertigstellung und damit Freigabe der Straße nunmehr für den 18. November vorgesehen.

#### Erneute Vollsperrung in der Brandiser Straße

Vom 7. bis zum 18. November muss die Brandiser Straße zwischen Damaschkestraße und Kamillenweg noch einmal voll gesperrt werden. Der AZV Parthe wird in diesem Bereich die letzten Entflechtungsarbeiten am Abwasserkanalsystem vornehmen. Fahrzeugführer werden dringend gebeten, die Umleitungsbeschilderung einzuhalten. Die links und rechts der Brandiser Straße anliegenden Wohngebiete sind für ausweichenden Verkehr nicht geeignet.



Insbesondere Fußgänger sind aufgrund fehlender Gehwege gefährdet, da die bestehenden Geschwindigkeitsbegrenzungen oftmals nicht eingehalten werden. Das Ordnungsamt appelliert daher an jeden Verkehrsteilnehmer, rücksichtsvoll zu handeln.

Bitte beachten Sie auch, dass während der Vollsperrung die Bushaltestellen in der Brandiser Straße nicht angefahren werden können. Die Umleitung der Linien erfolgt über die Erdmannshainer Straße.

## Online-Sprechstunde mit der Bürgermeisterin

Um mit den Bürgern ins Gespräch zu kommen und um diese noch mehr einzubeziehen, stellt sich Naunhofs Bürgermeisterin Anna-Luise Conrad in der Online-Bürgersprechstunde einmal monatlich den Fragen der Zuschauer.

Durch das Einscannen des QR-Codes gelangen Sie zur vergangenen Sprechstunde vom 11.10.22

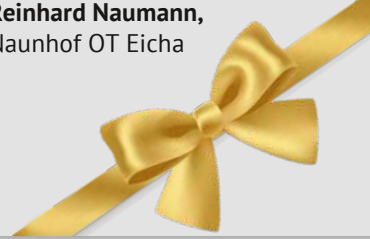
Sie haben eine Frage? Schicken Sie diese an [buergerdialog@muldental.tv](mailto:buergerdialog@muldental.tv). Die nächste Online-Bürgersprechstunde findet am 08.11. um 18:00 Uhr statt.



Die Stadt Naunhof gratuliert ganz herzlich

... zur Goldenen Hochzeit

**am 28. Oktober**  
**Elfriede und Reinhard Naumann,**  
wohnhaft in Naunhof OT Eicha



## Aus der Geschäftsstelle des Stadtrates

### Sitzungstermine

#### Ortschaftsrat Ammelshain

Die nächste Sitzung des Ortschaftsrates Ammelshain findet am Dienstag, den 1. November um 19:00 Uhr im Saal des Feuerwehrgerätehauses Ammelshain statt.

#### Ortschaftsrat Erdmannshain/Eicha/Albrechtshain

Die nächste Sitzung des Ortschaftsrates Erdmannshain/Eicha/Albrechtshain findet am Mittwoch, den 2. November um 19:00 Uhr im Saal des Dorfgemeinschaftshauses Eicha statt.

#### Stadtrat

Die nächste Sitzung des Stadtrates findet am Donnerstag, den 3. November 2022 um 19:00 Uhr im Sitzungssaal des Rathauses statt.

#### Ortschaftsrat Lindhardt

Die nächste Sitzung des Ortschaftsrates Lindhardt findet am Mittwoch, den 9. November um 19:00 Uhr im Gesellschaftszimmer der Gaststätte Lindhardt statt.

Die Tagesordnungen werden vier Tage vor der Sitzung in den Schaukästen der Stadt Naunhof, für die Sitzungen der Ortschaftsräte nur in den Schaukästen der jeweiligen Ortsteile, bekannt gegeben.

Weitere Informationen erhalten Sie auf der Homepage der Stadt Naunhof unter [www.naunhof.de/Ratsinformationsdienst](http://www.naunhof.de/Ratsinformationsdienst).



## Öffentliche Bekanntmachungen

### Öffentliche Bekanntmachung

#### Sitzung des Vergabeausschusses am 13. Oktober 2022

**Anzahl der Mitglieder:** Bürgermeisterin Anna-Luise Conrad als Vorsitzende, 6 Stadträte

#### Anwesend:

Bürgermeisterin Conrad (parteilos)  
StRin Meinel (Fraktion UWV/FDP/WVA)  
StR Beulitz (AfD-Fraktion)  
StR Eichhorn (Fraktion DIE LINKE./GRÜNE)  
StR Uhlrich (FW Fu)  
Stellvertreter StR Heikes (BiN)

#### Entschuldigt

StRin Wegel (CDU)  
Stellvertreter StR Schramm (CDU)  
StR Schaller (BiN)

1. Mit 4 Zustimmung und 2 Gegenstimmen wurde beschlossen, den Auftrag zur Erstellung/Erarbeitung eines Leitbildes für die Stadt Naunhof an die Firma Gesellschaft für Markt- und Absatzforschung mbH, Königsbrücker Straße 31 – 33, 01099 Dresden zu einer Auftragssumme von 47.655,93 Euro inkl. der jeweils gültigen Mehrwertsteuer zu vergeben.
2. Der Vergabeausschuss hat einstimmig beschlossen, den Auftrag zur Beschaffung von Trinkwassertransport- und -versorgungsanhängern mit jeweils einem Fassungsvermögen

von 1.000 Litern in Höhe von 30.809,20 Euro (netto) an die Firma teckons GmVH & Co. KG, Am Technologiepark 2 aus 03099 Kolkwitz zu vergeben.

3. Der Vergabeausschuss hat einstimmig die Sitzungstermine für das Jahr 2023 am 19. Januar, 9. Februar, 23. März, 20. April, 11. Mai, 22. Juni, 24. August, 21. September, 19. Oktober, 16. November und 7. Dezember und den Sitzungsort Sitzungssaal Rathaus beschlossen.



#### Kontakt

Stadt Naunhof | Markt 1  
04683 Naunhof  
Tel. 034293/42-0  
Fax. 034293/42-114

E-Mail: [info@naunhof.de](mailto:info@naunhof.de)  
[www.naunhof.de](http://www.naunhof.de)

Einfach  
QR-Code scannen



## Öffentliche Bekanntmachung

Sondersitzung des Stadtrates am 13. Oktober 2022

**Gesamtzahl der Stadträte:** 16 + Bürgermeisterin Anna-Luise Conrad

### Anwesend

Bürgermeisterin Conrad (parteilos)  
StR Funke (Fraktion UWV/FDP/WVA)  
StRin Meinel (Fraktion UWV/FDP/WVA)  
StR Kadyk (Fraktion UWV/FDP/WVA)  
StRin Naumann (AfD-Fraktion)  
StR Lehmann (AfD-Fraktion)  
StR Beulitz (AfD-Fraktion)  
StR Plischke (Fraktion DIE LINKE/GRÜNE)  
StR Eichhorn (Fraktion DIE LINKE/GRÜNE)  
StR Redmann (Fraktion DIE LINKE/GRÜNE)  
StR Dr. Kinne (FW Fu)

StR Uhlrich (FW Fu)  
StR Heikes (BiN)

### Entschuldigt

StR Blankenburg (Fraktion UWV/FDP/WVA)  
StR Schramm (CDU-Fraktion)  
StRin Wegel (CDU-Fraktion)  
StR Schaller (BiN)

Der Stadtrat hat über eine überplanmäßige Ausgabe in Höhe von 84.962,55 Euro zur Zahlung der Kreisumlage beraten und mit 9 Zustimmungen und 1 Gegenstimme beschlossen, dass zur Deckung

dieser überplanmäßigen Ausgabe die im Jahr 2022 erhaltenen Mehreinnahmen in Höhe von 32.335,27 Euro aus der Zuweisung zur Überwindung der durch die COVID-19-Pandemie bedingten Belastungen, in Höhe von 20.000,00 Euro aus der im Jahr 2022 erhaltenen Avalprovision für eine Bürgschaft an die Naunhofer Wohnbau GmbH sowie in Höhe von 32.627,28 Euro zu Lasten des Ergebnisses und der Liquidität verwendet werden.

Die Stadträte der AfD-Fraktion Anke Naumann, Sven Lehmann und Rocco-René Beulitz haben nicht an der Abstimmung teilgenommen.

## Entwicklung | Zukunft

### Aus der Freiwilligen Feuerwehr

#### Lehrgang „Arbeit mit Motorsägen in Arbeitskörben“ beendet

Das Szenario ist bekannt: Ein Baum versperrt die Straße und die Feuerwehr wird gerufen. Diese macht mit Hilfe von Motorsägen die Fahrbahn wieder passierbar. Doch was ist, wenn ein Ast in der Krone eines Baumes auf die Straße oder ein Gebäude zu fallen droht oder wenn bei Sturm Bäume entwurzelt werden, aber nicht umfallen, weil sie von anderen Bäumen gehalten werden? Damit auch diese Gefahr gebannt werden kann, rückt die Feuerwehr mit der Drehleiter aus. Allerdings ist für das Arbeiten aus dem Drehleiterkorb mit einer Motorsäge eine Zusatzqualifikation notwendig.



Auch die Feuerwehr muss für ihre Ausbildung die Schonzeit für Bäume von März bis Ende September beachten. Da traf es sich gut, dass zwei kranke Lindenbäume am Schulhort ohnehin dringend gefällt werden mussten.

Die Ausbildung dazu begann in der FFW Naunhof in der Theorie bereits vor Corona, musste zwischenzeitlich unterbrochen und konnte nun am 24. September schließlich abgeschlossen werden.

#### Feuerwehr- und Helfertag 2022 – Naunhofer und Ammelshainer Kameraden unter den Geehrten

Am 23. September fand der traditionelle Feuerwehr- und Helfertag des Landkreises Leipzig statt, dieses Mal veranstaltet in der Freilichtbühne Schmetterling in Bad Lausick. Ausgezeichnet wurden wieder verdienstreiche Bürger/innen, die sich in der Freiwilligen Feuerwehr engagieren als auch Helfer/innen, die da sind, wenn es zu schwierigen Einsätzen kommt. Dazu gehören zum Beispiel Notfallsanitäter, die Rettungshundestaffel, das THW oder Notfallseelsorger. Unter den Geehrten waren auch Kameraden der Freiwilligen Feuerwehr Naunhof – Danny Sust (OFw Ammelshain) und Ulf Kendschek (OFw Naunhof) für 25 Jahre aktiven Dienst sowie Matthias Wache und Klaus Ziermeier (OFw Ammelshain), für 40 Jahre aktiven Dienst. Herzlichen Glückwunsch!

#### LKW kippt auf Baustelle um

Am 27. September wurden die Kameraden der Ortsfeuerwehren zu einem

Einsatz in den Naunhofer Ortsteil Fuchshain gerufen. Die Meldung lautete: schwerer Unfall, Person eingeklemmt. Ein Sattelzug war beim Entladen seiner Fracht auf der Baustelle in der Leipziger Straße auf die Seite gekippt. Vor Ort anwesende Arbeiter eilten dem Verunglückten sofort zur Hilfe und konnten ihn aus seinem Fahrerhaus befreien. Der Rettungsdienst übernahm nach seinem Eintreffen die Betreuung des Patienten, die Feuerwehr sicherte die Einsatzstelle ab und die Polizei nahm die Ermittlungen zum Unfallhergang auf.



Weitere Alarmierungen betrafen Hilfen für den Rettungsdienst (dazu gehören zweimal Tragehilfe und auch zwei Türöffnungen), eine Katze im Baum, ein durch die Brandmeldeanlage in einer Kindereinrichtung in Großpösna verursachter Fehlalarm sowie auslaufende Betriebsstoffe aus einem verunglückten Kleintransporter auf der A 14.



## Kita Weltentdecker Fuchshain

### Herbsteindrücke aus der Kita Weltentdecker

Jede Jahreszeit hat ihre besonderen Reize. So ist auch im Herbst wieder viel los. Wunderschöne Herbstspaziergänge laden zum Sammeln von Herbstfrüchten ein. Die ABC-Kinder absolvierten ihren ersten großen Ausflug in die Bibliothek Naunhof. Vielen Dank für den schönen Vormittag. Die Kinder der Regenbogengruppe bestaunten die Apfelpresse in Fuchshain, auch hier ein herzliches Dankeschön an die freundlichen Mitarbeiter.



Gartenarbeit in der KITA



Kastanien sammeln bei Familie Koch



Herbstspaziergang durch Fuchshain



Besuch Apfelpresse



Bibliothek Naunhof

## Kita Funtasia Lindhardt

### Was lange währt, wird gut!

Endlich war es soweit: das langersehnte Außenspielgerät wurde freudestrahlend von den kleinen und großen Kindern der Kita Funtasia eingeweiht. Vom Erlös des Kleiderbasars in Naunhof konnte dieses Klettergerät finanziert werden. Nach drei mühevollen Arbeitseinsätzen von fleißigen Papas konnte es Ende September fertig gestellt werden.

Ein ganz großes Dankeschön geht auf diesem Wege an die Fa. Brunnenbau Fritz Thiele für die tatkräftige Unterstützung bei den Schachtarbeiten. Nach einer spannenden Einweihung

mit traditioneller Durchtrennung des Absperrbandes, erfreuen sich nun die Kinder am Klettern und Hangeln, wobei so manches Kind über sich hinausgewachsen ist.



## Volkshochschule Landkreis Leipzig

### Kurs „Obstbaumschnitt – praktische Anleitung für Hobbygärtner“ in Naunhof

Die Zeit zum Obstbaumschnitt ist gekommen und ein korrekter Schnitt wirkt für Obstbäume und deren Ernteertrag oft wie eine Wunderkur. Dabei geht es nicht allein darum, das Astwerk zu formen, sondern auch darum, den Saftstrom im Baum und damit die Nährstoffe aktiv zu lenken. Auf diese Weise fördert man den Blütenreichtum sowie den Ertrag sei-

ner Obstbäume deutlich. Die Volkshochschule Landkreis Leipzig bietet dazu am Samstag, 19.11.22, 10:00 Uhr – 15:00 Uhr in Naunhof den Kurs „Obstbaumschnitt – praktische Anleitung für Hobbygärtner“, der fachkundigen Unterstützung durch professionelle Schnittdemonstrationen in einer ortsnahen Obstanlage bietet. Auch der richtige Zeitpunkt und welche

Fehler Sie beim Obstbaumschnitt unbedingt vermeiden sollten, werden vermittelt. Nach dem theoretischen Teil des Kurses begeben sich die Kursteilnehmer zum praktischen Teil auf eine nahegelegene Streuobstwiese. Weitere Informationen und die Möglichkeit zur bequemen Online-Anmeldung unter [www.vhs-lkl.de](http://www.vhs-lkl.de) oder telefonisch unter 03425 90470.

## Jugendforum Naunhof

Meet & Greet – Einladung für den 07.11.2022 um 17:30 Uhr

Am Montag, den 07.11. plant das Jugendforum Naunhof ein Meet & Greet. Bei Getränken und Snacks können junge Naunhofer/innen das Jugendforum kennenlernen. Aber nicht nur das. An dem Abend können Jugendliche auch ihre Meinung dalassen: Wie sollte ein Treffpunkt neben der Oase aussehen? Was kann mit einem Lastenrad zukünftig umgesetzt werden? Wie wollen Jugendliche in Naunhof beteiligt werden? Diese und andere Fragen sind nämlich zentral in dem derzeitigen Projekt des Jugendforums und der Stadt Naunhof „New Places – New Spaces“ – finanziert aus Preisgeldern des sächsischen Landeskuratoriums Ländlicher Raum e.V. im Rahmen des Simul+ Mitmachfonds 2021. Nachdem nun schon zwei Werkstätten – eine für Entscheider/innen und eine für

Akteur/innen – stattgefunden haben, ist nun die junge Generation am Zug mitzugestalten. Start ist 17:30 Uhr im Bürgersaal. Und da dieser eine Bühne hat, soll sie auch genutzt werden. Gerahmt werden soll der Abend mit einem kleinen Konzert. Mehr dazu auf den Social-Media-Kanälen des Jugendforums. Das Meet & Greet hat zum Ziel, junge Menschen aus Naunhof und den Ortsteilen zum (Mit-)Machen zu bewegen. Das Jugendforum sucht stets neue tatkräftige Menschen, die Lust darauf haben, eigene Ideen umzusetzen und mitzureden.

► **Kontakt:**

Andrea Scherf  
Tel.: 034345-559734  
Handy: 01784187996  
E-Mail: andrea.scherf@kjr-ll.de



## AktivSport SAXONIA e. V.

### Karate Vollkontakt-Seminar in Belgien – berichtet von der Teilnehmerin Anna Wandschneider

Am Freitagvormittag des 14. Oktober 2022 starteten 16 Karateka aus unserem Verein die ca. sechsstündige Fahrt nach Westerlo (Belgien), um dort am „4th European Fullcontact Karate Camp“ teilzunehmen und ein Wochenende, vollgepackt mit spannenden Trainingseinheiten und neuem Input, zu erleben. Angekommen am Ziel wurden wir nur kurz registriert, bekamen ein paar allgemeine Informationen, bezogen unsere 5-Bettzimmer in der Unterkunft auf dem dortigen Sportgelände und eine Stunde später um 19:15 Uhr begann bereits die erste Trainingseinheit.

Etwas überraschend für uns war diese im Freien geplant und so standen alle knapp 200 Karatekas, aus allen Stilrichtungen, in Blockformation und nach Gürtelfarbe sortiert pünktlich auf dem Trainingsplatz. Nach einem kurzen gemeinsamen Warmup bekam jede der vier gebildeten Gruppen zwei der aus ganz Europa und Japan angereisten Shihans (Großmeister) und Senseis (Meister) zugeteilt. Der Fokus meiner ersten 45 Minuten Session lag bei-

spielsweise auf dem Bewegungs- und Distanztraining. Darauf folgte eine anstrengende Einheit mit einem Instruktor aus Schweden, von welchem mir besonders zwei Sätze im Gedächtnis geblieben sind: „Be like a rabbit“ („Sei wie ein Hase!“, d.h. sei flink, wendig und unvorhersehbar in deinen Bewegungen) und „Train like you fight, fight like you train!“ („Du sollst trainieren, wie du kämpfst, und du wirst kämpfen, wie du trainierst“). Die letzte halbe Stunde trainierten wir dann im Dunkeln weiter. Zum krönenden Abschluss stand noch bis 22:00 Uhr eine Sparringseinheit (freier Kampf) an. Den Abend verbrachten wir noch zusammen im Zimmer, waren dann aber auch relativ platt und versuchten noch „eine Mütze voll Schlaf“ abzubekommen, um zum Früh-

sport 7:00 bis 8:00 Uhr zumindest halbwegs aufnahmefähig zu sein. Nach ein paar Liegestütze auf Fäusten auf der Tartanbahn, sowie Fitness- und Laufübungen waren wir aber doch ziemlich schnell wach, obwohl die Sonne währenddessen erst aufging. Nach einem verdienten Frühstück absolvierte meine Gruppe ein Training mit der Karateweltmeisterin Sensei Emma Markwell aus Großbritannien mit vielen Fußritten, sodass unsere anfangs weißen Karateanzüge durch den Regen und den Matsch draußen eine eher braun-graue Farbe annahmen. Ein besonderes Highlight war außerdem die nachfolgende Einheit mit dem Japaner, Tsukamoto Norichika, welcher uns eindrucksvoll zeigte, wie schnell, flexibel und beweglich man mit jahrelanger Übung



Training im Freien von über 200 Karatekas in Belgien

und der richtigen Technik werden könne. Von 14:00 Uhr bis 18:00 Uhr stand schlussendlich die letzte, aber auch die anstrengendste Session auf dem Plan. Ich hatte die Chance von Senseis und Shihans aus Ungarn oder Litauen zu lernen und viele Inhalte für mein eigenes Training mitzunehmen. Die Gruppen für das Sparring wurden dieses Mal nach männlich und weiblich, sowie nach Anfänger und Fortgeschrittene gebildet, sodass jeder die Gelegenheit hatte mit Gegnern zu kämpfen, auf welche man auch bei Wettkämpfen treffen könnte. Besonderen Wert legte man beim gesamten Seminar auf ein Gemeinschaftsgefühl und Gruppenzusammengehörigkeit ganz dem Motto des Camps „Together we are better!“. Dieses Gefühl wurde nicht nur durch das gemeinsame englischsprachige Training, sondern auch durch Teamübungen, gemeinsames Singen (auf Englisch und japanisch) und die Sayonaraparty am Samstagabend generiert. Bis nach 2:00 Uhr nachts tranken, tanzten und lachten wir miteinander, was man einigen Teilnehmern am nächsten Morgen noch deutlich ansah. Am nächsten Morgen

brach ein Großteil unseres Teams nach einer letzten Einheit, etwas gehetzt, wieder Richtung Heimat auf.

### Erste Siege bei Crossläufen

Die Saison der Crossläufer hat begonnen. Aus dem Leichtathletik-Team starteten Jolina und Joelle Schramm an den letzten Wochenenden bei Crossläufen, die vom Radsportverein Borna e.V. organisiert wurden. Der erste Crosslauf fand am 3. Oktober im Grimmaer Stadtwald statt. Der zweite wurde am vergangenen Wochenende in Borna durchgeführt. Jolina startete in der U12 und Joelle in der U10 Kategorie. In Borna ging es über die Distanzen von 1,4 km bei U10 und 2,8 km in der U12. Hier starteten Jungs und Mädchen gemeinsam, wurden jedoch getrennt bewertet. Bei beiden Veranstaltungen konnten die Mädels je als Siegerin das Podest besteigen. Bei Joelle in der Gruppe waren immerhin 17 Läuferinnen am Start. Glückwunsch an beide, eine großartige Leistung. Beide Mädels, deren Hauptsportart das Karate ist, trainieren zusätzlich im AktivSport

SAXONIA e.V. auch Leichtathletik. Die beiden Crossläufe nutzten sie zum Abchecken ihres Leistungsstandes, da in den nächsten 2 Monaten weitere Läufe auf dem Programm stehen, bei denen die Abteilung Leichtathletik und auch Sportler der Abteilung Karate an den Start für den AktivSport SAXONIA e.V. gehen werden.



Fotos: ASS

#### ► Kontakt:

Tel.: 034293 554000 (Mo – Do 9:00 – 12:00 und 13:00 – 15:00 Uhr)  
E-Mail: [info@as-saxonia.de](mailto:info@as-saxonia.de)  
Internet: <http://www.as-saxonia.de>

## Heimatverein Erdmannshain e. V.

HALLOWEEN am 31.10.2022 um 14:00 Uhr in Erdmannshain

Nach 3 Jahren möchte der Heimatverein Erdmannshain e.V. wieder Halloween nach Erdmannshain holen, ein Fest im Ort, das weit über die Ortsgrenzen Naunhofs bekannt geworden ist.

Aufgrund der Pandemie und mit Hinblick auf die immer älter werdenden Mitglieder war es gar nicht mehr sicher, diese Veranstaltung noch einmal aufleben zu lassen.

Denn die Vorbereitung und die Verantwortung für dieses Fest sind immens und sprengen fast die Möglichkeiten des kleinen Vereins.

Aber nachdem der Verein eine ganze Festwoche im Mai anlässlich der 750 Jahr-Feier Erdmannshains auf die Beine gestellt hatte, wurde auch Halloween wieder als Aufgabe angenommen. Verstärkung bekommt der Verein von so einigen jüngeren Ortsbewohnern, die gern in Erdmannshain leben und sich, ihren Kindern und den Gästen ein offenes und lebensfrohes Dorf präsentieren möchten. Wir alle wissen ja, Nachwuchs wird immer rarer.

Start ist um 14:00 Uhr. **Bitte nutzen Sie unbedingt auch den Parkplatz bei ALDI. Das ist ausdrücklich erlaubt und**

**gewünscht.** Es wurde sich wieder eine „Gruselstrecke“ für die Kinder überlegt, so dass sie sich an verschiedenen Stationen wie Kinderschminken, Hexendosenwerfen, Kürbis 3 gewinnt, Knüppelkuchen und Kürbisschnitzen austoben können. Sie können **einen Laufzettel erwerben**, diese Stationen abarbeiten und bekommen am Schluss einen kleinen Lohn.

An dieser Stelle ein Aufruf zur Kürbisspende: in den vergangenen Jahren besuchten das Fest mehr als 120 Kinder und so viele Kürbisse können natürlich nicht bereitgestellt werden.



Anton hat schon seinen ersten Kürbis ausgehöhlt.

Wenn jemand Kürbisse, die zum Aushöhlen geeignet sind, abgeben könnte, wären die Veranstalter sehr dankbar. Auf der Homepage [www.heimatverein-erdmannshain.de](http://www.heimatverein-erdmannshain.de) finden Sie die Kontaktdaten. Sie können den Kürbis auch einfach mitbringen.

Die Gäste, die Erdmannshain kennen, wissen, sie werden kulinarisch immer verwöhnt im Heimatverein. So erwarten die Besucher/innen selbst gebackenen Kuchen zum Kaffee, Gegrilltes, Fischbrötchen und Kürbisbrot, frisch gebacken im Steinbackofen und natürlich auch die dazugehörigen kalten und heißen Getränke.

All diese Aktivitäten finden auf dem Vereinsgelände in Erdmannshain, OT von Naunhof, Eichaer Straße 30 und auf dem Spielplatz am Rehwinkel statt. (ganz in der Nähe)

Genau dort startet **um 17:15 Uhr eine Feuershow**, die alle, besonders die Kinder verzaubern wird.

Und als ob das noch nicht genügen würde, erleben die Besucher/innen dann **gegen 18:00 Uhr an den Wiesen der Sachsenklinik ein großartiges Feuerwerk.**

## SV Naunhof 1920 e.V.

### Einladung zum Anglöhnen am 12.11.2022

Mit großen Schritten neigt sich das Jahr seinem Ende entgegen und auch die Vorweihnachtszeit wirft bereits ihre Schatten voraus. Wer es kaum noch erwarten kann, um in geselliger Runde den ersten Becher Glühwein zu genießen, ist herzlichst gern am **12.11.2022** ab **16:00 Uhr** zum **Anglöhnen** auf der Sportanlage in der Clade eingeladen. Der SV Naunhof 1920 freut sich auf Euch.



## Rassegeflügelzüchterverein Naunhof und Umgebung e.V.



### Einladung zur Rassegeflügel- ausstellung am 12. und 13.11.2022

Anlässlich des 125-jährigen Bestehens des Rassegeflügelzüchtervereins Naunhof und Umgebung e.V. lädt dieser am Wochenende 12./13.11.2022 ab 09:00 Uhr zu einer Rassegeflügelausstellung in den Bürgersaal Naunhof ein. Der Eintritt ist frei.

Gegründet wurde der Verein am 24. Februar 1897. Die Jubiläumsfeier fand bereits im kleinsten Kreise im Vereinslokal „Gambrinus“ statt. Mit der Ausstellung sollen die 125 Jahre des Bestehens noch einmal würdig begangen werden. Der Verein freut sich auf viele Interessierte.



## Der Heimatverein Fuchshain lädt ein

Hallo, liebe Kinder!

Herzlich willkommen zum Halloween und Herbstfest auf dem Gelände des Recycling Hofes in Fuchshain, Am Kuhstall 21

**am 30. Oktober 2022, ab 17.00 Uhr**  
**Allerlei Basteleien und Kürbisschnitzen**

warten auf euch.

Ihr, aber auch eure Eltern, Oma und Opa sind herzlichst eingeladen, wenn es wieder heißt:



### „Gib Süßes, sonst gibt's Saures!“

Vergesst nicht in einem  
passenden Kostüm zu  
erscheinen !!

Die besten Kostüme  
werden prämiert



Für das leibliche Wohl sorgt der Heimatverein!

## Schützenbund Naunhof und Umgegend 1894 e. V.

### Traditionelles Königsschießen im Schützenhaus Naunhof

Am 08.10.2022 führte der Schützenbund Naunhof und Umgegend 1894 e.V. seinen Wettkampf-Höhepunkt für 2022, das traditionelle Königsschießen, durch. 20 Vereinsmitglieder schossen mit einem Kleinkaliber Sportgewehr auf die handgemalte Königsscheibe mit einer Entfernung von 50 m.

Die Königsscheibe wurde von unserem Schützenkönig Klaus Bosniatzki zur Verfügung gestellt.

Als gegen 15:30 Uhr der Wettkampf beendet war, stand fest, dass der Schützenbruder Andreas Lange den Wettkampf für sich entscheiden konnte. Den 2. Platz belegte Christian Pacholek und Platz 3 Erik Schulze.

Zum Schützenball im Dezember wird Andreas Lange zum neuen Schützenkönig gekrönt.



Gruppenfoto der Teilnehmer am Königsschießen

## TSV 1884 Naunhof e.V.

Seien Sie gern dabei!

Nach der Sommerpause mit Start des Schuljahres 2022/2023 beginnen die Mitglieder des Vereins TSV 1884 Naunhof e.V. wieder mit dem Hallensport. Motiviert und mit Freude werden die Übungs- und Trainingsstunden besucht. Auch sind die Nutzungszeiten für das Winterhalbjahr ab 01. November in den Sportstätten der Stadt Naunhof, d.h. in der Turnhalle der Grundschule (GS) und in der Sporthalle der Oberschule (OS) Naunhof gebucht.

Die Mitglieder des TSV können von Montag bis Freitag in 6 Abteilungen regelmäßig und gemeinsam mit qualifizierten Übungsleitern/innen Sport treiben:

Montags: Faustball (OS) und  
Aerobic (GS),

dienstags: Aerobic (GS),

mittwochs: Kinder-/Vorschulsport und  
Gesundheitssport (GS),

donnerstags: Gymnastik (GS) und

freitags: Tischtennis (OS)

Interessenten sind herzlich willkommen! Nähere Informationen finden Sie unter [www.tsv-naunhof.de](http://www.tsv-naunhof.de).

Darüber hinaus nimmt der TSV im Rahmen des Breitensports an Turnieren und Sportveranstaltungen anderer Vereine teil oder unterstützt bei der Betreuung sportlicher Events. Bereits zum 2. Mal war der TSV am Samstag, 08.10.2022 dabei, die zahlreichen Wanderfreund/innen beim Sparkassen-HikeDeLuxe, organisiert vom Verein Sportfreunde Neuseenland e.V. zu betreuen. Wie bereits im vorigen Jahr führte die anspruchsvolle und zugleich reizvolle Wanderstrecke von Döbeln über Leisnig, Sermuth, Grimma, Naunhof, Beucha nach Leipzig. Dabei konnten insgesamt „stolze“ 70-Wanderer absolvieren, aber auch kürzere Teilstrecken von 16 km auf dem Weg nach Leipzig zum Gerätehaus der Freiwilligen

Feuerwehr Engelsdorf zurückgelegt werden. An der Stempel-, Trink- und Verpflegungsstation Naunhof/Holzhütte am Dreiflügelweg warteten ab 15:00 Uhr zahlreiche Helfer/innen der Abteilungen Tischtennis, Faustball und Aerobic-Dienstag des Vereins auf die zahlreich gemeldeten Wanderfreund/innen aus Richtung Grimma kommend, um sie mit Getränken, Äpfeln und Bananen, Salzbrezeln und veganen Würstchen versorgen zu können. Mobile Toiletten und Waschgelegenheiten standen bereit. Vor allem aber war eine sehr gut organisierte medizinische Versorgung der Wandernden durch Notfallsanitäter gewährleistet. Wie auch im letzten Jahr mussten sie nicht zum Einsatz kommen. Vielen Dank an dieser Stelle an die stets einsatz- und hilfsbereiten Notfallsanitäter.

Eine besondere Herausforderung in diesem Jahr war nicht die Hitze des Sommers 2021, sondern die derzeit im Herbst bereits ab 19:30 Uhr einsetzende Dunkelheit. Batteriebetriebene Strahler, mitgebrachte Taschenlampen und Stirnlampen der Wanderer und Helfer/innen sorgten für Überblick und eine gute Stimmung am Versorgungspunkt. Insgesamt sei an dieser Stelle den 11 Sportfreund/innen des TSV 1884 Naunhof e.V. gedankt, die bis 20:45 Uhr insgesamt 228 Wandernde (z.T. mit ihren Vierbeinern) auf dem HikeDeLuxe von Döbeln nach Leipzig begleiteten. Trotz manch typischer Wanderbeschwerden und nahender Dunkelheit war die Stimmung am Verpflegungspunkt im Naunhofer Forst an der Holzhütte am Dreiflügelweg sehr gut.

Beim nächsten Mal, voraussichtlich im Juni 2023, würde der TSV 1884 Naunhof e.V. wieder gern beim HikeDeLuxe als Helferverein fungieren. Zuschauer

## Männerchor Naunhof e.V.

Liebe Sangesfreunde, satzungsgemäß laden wir alle Mitglieder unseres Vereins zur

### Jahreshauptversammlung 2022 des Männerchores Naunhof e.V.

ein.

Die Versammlung findet am Freitag, den 25.11.2022 um 19.00 Uhr in der Gaststätte Heidekrug Clade Naunhof statt. Wir hoffen auf rege Beteiligung.

### Vorgesehene Tagesordnung

1. Eröffnung und Begrüßung
2. Wahl des Versammlungsleiters
3. Bestätigung der Tagesordnung
4. Bericht des Vorsitzenden
5. Kassenbericht
6. Entlastung des Vorstandes  
Pause
7. Anträge an die Mitgliederversammlung, sowie Entscheidung dazu
8. Wahl der Wahlkommission
9. Wahl des Vorsitzenden
10. Wahl der weiteren Vorstandsmitglieder
11. Wahl der Kassenprüfer, Kassierer, Notenwarte und Chronisten
12. Konstituierende Beratung des neuen Vorstandes und Bekanntgabe der Verteilung
13. Schlusswort des Vorsitzenden

Der Vorstand

am Streckenverlauf sind herzlich willkommen.

Zuschauer und gute Stimmung wünscht sich auch die Abteilung Faustball für ihr nächstes Faustballturnier am **Sonntag, den 04.12.2022 ab 10:00 Uhr** in der Sporthalle der Oberschule Naunhof.



## Ortschronisten Naunhof

„Nachrichten für Naunhof“ im Oktober 1922 – Seelsorger kann Jubiläum feiern

*Nicht nur Druckereibesitzer Robert Günz konnte im Monat April 2022 auf ein besonderes Berufs-Jubiläum als Drucker zurückschauen, sondern auch Pfarrer Herbig wird für seine Dienstzeit, welche ein viertel Jahrhundert lang dauerte, gewürdigt. Wie im folgenden Text erwähnt, war er es, der nach einem Auswahlverfahren den Zuschlag bekam, den Staffelstab von Pfarrer Schulze, dem Herausgeber der Chronik von Naunhof und Umgegend, zu übernehmen. Dank der Suche des Ortschronisten Ullrich Baldowé, dem es vor drei Jahren gelungen war, im Staatsarchiv in Dresden den bisher verschollenen Jahrgang „1897“ der Naunhofer Nachrichten „auszugraben“, war es mir möglich, den Empfang des Pfarrers in der Ausgabe zu finden und einzufügen: „Naunhof, 13. Oktober 1897. Gestern Nachmittag ½ 4 Uhr vollzog sich der Einzug unseres neuen Seelsorgers, des Herrn Pfarrer Herbig, in unserer Gemeinde. Derselbe wurde am Bahnhofs empfangen und begrüßt durch Herrn Apotheker Lersch seitens der Stadtvertretung, sodann von den Kirchenvorständen und Lehrern in seine Wohnung geleitet, woselbst eine kurze Bewillkommung im Namen der beiden Kirchgemeinden Naunhof und Klinga stattfand. Auch an dieser Stelle sei unserm hochgeehrten Herrn Pfarrer nochmals ein herzliches Willkommen zugerufen.“ Es ist schon bemerkenswert, mit wie viel Aufmerksamkeit der neue Pfarrer in Naunhof begrüßt wird! Das Empfangen am Bahnhof und das Begleiten bis zu seiner Heimstatt ist selbstverständlich! Der stellvertretende Bürgermeister Emil Lersch, läßt es sich nehmen, sein Geschäft, die Stern-Apotheke in der Leipziger Straße zu verlassen, um im Namen der Stadtverwaltung seine Aufwartung zu machen. Es mag heute vielleicht etwas übertrieben erscheinen, was damals zum guten Umgang gehörte. Gerade deshalb empfand ich es wichtig, mit der Nachricht aus dem Jahre 1897 den Beitrag zu ergänzen.*

Mathias Bräuer

Naunhof, den 1. Oktober 1922. 25 Jahre im Dienste der Gemeinde. Morgen Sonntag, den 1. Oktober vollendet sich der Zeitraum von 25 Jahren, daß unser Seelsorger Herr Pfarrer Herbig in unserer Kirchgemeinde seines Amtes waltet. –

Am Sonntag, den 18. Juli 1897 hielt, nachdem Herr Pfarrer Schulze seine Emeritierung eingebracht, Pfarrer Herbig aus Oberwinkel seine Probepredigt, mit ihm konkurrierten zu gleichen Zeit der Missionspfarrer Anacker aus Leipzig und der Hilfsgeistliche Pank aus Bad Elster.

Mittwoch den 11. August wurde Herr Herbig durch die vereinigten Kirchenvorstände von Naunhof und Klinga zum Pfarrer der hiesigen Parochie gewählt und trat am 1. Oktober sein Amt an. Wir beglückwünschen unseren Seelsorger zu diesem Tage und Hoffen, daß es ihm vergönnt ist, noch recht segensreich seines Amtes walten zu können.

Wie das 25-jährige Ortsjubiläum unseres Ortsgeistlichen, Herrn Pfarrer Herbig, in festlicher Weise begangen worden ist, darüber bringt Näheres der uns zugewandene nachfolgende Bericht: In Naunhof wurde der Gottesdienst am 15.10. In dem durch Jungfrauen geschmückten Gotteshaus verschönt durch einen Gesang von Mitgliedern des Jungfrauenvereins. Im Anschluß an den Gottesdienst Motette des Kirchenchores, Ansprache des Stellv. Vorsitzenden Herrn Fleck in Anwesenheit des Kirchenvorstandes und der Kirchgemeindevertretung und Übergabe eines prächtigen Bildes an den Jubilar, der tiefbewegt dankte. In Klinga fand gleichfalls im Anschluß an den Gottesdienst in dem geschmückten Gotteshaus nach einem gemeinsamen Gesang feierliche Begrüßung durch Herrn Lack im Namen sämtlicher mit anwesender Kirchenvorstandsmitglieder mit der Überreichung eines Tisches statt.

Nach herzlichen Dankesworten des Beschenkten schloß die Feier mit einem Gesang des Kirchenchores. Am eigentlichen Jubiläumstage, am 17.10., wurde der Jubilar schon früh durch den Gesang von Jungfrauen- und Jünglingvereinsmitgliedern und Darbringung von Glückwünschen durch diese und einer kleinen Vertretern des Kindergottesdienstes erfreut. Daran schlossen sich in großer Fülle weitere Glückwünsche, darunter die Herren Vertreter des Stadtgemeinderates, der Schule, des Bürgerausschusses, der Naunhofer Pastoral-konferenz und Herr Superintendent Weidauer aus Grimma.

Am Abende vereinigte ein gemütliches Beisammensein im Pfarrhause die Mitglieder der Kirchgemeinde bez. des Kirchenvorstandes zu Naunhof und Klinga mit dem Jubilar und seiner zur Feier anwesenden Angehörigen. Mittwoch abend wurde eine Feier im Konfirmandensaal durch den Jungfrauen- und Jünglingsverein unter der Leitung der Frau Ingenieur Langner veranstaltet. Am Donnerstag vor der Bibelbesprechung eine Ehrung durch Herrn Gruner im Namen „der treuen Kirchenfreunde“. Daß es an zahlreichen Geschenken nicht fehlte, welche dem Jubilar ein Beweis der großen Liebe und Anhänglichkeit gaben, sei noch zum Schluß bemerkt.

H. P.



## Veranstaltungen im November im Begegnungszentrum



### Dienstag, 01.11.

13:30 Uhr Bingonachmittag

### Mittwoch, 02.11.

13:00 Uhr Skat- und Rommeenachmittag

### Donnerstag, 03.11.

09:00 Uhr Treff der Nähmäuse

11:00 Uhr **Ausfahrt ins Paunsdorf Center**

### Freitag, 04.11.

13:00 Uhr Kegelnachmittag

### Montag, 07.11.

13:30 Uhr Treffen der Singegruppe

15:30 Uhr Handarbeit

### Dienstag, 08.11.

14:00 Uhr **Tanz mit Mike**

Anmeldung erwünscht

### Mittwoch, 09.11.

13:00 Uhr Skat- und Rommeenachmittag

### Donnerstag, 10.11.

09:00 Uhr Treffen der Nähmäuse

11:30 Uhr **Martinsgans-Essen in**

**Lindhardt**, Anmeldung bis 4.11. erwünscht

### Freitag, 11.11.

13:00 Uhr altersgerechte Gymnastik

### Montag, 14.11.

13:30 Uhr Treffen der Singegruppe

15:30 Uhr Handarbeit

### Dienstag, 15.11.

09:30 Uhr **Brunch im BGZ – Gemeinsam statt einsam**

10:00 Uhr Kosmetische Beratung mit Frau Mischo

### Mittwoch, 16.11.

13:00 Uhr Skat- und Rommeenachmittag

### Donnerstag, 17.11.

09:00 Uhr Treffen der Nähmäuse

13:00 Uhr **Italienischer Nachmittags**

Herstellung von Nudeln, Anmeldung erwünscht



### Freitag, 18.11.

13:00 Uhr Spielenachmittag

### Montag, 21.11.

13:30 Uhr Treffen der Singegruppe

15:30 Uhr Handarbeit

### Dienstag, 22.11.

13:30 Uhr Basteln für den Advent

### Mittwoch, 23.11.

13:00 Uhr Skat- und Rommeenachmittag

### Donnerstag, 24.11.

14:00 Uhr **Geburtstag des Monats**

**November**

### Montag, 28.11.

13:30 Uhr Treffen der Singegruppe

15:30 Uhr Handarbeit

### Dienstag, 29.11.

13:30 Uhr Filmspaß

### Mittwoch, 30.11.

13:00 Uhr Skat- und Rommeenachmittag

### Vorschau

Dienstag, 06.12., Tanz mit Fam. Krumray

Mittwoch, 07.12. 10.30 Uhr ab Markt Naunhof Ausfahrt nach Falkenhain zu „Weihnachten mit Muck“

Donnerstag, 08.12., ab 13.00 Uhr Markt Naunhof, Ausfahrt Lindenvorwerk „Ladiner“

Dienstag, 13.12., 09:30 Uhr, Brunch

Dienstag, 20.12., 14:00 Uhr Weihnachtsfeier für Senioren mit den Thüringer Kreuzbuben

**Anmeldungen sind erforderlich unter Tel. 55152**

### Änderungen vorbehalten!

Das Begegnungszentrum der Stadt Naunhof ist von Montag bis Freitag ab 9:00 Uhr für Sie geöffnet. Es besteht auch die Möglichkeit, wochentags ein schmackhaftes Mittagessen ab 3,70 € mit vorheriger Anmeldung in der Einrichtung einzunehmen. Wir wünschen Ihnen einen angenehmen Aufenthalt.

### ► Kontakt:

Bärbel Hildebrandt

Tel. 034293 55152

E-Mail: bgz@naunhof.eu

5 Jahre

„EBB//EASTBEATBROTHERS“  
am 26.11.2022 in der  
Parthelandhalle Naunhof

Die beiden Naunhofer Brüder Paul und Franz Holzhäuser, auch bekannt unter dem Künstlernamen „EBB//EASTBEATBROTHERS“, touren seit ungefähr 5 Jahren quer durch Deutschland und bespielen elektronische Clubs sowie Festivals in verschiedensten Größenordnungen. Eines ihrer Highlights in jedem Jahr ist ihre Geburtstagsparty, welche sie mit viel Liebe zum Detail alljährlich auf die Beine stellen. Und in diesem Jahr, Dank auch der Stadt Naunhof, wird es einen knallermäßigen Birthday-Bash auf Heimatboden geben, nämlich in der Parthelandhalle Naunhof. Für eine Nacht wird sich die Halle in eine Clublocation verwandeln. Auf 1.000 Quadratmetern Veranstaltungsfläche wird eine riesige Indoor-Festivalbühne aufgebaut sowie Food Tracks, Bars, eine VIP Area und noch vieles mehr. Dazu kommt eine extravagantere Bühnenshow mit hochklassigen Künstlern, Indoor-Pyro, CO<sub>2</sub>-Show und noch weiteren Specials. EBB holt die große Birthdayparty Edition 5 in ihre Heimatstadt, wo viele Emotionen, Gänsehaut-Momente und Festivalfeeling aufeinandertreffen werden. Die beide Jungs laden Jugendliche und Erwachsene aus dem Landkreis und Umgebung ein, ihren Geburtstag legendär zu machen.

Tickets für die Veranstaltung sind erhältlich bei TixForGigs und an der Abendkasse.



## Vorfreude ist die schönste Freude

So soll es auch in diesem Jahr endlich wieder sein. Unter diesem Motto läutet die Naunhofer Kultur WerkStadt den diesjährigen Adventszauber und damit die Vorweihnachtszeit ein. Vom 25.11. – 27.11. können Kinder Karussell fahren und die Losbude plündern; Weihnachtseinkäufe können bei den teilnehmenden Händlern getätigt und Glühwein und Bratwurst genossen werden. Ein Bühnenprogramm sorgt für die passenden Klänge und der Weihnachtsmann bringt Kinderaugen zum Leuchten. Die Naunhofer Theatergruppe und das Freie Gymnasium Naunhof werden mit Märchenspiel und Konzert in der Stadtkirche das Programm abrunden.

Erfahren Sie mehr in der kommenden Ausgabe der Naunhofer Nachrichten.



**NAUNHOFER  
ADVENTSZAUBER**

Weihnachtsmarkt & Handwerkskunst  
unter dem Motto: *Kinderaugen leuchten...*

**25. - 27. 11.**

Stadtgut - Marktplatz - Kirche - Vereinshaus

## Save The Date

### 2. Unternehmerrmesse zur Berufsorientierung und Azubi-Akquise im März 2023 – Anmeldezeitraum startet jetzt!

Jugendliche in der Region zu halten und Dienstleistungen sowie Produkte beim regionalen Anbieter zu beziehen – das sind Ziele, mit denen unsere Stadt und unsere Region gestärkt werden sollen. Deshalb

werden Berufsorientierung und die Leistungsschau lokaler Unternehmen auch auf der 2. Messe zentrale Themen sein.

Unabhängig von der aktuellen Krise macht die demographische Entwicklung

keinen Halt vor den Unternehmen. Kurz- und mittelfristig zeichnet sich daher ein steigender Bedarf an Fachkräften und Fachkräftenachwuchs in fast allen Bereichen der hiesigen Wirtschaft ab.



 **Naunhof**  
Grünes Herz im Partheland

**Parzival Trio**  
Kammerkonzert

171. Rathauskonzert  
**Sonntag, 4. Dezember | 16:30 Uhr**  
Bürgersaal im Stadtgut Naunhof

Werke von Johann Sebastian Bach,  
Ludwig van Beethoven und Johann Strauss

Eintritt: 12,- Euro  
Mehr Informationen unter: [www.naunhof.de](http://www.naunhof.de)



 **Naunhof**  
Grünes Herz im Partheland

*Gemeinsam  
was Bewegen*

**UNTERNEHMER  
MESSE**  
Meine Region Meine Zukunft

**11. März 2023**  
Parthelandhalle Naunhof

*Kontakte  
knüpfen*

*Fachkräftemangel  
entgegenwirken*

*Lebenseinstellung  
sichern*



Die fortschreitende Digitalisierung der Arbeitswelt beschleunigt diesen Prozess.

Die 2. Unternehmerrmesse soll jungen Menschen unserer Stadt eine Möglichkeit zur Berufsorientierung und -vorbereitung geben. Am Messetag können Interessierte erste spannende Einblicke in die Tätigkeitsfelder der verschiedenen Berufe erhalten und idealerweise dem Praktiker, z.B. dem Friseur, dem Fotografen, dem Physiotherapeuten oder auch dem Kos-

metiker, über die Schulter schauen. Aber auch Berufe des produzierenden Gewerbes bieten gute Ausbildungs- und Beschäftigungschancen, welche an diesem Tage ebenso präsentiert und vorgestellt werden.

Haben wir Ihr Interesse geweckt? Ist auch Ihr Unternehmen vom Fachkräftemangel betroffen und braucht Unterstützung und Nachwuchs? Nutzen Sie diese Gelegenheit zur Präsentation Ihres

Unternehmens und kommen Sie mit potentiellen Mitarbeiter/innen und Nachwuchskräften ins Gespräch.

**Anmeldungen zur Messteilnahme können bis 31.12.2022 formlos erfolgen. Wenden Sie sich dazu bitte an die Naunhofer Kultur WerkStadt.** Ihre Ansprechpartnerin Frau Anja Gaitzsch steht jederzeit gern für Fragen vorab zur Verfügung unter Tel. 034293 42-180 oder per Mail unter [stadtmarketing@naunhof.de](mailto:stadtmarketing@naunhof.de).

## Die Kirchgemeinden laden ein

### Ev.-luth. Kirchgemeinde – Naunhof/Erdmannshain/Ammelshain

Ev.-luth. Pfarramt Naunhof, Wurzener Str. 1  
Tel.: 034293 29493, Fax: 034293 55449

**Kontakt:** Pfarrer Norbert George  
Tel. 0163 8055559

#### Bürozeiten:

Die, Mi u. Fr 9:00 bis 12:00 Uhr, Die 15:00 bis 18:00 Uhr  
E-Mail: [kg.naunhof@evlks.de](mailto:kg.naunhof@evlks.de),  
Internet: [www.stadtkirche-naunhof.de](http://www.stadtkirche-naunhof.de)

**So, 30.10., 10:00 Uhr**

Gottesdienst – Stadtkirche Naunhof

**So, 30.10., 10:30 Uhr**

Kirchenführung – Kirche Erdmannshain

**So, 06.11., 10:00 Uhr**

Gottesdienst – Stadtkirche Naunhof

### Ev.-luth. Kirchgemeinde - Albrechtshain

Pfarramt Beucha-Albrechtshain,  
Kirchberg 11, Beucha, Tel.: 034292 68221

**Kontakt:** Pfarrer Christoff Steinert,  
Kirchplatz 1, Brandis  
Tel.: 034292 66541

**Bürozeiten:** Di 18:00 bis 19:00 Uhr  
und Mi 10:00 bis 12:00 Uhr

**So, 13.11., 10:00 Uhr**

Gottesdienst – Kirche Albrechtshain

### Ev.-luth. Schwesternkirchgemeinde - Fuchshain

**Kontakt:** Pfarramt Großpösna  
Hauptstraße 25  
Tel. u. Fax: 034297 423989  
Vertretung Pfarrer Norbert George: Tel. 0163 8055559

**Bürozeiten:** Do 15:00 bis 17:00 Uhr  
bei Frau Rudolph  
[kg.grosspoesna@evlks.de](mailto:kg.grosspoesna@evlks.de)

**So, 30.10., 08.30 Uhr**

Gottesdienst – Kirche Fuchshain

**So, 13.11., 10.00 Uhr**

Gottesdienst mit Gedenken der Verstorbenen – Kirche Fuchshain

### Pfarrgemeinde Naunhof mit katholischer Kirche „Zum guten Hirten“

Katholisches Pfarramt „St. Franziskus“,  
Roitzscher Weg 3, Wurzen, Tel.: 03425 8538659

**Kontakt:** Pfarrer: Christian Hecht,  
Tel.: 03425 8530225  
E-Mail: [wurzen@pfarrei-bddmei.de](mailto:wurzen@pfarrei-bddmei.de)

**Mi, 02.11., 9:00 Uhr**

Gottesdienst

**So, 06.11., 10:30 Uhr**  
Gottesdienst

**So, 13.11., 10:30 Uhr**  
Gottesdienst

**So, 20.11., 10:30 Uhr**  
Gottesdienst

**So, 27.11., 10:30 Uhr**  
Gottesdienst

**Werktagsgottesdienste:**  
mittwochs, 9:00 Uhr








## MICHAEL SENS

«Unerhört Beethoven»

**29. Oktober, 20:00 Uhr**  
Bürgersaal im Stadtgut

Ticketpreis: 18,- Euro  
erhältlich in der Stadt- und Touristinformation,  
Bahnhofstr. 25, 04683 Naunhof • Info unter: Tel. 034293/475647

## Wo finde ich Hilfe? Zeitraum vom 29. Oktober bis 12. November

### 1. Notrufe

<b>Polizei</b>	110
<b>Polizeiposten Naunhof</b>	03437 708925100
<b>Feuerwehr/Rettungsdienst</b>	112
<b>Krankentransport/Rettungsdienst</b>	03437 19222

### 2. Notdienste

#### Strom (envia M)

24h Störungsmeldung 0800 2305070

**Gas (MITGAS) Störstelle** 0800 2200922

**Onlinemeldungen von Stromausfällen:** [www.stromausfall.de](http://www.stromausfall.de)

**Wasser** (Eigenb. Wasserversorgung)

**24 Stunden Havariedienst** 0172 9814042

**Abwasser** (AZV Parthe) 034291 439-0

**außerhalb der Dienstzeit** 0171 4103238

**Bereitschaftsdienst Wohnbau GmbH** 0176 40441349

### 3. Ärzte-Notdienst

#### Allgemeinärzte

#### Bereitschaftspraxis im Krankenhaus Wurzen

Kutusowstr. 70, 04808 Wurzen

Mittwoch, Freitag: 14:00 – 19:00 Uhr

Wochenende, Feiertage, Brückentage: 9:00 – 19:00 Uhr

#### Bereitschaftspraxis im Krankenhaus Grimma

Kleiststr. 5, 04668 Grimma

Wochenende, Feiertage, Brückentage: 9:00 – 13:00 Uhr

#### Kinderärzte

#### Kinderärztlicher Bereitschaftsdienst im Krankenhaus Wurzen

Kutusowstr. 70, 04808 Wurzen

Wochenende, Feiertage, Brückentage: 9:00 – 13:00 Uhr

Die Bereitschaftspraxen können ohne telefonische Voranmeldung während der Öffnungszeiten aufgesucht werden.

#### Augenärzte

Informationen zu den diensthabenden Ärzten erhalten Sie unter Tel. 116117.

#### Zahnärzte

Informationen zu den diensthabenden Ärzten erhalten Sie unter [www.zahnaerzte-in-sachsen.de](http://www.zahnaerzte-in-sachsen.de).

#### Tierärzte

Tierklinik Panitzsch, Carl-Benz-Straße 2, Tel. 034291 316000

### 4. Apotheken-Notdienst

Tag- u. Nachtdienst (8:00 – 8:00 Uhr)

**Sa, 29. Oktober** (8:00 – 12:00 und 18:00 – 8:00 Uhr)

Löwen- Apotheke Naunhof 034293 45700

**So, 30. Oktober**

Apotheke im PEP Grimma 03437 942323

**Mo, 31. Oktober**

Rats Apotheke Trebsen 034383 601

**Die, 01. November**

Apotheke im PEP Grimma 03437 942323

**Mi, 02. November**

Linden-Apotheke Grimma 03437 921712

**Do, 03. November**

Linden-Apotheke Grimma 03437 921712

**Fr, 04. November**

Stadt-Apotheke Grimma 03437 948894

**Sa, 05. November** (8:00 – 12:00 und 18:00 – 8:00 Uhr)

Sophien-Apotheke Colditz 034381 8090

**So, 06. November**

Kronen -Apotheke Mutzschen 034385 51256

**Mo, 07. November**

Engel-Apotheke Naunhof 0800-1133399

**Die, 08. November**

Kilian-Apotheke Bad Lausick 034345 7140

**Mi, 09. November**

Park-Apotheke Bad Lausick 034345 24531

**Do, 10. November**

Sternen-Apotheke Naunhof 034293 47355

**Fr, 11. November**

Löwen-Apotheke Bad Lausick 034345 22352

**Sa, 12. November** (8:00 – 12:00 und 18:00 – 8:00 Uhr)

Engel-Apotheke Colditz 034381 43359

**So, 13. November**

Engel-Apotheke Nerchau 034382 41283

**Immer samstags, außer an einem Feiertag ist in der Zeit von 12.00 Uhr bis 18.00 Uhr die Apotheke im PEP Grimma geöffnet.**

Apotheke im PEP Grimma 03437 942323



#### Kontakt

Stadt Naunhof | Markt 1

04683 Naunhof

Tel. 034293/42-0

Fax. 034293/42-114

E-Mail: [info@naunhof.de](mailto:info@naunhof.de)

[www.naunhof.de](http://www.naunhof.de)

*Einfach  
QR-Code scannen*



## 20-jähriges Jubiläum bei Blumen & Floristik König

20 Jahre ist es her, als Yvonne König, Geschäftsführerin bei Blumen & Floristik König in Naunhof, aus Angst, durch den Verlust Ihres Arbeitsplatzes, in die Arbeitslosigkeit zu gelangen, den Schritt in die Selbstständigkeit ging. Aufgrund dieser Spontanität hatte sie keinen großen finanziellen Spielraum, sich dieser Herausforderung zu stellen. Die Folge daraus waren schlaflose Nächte, wie sie der Entscheidung, die sie sich vorgenommen hatte, gerecht werden konnte. Dennoch wagte sie sich heran und ist nun erfolgreiche Besitzerin eines Floristik-Geschäftes für alle Anlässe.

Doch das waren nicht die einzigen Herausforderungen die sich Yvonne König stellen musste. Natürlich warteten auch einige Durststecken in der Karriere auf sie. Die wohl schlimmste davon war die Zeit der Dauerbaustelle um den



Markt. Dennoch gab sie nie auf. Dankbarkeit dafür zeigt sich im lobenden Feedback von Kunden, welches es seither wohl des Öfteren gab und gibt.

Auch eine Sortiment-Erweiterung wartete auf den Blumenladen. Ein Alleingang, war nach dieser Entscheidung nicht mehr möglich. Heute sind vier Mitarbeiter in dem Geschäft beschäftigt und kümmern sich liebevoll um Kundenwünsche. Der Schwerpunkt liegt dabei weiterhin auf dem vielfältigen Angebot der Floristik. Neben der Challenge, Brautpaaren den wohl schönsten Tag in ihrem Leben zu ermöglichen, bietet sie natürlich auch Unterstützung bei traurigen Anlässen mit stilvollem und angemessen gespendeten Trost in ihren Gestecken.

Ihr Wunsch für die Zukunft? – Stabilität.

red



### 20 Jahre sind nicht wenig! 20 Jahre Blumen-König!

Mit viel Mut und Enthusiasmus habe ich mich vor 20 Jahren in das Abenteuer Selbstständigkeit gestürzt. Ihre Treue zu meinem Geschäft hat es mir ermöglicht, zusätzlichen Service anzubieten und mein Team zu erweitern.

Für jeden Anlass erhalten Sie Beratung und optimale Anfertigung Ihres Wunsches. Dafür stehen meine Floristinnen und ich Ihnen gern zur Verfügung.

Vielen Dank für Ihr Vertrauen in mein Geschäft.

**Am 02.11.2022 haben wir einen Grund zum Feiern!**

Ihre **Yvonne König**



Blumen und Floristik König Lange Str. 2 04683 Naunhof  
Tel.: 034293/44251

blumen-floristik-koenig@web.de www.blumenundfloristik-koenig.de

### Professionelle Neugeborenenfotografie



Natürlich. Authentisch. Zeitlos.  
Für dich mobil. In Naunhof und Umgebung.

**Susann Leupolt**  
NATURBELIEBTE FOTOGRAFIE

www.susann-leupolt.de



Das Floristikfachgeschäft

www.  
**Raumzauber-  
Sinnwelt.de**

## In lieber Erinnerung

Trauer- und Gedenkfloristik  
in liebevoller Handarbeit von uns selbst gefertigt.  
Jedes einzelne Werkstück ist ein Unikat,  
gern erfüllen wir Ihren besonderen Wunsch.

Raumzauber-Sinnwelt - das Floristikfachgeschäft  
in Naunhof und Leipzig / Engelsdorf

Raumzauber-Sinnwelt \* Schaufenster: [www.raumzauber-sinnwelt.de](http://www.raumzauber-sinnwelt.de) \* Online-Shop: [www.floristikservice-leipzig.de](http://www.floristikservice-leipzig.de) \*     
Naunhof \* Ladestraße 5 \* Fon: 03 42 93 / 48 42 84 \* Leipzig / Engelsdorf \* Hugo-Aurig-Straße 7 \* Fon: 03 41 / 65 83 59 13

## Ausgewählte Neuregelungen ab Oktober 2022



Rechtsanwältin Katrin Scholz berät Sie zu allen Fragen

### Allgemeiner Mindestlohn steigt auf 12 Euro

Ab Oktober müssen Arbeitnehmer mindestens 12,00 Euro brutto pro Stunde erhalten. Das verlangt das Mindestlohngesetz. Zu Jahresbeginn betrug der allgemeine Mindestlohn noch 9,82 Euro und stieg dann im Juli auf 10,45 Euro. Nach der nun im Oktober 2022 erfolgenden Mindestlohnerhöhung ist erst ab Januar 2024 mit einer erneuten Änderung zu rechnen. Entscheidend dafür ist der Vorschlag der Mindestlohnkommission.

Durch die Mindestlohnerhöhung gelten zudem neue Entgeltgrenzen, ab der in § 2a Schwarzarbeitsbekämpfungsgesetz genannte Branchen die Arbeitszeiten von Mitarbeitern aufzeichnen müssen. Diese Pflicht besteht ab Oktober.

### Minijob-Verdienstgrenze beträgt künftig 520 Euro

Die Verdienstgrenze für einen Minijob steigt ab Oktober von 450 Euro auf 520 Euro monatlich. Sie orientiert sich zudem künftig an der Höhe des Mindestlohns. Mit Blick auf die ab Oktober mindestens zu zahlenden 12,00 Euro brutto pro Zeitstunde darf ein Minijobber danach im Monat maximal 43,33 Stunden arbeiten. Bei einem höheren Stundenlohn sind es entsprechend weniger, bevor der auch als Geringfügigkeitsgrenze bezeichnete Betrag von 520 Euro erreicht wird.

Die Verdienstgrenze für einen Midijob erhöht sich ebenfalls ab Oktober auf 1.600 Euro. Wer monatlich nicht mehr als diesen Betrag, aber mindestens 520,01 Euro verdient, muss anteilig als Arbeitnehmer Sozialversicherungsbeiträge zahlen. Dieser Arbeitnehmeranteil steigt im Vergleich zum Arbeitgeberanteil an. Arbeitnehmer und Arbeitgeber müssen jedoch erst ab 1.600,01 Euro jeweils die Hälfte der Beiträge für Kranken-, Pflege-, Renten- und Arbeitslosenversicherung zahlen.

### Erleichterter Kurzarbeitergeldzugang verlängert

Neben Corona war die hohe Inflation ein weiterer Grund für die Bundesregierung, weshalb sie die Kurzarbeitergeldzugangsverordnung über September hinaus verlängert hat. Diese gilt nun bis Ende 2022. Ein noch zu verabschiedendes Gesetz soll die Bundesregierung zu weiteren Verordnungen über diesen Zeitraum hinaus ermächtigen.

Der wegen der Corona-Pandemie erleichterte Zugang zum Kurzarbeitergeld soll den Erhalt von Arbeitsplätzen sichern. Infolgedessen genügt es, wenn bereits zehn Prozent der Beschäftigten eines Betriebs von einem Entgeltausfall betroffen sind. Beschäftigte müssen infolgedessen zudem zuvor keine Minusstunden aufbauen.

### Corona-Einreiseverordnung tritt außer Kraft

Die Corona-Einreiseverordnung läuft Ende September aus und tritt außer Kraft. Zuletzt hatte die Bundesregierung die Verordnung wegen der noch laufenden Urlaubssaison nochmals für den Monat September verlängert. Die Einreiseverordnung bestimmte insbesondere Anmelde-, Nachweis- und Quarantänepflichten. Seit Juni 2022 galt das jedoch nur noch bei der Einreise nach Deutschland aus einem Virusvariantengebiet. Kein Land und keine Region sind seitdem als solches ausgewiesen geworden.



Katrin Scholz, Rechtsanwältin

**Dirk Dylong**  Rechtsanwalt und  
Fachanwalt für  
Familienrecht



**Tätigkeitsschwerpunkte**

- Ehescheidungsrecht
- Arbeitsrecht
- Erbrecht

**Interessenschwerpunkte**

- Grundstücksrecht
- Straf- und Bußgeldsachen

Braustraße 32 | Fon 034292 77691 | Fax 034292 77692  
04821 Brandis | E-Mail RA-Dylong@gmx.net

**RECHTSANWÄLTIN**  
Katrin Scholz

Kanzlei anschrift  
Gartenstraße 11 • 04683 Naunhof  
Tel.: 034293 30240 • Fax: 034293 30241

**Tätigkeitsschwerpunkte:**  
Verkehrsrecht • Arbeitsrecht • Zivilrecht

**Interessenschwerpunkte:**  
Mietrecht • Sozialrecht

Mitglied der Arbeitsgemeinschaft Verkehrsrecht  
im Deutschen Anwaltsverein

Homepage: [www.kanzlei-scholz.de](http://www.kanzlei-scholz.de)  
E-Mail: [RAinKatrinScholz@t-online.de](mailto:RAinKatrinScholz@t-online.de)



Anmerkung: Das auf dieser Seite behandelte redaktionelle Thema stellt keine rechtlich verbindliche Beratung durch den Verlag dar. Diese erhalten Sie ausschließlich bei Rechtsanwälten, Notaren, Versicherungsberatern, Steuerberatern, Lohnsteuerhilfen und dgl.

## Menschen ab 60 profitieren besonders



Vor allem für Menschen ab 60 Jahren wird die Grippeimpfung empfohlen, da ihr Risiko für einen schweren Verlauf höher ist. (Foto: piksel/istockphoto.com/ anofi-Aventis Deutschland GmbH/akz-o)

Eine Grippe ist nicht vergleichbar mit einem Schnupfen oder „grippalen Infekt“, sondern eine ernste Erkrankung. Sie kann zu schwerwiegenden Komplikationen führen. So erhöht die Grippe selbst bei gesunden Erwachsenen das Herzinfarkt-Risiko um das bis zu Zehnfache, das Schlaganfallrisiko um das Achtfache.

Besonders Menschen ab 60 Jahren profitieren von der Grippeimpfung, da sie aufgrund ihres altersbedingt schwächeren Immunsystems ein höheres Risiko für einen schweren Verlauf haben. Sie brauchen in vielen Fällen eine lange Erholungszeit und tragen das Risiko einer dauerhaft geschwächten Gesundheit. Dadurch wird ihre Lebensqualität vielfach nachhaltig eingeschränkt. Für diese Altersgruppe wird die Grippeimpfung deshalb von der Ständigen Impfkommission (STIKO) empfohlen. Die Kosten tragen die gesetzlichen Krankenkassen. Der beste Termin für eine Impfung ist von Oktober bis Mitte Dezember. Aber auch zu einem späteren Zeitpunkt, bis ins Frühjahr hinein, ist die Grippeimpfung wichtig und sinnvoll. Da sich die Grippeviren ständig verändern und in jeder Saison mutierte Varianten auftreten, sollte die Impfung jedes Jahr erneuert werden. In der Arztpraxis oder Apotheke kann man sich beraten lassen, welche Grippeimpfung die STIKO für Menschen ab 60 Jahren empfiehlt.

Ein erhöhtes Risiko besteht auch für Personen mit Grunderkrankungen wie z.B. Asthma, Diabetes oder Herz-Kreislauf-Erkrankungen sowie für Menschen in Pflegeheimen. Für sie ist eine Grippeimpfung deshalb ebenso wichtig wie für ältere Menschen und wird von der STIKO empfohlen.

### Grippe nicht unterschätzen: Jetzt Impftermin vereinbaren

Fachkreise erwarten in diesem Jahr eine gegenüber 2021 stark erhöhte Zahl von Grippefällen. In Australien beispielsweise, wo im Juni der Winter begann, ist die Grippewelle ähnlich schwer ausgefallen wie vor der Pandemie – ein mögliches Vorzeichen für die hiesige Grippezeit. Denn die weitgehende Aufhebung von Maßnahmen zur Eindämmung der COVID-19-Pandemie erhöht auch die Gefahr, sich mit anderen Krankheitserregern wie der Grippe anzustecken.

Am besten vereinbaren Menschen, die sich mit einer Impfung vor Grippe schützen möchten, rechtzeitig einen Termin in ihrer hausärztlichen Praxis. Dabei kann – wenn erforderlich – gleichzeitig die Impfung gegen Corona vervollständigt oder aufgefrischt werden. Mehr Infos unter [www.impfen.sanofi.de/impfschutz/echte-grippe](http://www.impfen.sanofi.de/impfschutz/echte-grippe). akz-o

## Biometrische Gleitsichtgläser unterstützen das Auge in jeder Situation optimal

Wie gut wir sehen, hängt von der Funktion der Augen und der Reizverarbeitung im Gehirn ab. Aber auch die Tageszeit spielt eine Rolle. In der Dunkelheit ist das Sehen viel komplexer. Wenig Licht, geringe Kontraste und fehlende Farbunterschiede machen Sehschwächen deutlicher – besonders häufig haben Fehlsichtige im Herbst und im Winter ihre Schwierigkeiten. Die Folge ist eine verschwommene Sicht, die unsicher macht. Individuell angepasste Gleitsichtgläser können diese Beeinträchtigungen korrigieren. Mehr Informationen gibt es unter [www.rodenstock.de](http://www.rodenstock.de). Die Partneroptiker dieses Herstellers können mit dem innovativen DNEye Scanner ein biometrisches Augenprofil als Basis für maßgeschneiderte Gleitsichtgläser berechnen, die scharfe Sicht auch bei schwierigen Lichtverhältnissen ermöglichen.

djd (Foto: djd/Rodenstock)



MIT DIESER VORSORGE GEHEN SIE SICHER

Max Heinze, Experte für biometrische Gleitsichtgläser

Jetzt Termin vereinbaren.

Schärfstes Sehen, einfach günstig:

BIOMETRISCHE BRILLE

schon ab 19,99 € / Monat\*

\*Finanzierungs-Angebot inklusive Fassung, Augenglas-Bestimmung und Service, Flexible Laufzeit 6-36 Monate (bei genanntem Monatsbetrag 36 Monate Laufzeit), 0 % Zinsen, endet automatisch. Finanzierung über Gesundheitsabo24. Nähere Informationen im Geschäft.

R

RODENSTOCK

Weil jedes Auge einzigartig ist

Nutzen Sie unsere Online-Terminvereinbarung + telefonische Beratung + Reparaturservice + Abhol- und Bringdienst

Gutes Sehen ist Lebensqualität. Deshalb ist regelmäßige Vorsorge sehr wichtig. Gönnen Sie Ihren Augen unsere Rundum-Vorsorge\*\* mit einem digitalen Augen-Screening inklusive Netzhautanalyse: Schnell. Bequem. Kompetent.

Wir beraten Sie gerne.



Bahnhofstr. 16. 04683 Naunhof. Tel. 034293 - 30900  
Delitzscher Landstr. 71. 04158 Leipzig. Tel. 0341 - 5211940  
Pözna Park. 04463 Großpözna. Tel. 034297 - 12450  
[www.augenoptik-findeisen.de](http://www.augenoptik-findeisen.de)




\*\* Ersetzt nicht den Besuch beim Augenarzt. Foto: Augenoptik Findeisen, Rodenstock

## Assistenzsysteme können Autofahrer unterstützen und viele Unfälle verhindern

Im dichten Getümmel des Stadtverkehrs treffen Autos, Radfahrer, Fußgänger und E-Scooter aufeinander. Von der Person am Steuer wird jederzeit volle Konzentration verlangt, denn schon eine kurze Ablenkung kann zu einer Kollision führen. Fahrerassistenzsysteme können dabei den Menschen entlasten, Gefahren frühzeitig erkennen und im Ernstfall schnell reagieren – beispielsweise mit einer Notbremsung. Nach Ergebnissen der Bosch Corporate Research, die auf der GIDAS Datenbank beruhen, könnten sich 43 Prozent der Unfälle zwischen Autos und Radfahrern vermeiden lassen, wenn jeder Pkw mit einem entsprechenden System ausgestattet wäre. Der Gesetzgeber hat die Vorteile erkannt. Immer mehr Sicherheitstechnik wird daher in den kommenden Jahren EU-weit zur Pflichtausstattung von Neufahrzeugen.

djd (Foto: djd/Robert Bosch/Getty Images/Toa55)



## Energie für jedes Wetter

### Wintercheck und Batterietest beugen lästigen Autopannen vor

Hektik und Stress am frühen Morgen vor dem Weg zur Arbeit – viele von uns kennen es. Wenn sich dann beim Dreh des Zündschlüssels nichts tut und das Auto nicht anspringen will, ist Ärger vorprogrammiert. Häufig ist es die Batterie, die aufgrund von Altersschwäche oder einer Tiefentladung nach einer frostigen Nacht versagt. Der Energiespender ist mit 46 Prozent der Fahrzeugpannen laut Statista für fast jeden zweiten Defekt verantwortlich. Pannenhelfer haben besonders in der kalten Jahreszeit viel mit streikenden Batterien zu tun. Dabei ließe sich das häufig durch einen regelmäßigen Check der Fahrzeugtechnik verhindern.

#### Regelmäßig zum Batteriecheck

Autobatterien büßen über ihre Lebensdauer an Leistung ein, ohne dass Autofahrer dies bemerken. Der natürliche Alterungsprozess kann sich noch beschleunigen, wenn die Batteriespannung vor dem Aufladen häufig sehr niedrig ist – beispielsweise durch besonders viele externe Verbraucher im Fahrzeug oder eine vergessene Beleuchtung. Auch niedrige Temperaturen können zur Entladung der Batterie führen. „Eine fachgerechte Wartung in der Werkstatt empfiehlt sich ein- bis zweimal jährlich. Insbesondere zur Frostperiode sollten Autofahrer überprüfen lassen, ob die Batterie leistungsstark genug ist“, erläutert Martin Körner, Experte von Bosch. Die Fachleute können betagte Batterien mit ihren Messungen sofort erkennen. Der Stopp in der Werkstatt ist gleichzeitig eine gute Gelegenheit für einen umfassenden Wintercheck. Adressen von Werkstätten in der Nähe findet man etwa unter [www.boschcarservice.com/de](http://www.boschcarservice.com/de). So sollten Bremsen, Beleuchtung und Scheibenwischer gerade in der nasskalten Jahreszeit jederzeit in gutem Zustand sein. Auch die regelmäßige Kontrolle des Kühlerschutzmittels ist wichtig, damit man unterwegs nicht liegen bleibt.

#### Richtige Fahrweise verlängert die Lebensdauer der Batterie

Fallen beim Wintercheck mögliche Schwächen auf, kann die Werkstatt direkt handeln und so manche Panne von vornherein verhindern. Ein Austausch der Fahrzeugbatterie gehört ohnehin in Profihände, da die Fahrzeugelektronik immer komplexer und umfangreicher wird. Die Werkstatt weiß zudem, welche Batterie sich für das jeweilige Auto eignet. So sind Modelle wie die S5 AGM oder S4 EFB von Bosch auf besonders viele Ladezyklen und eine hohe Lebensdauer ausgelegt. Wer der neuen Batterie ein möglichst langes Leben gönnen will, kann dazu mit einer angepassten Fahrweise beitragen. Unter anderem sollte man beim Kaltstart des Motors alle Verbraucher wie Heizung und Radio ausgeschaltet lassen und zum Zünden stets die Kupplung durchtreten. Für den Fall der Fälle sorgen kompakte Batterieladegeräte unterwegs für zusätzliche Sicherheit.

djd (Foto: djd/Robert Bosch GmbH)



## Der Marder

Niedlich, nachtaktiv und bissig

Dank uns nur noch niedlich



75,- € \*\*  
000-054-651-A

#### M2700\* - Das Perfekte

Das wasserdichte Ultraschallgerät mit 360° Abstrahlwinkel. Ultraschallwellen breiten sich aus wie Licht. Je größer der Abstrahlwinkel, desto breiter der Schallkegel und somit der Wirkungsradius. Das M2700\* erreicht mit seinem Kuppel-Lautsprecher eine effektive Rundumbeschallung.



199,- € \*\*  
000-054-650-J

#### M4700B\* - Das Intensive

Durch die Kombination von Ultraschall und Hochspannung bietet dieses Gerät auch bei besonders aggressiven Mardern und bei Revierkämpfen Schutz. Das M4700B mit Multi-Kontakt-Hochspannungsbürsten für eine Spannungsabgabe selbst durch das isolierende Fell. Das Gerät verfügt über einen Sicherheits-Motorhaubenschalter, der die Bürsten beim Öffnen der Motorhaube sofort entlädt.

\* für fast alle Volkswagen Modelle  
\*\* inkl. Einbau



Ihr Volkswagen Partner im Leipziger Süden

Autohaus Burkard GmbH  
Am Nieschholz 7/5, 04288 Leipzig  
Tel. +49 34297 6400  
Mail [www.zvjf@autohaus-burkard.de](mailto:www.zvjf@autohaus-burkard.de)  
Web [www.autohaus-burkard.de](http://www.autohaus-burkard.de)

**Autohaus Burkard**  
Automobile Leidenschaft in Leipzig - seit 1977

Scan mich!



Buchen Sie Ihren Termin bequem von zu Hause aus unter [www.autohaus-burkard.de/serviceanfrage](http://www.autohaus-burkard.de/serviceanfrage)

## Klare Sicht auf allen Wegen

Oft fehlt dem Autofahrer der perfekte Blick auf das Verkehrsgeschehen, weil ihm ganz einfach der Durchblick durch verschmutzte Scheiben erschwert wird. Diese Situation kommt immer häufiger vor. Und das nicht nur – was fälschlicherweise oft angenommen wird – im Winter, denn unser Wetter schlägt Kapriolen. Mehr Starkregen, Schauer, Gewitter, Stürme oder Hagelschläge sind heute bedingt durch den Klimawandel leider keine Seltenheit mehr. Wer dann unterwegs

ist, muss sich nicht nur auf Reifen und Motor verlassen können – bei solchen Wetterlagen ist klare Sicht durch perfekte Scheibenwischer ein Muss, sogar die Pflicht des Autofahrers per Gesetz.

Leider kontrolliert so mancher Pkw-Halter dieses sehr wichtige Autoteil nicht ständig. Und denkt erst, wenn er mit verschmutzten Scheiben fährt, darüber nach – oder noch später, wenn er nach einem Unfall zur Kasse gebeten wird. Denn die Gerichte bewerten verbrauchte



Scheibenwischer als einen vermeidbaren Mangel am Fahrzeug und das kann teuer werden. Gar nicht kostspielig hingegen ist es, die Scheibenwischer selber auszuwechseln. Der Autoteile-Onlinehändler Autodoc bietet z.B. viele günstige Qualitäts-Scheibenwischer auf seiner Website [www.autodoc.de](http://www.autodoc.de) an. Genaue Anleitungen zur Scheibenwischer-Selbstmontage sowie viele weitere praktische Tipps rund um die „Autofitness“ gibt es auf den informativen Seiten des frei zugänglichen Autodoc Clubs. Deshalb gehört schlechte Sicht der Vergangenheit an, denn jeder kann sich durch einige einfache Handgriffe den notwendigen „Durchblick“ im Verkehr preiswert selber verschaffen.

akz-o



Vorher-Nachher. Der Unterschied ist gravierend. Schlechte Sicht im Straßenverkehr muss nicht sein. Preiswerte Scheibenwischer zum Wechseln und viele weitere wichtige Ersatzteile gibt es für alle gängigen Marken inklusive Anleitung bei Autodoc, Europas führendem Autoteile-Onlinehändler. (Fotos: Autodoc/akz-o, Denis Torkhov/shutterstock.com/Autodoc/akz-o, Art\_rich/shutterstock.com/Autodoc/akz-o)

# Kfz-Service Park Vermietung



Ihr kompetenter Partner für die Vermietung von:

- Pkw's und Transportern
- Kippern bis 7,5t
- Baumaschinen und Baugeräten



Kfz-Service Park GmbH • Dieselstraße 6 • 04683 Naunhof • E-Mail: [info@kfz-park.com](mailto:info@kfz-park.com) • Internet: [www.kfz-park.com](http://www.kfz-park.com)

## Neue berufliche Chance, neues Glück

Über zwei Millionen junge Menschen sind aktuell ohne Berufsabschluss

Laut dem Berufsbildungsbericht 2022 des Bundesministeriums für Bildung und Forschung steigt die Zahl von Menschen zwischen 20 und 34 Jahren ohne Berufsabschluss stetig. 2015 hatten 1,9 Millionen junge Erwachsene keinen Berufsabschluss, 2020 waren es bereits 43.000 mehr. Die Bundesregierung verstärkt daher auf Basis ihrer neuen Fachkräftestrategie den Fokus auf Qualifizierung und Weiterbildung. Das sind gute Nachrichten, denn Menschen mit Berufsabschluss haben in Personalgesprächen eine stärkere Verhandlungsposition und werden besser entlohnt als angelernte Arbeitskräfte. Zudem sind sie seltener arbeitslos. Bei der praktischen Umsetzung der beruflichen Mehrqualifikationen kommen Weiterbildungsanbieter ins Spiel.

### Umschulung zum Fachinformatiker Systemintegration

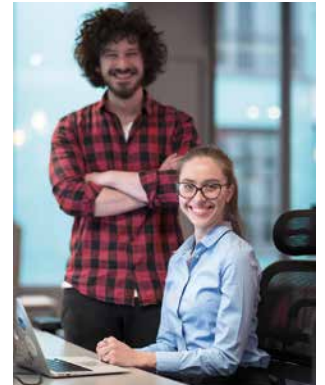
Gerade im Bereich IT bieten sie praktikable Lösungen gegen den Fachkräftemangel, indem sie interessierten Personen ohne Berufsabschluss eine neue Chance eröffnen. Simon-Dix Koser beispielsweise hat sie genutzt. Der heute 38-Jährige ist gelernter technischer Zeichner. Wegen einer schweren Krankheit wurde er im jungen Alter berufsunfähig und konnte mehr als zehn Jahre lang nicht arbeiten. Damit galt er offiziell wieder als ungelernt. Nach seiner gesundheitlichen Genesung erfuhr er von der Möglichkeit, sich im IT-Bereich weiterbilden zu lassen und startete 2019 mit der Umschulung zum Fachinformatiker Systemintegration bei der GFN, einem deutschlandweiten Bildungs-

anbieter mit IT-Spezialisierung. Hier wurde ihm sogar nach seinem erfolgreichen Abschluss eine unbefristete Stelle als Technischer Support-Administrator angeboten, in der er bis heute arbeitet.

### Auch ohne Schulabschluss

Unter [www.arbeitsagentur.de/k/zukunftsstarter](http://www.arbeitsagentur.de/k/zukunftsstarter) stellt die Bundesagentur für Arbeit Infos für Weiterbildungswillige zusammen. Anna Bordzol, GFN-

Expertin für geförderte Weiterbildungen und Standortleiterin bei GFN in Hamburg, sieht einen klaren Trend: „Früher mussten die Interessierten ihre Kostenträger noch um Förderungen bitten, jetzt ist das eher umgekehrt. Dort ist man sich darüber im Klaren, dass man es sich nicht mehr leisten kann, Leute abzuhängen.“ Auch unter [www.gfn.de](http://www.gfn.de) gibt es detaillierte Informationen über Weiterbildungsmöglichkeiten speziell in der IT. Für viele Arbeitslose wichtig zu wissen: Bei Umschulungen sind Schulnoten nicht von Bedeutung. Hier liegt das Augenmerk mehr darauf, ob das thematische Interesse vorhanden ist. Einen vorherigen Berufsabschluss müssen die Bewerber nicht zwingend vorweisen können.   
djd (Foto: djd/GFN/Adobe Stock/shock)



## WIR SUCHEN ASSISTENZ CENTERMANAGEMENT (M/W/D) PÖSNA PARK

Arbeitsort: Pösna Park in Großpösna

Was dürfen Sie erwarten:

- Abwechslungsreiche Tätigkeit im Center rund um die Mieterbetreuung und Eventplanung
- in Vollzeit oder Teilzeit
- 30 Tage Urlaub
- Dienstrad-Leasing
- Weitere Infos unter [www.poesnapark.de](http://www.poesnapark.de)

Was bringen Sie mit:

- Abgeschlossene Ausbildung im kaufmännischen Bereich
- Sicherer Umgang mit MS Office

## BEWERBUNG AN

Frau Maja Schneider  
[maja.schneider@cm-immo.eu](mailto:maja.schneider@cm-immo.eu)



## Im Studio fürs Schwitzen bezahlen?



## Bei uns bekommst Du sogar gutes Geld dafür!

Du willst sportlich aktiv sein? Bewegst Dich gern an der frischen Luft? Dann bewirb Dich bei uns als

## Fahrradkurier

zur Festeinstellung (40 Stunden pro Woche) oder auf Teilzeit (20 bis 30 Stunden pro Woche/keine geringfügige Beschäftigung).  
(Voraussetzung: PKW-Führerschein)

Sende Deine schriftliche Bewerbung an:  
Druckhaus Borna  
z. Hd. Tilo Jacob • Abtsdorfer Straße 36 • 04552 Borna  
oder per Mail an: [tilo.jacob@druckhaus-borna.de](mailto:tilo.jacob@druckhaus-borna.de)



## Dichthalten an kalten Tagen

### Zugluft durch Fenster und Türen vermeiden und den Energieverbrauch senken

Über 40 Prozent der Wohnungen in Deutschland sind im Zeitraum 1945 bis 1976 entstanden, ein weiteres Viertel wurde bereits vor dem Zweiten Weltkrieg gebaut, berichtet Statista. In wenig sanierten Altbauten geht viel Wärme über die ungedämmte Fassade oder undichte Fenster verloren – der Energieverbrauch ist somit unnötig hoch. Doch mit vergleichsweise kostengünstigen Maßnahmen können die Bewohner selbst bares Geld sparen, beispielsweise indem sie bekannte Problemzonen an Fenstern und Türen beseitigen. Mit einer selbstklebenden Profildichtung, zum Beispiel aus Kunststoffschäum, schützen etwa tesamoll Streifen vor Zugluft und Kälte. Sie lassen sich einfach ohne Werkzeug anbringen. Wie hoch der erzielbare Vorteil ist, lässt sich mit dem Energiesparrechner unter [www.tesa.com](http://www.tesa.com) ermitteln.

djd



Energiesparen auf einfache Weise: Dichtungsstreifen verringern unangenehme Zugluft durch alte Fenster. (Foto: djd/tesa)

<p><b>FENSTER</b> <b>MORLOK</b></p> <p>Ein Begriff für Qualität</p>	<p>Ihr Partner in allen Fensterfragen für Neu- und Altbau « Alles aus eigener Produktion »</p> <ul style="list-style-type: none"> <li>• Kunststoff • Holz • Holz-Aluminium • Leichtmetall</li> <li>• Haustüren • Rollläden • Wintergärten</li> </ul> <p>Verkauf direkt ab Werk</p>
	<p><b>Morlok Fensterfabrik GmbH</b> Böhler Straße 30 • 04571 Rötha (Leipzig) Tel. 03 42 06/5 40 16 • Fax 5 40 17</p>

Besuchen Sie unverbindlich unsere Musterausstellung! Auch samstags!

<p>Katrin Gutzer Ihre Partheland-Maklerin</p>	
<p><b>Katrin Gutzer Immobilien</b> Immobilienmakler IHK</p> <p>Buchenweg 3   04463 Großpösna</p> <p><a href="mailto:info@gutzer-immobilien.de">info@gutzer-immobilien.de</a> <a href="http://www.gutzer-immobilien.de">www.gutzer-immobilien.de</a> Telefon: 034297 992895 Mobil: 0177 2137943</p>	
<p><b>VERKAUF   VERMIETUNG   WERTERMITTLUNG</b></p>	

## Energiesparen mit kuscheligen Decken

Angehts der hohen Gas- und Ölpreise ist Energiesparen das Gebot der Stunde. Zu Hause frieren will natürlich trotzdem niemand. Und das ist auch gar nicht nötig. So kann man es sich z. B. am Abend auch bei kühleren Raumtemperaturen auf dem Sofa mit einer kuscheligen Wohndecke oder einem leichten Plaid gemütlich machen. Denn Decken speichern die abgestrahlte Körperwärme und sind damit echte Energiesparer. Sie wirken hier im Übrigen sehr viel effektiver als normale Kleidungsstücke.

Dieses Phänomen kennt jeder bereits aus dem eigenen Schlafzimmer, wo im Idealfall während der Nacht Temperaturen zwischen 15 und 18 Grad vorherrschen. Aber auch kühlere Temperaturen stellen mit der richtigen Decke kein Problem dar. So sorgt das passende Modell dafür, dass die Körperwärme möglichst lange unter bzw. in der Decke gespeichert wird.

Zu einfach sollte man sich die Auswahl der Decke allerdings nicht machen. Denn die individuellen Bedürfnisse und Anforderungen sind je nach Alter, Geschlecht oder Körperbau oft sehr unterschiedlich. Es empfiehlt sich daher eine eingehende Beratung im Bettenfachhandel, wo mitunter eine spezielle Wärme-Bedarfs-Analyse durchgeführt wird. So erhält jeder Schläfer das perfekte Produkt für eine erholsame Nacht und auf Wunsch auch noch eine passende Bettwäsche aus kuscheliger Biber-Baumwolle.

Wer leicht friert und sich beim Zu-Bett-Gehen über die kalte Matratze ärgert, kann sich dort zudem nach einem passenden Unterbett erkundigen. Diese kuschelige und wärmende Auflage auf der Matratze sollte aber niemals ohne Beratung gekauft werden, damit das Unterbett die Liegeeigenschaften der Matratze nicht beeinträchtigt.

akz-o



(Foto: Dormabell/akz-o)

<p><b>VENUS – BÄDER &amp; WÄRME</b> GmbH</p>	
<p><b>Probleme mit Ihrer Heizung?</b></p> <p>Damit Ihre Heizung Sie nicht im Stich lässt oder mit hohen Heizkosten überrascht, sollte ein Fachmann nach dem Rechten sehen.</p>	<p>Exklusive Bäder Moderne Heizungen Gespannte Decken Kunden- &amp; Wartungsdienst</p>
<p><b>Geschäftszeiten:</b> Mo – Do 09.00 – 15.00 Uhr</p>	
<p>Breite Straße 25 • 04683 Naunhof Tel.: 034293/31611 • Fax: 034293/31691</p>	

## Individuelle Bestattungsformen

### Urnenwand, Blumengarten oder klassische Beisetzung

Bei vielen neuen Bestattungsarten handelt es sich um sogenannte pflegefreie Gräber. Hier ist keine gärtnerische Pflege durch die Angehörigen erforderlich. Die Kosten sind bereits in der Friedhofsgebühr enthalten. Ob gekennzeichnetes oder anonymes Grab – beides ist bei der Urnenbestattung möglich. Welche Beisetzung passt, hängt auch davon ab, ob und wie oft Angehörige zu Besuch kommen wollen und wie mobil sie in einigen Jahren noch sind.

#### Frühzeitig Entscheidungen treffen

Empfehlenswert ist es, zu Lebzeiten festzulegen, ob später eine Körperbestattung oder eine Einäscherung erfolgen soll, damit den Angehörigen diese Entscheidung in der Zeit der Trauer abgenommen wird. Die Körperbestattung ist zumeist teurer wegen massiverer Säрге und höherer Grabkosten. Außerdem gibt es hierbei weniger Möglichkeiten für die Art der Beisetzung, wie sie viele Städte und Gemeinden bei Urnengräbern anbieten.

Die Urnenbestattung als Folge der Feuerbestattung ist die häufigste der Bestattungsarten in Deutschland und wird immer öfter gewählt. Ein Grund dafür sind auch die alternativen Möglichkeiten, die Urne beizusetzen. Wenn Menschen aus verschiedenen Orten zusammenkommen, gibt es beispielsweise beim Rhein-Taunus-Krematorium die Möglichkeit der Abschiednahme am Sarg mit Übergabe in die Feuerbestattung am Vormittag und der Beisetzung am Nachmittag.

#### Varianten der Urnenbeisetzung

Die Deutsche Friedhofsgesellschaft klärt über Varianten der Urnenbeisetzung auf (Infos unter [www.deutschefriedhofsgesellschaft.de](http://www.deutschefriedhofsgesellschaft.de)). Die einfachste Beisetzungsform ist das Rasengrab. Bei der Bestattung im Blumengarten wird die Urne des Verstorbenen auf einer besonders gestalteten, mit Stauden und immergrünen Pflanzen angelegten Fläche beigesetzt. Bei einer Waldbestattung wird die Urne einer verstorbenen Person an einem Baum in einem dafür vorgesehenen Bestattungswald beigesetzt. Bei einer Bestattung in einem Kolumbarium wird die Urne einer verstorbenen Person in einer Urnenwand beigesetzt. Die Nische, in die die Urne gestellt wird, wird im Anschluss mit einer Platte fest verschlossen. Kolumbarien befinden sich auf Friedhöfen oder in Kirchen oder sind Teil eines Krematoriums. Bei einer Mensch-Tier-Bestattung können die Urnen eines Menschen und seines geliebten Haustieres in einem gemeinsamen Grab bestattet werden. Diese Bestattungsart ist in Deutschland nur auf speziell ausgewiesenen Friedhöfen möglich und existiert in dieser Form seit dem Jahr 2015.



Gedenkschlösser (Foto: Deutsche Friedhofsgesellschaft/akz-o)

akz-o

DANKSAGUNG

*Irmgard Webner*

\* 14. Januar 1934 † 03. Oktober 2022

Allen, die sich in stiller Trauer mit uns verbunden fühlten und ihre liebevolle Anteilnahme auf so vielfältige Art zum Ausdruck brachten, danken wir von Herzen.

In stiller Trauer über den Verlust  
**Ihr Ehemann Manfred**  
**Ihr Sohn Heiko**  
**Ihre Tochter Kathrin mit Familie**

Naunhof, im Oktober 2022

*Thomas Altner Bestattungswesen*



In Liebe und Dankbarkeit nehmen wir Abschied von unserer lieben Mutti, Schwiegermutter, Omi und Uromi

**Luise Müller**

geb. Näther

\* 18.05.1935 † 07.10.2022

In stillem Gedenken  
**Dein Sohn Lutz**  
**Dein Sohn Jens mit Angelika**  
**Dein Sohn Frank mit Silke**  
**Deine Enkelin Jennifer mit Roberto und Raphael**  
**Dein Enkel Andy**  
**im Namen aller Angehörigen**

Die Trauerfeier findet im engsten Familienkreis statt.



# Über allen Wipfeln ist Ruh – Der Trauermonat November

## Im zauberhaften Herbstwald

Im November wirkt der Wald wie verzaubert. Er tauscht seine dunkelgrüne Sommerrobe gegen ein Kleid in kunterbuntem Farbmix. Zarte Sonnenstrahlen bringen die neue Pracht zum Leuchten und wenn der Herbstwind zart durch die Blätter schwingt beginnen diese leise zu flüstern. Bis Ende November haben die Herbstwinde die bunte Flüsterpost zu Boden gebracht, wo sie sich braun färbt und so schließlich Nährboden für die nächste Pflanzengeneration wird.

Reges Treiben herrscht derzeit auch auf den Friedhöfen. Städtische Mitarbeiter, Gärtner und Angehörige säubern die Grabstätten von verblühten Sommerblühern und Herbstlaub und dekorieren mit herbstlichen Blumen und Gestecken. Denn im November stehen die Trauertage an, an denen man traditionell die Friedhöfe besucht.

## Memento mori (Gedenke des Sterbens)

Am 1. November feiert die katholische Kirche bereits seit dem 8. Jahrhundert Allerheiligen. Am Tag darauf, Allerseelen, ist der Gedenktag für alle Verstorbenen.

Allerseelen geht auf das Jahr 998 zurück, als der damalige Abt des französischen Benediktinerklosters Cluny allen ihm unterstellten Klöstern das Gedenken an die Verstorbenen am 2. November anordnete. Erst Papst Benedikt XV. führte Allerseelen im Jahr 1915 für die gesamte Kirche ein.

Am 13. November ist Volkstrauertag, in Deutschland ein staatlicher Gedenktag zur Erinnerung an die Kriegstoten und Opfer der Gewaltherrschaft aller Nationen, er wird seit 1952 begangen.

Der Totensonntag oder Ewigkeitssonntag am 20. November ist in den evangelischen Kirchen ein Gedenktag für die Verstorbenen. Der preußische König Friedrich Wilhelm III. führte ihn 1816 am Sonntag vor dem 1. Advent ein. Es wird vermutet, dass Wilhelm verschiedene Gründe dafür hatte.

Zum einen gab es bis zu diesem Zeitpunkt keinen Totengedenktag im evangelischen Kirchenjahr und zum anderen forderten die Befreiungskriege gegen Napoleon viele Opfer, derer die Menschen gedenken wollten. Außerdem trauerte Wilhelm um seine Frau, Königin Luise, welche 1810 verstarb.

## Ein Ort zum Leben

Auch der Wald erinnert uns dieser Tage an die Vergänglichkeit. Denn die Blätter, die in diesem Jahr in saftigem Grün lustig im Wind hüpfen und ihre Arbeit am Baum verrichteten, die Luft reinigten und Sauerstoff und Traubenzucker produzierten, wird es so nie wieder geben. Sie gehen in den ewigen Kreislauf aus Werden und Vergehen im Wald ein. Doch der Wald schenkt auch Hoffnung. Denn unsere Erfahrung hat uns gelehrt, dass auf den Winter, der Zeit der Ruhe, eine neue Vegetationsperiode folgen wird. Der Wald wird im kommenden Frühling ein neues frischgrünes Kleid bekommen, das er stolz trägt, bis es wieder Zeit für die kunterbunte Herbstrobe wird.



Quelle: Ruheforst Deutschland

## Annahmestelle Privatanzeigen

Die **STADTJOURNALE**

**DRUCKHAUS BORNA,**

Janett Greif, ☎ 0173 6546986

✉ janett.greif@druckhaus-borna.de

Foto & **WERBUNG BERNDT**  
www.fowebe.de

**Danny Berndt,**

Markt 7, Naunhof

☎ 034293 30567



Das Floristikfachgeschäft **Raumzauber-Sinnwelt.de**

Urnen- und Sargschmuck, Gestecke, Kränze, Herzen, Trauersträuße Lieferservice

Gern beraten wir Sie ausführlich oder Sie bestellen einfach in unserem Onlineshop und wir bringen Ihren Blumengruß zum Ort der Beisetzung.

**Raumzauber-Sinnwelt - Das Floristikfachgeschäft**  
Naunhof \* Ladestraße 5 \* Fon: 03 42 93 / 48 42 84  
Leipzig \* Hugo-Aurig-Straße 7 \* Fon: 03 41 / 65 83 59 13  
Online-Shop: [www.floristikservice-leipzig.de](http://www.floristikservice-leipzig.de)

*Was Du an Liebe uns gegeben,  
dafür ist jeder Dank zu klein.  
Was wir an Dir verloren haben,  
das wissen wir nur ganz allein.*

In Liebe und Dankbarkeit nehmen wir Abschied von unserem lieben Vater, Schwiegervater, Opa, Bruder, Schwager, Onkel und Freund

## DIETER HÜBNER

\* 01. März 1950 † 15. Oktober 2022

In stiller Trauer

**Deine Tochter Manuela mit Michael und Charlotte  
Dein Sohn Maik  
Deine Schwestern Gisela, Angelika und Ute  
Marion und Max  
im Namen aller Angehörigen**

Die Trauerfeier mit anschließender Urnenbeisetzung findet am Samstag, dem 05. November 2022, um 10:00 Uhr auf dem Neuen Friedhof in Naunhof statt.

**Thomas Altner Bestattungswesen**

NEUER STANDORT SEIT 01.11.21

WIR KÜMMERN  
UNS UM IHREN  
SCHROTT

## BRANDIS/LEIPZIG

Wohin mit Buntmetall- und Stahlschrott?

Wohin mit Altpapier?

Zum Standort von Hofmann Metall in der

**Gebrüder-Helfmann-Straße 1a in 04824 Brandis.**

Wir sind Experten in nachhaltiger Ressourcen-Rückgewinnung.

### Öffnungszeiten:

MO | MI | FR

07:00 - 12:00 Uhr 12:30 - 16:00 Uhr

DI | DO

09:00 - 12:00 Uhr 12:30 - 18:00 Uhr

SA

jeden 1. und 3. Samstag im Monat geöffnet 08:00 - 12:00 Uhr

🌐 [hofmann-metall.de](http://hofmann-metall.de)

@ [brandis@hofmann-metall.de](mailto:brandis@hofmann-metall.de)

☎ 034292 / 28 60 06

**HOFMANN**  
**METALL GmbH**  
Aufbereitung | Demontage | Rohstoffe