

Naunhofer Nachrichten



Naunhof
Grünes Herz im Partheland

Ausgabe 10 | 28. Mai 2022
32. Jahrgang | Zweimal im Monat

Amts- und Mitteilungsblatt der Stadt Naunhof mit den Ortsteilen
Ammelshain, Erdmannshain, Eicha, Albrechtshain, Fuchshain, Lindhardt



Naunhof Aktuell

Fulminantes Konzerterlebnis für Kita-Kinder und Grundschüler/Innen



Zukunft | Entwicklung

Einsatzgeschehen der Freiwilligen Feuerwehr im Mai



Kitas | Schulen | Vereine

Turmuhrenmuseum Naunhof e.V.
Die Postkutsche macht Station

Heimatgeschichte hautnah erleben...



... das kann man seit nunmehr 20 Jahren in der Heimatstube im Vereinsweg. Jeden ersten Samstag im Monat öffnet die Einrichtung regelmäßig und verlässlich ihre Türen für Interessenten. Für Viele sind jedoch die Räumlichkeiten leider kein lohnenswertes Ausflugsziel. Gegenstände aus der Vergangenheit kennen die Meisten noch aus Omas Zeiten. Warum also sollte man sich solche „eingestaubten Sachen“ nochmal anschauen und in der Vorzeit kramen? Die heutige Zeit mit Smartphones und digitalen Medien vermittelt schließlich alles, was man über die Vergangenheit wissen muss.

Aber die Naunhofer Heimatstube ist eben mehr als nur ein Sammelsurium aus alten Dingen. Sie beherbergt und

bewahrt vor allem auch Zeugnisse explizit aus der Naunhofer Historie. Sie erzählt bildhaft und zum Anfassen Geschichten über Firmen, Personen und Ereignisse, die sich in Naunhof in früheren Zeiten etabliert haben und unsere Stadt durch ihr Wirken maßgeblich beeinflussten. Dieses unschätzbare wertvolle Wissen wird dann noch auf sehr lebendige Art und Weise von Andreas Klöthe, dem ehrenamtlichen leitenden Ortschronisten unserer Stadt, in wundervollen Anekdoten vermittelt. Vieles hören auch alteingesessene Naunhofer dort zum ersten Mal. Staunen hallt durch die Räume. Jeder ist gefesselt und fasziniert von der vergangenen Zeit. Vor allem für unsere Kinder, Jugendlichen und auch für unsere Neubürger ist diese Einrichtung bestens geeignet, um sich mit unserer Heimatstadt zu iden-

tifizieren und hier anzukommen. Man muss sich nur darauf einlassen. Dafür werde ich und freue mich, wenn auch Sie sich mit der Naunhofer Geschichte auseinandersetzen.

Ihre



Anna-Luise Conrad
Bürgermeisterin

Titelbild:

Ortschronist und Leiter der Heimatstube Andreas Klöthe bei seinen einführenden Worten zum 20jährigen Jubiläum, Bürgermeisterin Anna-Luise Conrad rechts neben Herrn Klöthe

Impressum

Naunhofer Nachrichten Amtsblatt und Stadtjournal der Stadt Naunhof mit den Ortsteilen Ammelshain, Erdmannshain, Eicha, Albrechtshain, Fuchshain, Lindhardt. **Herausgeber:** Stadt Naunhof Verantwortlich für den Amtlichen & Nichtamtlichen Teil: Stadt Naunhof, vertreten durch die Bürgermeisterin **Redaktion:** Anja Gaitzsch, 034293 42-180, stadtmarketing@naunhof.de **Verantwortlich für das Naunhofer Stadtjournal und Anzeigen:** SÜDRAUM-VERLAG, GB im DRUCKHAUS BORNA Abtsdorfer Str. 36 | 04552 Borna | Tel.: 03433 207329 | www.druckhaus-borna.de **Produktions- u. Verlagsleitung:** Bernd Schneider (V. i. S. d. P.) **Gesamtherstellung:** DRUCKHAUS BORNA (Alle Rechte liegen beim Herausgeber. Für die Beiträge zeichnen die Autoren.) **Fotos:** djd (S.29, S.30, S.32), Fotolia (S.20, S.33), pixabay (S.5, S.24), akz-o (S.28, S.33) bzw. die entsprechenden Autoren und Auftraggeber

Auflage: 5.000 Exemplare kostenlos in die erreichbaren Haushalte und Firmen der Stadt Naunhof mit den Ortsteilen Ammelshain, Erdmannshain, Eicha, Albrechtshain, Fuchshain, Lindhardt; zusätzliche Exemplare erhalten Sie bei der Stadtverwaltung Naunhof oder beim SÜDRAUM-VERLAG.

Ausgaben Nummer: 10/2022

Ausgabe 11/2022 erscheint am 11.06.2022, Redaktionsschluss der Stadtverwaltung ist der 01.06.2022, Anzeigenschluss ist der 30.05.2022.

Inhaltsverzeichnis

Editorial	02
Titelthema	03
<i>20 Jahre Heimatstube Naunhof</i>	
Naunhof Aktuell	04 - 05
<i>u. a. Buchsommer in der Stadtbibliothek Naunhof</i>	
Aus dem Rathaus	06
<i>u. a. Stellenausschreibung: Sachbearbeitung Finanzwesen (m/w/d)</i>	
Öffentliche Bekanntmachungen	07 - 09
<i>Amtliche und nichtamtliche Mitteilungen</i>	
Zukunft Entwicklung	10
<i>u. a. Kleinprojekte gesucht! Regionalbudget 2022 steht bereit</i>	
Kitas Schulen Vereine	11 - 18
<i>u. a. Heimatverein Erdmannshain e. V.: Die Festwoche – 750 Jahre Erdmannshain</i>	
Tourismus Veranstaltungen	18 - 20
<i>u. a. Die Stadt und Tourist-Information bittet um Anregungen</i>	
Wissenswertes	21
<i>Wo finde ich Hilfe?</i>	
Aus der Wirtschaft	22 - 36
<i>Hier finden Sie das Naunhofer Stadtjournal mit interessanten Beiträgen und Themen aus der Wirtschaft.</i>	

20 Jahre Heimatstube Naunhof

Den internationalen Museumstag am 15. Mai nutzten die Ortschronisten, um mit ihren Unterstützern und interessierten Besuchern das 20jährige Jubiläum der Heimatstube zu feiern. In diesem städtischen Gebäude im Vereinsweg 1 hatte sich damals, vor 20 Jahren schon, das Museum für historische Bürotechnik etabliert. Da noch Platz im ersten Obergeschoss vorhanden war schien es den Ortchronisten sinnvoll, dort eine Heimatstube einzurichten. Die Geschichte einer Stadt von der Größe Naunhofs sollte nicht in Vergessenheit geraten. Und so konnte im Rahmen der Naunhofer Kultur WerkStadt, deren Leitung damals Renate Scheibner innehatte, mit dem Aufbau begonnen werden.

Zunächst wurde nur der Raum, in dem heute die Eisenbahnausstellung unter anderem mit einem Modell des Naunhofer Bahnhofes um 1940 gezeigt wird, genutzt. Ab dem Jahr 2006 konnten die Ortschronisten nach dem Auszug der Aquarianer mehrere Räume für ihre in kurzer Zeit stark gewachsene Sammlung nutzen. Heute ist die Heimatstube in drei Räume und einen Verbindungsgang unterteilt. Im ersten Raum wird an die langjährige Rauchwaren-Industrie und das örtliche Handwerk erinnert. Der Raum daneben, in dem die Ortschronisten ihren Kaffee zu trinken pflegen, erinnert an eine Küche wie sie vor 50 bis 100 Jahren ausgesehen haben könnte. Hier wird aber auch an die Zigarrenherstellung gedacht, denn das Haus der Vereine wurde Ende des 19. Jahrhunderts ursprünglich als Zigarrenfabrik errichtet. Eine kleine Ecke dieses Zimmers ist Exponaten, die im Zusammenhang mit dem II. Weltkrieg stehen, vorbehalten. Ein dritter Raum ist den bescheidenen Anfängen der heute ausufernden Bürokratie gewidmet. Hier wird auch an den in der Stadt wirkenden Stempelmacher Günter Klostermann erinnert. Im Verbindungsgang, der hauptsächlich der

Stadtgeschichte vorbehalten ist, werden historische Bilder, Andenken usw. gezeigt. Am Ende des Ganges wartet schon einige Jahre eine von Gottfried Voigt aus Pappmaché angefertigte Verkäuferin in ihrem angedeuteten „Tante-Emma-Laden“ auf viele Besucher. Beeindruckende Sonderausstellungen von regionalen Handwerkern und Künstlern runden das Gesamtbild ab.

Im Rahmen des Jubiläums wurde im Hauptraum der Heimatstube eine Kaffeetafel aufgebaut – ganz wie es sich für eine Geburtstagsfeier gehört. Auch an Musik war gedacht, die von Marie am Keyboard und Jonas am Akkordeon dargeboten wurde. Besonders freuten sich Andreas Klöthe und Eckhard Schilde als Organisatoren der Veranstaltung über den Besuch der Bürgermeisterin Anna-Luise Conrad. Eine gute Tasse Kaffee und köstlicher Kuchen von den Frauen der Macher ließen keine Wünsche offen. Die während der Feier erstmals gezeigten Zeichnungen von Eckhard Klöthe aus Beucha, die allesamt Motive aus der Heimatstube zeigen, rundeten als Sonderausstellung die kleine Feier ab.

Auch wenn es durch den großen Besucherstrom am Geburtstagstisch ein wenig beengt zugeht, war in den weiteren Räumlichkeiten genügend Platz, eine längst vergessene Welt mit all seinen wunderbaren Details wieder zu entdecken. Das Besondere besteht darin, dass man nicht nur die Gegenstände ohne Absperrung direkt betrachten, sondern ein Werkzeug, wie zum Beispiel das Nageleisen eines Schuhmachers in die Hand nehmen kann. Durch Gewicht, Struktur und Material werden die alten Gegenstände dann wieder lebendig. Heimatfreunde aus Liebertwolkwitz trafen unter anderem in der zweiten Hälfte der Feierlichkeiten ein. Der Erfahrungsaustausch, der nicht nur das Geschehen um Napoleon und die Schlacht von 1813 betraf, entwickel-

te sich zu einer außergewöhnlichen heimatlichen Geschichtsstunde. Wenn durch eine solche Geburtstagsfeier neue bisher unbekannte Heimatgeschichte zu Tage tritt und die Zeit bis weit nach 18 Uhr bis zur letzten Minute ausgenutzt wurde, konnten die Türen mit einem glücklichen Gefühl wieder geschlossen werden. Was gibt es für eine Heimatfreund schöneres, als Menschen kennen zu lernen, die ebenfalls Freude am Bewahren der Leistungen unserer Vorfahren pflegen.

Der Dank der Ortschronisten gehört all Denjenigen, die zum Teil über Jahre hinweg mit ihren Spenden von „Aufhebenswertem“ und der Leihgabe ihrer Werke die Heimatstube unterstützen und damit einen kulturellen Beitrag für die Allgemeinheit leisten. Die Naunhofer Kultur WerkStadt wird die Arbeit der Ortschronisten in Zukunft weiterhin nach Kräften fördern und unterstützen.



Ukrainische Kriegsvertriebene im Carolinenhof eingezogen

Am Freitag, dem 13.05.2022 sind insgesamt 12 Flüchtlinge aus der Ukraine dauerhaft im Carolinenhof untergebracht worden. Hierbei handelt es sich um Personen, die allesamt bislang im ATLANTA-Hotel beherbergt waren. Im Carolinenhof können sie nun unter sehr guten Bedingungen und bei guter Versorgung den Kriegsaltag vergessen. Das Ordnungsamt der Stadt Naunhof sowie eine Sozialarbeiterin werden die Menschen in der kommenden Zeit begleiten und Unterstützung bei Antragstellungen oder Anmeldungen leisten.

Fulminantes Konzerterlebnis

Für Kita-Kinder und Grundschüler/innen

Ein einzigartiges Konzerterlebnis erwartete am 12. Mai die Kinder verschiedener Kindertagesstätten aus Naunhof, Großsteinberg, Klinga, Grimma, Köhra und Belgershain sowie die Viertklässler der Grundschule Naunhof in der Parthelandhalle: „Florentine Apfelblüte und ihre weite Reise“ nach Naunhof! Das herausragende Orchester der Sächsischen Bläserphilharmonie bereitete im Vorfeld des Kindertages allen Anwesenden mit diesem Mitmach-Programm eine einzigartige Freude. Patrick Rohbeck hat die Kinder mit seiner lebhaften Erzählung begeistert und Matthew Lynch hat das Programm souverän als Dirigent geleitet! Ein großer Dank gilt den Musiker/innen der Sächsischen Bläserphilharmonie sowie dem Geschäftsführer Falk Hartig und der Orchestermanagerin Barbara Venetikidou für die tolle Zusammenarbeit sowie Sachsenobst für die Bereitstellung von Äpfeln und Bastelbögen für die Kinder!



Die Bürgermeisterin lädt ein zum 3. Unternehmerfrühstück

Genüsslich frühstücken und dabei angeregt diskutieren – dies soll auch beim 3. Unternehmerfrühstück möglich sein, zu dem die Bürgermeisterin am Freitag, dem 10. Juni, 9:00 Uhr ins Haus Grillensee herzlich einlädt.

Gemeinsam mit dem Referenten Dr. Kendschek freut sie sich auf viele Interessenten zu diesem attraktiven Netzwerkevent, welches pünktlich 9:00 Uhr mit einem gemeinsamen Frühstück beginnt. Dem schließen sich anregende Diskussionen zum Thema „Innenstädte neu denken: Herausforderungen für Naunhof“ an. Natürlich haben die Teilnehmenden die Gelegenheit, das Thema mit individuellen

Fragen und eigenen Diskussionsbeiträgen zu vertiefen.

Das Unternehmerfrühstück dient dem Informationsaustausch, der Kontaktpflege und der Intensivierung von Geschäftsbeziehungen. Jedes teilnehmende Unternehmen hat zudem die Möglichkeit, sich durch Auslage von Werbematerialien bei diesem Treffen vorzustellen.

Damit die Initiative weiterhin wachsen kann, freuen wir uns schon jetzt über Ihr Kommen. Bitte informieren Sie uns per E-Mail über stadtmarketing@naunhof.de bis spätestens 3. Juni, ob Sie teilnehmen können. Die Plätze sind begrenzt. Es gilt das Windhundprinzip.

Jugendforum veröffentlicht Crowdmap

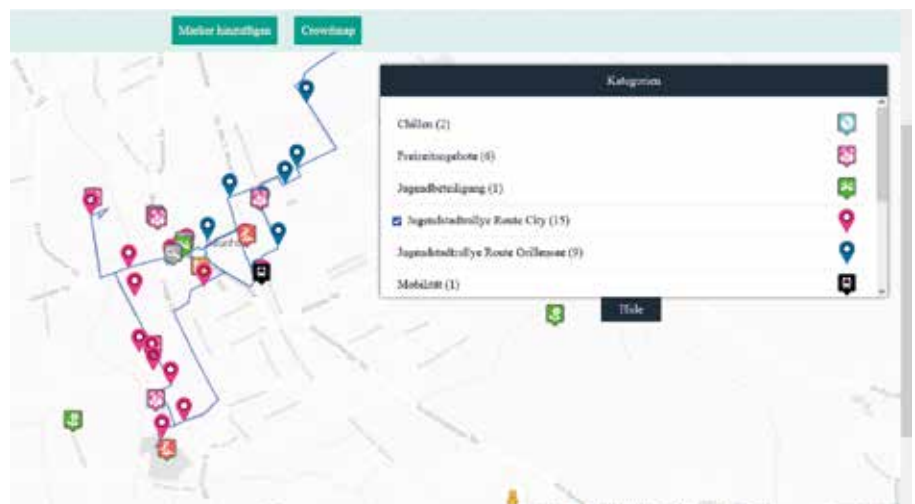
Im Januar 2020 hat sich das Projekt „Jetzt reden wir - Teilhabe von Jugendlichen in der Kommune“ auf Naunhof erweitert. Von Beginn an geht es hier darum, die Mitwirkung Jugendlicher in ihrer Gemeinde zu fördern. Gemeinsam mit Entscheidungsträger/innen und jungen Menschen wurde so eine langfristige Mitgestaltungsmöglichkeit initiiert. Die Naunhofer Nachrichten haben regelmäßig über laufende Projekte, Aktivitäten und Veranstaltungen berichtet. Nun ist ein weiterer nachhaltiger Baustein hinzugekommen: eine Crowdmap ist online: <https://jetztredenwir.de/map/#crowdmap>.

Hier gestaltest du digital Stadt mit! Auf unserer Map von Naunhof entdeckst du für junge Menschen relevante Orte. Wir haben diese Orte für dich schon einmal in Kategorien sortiert. Dir

fehlt irgendwo ein Mülleimer oder ein leer stehendes Haus wäre besonders gut geeignet für ein Jugendcafé? Dann klicke auf "Marker hinzufügen" und lass uns wissen, wo noch mehr Potenzial ist. Du hast nichts mehr hinzuzufügen, möchtest aber zu einem bestehenden Ort unbedingt etwas loswerden?

Gehe auf den Marker, unter "Kommentieren" kannst du mitreden, was den Ort noch besser machen würde. Wir schalten deinen Beitrag dann frei. Also los geht's! Zeig uns, wie du Naunhof und seine Ortsteile gestalten würdest, damit Naunhof zu deiner Stadt wird!

Auch kann man sich über die umfangreiche Arbeit des Jugendforums in einer brandneuen Broschüre erkundigen. Diese kann unter naunhof.de/ÖffentlicheEinrichtung -> Jugendeinrichtungen -> Jugendforum eingesehen werden.



Buchsommer in der Stadtbibliothek Naunhof

Auch in diesem Jahr nimmt die Stadtbibliothek Naunhof am Buchsommer teil. Dieser findet vom 4. Juli bis zum 28. August statt.

Beim Buchsommer handelt es sich um eine Leseaktion für Jugendliche im Alter zwischen 11 und 16 Jahren. Um an der Aktion teilzunehmen, muss man sich nur in der Bibliothek anmelden und kann dann, die für den Buchsommer neu eingekauften Bücher, lesen.

Wer es innerhalb des Buchsommers schafft 3 Bücher zu lesen bekommt am Ende ein Zertifikat und tolle Preise. Seit 2018 können die Buchsommer-Teilnehmer/Innen beim Buchsommer-Leserpreis für ihren Lieblingstitel



abstimmen. Eine Jury aus 19 Jugendlichen hat dafür ihre 10 Favoriten nominiert. Damit in den Sommerferien keine Langeweile aufkommt, könnt

ihr gern vorbeikommen und euch zum Buchsommer anmelden!

Einladung

Zur Einwohnerversammlung zum Thema Haushalt

Laut §22 Abs. 1 der Sächsischen Gemeindeordnung findet **am 31. Mai, 18:00 Uhr im Bürgersaal** eine Einwohnerversammlung zum Thema Haushaltsplan 2022 statt. Interessierten Bürgerinnen und Bürgern werden im Rahmen der Veranstaltung Informationen zum aktuellen Haushalt vermittelt. Zudem stehen Mitarbeiterinnen und Mitarbeiter der Verwaltung für Fragen zu den einzelnen Teilhaushalten zur Verfügung. Es wird herzlich eingeladen.

Deutsche Glasfaser

Fertigstellung der Bauarbeiten

Nach Mitteilung der mit den Bauarbeiten beauftragten Firma werden die abschließenden Bitumenarbeiten am 13.06.2022 im Ortsteil Lindhardt beginnen. Danach geht es in Naunhof weiter.

Die Abnahme durch die Stadtverwaltung erfolgt nach Abschluss der Arbeiten. Sollten sich vorher schon Mängel zeigen, können diese an die e-mail-Adresse „Ekelmann-Bauamt@naunhof.de“ gemeldet werden.



Beratungsstelle des Kreissozialamtes „Soziale Hilfen und Pflegekoordination“

Das Kreissozialamt informiert Bürger aus **Naunhof** und Umgebung!

Die Beratungsstelle des Kreissozialamtes „Soziale Hilfen und Pflegekoordination“ informiert **kostenlos** über folgende Themen:

- ➔ Pflegeleistungen
- ➔ Pflegeheimkostenübernahme
- ➔ Demenz
- ➔ Schwerbehindertenausweis
- ➔ Landesblindengeld
- ➔ Wohngeld
- ➔ Vorsorgevollmacht & Patientenverfügung
- ➔ Sozialhilfeleistungen
- ➔ Alltagsbegleiter & Nachbarschaftshelfer
- ➔ Ehrenamtskarte & Aufwandsentschädigung
- ➔ Altersgerechtes Wohnen
- ➔ Rentenangelegenheiten

Sie erhalten ebenfalls entsprechende **Anträge und Hilfestellung beim Ausfüllen** sowie Broschüren sowie weitergehende Kontaktdaten!

Die mobile Beratungsstelle kommt nach **Naunhof!**

Wann? Dienstag, 28.06.2022, 15:00-17:00 Uhr

Wo? Stadtverwaltung, Markt 1, 04683 Naunhof

!!! Wichtig !!!

Wir empfehlen das Tragen einer Mund-Nasen-Bedeckung. Bitte beachten Sie weiterhin die erforderlichen Hygieneregeln vor Ort.

Um Wartezeiten zu vermeiden, bitten wir Sie vorab um Terminabstimmung.

Telefon: 03433 / 241 – 2137

Karina Keßler
Kreissozialamtsleiterin
Tel.: 03433 / 241 – 2100
karina.kessler@lk-l.de

Nils Neu
Pflegekoordinator
Tel.: 03433 / 241 - 2137
nils.neu@lk-l.de

Senta Liebmann
Pflegekoordinatorin
Tel.: 03433 / 241 – 2157
senta.liebmann@lk-l.de



Kontakt

Stadt Naunhof | Markt 1
04683 Naunhof
Tel. 034293/42-0
Fax. 034293/42-114

E-Mail: info@naunhof.de
www.naunhof.de

Einfach
QR-Code scannen



Die Stadt Naunhof bietet ein Baugrundstück entsprechend den Grundsätzen zur Privatisierung von unbebauten Grundstücken an. (Nichtbindende Ausschreibung)

Dabei handelt es sich um folgende Grundstücke

Alte Fuchshainer Straße in 04683 Naunhof/OT Erdmannshain

1. Flurstück Nr. 142/8 der Gemarkung Erdmannshain mit einer Größe von 720 m²
2. Flurstück Nr. 142/12 der Gemarkung Erdmannshain mit einer Größe von 3.921 m²

Mindestgebot: 150,00 €/m²

Der Verkauf der Flurstücke erfolgt nur im Zusammenhang.

Die Flurstücke 142/8 und 142/12 der Gemarkung Erdmannshain liegen im Geltungsbereich des rechtskräftigen Bebauungsplanes „Alte Fuchshainer Straße“ der Stadt Naunhof. Die Festsetzungen des Bebauungsplanes sind einzuhalten. Unter Berücksichtigung der Umgebungsbebauung ist eine Bebauung bis max. 4 freistehenden Einzelhäusern und der Herstellung einer privaten Erschließungsstraße möglich.

Der Käufer hat nachstehend genannte Auflagen zu erfüllen:

1. Der Käufer bzw. die Bietergemeinschaft verpflichtet sich innerhalb von 5 Jahren ab Vertragsabschluss das Grundstück verkehrstechnisch und medientechnisch zu erschließen und entsprechend dem eingereichten Bauungskonzept mit max. 4 freistehenden Einzelhäusern zu bebauen und das Vertragsobjekt oder auch Teile davon nicht innerhalb von 10 Jahren nach Abschluss des Kaufvertrages bzw. bis zur Erfüllung der Bauverpflichtung ohne Zustimmung der Stadt Naunhof zu veräußern.
2. Die Nebenkosten sind vom Käufer bzw. Bietergemeinschaft zu tragen.

Die Vergabe bzw. der Verkauf erfolgt nur an Eigennutzer.

Es können BGB-Gesellschaften, alle persönlich vertreten ein gemeinschaftliches Kaufgebot oder ein Vertreter mit Vollmacht für eine Bietergemeinschaft abgeben. Ebenfalls können sich mehrere Bauherren zusammenschließen

und gemeinsam ein Gebot abgeben. Nähere Auskünfte erteilt das Bauamt, Frau Pfeiffer, Tel. 034293/42-143. Die Kaufgebote sind der Stadtverwaltung Naunhof, 04683 Naunhof, Markt 1 bis zum 05.08.2022 in einem verschlossenen Umschlag unter der Angabe „**Kaufgebot Alte Fuchshainer Straße – Bitte nicht öffnen!**“ schriftlich zu übergeben bzw. mitzuteilen. **Mit dem Gebot ist seitens der Bieter/Bietergemeinschaft ein Bauungskonzept einzureichen.**

Die Öffnung der Umschläge erfolgt **am 16.08.2022 um 18.00 Uhr** im Rathaus der Stadt Naunhof, Besprechungsraum 3.04 (2. Obergeschoss) und ist öffentlich.

Stadtverwaltung Naunhof



Stellenausschreibung

Sachbearbeitung Finanzwesen (m/w/d)

Zum nächstmöglichen Zeitpunkt ist in der Kämmererei der Stadtverwaltung

Naunhof die Position Sachbearbeitung Finanzwesen (m/w/d) in Vollzeit vorerst befristet zu besetzen.

Wenn Sie die Anforderungen erfüllen, dann freuen wir uns über ihre Bewerbung bis zum 31.05.2022 unter Angabe des Betreffs „Bewerbung Sachbearbeiter Finanzwesen (m/w/d)“ an:

**Stadtverwaltung Naunhof
Hauptamt
Markt 1, 04683 Naunhof
E-Mail: Bewerbungen@naunhof.de**

Online-Sprechstunde

Um mit den Bürgern ins Gespräch zu kommen und um diese noch mehr einzubeziehen, stellt sich Naunhofs Bürgermeisterin Anna-Luise Conrad in der Online-Bürgersprechstunde einmal monatlich den Fragen der Zuschauer.

Durch das Einscannen des QR-Codes gelangen Sie zur vergangenen Sprechstunde vom 10.05.22. Sie haben eine Frage? Schicken Sie diese an buergerdialo@muldental.tv. Die nächste Online-Bürgersprechstunde findet am 14.06. um 18 Uhr statt.

Ihre wesentlichen Aufgabenbereiche:

1. Weiterentwicklung der Anlagenbuchhaltung und Kosten-Leistungs-Rechnung
2. Anlagenbuchhaltung
3. Kosten-Leistungs-Rechnung (KLR)
4. Gebührenkalkulation
5. Beratung und Information der Fachämter
6. Umsetzung laufende Projekte

Die ausführliche Stellenausschreibung finden Sie unter www.naunhof.de oder scannen Sie den QR-Code.



Scan mich!

Scan mich!



Die Stadt Naunhof gratuliert ganz herzlich

... zur Geburt

17. Mai

Anja Griebach und Stefan Fleischer aus Naunhof

Geburt Sohn Oskar am 28. April

...zum Geburtstag

5. Juni

Erika Ulbrich aus Naunhof

zum 85. Geburtstag

Gemeinde
Landkreise

Wahlbekanntmachung

1. Am findet die Wahl des Landrats statt.

Die Wahlzeit dauert von 8.00 Uhr bis 18.00 Uhr.

Der Termin eines zweiten Wahlgangs für die Wahl des Landrats ist der

2. Die Gemeinde ist in 8 allgemeine Wahlbezirke und einen Briefwahlbezirk eingeteilt. In den Wahlbenachrichtigungen, die den Wahlberechtigten in der Zeit bis zum

21. Tag v. d. Wahl

übersandt worden sind, sind der Wahlbezirk und der Wahlraum angegeben, in dem der Wahlberechtigte wählen kann. Wenn der Wahlraum barrierefrei erreichbar ist, befindet sich auf der Wahlbenachrichtigung unter dem Wahlraum das entsprechende Symbol für Barrierefreiheit (Rollstuhlpiktogramm). Andernfalls findet sich an dieser Stelle das durchgestrichene Symbol.

Der Briefwahlvorstand tritt zur Durchführung der Zulassungsprüfung und anschließenden Ermittlung des Briefwahlergebnisses am

Datum, Uhrzeit
um 14:30 Uhr

in der

Ort

zusammen.

Die Stimmzettel für die Wahl des Landrats sind von

Farbe

Farbe

Die Stimmzettel für den zweiten Wahlgang des Landrats sind von

Farbe

Farbe

Der/Die Stimmzettel werden im Wahlraum bereitgehalten und dem Wähler bei Betreten des Wahlraums ausgehändigt.

4. Jeder Wähler hat eine Stimme.

Es wurden mehrere Wahlvorschläge zugelassen.

Der Stimmzettel enthält die Familiennamen, Vornamen, den Beruf oder Stand und die Postleitzahl sowie den Wohnort der nach § 20 Absatz 2 KomWO bekanntgemachten Anschrift der Bewerber der zugelassenen Wahlvorschläge in der nach § 19 Absatz 7 KomWO festgestellten Reihenfolge.

5. Der Wähler gibt seine Stimme in der Weise ab, dass er auf dem Stimmzettel einen der im Stimmzettel aufgeführten Bewerber durch Ankreuzen oder auf eine andere eindeutige Weise kennzeichnet.

6. Jeder Wähler kann - außer er besitzt einen Wahlschein - nur in dem Wahlraum des Wahlbezirks wählen, in dessen Wählerverzeichnis er eingetragen ist. Zur Wahl sind die Wahlbenachrichtigung sowie ein amtlicher Personalausweis oder Reisepass, bei ausländischen Unionsbürgern ein gültiger Identitätsausweis oder Reisepass, mitzubringen. Die Wahlbenachrichtigung wird bei der Wahl wegen eines etwaigen zweiten Wahlganges nicht abgegeben. Beim zweiten Wahlgang soll sie abgegeben werden. Der Stimmzettel muss vom Wähler in einer Wahlkabine des Wahlraumes gekennzeichnet und in der Weise gefaltet werden, dass seine Stimmabgabe nicht erkennbar ist. Das Fotografieren und das Filmen in der Wahlkabine sind verboten.

7. Wer einen Wahlschein hat, kann durch persönliche Stimmabgabe in einem beliebigen Wahlraum des Wahlgebiets oder durch Briefwahl wählen. Gilt der Wahlschein für mehrere gleichzeitig durchzuführende Kommunalwahlen kann die persönliche Stimmabgabe nur in einem Wahlbezirk des jeweils kleinsten Wahlgebiets erfolgen.

8. Wer durch Briefwahl wählen will, muss einen amtlichen Stimmzettel, einen amtlichen Stimmzettelumschlag sowie einen amtlichen Wahlbriefumschlag beantragen und seinen Wahlbrief mit dem Stimmzettel (im verschlossenen Stimmzettelumschlag), dem Wahlschein mit der unterschriebenen Versicherung an Eides statt so rechtzeitig der auf dem Wahlbriefumschlag angegebenen Gemeinde übersenden, dass er dort spätestens am Wahltag bis 18.00 Uhr eingeht. Später eingehende Wahlbriefe werden bei den Wahlen nicht berücksichtigt. Der Wahlbrief kann auch bei der Gemeinde abgegeben werden.

9. Jeder Wahlberechtigte kann sein Wahlrecht nur einmal und nur persönlich ausüben. Ein Wahlberechtigter, der nicht schreiben oder lesen kann oder durch körperliche Gebrechen gehindert ist, seine Stimme allein abzugeben, kann sich der Hilfe einer anderen Person bedienen. Die Hilfsperson ist zur Geheimhaltung der Kenntnisse verpflichtet, die sie bei der Hilfeleistung von der Wahl einer anderen Person erlangt.
Wer unbefugt wählt oder sonst ein unrichtiges Ergebnis einer Wahl herbeiführt oder das Ergebnis verfälscht, wird mit Freiheitsstrafe bis zu fünf Jahren oder mit Geldstrafe bestraft. Der Versuch ist strafbar (§ 107a Absatz 1 und 3 StGB).
10. Die Wahlhandlung sowie die anschließende Ermittlung und Feststellung des Wahlergebnisses im Wahlbezirk sind öffentlich. Jedermann hat Zutritt, soweit das ohne Beeinträchtigung des Wahlgeschäfts möglich ist.
Während der Wahlzeit sind in und an dem Gebäude, in dem sich der Wahlraum befindet, sowie unmittelbar vor dem Zugang zu dem Gebäude jede Beeinflussung der Wähler durch Wort, Ton, Schrift oder Bild sowie jede Unterschriftensammlung verboten (§ 17 Absatz 2 KomWG).
Die Veröffentlichung von Ergebnissen von Wählerbefragungen nach der Stimmabgabe über den Inhalt der Wahlentscheidungen ist vor Ablauf der Wahlzeit unzulässig (§ 17 Absatz 3 KomWG).

Datum
Naunhof, den 10.05.2022

(Dienstsiegel)

Unterschrift
gez.
Anna-Luise Conrad, Bürgermeisterin der Stadt Naunhof

- 1) Wenn Sonderwahlbezirke gebildet sind, sind diese einzeln aufzuführen.

Öffentliche Bekanntmachung

Sitzung des Vergabeausschusses am 13. April 2022

Anzahl der Mitglieder:

Bürgermeisterin Anna-Luise Conrad als Vorsitzende, 6 Stadträte

Anwesend:

Bürgermeisterin Conrad (parteilos)
StRin Meinel (Fraktion UWV/FDP/WVA)
StR Beulitz (AfD-Fraktion)
Stellvertreter StR Schramm (CDU)
Stellvertreter StR Dr. Kinne (FW Fu)
StR Schaller (BiN)

Entschuldigt

StR Eichhorn (Fraktion DIE LINKE./GRÜNE)
Stellvertreter StR Schäfer (Fraktion DIE LINKE./GRÜNE)
StRin Wegel (CDU)
StR Uhrich (FW Fu)

- Der Vergabeausschuss hat einstimmig beschlossen, den Auftrag für den Rahmenvertrag zur Belieferung von Reinigungsmitteln und Hygienematerial für alle Einrichtungen der Stadtverwaltung Naunhof an die Firma DR. BUTZE GmbH Co. KG aus Klingenberg zu einem Auftragswert von 18.037,54 Euro brutto zu vergeben.
- Der Vergabeausschuss hat einstimmig beschlossen, den Auftrag für den Miet- und Servicevertrag über die Druck- und Kopiertechnik im Rathaus sowie den Schulen und weiteren Einrichtungen der Stadtverwaltung Naunhof an die Firma Datec Netzwerke & Druckerlösun-

gen GmbH aus Leipzig zu einem Auftragswert von 78.459,32 € brutto Mehrwertsteuer zu vergeben.

- Der Vergabeausschuss hat einstimmig die Planung für den Straßenbau im 3. Bauabschnitt der Grünstadt Naunhof mit nachfolgend aufgeführten Änderungen beschlossen:
 - Korrektur der Beschilderung
 - Parkplatzmarkierung
 - keine Beleuchtung in der Privatstraße Planstraße F4

Öffentliche Bekanntmachung

Sitzung des Stadtrates am 19. Mai 2022

Gesamtzahl der Stadträte: 16 +

Bürgermeisterin Anna-Luise Conrad

Anwesend

Bürgermeisterin Conrad (parteilos)
StR Blankenburg (Fraktion UWV/FDP/WVA)
StR Funke (Fraktion UWV/FDP/WVA)
StRin Meinel (Fraktion UWV/FDP/WVA)
StR Kadyk (Fraktion UWV/FDP/WVA)
StR Lehmann (AfD-Fraktion)
StR Beulitz (AfD-Fraktion)
StR Plischke (Fraktion DIE LINKE/GRÜNE)
StR Eichhorn (Fraktion DIE LINKE/GRÜNE) – ab Pkt. 4
StR Schäfer (Fraktion DIE LINKE/GRÜNE) – bis Pkt. 1
StR Redmann (Bündnis90/Grüne) – ab Pkt. 3
StR Schramm (CDU-Fraktion)
StRin Wegel (CDU-Fraktion)
StR Dr. Kinne (FW Fu)
StR Schaller (BiN)

Entschuldigt

StRin Naumann (AfD-Fraktion)
StR Uhrich (FW Fu)
StR Heikes (BiN)

- Der Stadtrat hat mit 11 Zustimmungen und 1 Enthaltung festgestellt, dass im Falle des am 26.05.2019 gewählten Stadtrates Herrn Schäfer ein Hinderungsgrund gemäß § 18 Abs. 1 Nr. 4 Sächsische Gemeindeordnung gegeben ist, wonach Herr Schäfer aus dem Stadtrat als Mitglied ausscheidet.
StR Schäfer war befangen und hat nicht an der Beratung und Beschlussfassung teilgenommen.
- Mit 11 Zustimmungen und 1 Enthaltung wurde festgestellt, dass im Falle der am 26.05.2019 gewählten 1. Ersatzperson der Partei Bündnis90/GRÜNE, Herrn Engelhardt, ein Hinderungsgrund gemäß § 18 Abs. 1 Nr. 4 Sächsische Gemeindeordnung gegeben ist, wonach Herr Engelhardt aus dem Stadtrat ausscheidet.
- Der Stadtrat hat einstimmig beschlossen, dass die Lokale Aktionsgruppe Leipziger Muldenland e.V. legitimiert wird, die LEADER-Entwicklungsstrategie 2023 – 2027 für die Region „Leipziger Muldenland“ umzusetzen.
- Mit 13 Zustimmungen und 1 Enthaltung hat der Stadtrat die Abwägung der Stellungnahmen der Träger öffentlicher Belange, der Nachbargemeinden und der Öffentlichkeit zum 2. Entwurf der 4. Änderung des Bebauungsplans „Umgestaltung Beton- und Kieswerk Naunhof“ der Stadt Naunhof beschlossen.

5. Mit 13 Zustimmung und 1 Enthaltung hat der Stadtrat die 4. Änderung des Bebauungsplans „Umgestaltung Beton- und Kieswerk Naunhof“ der Stadt Naunhof als Satzung beschlossen.
6. Der Stadtrat hat einstimmig unter Erteilung von Auflagen den Verkauf von Teilflächen der Flurstücke 330/36 und 330/17 der Gemarkung Naunhof, Wiesenstraße, an die Da-Vinci-Campus Nauen gGmbH aus Nauen und die Bestellung von Grundpfandrechten vor Eigentumschreibung beschlossen.
7. Der Stadtrat hat einstimmig den Beschluss des Stadtrates vom 31.03.2022 zur Bestellung von Grundpfandrechten zulasten der Grundstücke Lange Straße 18, Flurstück 33/1 und Teilfläche des Flurstücks 35/2 der Gemarkung Naunhof, und Lange Straße 12, Flurstück 38/3 der Gemarkung Naunhof aufgehoben und neu gefasst.
8. Der Stadtrat hat einstimmig den Beschluss des Stadtrates vom 14.10.2021 zum Verkauf der Grundstücke Lange Straße 18, Flurstück 33/1 und Teilfläche des Flurstücks 35/2 der Gemarkung Naunhof, und Lange Straße 12, Flurstück 38/3 der Gemarkung Naunhof an die APF Immobilienverwaltungs GmbH aus Naunhof aufgehoben und neu gefasst.
9. Mit 13 Zustimmung und 1 Enthaltung wurde die Annahme der nachfolgend aufgeführten Geld- und Sachspenden, Schenkungen oder ähnlichen Zuwendungen entsprechend § 73 Abs. 5 Sächsische Gemeindeordnung sowie deren angegebene Verwendung beschlossen:
 - Sachspende in Höhe von 150,00 Euro für die Stadt Naunhof, Förderung der Hilfe für Flüchtlinge/ Kriegssopfer Ukraine
 - Sachspende in Höhe von 200,00 Euro für die Stadt Naunhof, Förderung der Hilfe für Flüchtlinge/ Kriegssopfer Ukraine

Bekanntmachung

Bekanntgabe von Verwaltungsakten im Zusammenhang mit einer Katasterver-

messung (Flurstücksteilung Flurstück 1341) durch Offenlegung - Fortführungsriß 1369, Gemarkung Naunhof

Der Öffentlich bestellte Vermessungsingenieur Roland Meyer bestimmt im Zusammenhang mit einer durchgeführten Katastervermessung gemäß § 16 Sächsisches Vermessungs- und Katastergesetz (SächsVermKatG) Flurstücksgrenzen des **Flurstücks 1341 in der Gemarkung Naunhof.**

Da für den eingetragenen Eigentümer Herrn Moritz Albert Oertel der angrenzenden Flurstücke 1338/1 (Kurhausstraße) und 1338/2 (Forststraße), keine vollständigen Adressangaben bekannt sind, werden die Ergebnisse der Grenzbestimmung und Abmarkung diesem Beteiligten durch Offenlegung bekannt gemacht. Die Ermächtigung zur Bekanntgabe von Verwaltungsakten auf diesem Wege ergibt sich aus § 17 der Verordnung des Sächsischen Staatsministeriums des Innern zur Durchführung des Sächsischen Vermessungs- und Katastergesetzes (Durchführungsverordnung zum Sächsischen Vermessungs- und Katastergesetz – SächsVermKatGDVO) vom 27. Juni 2019 in seiner aktuellen Fassung.

Die Ergebnisse liegen in den Geschäftsräumen des Öffentlich bestellten Vermessungsingenieurs Roland Meyer in 04425 Taucha, Wurzner Straße 22, vom 30.05.2022 bis zum 29.06.2022, von Montag bis Freitag jeweils in der Zeit von 8 Uhr bis 12 Uhr und 13 Uhr bis 16 Uhr und Dienstag von 13 Uhr bis 18 Uhr zur Einsichtnahme bereit. Für Rückfragen stehe ich Ihnen gern unter der Telefonnummer (034298) 794 30 zur Verfügung.

Gemäß §17 Abs. (1) Satz 5 SächsVermKatGDVO vom 27. Juni 2019, gelten die Ergebnisse der Grenzbestimmung und Abmarkung ab dem 06.07.2022 als bekannt gegeben.

Rechtsbehelfsbelehrung

Gegen die offengelegten Ergebnisse der Grenzbestimmung und Abmarkung können die betroffenen Eigentümer und Erbbauberechtigten innerhalb eines Monats nach dem Wirksamwerden der Bekanntgabe Widerspruch ein-

legen. Der Widerspruch ist schriftlich oder zur Niederschrift beim Öffentlich bestellten Vermessungsingenieur Roland Meyer, Wurzner Straße 22 in 04425 Taucha oder dem Staatsbetrieb für Geobasisinformation und Vermessung Sachsen (GeoSN), Olbrichtplatz 3 in 01099 Dresden einzulegen.

Taucha, den 11.05.2022

Roland Meyer
Öffentlich bestellter Vermessungsingenieur
Wurzner Straße 22
04425 Taucha

Amerikanische Faulbrut am Bienenstand Fuchshain gilt als erloschen

Der Sperrbezirk und der damit einhergehenden Maßregeln werden aufgehoben

Mit dem Befund vom 16. Juli 2020 wurde der Erreger der Amerikanischen Faulbrut der Bienen in Futterkranzproben nachgewiesen, die von klinisch auffälligen Bienenvölkern aus einem Bienenstand am Standort Gemarkungsgrenze Threna, und Fuchshain entnommen wurden. Die erfolgreiche Sanierung des von der Seuche betroffenen Bienenstandes in Fuchshain konnte mit dem negativen Befund vom 16.05.2022 belegt werden.

Die Allgemeinfügung über die Aufhebung der Maßnahmen finden Sie auf der Homepage der Stadt Naunhof unter Aktuelle Meldungen oder scannen Sie den QR-Code.



Scan mich!



Kontakt
Stadt Naunhof | Markt 1
04683 Naunhof
Tel. 034293/42-0
Fax. 034293/42-114

E-Mail: info@naunhof.de
www.naunhof.de

Einfach
QR-Code scannen



Kleinprojekte gesucht! Regionalbudget 2022 steht bereit

Auch im Jahr 2022 kann die LAG Leipziger Muldenland wieder das Regionalbudget für Kleinprojekte zwischen 10.000 € und 20.000 € Investitionskosten zur Verfügung stellen. Mit dem Aufruf zur Förderung von Regionalbudgets bietet das Sächsische Staatsministerium für Regionalentwicklung (SMR) den sächsischen LEADER-Gebieten auch in 2022 wieder eine Fördermöglichkeit für Kleinprojekte an. Im Rahmen eines Regionalbudgets können die LEADER-Gebiete

kleine Vorhaben zur Umsetzung ihrer LEADER-Entwicklungsstrategie (LES) in regionaler Verantwortung entwickeln und unterstützen.

Zwischen dem 12.05.2022 und 03.06.2022 können Interessenten Förderanträge beim Regionalmanagement einreichen. Gesucht werden auch in diesem Jahr Projekte zum Thema "Erhaltung, Gestaltung und Entwicklung ländlich geprägter Orte zur Verbesserung der Lebensverhältnisse der länd-

lichen Bevölkerung". Antragsberechtigt sind Vereine, Kirchgemeinden und Kommunen. Der Fördersatz beträgt 80%.

Die Anträge inkl. ihrer Anlagen sind vollständig per E-Mail und parallel per Post einzureichen!

Weitere Informationen unter <https://www.leipzigermuldenland.de/de/79/p1/aufrufe.html> oder direkt beim LEADER-Regionalmanagement unter 03437 707071.

Aus der Freiwilligen Feuerwehr

Feuerwehr Einsatzgeschehen seit Mitte April



Noch während die Rettungsarbeiten zum Verkehrsunfall am 17. Mai liefen, nahm die Polizei schon die Ermittlungen zum Unfallhergang auf. (Foto: News5/ Gruppe)

Insgesamt zehnmal wurde die Freiwillige Feuerwehr innerhalb eines Monats zu verschiedenen Einsätzen gerufen. Davon dreimal zur Türöffnung und zweimal zu einer Tragehilfe. Soweit der Alarmierungs-Notruf: welches Szenario sich tatsächlich dann an der Einsatzstelle darstellt, wird immer erst vor Ort sichtbar. Die Lage kann harmlos aber auch lebensbedrohlich sein. Dann heißt es, binnen weniger Augenblicke die Situation erfassen und die richtigen Maßnahmen einleiten.

Als am 22. April die Sirenen heulten und die roten Fahrzeuge Richtung Stadtgut eilten, fragten sich viele Bürger, was Schlimmes passiert sein könnte. Den Einsatzkräften ging es im ersten Moment ebenso. Zum Glück war es nur eine defekte Küchenmaschine, die mit ihrem Rauch die Brandmeldeanlage im Gebäude ausgelöst

hatte. Auch am 28. April war es Qualm, dieses Mal von einer elektrisch betriebenen Toilette ausgelöst, der für eine Alarmierung der Feuerwehr sorgte.

Der Einsatzort lag in Fuchshain. Einen Tag später rückten die Kameraden zum Löschen eines kleineren Brandes nach Albrechtshain aus. Eine Hecke hatte Feuer gefangen und konnte vom Grundstücksbesitzer allein nicht gelöscht werden.

Wesentlich schwerer war der Einsatz zu einem Verkehrsunfall am 17. Mai auf der Staatsstraße zwischen Threna und Großpösna mit drei beteiligten Fahrzeugen und mehreren Verletzten. Gemeinsam mit der Ortsfeuerwehr Threna übernahmen die Naunhofer Kameraden die Rettung einer eingeklemmten, schwerverletzten Person aus einem der Fahrzeuge. Mit Hilfe von schwerem Rettungsgerät konnte sie schließlich befreit und an den Rettungsdienst übergeben werden.

Am selben Abend gab es einen weiteren Alarm auf der Autobahn A14. Auslaufende Betriebsstoffe waren hier der Grund.

Einladung zum Florianstag

Wann : 04.06.2022 14:00 Uhr
Wo: Feuerwehrgerätehaus Naunhof, Wiesenstraße 30



14:00 Uhr - Eröffnungsappell
Ab 14:30 Uhr - Wissenswertes, Spiel und Spaß

- Hüpfburg, Wasserspiele, Kinderschminken, Malen und Basteln, ...
- Fahrzeug- und Technikschaу - sehen Sie, was sich alles an Bord der Feuerwehrfahrzeuge verbirgt.
- Musikalische Umrahmung durch: Melodie Life - Musikschule Georg Drechsler aus Naunhof.

Für Essen und Trinken ist bestens gesorgt.
Zur Kaffezeit steht ein reichhaltiges Kuchenbuffet bereit.

AWO Kita „Funtasia“

Mit dem Schlendrian nach Grethen



Anlässlich des 20-jährigen Kita-Jubiläums im April unternahmen am 5. Mai 2022 etwas verspätet die Mädchen und Jungen der Kita Funtasia in Lindhardt einen tollen Ausflug zum Naturspielplatz nach Grethen. Bei schönstem Bilderbuchwetter fand die Anreise stan-

desgemäß mit dem „Schlendrian“ statt. Voller Tatendrang ging es sofort ans Klettern, Balancieren und Rutschen auf dem Abenteuerspielplatz. Höhepunkt war der Start einer Geburtstagsrakete, in die alle Kinder ihre Wünsche legen durften. Bewegung macht hungrig: anschließend wurde in der ortsansässigen Gaststätte das Mittagessen eingenommen. Kräftiges und lautes Singen auf der Heimfahrt bewahrte so manches müde Kind vorm Einschlafen. Fazit des Tages: ein toller Ausflug für Groß und Klein! Herzlichen Dank auch an die Mutti, die uns bereits im April mit einer tollen Festtagstorte überrascht hatte!

Große Überraschung für die AWO-Kita „Funtasia“

Diesmal waren die Eltern der Kita-„Funtasia“-Kinder aus Lindhardt an der Reihe und kümmerten sich um die personelle Bereitstellung aller Helfer des beliebten Naunhofer Kleiderbasars „Rund ums Kind“. Als Anerkennung erhielt die Kindereinrichtung einen Scheck mit dem Erlös - und der kann sich wirklich sehen lassen! Beachtliche 1750 € durfte Kitaleiterin Sylvia Kün-

ast vom Organisationsteam in Empfang nehmen. „Mit so einer hohen Summe hatten wir nicht gerechnet, umso größer war die Freude. Für diese Spende können wir uns nun ein langersehntes neues Außenspielgerät anschaffen“, verkündete Sylvia Künast freudestrahlend. Ein herzliches Dankeschön geht an alle Helfer, die den Basar tatkräftig unterstützt und ermöglicht haben.



Kita „Waldwichtel“

Das Rad der Zeit dreht schnell

Die Schulanfänger waren schon auf großer Abschlusstour. Mit einer Busfahrt begann das Abenteuer – Ziel war dieses Jahr der Botanische Garten im Oberholz.

Kräuterfee Pimpinella entführte die Kinder in die Welt der Naturheilkunde mit all ihren Düften, Geschmäckern und Kräutern. Gemeinsam stellte man eine Salbe zur Wundheilung her. Man sammelte die Kräuter ein, probierte, schnippelte und rührten am Hexenfeuer die Zutaten im Kessel. Pimpinella spazierte mit allen durch den ganzen Riesengarten und die Kinder staunten über die Vielfalt der Blumen, Pflanzen, das grüne Klassenzimmer mit Waldsofa, das tolle Froschteich, das kleine Tiergehege und das Naturlabyrinth. Mit einem Eis verabschiedete sie sich.

Nachdem die Schulanfänger das Wildtiergehege angeschaut hatten, stärkten sie sich für Spiel und Spaß auf dem Waldspielplatz beim Mittagspicknick. Mit dem Bus und zu Fuß ging es tapfer zurück und alle wurden in fröh-

licher Runde im Kindergarten mit Festtafel und Erfrischungen empfangen. Nun gehörte das Waldwichtelreich ganz den Kindergarten-Abgängern! Die Party startete – mit Spielen, Tanzen, Witzerunde an der Feuerschale und abschließender Nachtwanderung. Am späten Abend fielen alle glücklich, aber müde in die Betten.

Am Morgen wurden die Kinder von ihren Eltern stolz in die Arme genommen und dann hieß es, gemeinsam den Weg ins Zuckertütenland zu finden. Aufgaben und Schatzkistenhinweise zeigten die Route. Aufmerksam galt es, auf jeden Hinweis zu achten. Der Fußmarsch lohnte sich – ein Jeder konnte sich eine bunte Überraschungstüte vom Baum pflücken. Ein wunderbares Picknick in herrlicher Atmosphäre und bei strahlendem Sonnenschein gab dem Jahreshöhepunkt der Schulanfänger einen wundervollen Abschluss.

Das ganze Waldwichtelteam bedankt sich ganz herzlich für die große Un-

terstützung zum Gelingen des Festes. Liebe Schulanfänger, genießt noch die verbleibende Zeit, erlebnisreiche Tage im Kindergarten und dann auf jeden Fall einen tollen Start ins Abenteuer Schule!



Kita „Zwergenland“

Die Schulanfänger besuchen die Stadtbibliothek Naunhof

Am 03. Mai 2022 besuchten die Schulanfänger die Stadtbibliothek Naunhof. Frau Döring begrüßte die Kinder herzlich und erklärte ihnen den Umgang mit Büchern und das Verhalten in einer Bibliothek. Sie erklärte, welche Medien man in einer Bibliothek ausleihen kann und las den Kindern die Geschichte „Pippilothek“ vor. Danach durften alle Schulanfänger selbst in den vielen Büchern stöbern. Herzlichen Dank für das schöne „Kennenlernen-Angebot“.



Volkshochschule Landkreis Leipzig

Phänomen social media: Traumjob Influencer? (Web-Seminar)

Die Berufsvorstellungen von Kindern und Jugendlichen haben sich gewandelt. Zu den klassischen Berufswünschen, wie Polizist oder Tierarzt, ist etwas Neues hinzugekommen: Influencer. Am Dienstag, dem 05.07.22, ab 19:00 Uhr, gewährt ein Webinar der Volkshochschule Landkreis Leipzig Einblick hinter die Kulissen des vermeintlichen Traumjobs und stellt den Alltag



zwischen Stories, Feeds und Reels vor. Weitere Informationen und Anmeldung unter www.vhs-lkl.de oder telefonisch unter 03433 7446330. Eine Veranstaltung aus der Reihe „medienkundig!“ der sächsischen Volkshochschulen.

Heimatverein Lindhardt e. V.

Große Jubiläen in Lindhardt am Pfingstwochenende

Wie schon in der letzten Ausgabe angekündigt, hat Lindhardt zu Pfingsten einige Jubiläen zu feiern. Am 04. und 05. Juni jährt sich das traditionelle Lindenfest zum 10. Mal, der Heimatverein

Lindhardt feiert sein 30jähriges Bestehen und gleichzeitig liegt die Ersterwähnung Lindhardts genau 650 Jahre zurück. Es wird ein buntes Programm von Bastelstrecke über Lampionumzug (Bitte Lampion nicht vergessen!) bis hin zur Feuershow, von Kinder-Crosslauf bis Räuberschachturnier in Zusammenarbeit mit anderen Vereinen aus Naunhof geben.



Das Highlight des Samstagabends ist der Auftritt von Roland Kaiser, bzw. seinem Double. Der Pfingstsonntag wird ganz im Zeichen von Oldtimern und alten Traktoren stehen. Seien Sie gespannt und kommen Sie vorbei!

Programm zur 650 Jahrfeier in Lindhardt
04.06.22 – 05.06.22

Samstag, 04.06.22
ab 12:30 Uhr: Kinder-Crosslauf
Kindergarten bis 11 Jahre, Anmeldung und Infos sind auf der Homepage zu finden



Kursleiterinnen und Kursleiter gesucht
Die Volkshochschule Landkreis Leipzig sucht Kursleiter und Kursleiterinnen in allen Bereichen.

Insbesondere suchen wir Verstärkung zur Leitung von Mathematik-Kursen.

Gerne realisieren wir mit Ihnen auch Ihre eigenen Kursideen.

Kontakt: Tel. 03433 7446330, Email: info@vhs-lkl.de.

15:00 Uhr
Offizielle Eröffnung durch die Bürgermeisterin Frau Conrad und Herr Graichen mit Siegerehrung vom Kinder-Crosslauf

15:30 Uhr
Auftritt Kinder KiTa Funtasia

16:30 Uhr
Auftritt AktivSport Saxonia e.V.

17:00 Uhr
Beginn 1. Lindhardter Meisterschaften im Räuberschach in Zusammenarbeit mit dem Schachclub Naunhof e.V.

19:00 Uhr
Steffen Heidrich – Das beliebte Roland-Kaiser-Double aus Dresden

20:30 Uhr
Lampionumzug
(Lampion nicht vergessen!)

21:30 Uhr: Feuershow

ab 22:00 Uhr

Diskotheek Profil aus Lindhardt mit DJ Steffen

Außerdem:

Hüpfburg, Bastelstrecke, Kinderschminken und weitere Attraktionen für Kinder Schießstand und Bogenschießen des Schützenbundes Naunhof und Umgehend 1894 e.V., Glasbläserin, Kräuter-

mann, Kehrmaschine und Traktor zum Anfassen, Historisches Quiz zu Lindhardt (Es winken tolle Preise!).

Natürlich ist auch für das leibliche Wohl gesorgt mit Schwein vom Spieß und Gegrilltem, Kaffee und selbstgebackener Kuchen, Crêpes und Waffeln.

Sonntag, 05.06.22:

ab 10:00 Uhr

Begrüßung der Lanzfreunde mit ihren Traktoren zum Anschauen und Bestaunen

11:00 Uhr

Siegerehrung zum Historischen Quiz

12:00 Uhr

Ankunft der „Milchrunde“ der Großpönaer Oldtimerfreunde, Musikalische Unternehmung durch DJ Steffen von der Diskothek Profil.

Auch am Sonntag ist für das leibliche Wohl gesorgt!

AktivSport Saxonia e.V.

6. IFK Weltmeisterschaft 2022



Foto: WM-Teilnehmerinnen Anna Wandschneider und Jessica Krause

Die Vorbereitungen der qualifizierten Teilnehmerinnen zu den 6. IFK Weltmeisterschaften im Kyokushin Karate im spanischen Valencia von Anna Wandschneider und Jessica Krause laufen auf vollen Hochtouren. Derzeit absolvieren sie ein wöchentliches Trainingsprogramm von 10-15 Stunden, welches sich auf Kondition, Technik und mentales Training konzentriert. Vom 04.-05.06.2022 treffen sich 460 Athleten aus Argentinien, Armenien, Belgien, Kanada, Costa Rica, Spanien, Großbritannien, Deutschland, Ungarn, Iran, Irland, Irak, Israel, Italien, Kasachstan, Lettland, Mauritius, Niederlande, Norwegen, Pakistan, Polen, Schweiz,



Foto: Brandon Schramm in Vorbereitung als Kampfrichter

Tunesien, Vereinigte Arabische Emirate, Ukraine, Uruguay und den USA in der drittgrößten Stadt Spaniens.

Am 14.05.2022 bereiteten sich dazu über 50 Referees aus der ganzen Welt an ihren Bildschirmen auf die WM am Pfingstwochenende vor. Aus Deutschland mit dabei ist Brandon Schramm, Chief-Referee der IFK Deutschland.

Seenwanderer zieht es an den Kulki

Die Wanderfreunde des AktivSport SAXONIA treffen sich am 11.06.2022 zum gemeinsamen Wandern um den, aus zwei ehemaligen Braunkohleabebaueflächen südwestlich von Leipzig hervorgegangen, Kulkwitzer See. Im Anschluss ist wieder ein Besuch einer gastronomischen Einrichtung geplant. Alle Interessierten sind herzlich eingeladen und können sich gerne im Vereinsitz anmelden.

Dreharbeiten in der Abteilung Leichtathletik

In Fortführung der Reihe über die Sportabteilungen des AktivSport SA-



XONIA fanden am 12.05.2022 auf dem Sportplatz am Schloßplatz in Naunhof Dreharbeiten über die Abteilung Leichtathletik statt. Die Kinder der Leichtathletikgruppe aus Naunhof haben gemeinsam unter der sportlichen Leitung der Trainerin Theresa Baum, Trainer Sebastian Kühne und Erwin Rõjas gemeinsam für den Werbefilm des Vereins vor der Kamera eigens trainiert. Alle Beteiligten waren nach dem Dreh und den anspruchsvollen Übungen glücklich geschafft.



Fotos: ASS

► **Kontakt:**

Tel.: 034293 554000 (Mo-Do 9:00-12:00 und 13:00-15:00 Uhr)
E-Mail: info@as-saxonia.de
Internet: <http://www.as-saxonia.de>





Wir suchen

Teamplayer

Die Herrenmannschaft freut sich über Verstärkung.
Immer **Freitags 18 Uhr** | Sportplatz Eicha
Kontakt: Lutz Plier 0176 / 97 33 96 02

Komm vorbei.

BSC Victoria Naunhof e.V.

Ausgeweitetes Angebot des BSC Victoria Naunhof in Kooperation mit MediKuss

Künftig bietet der Verein Boule / Boccia sowie therapeutisches Bogenschießen für Kinder, Jugendliche und Erwachsene durch die Entwicklung in der Abteilung Gesundheits- und Rehabilitationssport an. Bis auf wenige Ausnahmen finden diese Angebote in Köhra statt, um die Nutzung der städtischen Räumlichkeiten auf ein Minimum zu beschränken und die erhöhten Mietkosten so gering wie möglich zu halten.

Saisonabschluss-Spiel weibl. Jugend B



Am Samstag, den 07.05.2022 um 13:00 Uhr bestritt die weibliche Jugend B das letzte Spiel der Saison 2021/2022 in der Parthelandhalle in Naunhof. Die gegnerische Mannschaft vom VfB Torgau warf das erste Tor des Spiels. Danach war ganze 22 Minuten kein vorbeikommen an der Naunhofer Abwehr und der starken Torfrau. Auch in den restlichen Minuten der ersten Halbzeit, ließen die Naunhofer Mädels keinen Ball in das Tor. Ungefähr gleich stark verliefen die ersten Minuten der zweiten Halbzeit. Der erste Knick im Ergebnis kam etwa in der 44. Minute. Direkt nach ihrer Auszeit holten die Mädels des VfB Torgau bis auf ein Tor auf. Die Spannung in der Halle war deutlich spürbar. Doch unter der Anleitung ihres Trainers Lucas Hanke gewannen die Naunhofer Mädels ihr allererstes Spiel in dieser Saison. (H 11:9 G) Ein gelungener Saisonabschluss für unsere weibl. Jugend B und ein stolzer Trainer! Danke an die Unterstützung der Eltern und Fans.

1. NTL-Cup 2022

Am Sonntag, den 15.05.2022 fand der erste NTL-Cup der gemischten Jugend D



statt. Insgesamt gab es drei Mannschaften, die in diesem Turnier gegeneinander angetreten sind:

- N - BSC Victoria Naunhof e.V.
- T - VfB Torgau
- L - SG LVB Leipzig

Gespielt wurde um Platz 7 der Saison 2021/2022. Eine Halbzeit dauerte 15 Minuten.

Den Anfang machte der BSC Victoria Naunhof gegen den SG LVB Leipzig mit einem Ergebnis von 13:19. Nach einer 15-minütigen Pause musste der SG LVB gegen den VfB Torgau ran. Dieses Match gewann LVB mit einem Ergebnis von 17:14. Last but not least spielte der VfB Torgau dann noch gegen den BSC Victoria Naunhof e.V. und holte sich den Sieg mit 23:18.

Platzierungen:

1. Platz = SG LVB Leipzig
2. Platz = VfB Torgau
3. Platz = BSC Victoria Naunhof e.V.

Glückwunsch an den Torhüter der Naunhofer D-Jugend für die Auszeichnung des besten Torhüters des Turniers. Vielen Dank an alle Zuschauer, Kampfrichter, Schiedsrichter, Trainer, Organisatoren, Spieler und Gastro-Verantwortlichen für einen erfolgreichen Turniertag.

Das dicke Ende: Saisonabschlussspiel der Damen

DHfK Leipzig - BSC Victoria Naunhof (11:11) 19:26

Zum letzten Spiel der Saison traten die Naunhofer Handballdamen gegen die Gastgeberinnen vom DHfK Leipzig an. Das Spiel begann hart umkämpft auf beiden Seiten, so dauerte es auch rund drei Minuten bis endlich das erste Tor der Partie fiel und die Gäste gingen in Führung. In den anschließenden zehn Minuten gelang es den Parthestädterinnen ihren Vorsprung auf vier Tore auszubauen. Die Leipzigerinnen scheiterten zu oft an Naunhofs Torhüterin

und den Gästen gelang es vor allem im Abschluss über die Außenspielerinnen und Kreisläuferin ihre Treffer zu erzielen. Aber die Gäste blieben am Ball und kämpften sich im Laufe der ersten Halbzeit wieder bis zum 11:11 heran. Zurück aus der Halbzeitpause begann das Spiel mit einem Schock auf Seiten der Naunhoferinnen, als sich die Spielerin mit der Nummer 8 bereits in der 32. Minute das Handgelenk brach. Spätestens dann war jedoch der Kampfgeist geweckt und das Spiel der Gäste nahm richtig Fahrt auf. Im Angriff setzte man weiterhin auf ein kollektives Zusammenspiel und altbewährte Spielzüge. Starkes Eins-Eins-Spiel wurde nicht selten mit 7-Metern belohnt, die Rückraumspielerin Stephanie sicher verwandelte. Auch wenn es im Angriff zu Ballverlusten kam, so gab das konsequente Rückzugsverhalten den DhfK-Damen kaum Möglichkeiten daraus Tore zu erzielen. Letztendlich ein verdienter Sieg für Naunhof, weil in deren Spiel ein Funken mehr Motivation steckte und nicht weil sich der DhfK als schlechtere Mannschaft verkaufte.

BSC-Leichtathleten starten in die Wettkampfsaison

Erfolgreiche Schülergala und Staffelteamgeist bei der Regionalmeisterschaft

Am 1. Mai war es endlich wieder so weit. Nach zweijähriger coronabedingter Pausen lud der SV Großbardau zur traditionellen Hartmut-Riegert-Schülergala ein. Der Zuspruch von Vereinen auch über die Landesgrenze hinaus war riesig, 29 Vereine traten mit insgesamt über 500 Athleten an. Vor allem die Wettkampfnöulinge des BSC VICTORIA Naunhof Greta Seifert (W7), Edgar Wagner (M8), Fynn Wendisch (M10) und Samira Köppchen (W10) können stolz sein, ihren allerersten Wettkampf erfolgreich gemeistert zu haben.

Besonders groß war die Freude bei Greta Seifert, die im Dreikampf mit 490 Punkten als auch im 400m-Lauf in 1:41,19 min den 3. Platz erkämpfte und mit zwei Bronzemedallien geschmückt nach Hause fahren konnte.

Bei den Jungen gelang Emil Rößler (M11) in zwei Einzeldisziplinen der Sprung aufs Siegerpodest. Souverän siegte er im Ballweitwurf mit 46,00m. Über 800m erkämpfte er in einem spannenden Finish in 2:42,05 min die Silbermedaille.

Ebenfalls eine Silbermedaille über 800m geht auf das Konto von Nina Kertscher (W13) in 2:44,43min. Im Weitsprung sprang Nina eine neue persönliche Bestleistung mit 4,43m erkämpfte damit die Bronzemedaille. Mit Matilda Seifert (W10) und Ruben Möckel (MU18) hatte der BSC zwei weitere Medaillengewinner zu verzeichnen. Matilda meisterte ihren ersten Hochsprungwettkampf mit Bravour und holte mit übersprungenen 1,05m die Silbermedaille. Ruben lief im Vorlauf über 100m eine neue persönliche Bestzeit von 11,90s und sprintete im Endlauf zu Bronze. Weiterhin konnten sich über Urkunden für Platzierungen

unter den besten sechs Athleten ihrer Altersklasse freuen: Luise Möckel (W13 - 4. Platz über 800m), Nina Kertscher (W13 - 5. Platz über 75m) und Matilda Seifert (W10 - 6. Platz über 50m).

Zum Abschluss des langen Wettkampftages wurden noch die Regionalmeisterschaften in der 3x800m Staffel ausgetragen. Im Altersbereich U12 stellte der BSC sowohl bei den Jungen mit Neo Böhland, Fynn Wendisch und Emil Rößler als auch bei den Mädchen mit Samira Köppchen, Matilda Seifert und Philippa Häufele jeweils eine Staffel. Jeder Staffelläufer zeigte über die zwei Stadionrunden nochmal ordentlichen

Kampfgeist und gab sein Bestes. Die Mädchenstaffel erlief sich Platz 4 und die Jungenstaffel durfte voller Stolz die Medaillen und Urkunden für den Regionalmeistertitel in Empfang nehmen.

Zum guten Gelingen eines Wettkampfes tragen auch die vielen Kampfrichter und Helfer bei, die bei so einer Großveranstaltung notwendig sein. Ein herzliches Dankeschön gilt daher auch den mitgereisten Eltern Frau Wagner, Frau Wendisch und Herrn Rößler sowie den BSC-Leichtathleten Elina Brauneck und Georg Möckel, die als Kampfrichterhelfer dem Veranstalter tatkräftig zur Seite standen.

Heimatverein Erdmannshain e.V.

Die Festwoche – 750 Jahre Erdmannshain

Schon bei der Durchfahrt durch das Dorf Erdmannshain wurde jedem bewusst, hier zeigt ein Ort Flagge und freut sich auf die kommende Woche, denn das Dorf feiert Geburtstag.

Es war ein sehr gelungener Auftakt auf den Wiesen an der Sachsen-Klinik Naunhof.

Ein fast perfektes Drachenvetter lockte viele Drachenvlieger und Gäste am Wochenende, besonders am Samstag, dem 14. Mai ins Freie, um die vielfältigsten Drachen am Himmel zu bestaunen.

Bei bester Laune mit gefüllten Mägen, dank der gewohnten guten kulinarischen Angebote des Heimatvereins Erdmannshain e.V., konnten Kinder und auch Erwachsene der Seifenblasenartistik fröhnen und einen spektakulären Ballonstart erleben.

Der Höhepunkt des Tages war definitiv der Auftritt der Red Rocks, die mit international bekannten und beliebten Rocksongs alle Geschmäcker bediente. Nach einem Tag „Ruhepause“, der gefüllt war mit Abbau, Umbau- und Aufräumarbeiten, konnten interessierte Besucher ab Nachmittag das Vereinsgelände besichtigen, um anhand eines mühevoll erarbeiteten Zeitstrahls die Geschichte des Ortes zu erfahren. Wer auch über die Festwoche hinaus Interesse an der historischen Entwicklung Erdmannshains hat bzw. das über 200 Seiten starke Bildgeschichtenbuch über das Dorf und seine Bewohner anschauen möchte, der kann es bei allen künftigen Veranstaltungen des Heimatvereins betrachten und auch einen Kalender für 2023 erwerben. Weitere Berichte über die Festwoche in der nächsten Ausgabe der Naunhofer Nachrichten.



Dorfleben e.V.

Einladung zum Volleyballturnier

Die Zeit ist schnell vergangen und die Vorbereitungen für das Dorffest 2022 in Ammelshain laufen. Wie es nun schon seit vielen Jahren zur Tradition geworden ist, soll auch wieder ein Volleyballturnier am Samstag, den 25.06.2022 ab 10:00 Uhr auf dem Sportplatz in Ammelshain stattfinden.

Startgebühr wie immer: 10,00€
Meldung der Mannschaften: Männer/ Frauen an Sitta Schmeil bis 20. Juni
Tel. 016091874442
Mixed-Mannschaften werden je nach Anzahl der Spieler/Spielerinnen entweder bei den Frauen oder den Männern gewertet.

Hofturnier mit Kinderspass

19.06.22 Beginn 10 Uhr
Ende ca 17 Uhr

Verschieden Reiterprüfungen

- Führzügelwettbewerb
- Schritt- Trapp Galopp
- E-Dressur
- Springwettbewerb

Für das leibliche Wohl ist ausreichend gesorgt:
Kaffee und Kuchen + Grillstation + Kartoffelsuppe

Kinderprogramm + Bastelstrasse + Tombola + Glitzer Tattoo



Dressur- und Springverein Fuchshain e.V.
Albrechtshainer Str. 1
04683 Naunhof
www.reitstallbertier.com




Kegelverein Naunhof e.V.

Vereinsmeisterschaft 2022



Am 1. Mai konnten nach 2jähriger Corona-Pause endlich wieder Vereinsmeisterschaften ausgetragen werden. Gespielt wurden 120 Wurf gemischtes Spiel mit Kettenstart über 4 Bahnen.

Von den ausgeschriebenen 8 Wertungsklassen konnten mangels Teilnehmer nur fünf ausgespielt werden. Die

Anzahl der Starter war mit 20 nicht zufriedenstellend.

Keine Überraschung gab es in der Wertungsklasse Seniorinnen nichtaktiv. Den Titel holte sich auch 2022 wieder Heidi Stiehl mit 469 Holz vor Edit Enger und Petra Kieseler. Am ersten Tag ihrer offiziellen Mitgliedschaft im Verein holte sich Isabell Kallenbach mit 522 Kegeln den Vereinsmeistertitel bei den Damen vor Yvonne Brandis und Susan Möhring. Nach Platz 3 bei den letzten Meisterschaften 2019 gewann Steffen Zumpe den Titel in der Wertungsklasse Herren nichtaktiv mit 468 Kegeln vor Andreas Franke und René Goldmann. Bei den aktiven Senioren setzte Vereinsvize Lutz Gutke mit Startnummer 4 bereits früh eine Marke mit 515 Holz, die Michael Möhring und Helmut Hofmann nicht knacken konnten. In der Klasse mit der leistungsstärksten Wertungsklasse, den aktiven Herren legte Chris Beyersdorf ebenfalls schon früh mit 544 Holz die Latte hoch und verwies Roland Schlegel und Sven Fleischer auf die Plätze.

Seniorinnen nichtaktiv

1. Heidi Stiehl	468 Holz
2. Edit Enger	395 Holz
3. Petra Kieseler	321 Holz

Damen nichtaktiv

1. Isabell Kallenbach	522 Holz
2. Yvonne Brandis	484 Holz
3. Susan Möhring	404 Holz



Senioren aktiv

1. Lutz Gutke	515 Holz
2. Michael Möhring	467 Holz
3. Helmut Hofmann	436 Holz

Herren nichtaktiv

1. Steffen Zumpe	468 Holz
2. Andreas Franke	451 Holz
3. René Goldmann	446 Holz

Herren aktiv

1. Chris Beyersdorf	544 Holz
2. Roland Schlegel	537 Holz
3. Sven Fleischer	532 Holz

Der Verein gratuliert allen Teilnehmern und wünscht weiterhin Gut Holz!

Am Vorabend der Vereinsmeisterschaft wurde das Aufstiegsturnier zur 2. Verbandsliga zwischen den Sportkeglern Markranstädt II., SV Leipzig 1910 II., SV Fortuna Leipzig 02 und LWV Geringswalde ausgetragen. Dabei fiel bereits im ersten Durchgang durch Tim Dressler vom SV Leipzig 1910 mit 602 Kegeln ein euer Bahnrekord.

Sie haben auch Interesse an diesem umwerfenden Sport? Probieren Sie es in lockerer Atmosphäre unverbindlich und kostenlos unter Anleitung erfahrener Kegler aus. Jeden Freitag von 19-22 Uhr ist Schnupperkegeln.

Jagdgenossenschaft Ammelshain

Einladung zur Jahreshauptversammlung

Die Jagdgenossenschaft Ammelshain lädt alle Land- und Waldbesitzer der Gemarkung Ammelshain zur Jahreshauptversammlung mit Ehepartner recht herzlich ein.

Datum: Freitag, 24.06.2022

Zeit: 19:00 Uhr

Ort: Neubauernschänke Ammelshain

Tagesordnung:

1. Begrüßung
2. Verlesung der Tagesordnung durch den Versammlungsleiter (R. Süßkind)
3. Bestätigung der Tagesordnung
4. Finanzbericht/Haushaltsplan (J. Streller)
5. Entlastung der Kasse
6. Bericht der Jagdpächter/Anbauplan (Herr Kluge)/Wortmeldungen
7. Diskussion
8. Arbeitseinsatz Wald und Wege
9. Wildessen
10. Auszahlung der Pacht 2022/2023

Die Auszahlung der Pacht erfolgt nur an diesem Tag an die Eigentümer bzw. unter Vorlage einer Vollmacht vom Eigentümer.

Vorstand
Jagdgenossenschaft Ammelshain

Turmuhrenmuseum Naunhof e.V.

Die Postkutsche machte Station

Am 19. April kurz nach zwölf Uhr konnte man schon aus weiter Ferne die Pferdehufe auf der Straße klappern hören, die Postkutsche kommt. Diesmal sogar im Doppelpack, da sich sehr viele Passagiere für diese entspannte Reise angemeldet hatten. Auf ihrer Fahrt vom Völkerschlachtdenkmal zum Dresdener Zwinger ist das Turmuhrenmuseum in Naunhof der erste Halt der viertägigen Reise. Für die zahlreichen Passagiere gab es eine Führung durch das Museum, danach in geselliger Runde im Wintergarten Kaffee und den berühmten sächsischen Kartoffelkuchen. Auch die Pferde kamen nicht zu kurz, der Postkutscher Siegfried Händler aus Bad Düben und seine beiden Kollegen versorgten sie gewissenhaft mit

Wasser und Futter. Später ging die Reise weiter Richtung Grimma und Kloster Nimbschen.

Auch am 03. Mai dieses Jahres konnten Herr Händler, seine Pferde und 8 Passagiere erneut in unserem Turmuhrenmuseum begrüßt werden. Alle hoffen auf ein baldiges Wiedersehen in diesem Jahr.



Schachclub Naunhof e. V.

Schlaue Köpfe jagen Könige – Zweite Naunhofer Hortmeisterschaft im Schach

Mit sechsunddreißig Kindern fand die zweite Naunhofer Hortmeisterschaft im Schach an zwei Nachmittagen eine noch größere Resonanz als beim ersten Mal. Freundlicherweise unterstützte die Grundschule die Austragung des Hortturniers mit Räumlichkeiten und Spielmaterial, damit alle schachbegeisterten Kinder gleichzeitig spielen konnten. Unter großem Hallo der Hortkinder wurden in der Einzelwertung Jasper, Eric, Janne, Fabian und Luca jeweils für einen 1. Platz ausgezeichnet. Felice, Nils und Franz erhielten Urkunden und Medaille für einen 2. Platz.

Die erstmals ausgetragene Mannschaftswertung gewann die Klasse 3d knapp vor den Klassen 1b und 2c, beide gleichauf.

Hervorzuheben war der freundliche Umgang der Kinder miteinander und deren Bereitschaft auch schwierige Fragen wie z.B. „Beide Könige stehen im Schach – was nun? ... Durfte mein Spielpartner Rochade machen? ... Habe ich jetzt einen Spielstein berührt oder nicht? ... Patt oder Matt?“ möglichst selbst fair und richtig zu lösen.

Organisiert wurde das Turnier vom Schachclub Naunhof (Martin Krämer,

Jochen Schirmer und Tom Drüding – Nachwuchsabteilung) und mit kompetenter Unterstützung der gesamten Hortmannschaft um Frau Klemm.



Ortschronisten Naunhof

„Nachrichten für Naunhof“ im Mai 1922 – Naunhofer Badestrand am Wald

Der Mai ist der Monat, wo das Waldbad, seit mehr als 100 Jahren seinen Eingang für Badegäste, besonders für Kinder, öffnet. Bei Aufsicht eines Bademeisters, der auf Gefahren beim Baden hinweist und auf sauberes Wasser achtet, kann man bei schönem Wetter die Sommerzeit richtig genießen, auch ohne in die Ferne zu reisen, denn das Gute lag in Naunhof so nah! Das lange Zeit privat geführte Flußbad in der Parthe, zuvor im Mühlteich, vom Schloßmühlenbesitzer Franz Söllner angeboten, war für „Sommerfrischler“ aus Leipzig, die vorwiegend als Sommergäste in Naunhof weilten, eine Attraktion. Es sollte nicht lange dauern, da wurde die „Badeanstalt“ um ein eigenes Badebecken erweitert.

Das herrlich am unmittelbaren Mischwald gelegene Bad ließ Jung und Alt die Ferienzeit genießen und Geist und Körper erholen. Der Redakteur der Naunhofer Nachrichten hatte mit dem Begriff „Badestrand“ keine Bedenken, auch wenn es den typischen feinen Sand, wie an der Ostseeküste zu finden, nicht gab! Dafür bot Söllner in seinem neuen Restaurant „Schloßmühle“, alle Annehmlichkeiten, die die damalige Zeit bot. Neben auserwählten Speisen und Getränken bestand auch die Möglichkeit, sich bei schlechtem Wetter mit einem Wannenbad zu verwöhnen! Doch nichts ging über ein Baden im „Sommerschwimmbad“ in freier Natur.

Sollte die Mittagssonne im Bad es zu gut meinen und konnte durch lauten Badespaß und Trubel am Wasser eine gemütliche Mittagspause dort nicht stattfinden, bestand damals eine Alternative darin,

dass man direkt von der Liegewiese aus über eine Brücke der Parthe in den eigens eingezäunten Wald des „Schwimmbades Schloßmühle“ gelangen konnte. Unter alten hohen Eichenbäumen standen auf verschlungenen Wegen weiß angestrichene schöne Holzbänke im gepflegten Waldstück. Unter dem Blätterdach die gesunde Waldluft zu genießen und den Kopf vom Alltagsstress abschalten zu können, wurde schnell zum Geheimtipp für die immer größer werdende Schar von Leipziger Sommerfrischlern im Schwimmbad.

Diesen romantischen Zufluchtsort im Grünem gibt es leider schon viele Jahrzehnte nicht mehr. Die letzte, über einhundert Jahre alte Eiche im Bad, mußte im vergangenen Jahr aus Sicherheitsgründen gefällt werden, so dass die großen grünen Schattenspenden im attraktiven Bad ebenfalls der Vergangenheit angehören.

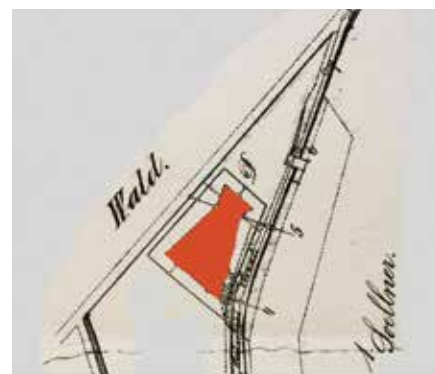
- Mathias Bräuer

Naunhof, den 7. Mai 1922

Mit der wärmenden Jahreszeit beginnt auch bald wieder das rege, fröhliche Badeleben an unserem so idyllisch gelegenen Naunhofer Badestrand.

Wer jemals unsre Jungen und Mädchen beim Schwimmen in ihrer Freudigkeit, Gesundheit und in ihrem frohen Wagemute gesehen hat, muß schon sagen, daß diese Leibesübungen in hygienischer und ethischer Beziehung von hervorragendem Wert ist. Die wohltätige Wirkung regelmäßigen Badens und Schwimmens auf Geist und Körper sind kurz zusammengestellt folgende: für die Gesamtbevölkerung die Hebung des allgemeinen Gesundheitszustandes durch die Beförderung der Reinlichkeit, gesundheitsgemäße Hautpflege,

Abhärtung, Verhütung und selbst Heilung von Krankheiten, Steigerung der Leistungsfähigkeit in jeder Berufsarbeit und endlich der Wert des Schwimmens für die Rettung aus der Gefahr des Ertrinkens; für die Jugend im besonderen die Gewöhnung an die Betätigung von Kindheit an und damit die Schaffung eines wirksamen Gegengewichts gegen die Nachteile ein-



Badepreise.	
1 Bad für Erwachsene	10 Mk. 20 Pfg.
1 Bad für Kinder	10
1 Dsch. Becken mit L. Geruchs.	2
1	Wasser 1
1 Dampfbad mit L. Geruchs.	1
1 Dampfbad	2
1 Dampfbad mit L. Geruchs.	4
1 Dampfbad	10
1 Dampfbad mit L. Geruchs.	15
1 Dampfbad mit L. Geruchs.	2

Trassen und Maßstab des Badebeckens
am 12. Pfg. Am ganzen Jahr 2 Mk.

Badepreise des Bades 1906

- 1 Umkleieraum für Sportplatz
- 2 Flußbad
- 3 Bade-Umkleidekabinen
- 4 Gaststätte „Schloßmühle“
- 5 Mühle mit Mahlwerk
- 6 großer Mühlteich
- 7 große Toreinfahrt zum Vierseithof „Schloßmühle“
- 8 Seitengebäude mit Backofen

seitig geistiger Ausbildung. Alle die, welche zur Gesundheit unseres deutschen Volkes beitragen wollen, ob alt oder jung, Mann oder Frau, werden gebeten unserem Schwimmvereine beizutreten, der sich die Aufgabe gestellt hat, durch pflege des Schwimmsports und vor allem durch Erteilung von Schwimmunterricht für die Jugend beiderlei Geschlechts und durch Ausbildung zum Rettungsschwimmen das Schwimmen zum Gemeingut des Volkes zu machen.

– Amtliches – Dem Schwimmverein wurden zur Beschaffung eines Sprungbrettes 500 Mark bewilligt. Der Frau verw. Söllner wurde zur Unterhaltung des Bades ein Beitrag von 1200 Mark für dieses Jahr gewährt; außerdem werden 2000 cbm Wasser von der Stadt umsonst geliefert. Die 1200 Mark gelten als allgemeine Beihilfe und für das Baden der Schulkinder. Naunhof, am 19. Mai 1922.

Der Stadtgemeinderat.



Tourismus | Veranstaltungen

Veranstaltungen im Juni im Begegnungszentrum

Mittwoch, 01.06.

13:00 Uhr Skat- und Romménachmittag

Donnerstag, 02.06.

09:00 Uhr Treffen der Nähmäuse
14:00 Uhr Geburtstagsfeier des Monats Mai, Persönliche Einladungen erfolgen durch die Stadt.

Freitag, 03.06.

13:00 Uhr Gedächtnistraining

Dienstag, 07.06.

12:30 Uhr Altersgerechte Gymnastik

Mittwoch, 08.06.

13:00 Uhr Skat- und Romménachmittag

Donnerstag, 09.06.

09:00 Uhr Treffen der Nähmäuse
13:30 Uhr Bingospaß

Freitag, 10.06.

13:30 Uhr Besuch der Eisdiele Naunhof
Anmeldung erwünscht

Montag, 13.06.

13:30 Uhr Treffen der Singegruppe
15:30 Uhr Handarbeit

Dienstag, 14.06.

14:00 Uhr Tanz mit Mike
Anmeldung erwünscht

Mittwoch, 15.06.

13:00 Uhr Skat- und Romménachmittag

Donnerstag, 16.06.

09:00 Uhr Treffen der Nähmäuse
11:00 Uhr Fahrt ins Blaue
Anmeldung erwünscht

Montag, 20.06.

13:30 Uhr Treffen der Singegruppe
15:30 Uhr Handarbeit

Dienstag, 21.06.

12:30 Uhr Kegelnachmittag

Mittwoch, 22.06.

13:00 Uhr Skat- und Romménachmittag

Donnerstag, 23.06.

09:00 Uhr Treffen der Nähmäuse
14:00 Uhr Geburtstagsfeier des Monats Juni, Persönliche Einladungen erfolgen durch die Stadt.

Freitag, 24.06.

13:00 Uhr Spielenachmittag

Montag, 27.06.

13:30 Uhr Treffen der Singegruppe
15:30 Uhr Handarbeit



Dienstag, 28.06.

13:30 Uhr Wie zu Großmutterns Zeiten – Kaffeeeklatsch an der Kirche
Anmeldung erwünscht

Mittwoch, 29.06.

13:00 Uhr Skat- und Romménachmittag

Donnerstag, 30.06.

09:00 Uhr Treffen der Nähmäuse
09:00 Uhr Ausfahrt nach Torgau zur Landesgartenschau
Anmeldung erwünscht

Vorschau

Dienstag, den 05.07.

Ausfahrt nach Kohren-Sahlis zu den „Calimeros“

Dienstag, den 12.07.

Modenschau mit Verkauf im Bürgersaal

Dienstag, den 19.07.

Tanz mit Rainer Ziggert

Anmeldungen erforderlich!
Änderungen vorbehalten!

Das Begegnungszentrum der Stadt Naunhof ist von Montag bis Freitag ab 9:00 Uhr für Sie geöffnet. Es besteht auch die Möglichkeit, wochentags ein schmackhaftes Mittagessen ab 3,70 € mit vorheriger Anmeldung in der Einrichtung einzunehmen. Wir wünschen Ihnen einen angenehmen Aufenthalt.

► Kontakt:

Bärbel Hildebrandt
Tel. 034293 55152
E-Mail: bgz@naunhof.eu



Die Stadt und Tourist-Information bittet um Anregungen

Wie Sie vielleicht aus der Zeit vor Corona wissen, bietet die Stadt- und Tourist-Information kleinere Veranstaltungen in ihren Räumlichkeiten an. Nachdem schon, neben anderem, bei lustigen Geschichten der Naunhofer Kartoffelschnaps verkostet und auch eine Obstortenbestimmung angeboten wer-

den konnte, sind wir nun auf der Suche nach Themen, die Sie liebe Naunhofer/innen und natürlich alle Leser/innen der Ortschaften interessieren könnten. Vielleicht brennt Ihnen das eine oder andere Thema auf den Nägeln oder Sie finden ein Thema so interessant, dass es anderen vorgestellt werden sollte?

Dann melden Sie sich bitte gern in der Stadt- und Tourist-Information bei Frau Lange:

Tel.: 034293 475647

E-Mail: tourist-information@naunhof.eu

Das Team freut sich auf viele neue Anregungen.

Veranstaltungen im Juni im Begegnungszentrum

In wenigen Wochen ist es soweit. Das Kinder- und Jugendhaus „Oase“ lädt erstmalig zum Sommerfest ein. Unter dem Namen „Sunshine Paradise“ findet von 14 bis 22 Uhr ein Fest für Jung, Alt, Groß und Klein statt. Neben einem buntgemischten musikalischen Bühnenprogramm mit Bands, Singer-Songwritern und DJs, wird es auch kreative und spielerische Angebote geben. Kinderschminken, Siebdruck, Spielecke und auch mit der Freiwilligen Feuerwehr wird man Spaß haben. Nach dem Austoben und Tanzen kann der Durst am Getränkestand gestillt und sich mit Gegrilltem oder leckerer Kartoffelsuppe gestärkt werden. Für jeden ist etwas dabei.

Zudem kann man die neue Leiterin und auch die Einrichtung selbst (wieder neu) entdecken und (neu) kennenlernen.

Um Kosten zu decken werden zusätzlich Eintrittsgelder eingenommen, welche zwischen 4 Euro und 10 Euro selbst gewählt werden können. Minimum 4 Euro pro Person. Gerne auch mehr. Für Kinder bis 6 Jahre ist der Eintritt frei.

Wir bedanken uns bei allen bisherigen Unterstützenden, die gerade ganz

viel dafür tun, um dieses Sommerfest umsetzen können.

SAVE THE DATE UND WEITERSAGEN!

Wir freuen uns auf zahlreiche Besuchende!



Kunst: offen in Sachsen

Zu Pfingsten findet in diesem Jahr wieder die Aktion "Kunst: offen in Sachsen" statt. Auch die Naunhoferin Helgard Flügge öffnet am 4. und 5. Juni ihr Atelier ohne Corona-bedingte Einschränkungen in der Grimmaer Straße 12. Interessierte Besucher/innen können von 10 bis 18 Uhr ihre Arbeiten ansehen, eventuell erwerben oder mit ihr ins Gespräch kommen. Ausgestellt werden Bilder, Glas- und Keramikarbeiten.

Foto: Thomas Kube, LVZ





Naunhof
Grünes Herz im Partheland

vocal recall

12. Juni, 16:00 Uhr
Bürgersaal im Stadtgut Naunhof

Ticketpreis: 18,- Euro
Erhältlich in der Stadt- und Touristinformation
Bahnhofstr. 25, 04683 Naunhof
Reservierung unter: Tel. 034293475647
E-Mail: toureninformation@naunhof.eu
www.naunhof.de

18. KUNST:
offen
in Sachsen

Male-
Rei

Keramik

Metall

Bildhauerei

Holz

GLASKUNST

Fotografie

Schmuck

Mosaik

Grafik

www.kunst-offen-in-sachsen.de

Pfingsten Juni 2022

04.
05.
06.

Die Kirchgemeinden laden ein

Ev.-luth. Kirchgemeinde – Naunhof/Erdmannshain/Ammelshain

Ev.-luth. Pfarramt Naunhof,
Wurzener Str. 1
Tel.: 034293 29493, Fax: 034293 55449

Kontakt:

Pfarrer Norbert George
Tel. 0163 8055559

Bürozeiten:

Mi u. Fr 9:00 bis 12:00 Uhr, Di 9:00 bis
12:00 Uhr und 15:00 bis 18:00 Uhr
E-Mail: kg.naunhof@evlks.de,
Internet: www.stadtkirche-naunhof.de

So, 29.05., 10:00 Uhr

Gottesdienst – Stadtkirche Naunhof

So, 29.05., 10:30 Uhr

Kirchenführung – Kirche Erdmannshain

Mi, 01.06., 18:00 Uhr

Die Welt ist Klang – Stadtkirche Naunhof
mit den „Güldengossaer Dorffidlern“

Do, 02.06., 10:00 Uhr

Gottesdienst – Pflegeheim Charlotte
Winkler

Mo, 06.06., 10:00 Uhr

Gottesdienst – Kirche Ammelshain

So, 12.06., 10:00 Uhr

Jubelkonfirmation – Stadtkirche Naunhof

So, 12.06., 18:00 Uhr

Naunhofer Abendmusik – Stadtkirche
Naunhof

Julica Klaviertrio – „Voyage interieur –
eine innere Reise“, Carmen, Isolde und
Julia Dressler spielen Werke von Wolf-
gang Amadeus Mozart, Astor Piazzolla u.
a. Starke Kontraste, lebhaftes Farben und
mitreißende Emotionen prägen das Pro-
gramm.

Ev.-luth. Kirchgemeinde - Albrechtshain

Pfarramt Beucha-Albrechtshain,
Kirchberg 11, Beucha
Tel.: 034292 68221

Kontakt:

Pfarrer Christoff Steinert,
Kirchplatz 1, Brandis
Tel.: 034292 66541

Bürozeiten:

Di 18:00 bis 19:00 Uhr
und Mi 10:00 bis 12:00 Uhr

So, 12.06., 10:00 Uhr

Gottesdienst

Ev.-luth. Schwesternkirchgemeinde - Fuchshain

Kontakt:

Pfarramt Großpösna
Hauptstraße 25
Tel. u. Fax: 034297 423989

Bürozeiten:

Mo 09:00 bis 11:00 Uhr und
Do 15:00 bis 18:00 Uhr
Pfarrer Albrecht Häußler ist mittwochs

von 16:00 bis 17:00 Uhr sowie nach Ver-
einbarung im Pfarramt Großpösna zu
sprechen. Tel.: 034297 42161 oder 0176
34468479

Sa, 28.05., 19:00 Uhr

Orgel & Schlagzeug
Premiere an der frisch restaurierten Or-
gel mit Kirchenmusikdirektor Jens Staude
und Johann Staude an Schlagzeug/Per-
cussion
Eintritt: 10 € (nur Abendkasse)

So, 05.06., 15:00 Uhr

Konfirmation

Pfarrgemeinde Naunhof mit katholischer Kirche „Zum guten Hirten“

Katholisches Pfarramt „St. Franziskus“,
Roitzscher Weg 3, Wurzen, Tel.: 03425
925155

Kontakt:

Pfarrer: Christian Hecht,
Tel.: 03425 925192

So, 29.05., 10:30 Uhr

Heilige Messe

So, 05.06., 10:30 Uhr

Heilige Messe

Werktagsgottesdienste:

mittwochs, 9:00 Uhr



Wo finde ich Hilfe? Zeitraum vom 28. Mai bis 12. Juni

1. Notrufe

Polizei	110
Polizeiposten Naunhof	03437 708925100
Feuerwehr/Rettungsdienst	112
Krankentransport/Rettungsdienst	03437 19222

2. Notdienste

Strom (envia M)	
24h Störungsmeldung	0800 2305070
Gas (MITGAS) Störstelle	0800 2200922
Onlinemeldungen von Stromausfällen:	www.stromausfall.de
Wasser (Eigenb. Wasserversorgung)	
24 Stunden Havariedienst	0172 9814042
Abwasser (AZV Parthe)	034291 439-0
außerhalb der Dienstzeit	0171 4103238
Bereitschaftsdienst Wohnbau GmbH	0176 40441349

3. Ärzte-Notdienst

Allgemeinärzte

Bereitschaftspraxis im Krankenhaus Wurzen

Kutusowstr. 70, 04808 Wurzen
 Mittwoch, Freitag: 14:00 – 19:00 Uhr
 Wochenende, Feiertage, Brückentage: 9:00 – 19:00 Uhr

Bereitschaftspraxis im Krankenhaus Grimma

Kleiststr. 5, 04668 Grimma
 Wochenende, Feiertage, Brückentage: 9:00 – 13:00 Uhr

Kinderärzte

Kinderärztlicher Bereitschaftsdienst im Krankenhaus Wurzen

Kutusowstr. 70, 04808 Wurzen
 Wochenende, Feiertage, Brückentage: 9:00 – 13:00 Uhr

Die Bereitschaftspraxen können ohne telefonische Voranmeldung während der Öffnungszeiten aufgesucht werden.

Augenärzte

Informationen zu den diensthabenden Ärzten erhalten Sie unter Tel. 116117.

Zahnärzte

Informationen zu den diensthabenden Ärzten erhalten Sie unter www.zahnaerzte-in-sachsen.de.

Tierärzte

Tierklinik Panitzsch, Carl-Benz-Straße 2, Tel. 034291 316000

4. Apotheken-Notdienst

Tag- u. Nachtdienst (8:00 – 8:00 Uhr)

Sa, 28. Mai (8:00 - 12:00 und 18:00 - 8:00 Uhr)
 Adler-Apotheke Grimma 03437 911366

So, 29. Mai
 Löwen- Apotheke Naunhof 034293 45700

Mo, 30. Mai
 Stern-Apotheke Grimma 03437 9996956

Die, 31. Mai
 Rats Apotheke Trebsen 034383 601

Mi, 01. Juni
 Apotheke im PEP Grimma 03437 942323

Do, 02. Juni
 Linden-Apotheke Grimma 03437 921712

Fr, 03. Juni
 Sonnen-Apotheke Grimma 03437 917002

Sa, 04. Juni (8:00 - 12:00 und 18:00 - 8:00 Uhr)
 Apotheke im PEP Grimma 03437 942323

So, 05. Juni
 Park-Apotheke Bad Lausick 034345 24531

Mo, 06. Juni
 Sternen-Apotheke Naunhof 034293 47355

Die, 07. Juni
 Engel-Apotheke Naunhof 0800-1133399

Mi, 08. Juni
 Kilian-Apotheke Bad Lausick 034345 7140

Do, 09. Juni
 Sophien-Apotheke Colditz 034381 8090

Fr, 10. Juni
 Kronen -Apotheke Mutzschen 034385 51256

Sa, 11. Juni (8:00 - 12:00 und 18:00 - 8:00 Uhr)
 Löwen-Apotheke Bad Lausick 034345 22352

So, 12. Juni
 Engel-Apotheke Colditz 034381 43359

Immer samstags, außer an einem Feiertag ist in der Zeit von 12:00 Uhr bis 18:00 Uhr die Apotheke im PEP Grimma geöffnet.
 Apotheke im PEP Grimma 03437 942323



Kontakt

Stadt Naunhof | Markt 1
 04683 Naunhof
 Tel. 034293/42-0
 Fax. 034293/42-114

E-Mail: info@naunhof.de
www.naunhof.de

*Einfach
 QR-Code scannen*



Für nur 9 Euro den gesamten Nahverkehr im MDV

Verkehrsunternehmen im MDV starten Vorverkauf des 9-Euro-Tickets
am Montag, den 23. Mai

Die Bundesregierung will heute beschließen, für drei Monate ein Nahverkehrsticket für 9 Euro je Kalendermonat einzuführen. Das 9-Euro-Ticket soll im Nahverkehr deutschlandweit vom 1. Juni bis zum 31. August 2022 gelten. Hintergrund des zeitlich befristeten Angebotes ist es, alle Bürgerinnen und Bürger bundesweit von den aktuell hohen Energie- und Tankkosten zu entlasten und Mobilitätsmöglichkeiten erlebbar zu machen.

Wo kann man das Ticket im MDV-Gebiet kaufen?

Seit Montag, dem 23. Mai, kann das 9-Euro-Ticket überall im MDV-Gebiet erworben werden.

- in den Apps MOOVME, DB Navigator, LeipzigMOVE und der MRB-App,
- in der APP FAIRTIQ (in Halle) wird automatisch maximal nur 9 EUR berechnet, je nachdem, wieviel ein Fahrgast im Juni, Juli oder August gefahren ist,
- in einer bundesweiten App, die in den App Stores und unter ticket.besserweiter.de zur Verfügung gestellt wird
- Online in den Kundenportalen der HAVAG, LVB,
- in den Servicestellen der Verkehrsunternehmen (Übersicht unter <https://www.mdv.de/karten-plaene/service-center-im-mdv>),
- am MDV-Infomobil (gegen Barzahlung – wenn möglich passend), am Servicemobil der LVB,
- an weitestgehend allen Ticketautomaten an Haltestellen und Bahnhöfen sowie
- beim Fahrpersonal im Regionalbusverkehr.

Bitte beachten: das Ticket gilt erst ab dem 1. Juni als gültiger Fahrschein. Sollte es zu langen Wartezeiten in den Servicestellen kommen, bitten wir alle Fahrgäste um Verständnis und verweisen auf die alternative Kaufmöglichkeit in den Apps, an den Ticketautomaten und in den Onlineshops der LVB und HAVAG.

Was müssen Fahrgäste mit einem Abo tun, um das Ticket nutzen zu können?

Alle Inhabenden eines gültigen Abonnements im MDV können von Juni bis August ihr Abo bundesweit im Nahverkehr nutzen und zahlen automatisch nur 9 EUR. Sie müssen dafür nichts tun. Darüber wurden alle Abo-Kundinnen und Abo-Kunden in den letzten Tagen durch ihr Verkehrsunternehmen per Brief oder per E-Mail informiert. Zudem wird die zeitliche Einschränkung des 9 bzw. 10 Uhr-Abos aufgehoben, es gilt also ganztags. Auch Studierende, Schülerinnen und Schüler sowie JobTicket-Inhabende können das erweiterte Angebot nutzen und zahlen nur 9 Euro im Juni, Juli, August.

Wo gilt das 9-Euro-Ticket?

Das 9-Euro-Ticket kann deutschlandweit für Fahrten im öffentlichen Personennahverkehr genutzt werden. Ausgeschlossen sind die Verkehrsmittel des Fernverkehrs, wie ICE, IC und EC sowie Flixtrain oder Flixbus.

Was müssen Fahrgäste ansonsten noch beachten?

Das 9-Euro-Ticket ist personengebunden und kann nicht auf andere Personen übertragen werden. Wurde das Ticket als Papierfahrschein gekauft, müssen Fahrgäste ihren Namen eintragen. Wenn das 9-Euro-Ticket über eine App gekauft wurde, ist bei Kontrollen ein Personaldokument vorzuzeigen. Für die Mitnahme eines Fahrrades oder Hundes lösen die Fahrgäste zusätzliche Tickets.

Abo-Neukunden sind herzlich willkommen!

„Wir finden die Aktion des Bundes sehr interessant und hoffen, wieder deutlich mehr Menschen von den Vorteilen des guten Nahverkehrsangebotes im MDV-Raum zu überzeugen. Ich kann Sie alle nur ermutigen, die Verkehrsnetze unserer Verkehrsunternehmen im MDV für 9 Euro auf Herz und Nieren zu testen. Wir würden uns natürlich sehr freuen, Sie auch nach dem August weiterhin als „Ausprobierer“ oder sogar Abonnenten begrüßen zu können“, ermuntert MDV-Geschäftsführer Steffen Lehmann alle Menschen im Verbundgebiet.

Alle Informationen zum 9-Euro-Ticket sind unter www.1ticket.de, am MDV-Infotelefon unter 0341 – 9135 3591 und im kostenfreien Kundenchat auf www.mdv.de erhältlich. Sollten die Vorbehalte zur gesicherten Finanzierung des 9-Euro-Tickets seitens Bund und Ländern nicht aufgelöst werden, werden die Gesellschafter im MDV über die Ticketeinführung neu befinden.

pm, Mitteldeutscher Verkehrsverbund (MDV) GmbH

Restaurant & Pension
Mühle Erdmannshain

Es wird Sommer!

Genießen Sie bei sommerlichem
Wetter unseren Freisitz!

Neue Öffnungszeiten
Mittwoch bis Montag 11:30 – 21:00 Uhr
Dienstag Ruhetag

Ihre Bestellungen nehmen wir gern entgegen!

Eichaer Str. 40 • 04683 Erdmannshain
Tel.: 034293 34560 / Fax: 034293 34970
www.muehle-erdmannshain.de

Wir freuen uns auf Ihren Besuch!





Professionelle Neugeborenenfotografie

Natürlich. Authentisch. Zeitlos.
Für dich mobil. In Naunhof und Umgebung.

Susann Leupolt
NEUGEBORENEFOTOGRAFIE

www.susann-leupolt.de



Die 200. Ausgabe der Naunhofer Nachrichten

„Das Amtsblatt liegt mit der heutigen Ausgabe erstmalig in seiner neuen Aufmachung vor,“ so lautete der erste Artikel vor im Januar 2014, als wir die erste Ausgabe der Naunhofer Nachrichten in unserem Haus verlegten. Das ist nun 6 Jahre und 5 Monate her, vorangegangen waren intensive Gespräche über das neue Design des Amtsblattes. Von der Strukturierung bis hin zu einer leserfreundlicheren Schriftart erschien die erste Ausgabe in unserem Haus in neuer Aufmachung und reihte sich damit zu unseren anderen Stadtjournalen. Seither berichten wir in guter Zusammenarbeit mit der Stadtverwaltung über die aktuellen Geschehnisse rund um das Rathaus, über Baumaßnahmen und Beschlüsse des Stadtrates, Veranstaltungen oder Neuigkeiten aus den Bildungseinrichtungen der Stadt sowie das Vereinsleben.

Wir sammelten viele neue Eindrücke, lernten gleich unheimlich viele Menschen kennen und lernten schnell, dass die Naunhofer gastfreundlich sind.

Inzwischen empfinden wir Naunhof als 2. Heimatstadt. In den Jahren unserer Arbeit hier, entstanden vertrauensvolle Geschäftsbeziehungen. Dies möchten wir keinesfalls missen.

„Seit der Gründung der Bornaer Druckerei im Jahre 1841 wurden im DRUCKHAUS BORNA neben allen klassischen Journale, Amtsblätter, Zeitungen, Zeitschriften und Bücher hergestellt. Begonnen hatte alles mit dem „Wochenblatt für Borna und Umgebung“ am 22.12.1841. Seither hat sich eine Menge verändert. Ob Papier, Farbigeit, Druckqualität oder digitale Satzherstellung – nicht viel erinnert mehr an die alte Zeit des Gutenberg’schen Buchdrucks. Geblieben ist allerdings unser journalistischer Anspruch, zwei Mal im Monat die Leser über das Aktuelle und Wissenswerte in ihrer Stadt und in der Region umfassend zu informieren.“ Diesen Anspruch haben wir auch heute noch. Mittlerweile haben die Naunhofer Nachrichten ein Redesign



Der erste Andruck der Ausgabe 01 / 2014 (Foto: Druckhaus Borna)

erfahren und wir erweitern unsere Leistungen ergänzend zu den Naunhofer Nachrichten und unseren anderen Stadtjournalen immer mehr.

Seit letztem Jahr berichten wir auf facebook unter „LLJonline“ auch über alles aus unserem schönen Landkreis Leipzig. Dafür möchten wir und natürlich auch unser gesamtes Team ganz herzlich DANKE sagen.

Wir sagen Danke und stoßen mit Ihnen an – auf die nächsten 200!

Jg



Mit dem Elektro-Scooter sicher ans Ziel

Bei einem Elektro-Scooter (Elektroroller, Motorroller, Tretroller) handelt es sich um ein Elektrokleinstfahrzeug. Damit Fahrzeuge auf unseren Straßen unterwegs sein dürfen, müssen diese den gesetzlichen Vorschriften entsprechen und verschiedene Voraussetzungen erfüllen. So hat der Gesetzgeber auch für die E-Scooter Regeln definiert, die sich vor allem aus der Straßenverkehrs-Ordnung (StVO) und der Elektrokleinstfahrzeuge-Verordnung (eKFV) ergeben. Hierzu gehören zum Beispiel die Notwendigkeit einer allgemeinen Betriebs- erlaubnis und einer Kfz – Haftpflichtversicherung inklusive Versicherungskennzeichen.

Einen Führerschein oder eine Mofa-Prüfbescheinigung schreiben die Regeln für E-Scooter nicht vor. Auch eine spezielle Ausbildung in der Fahrschule oder die Absolvierung eines Kurses ist nicht vorgeschrieben. Dennoch ist es sinnvoll, den Umgang mit dem Gefährt erst einmal in einer ruhigen Seitenstraße zu üben und ein Gefühl für die Handhabung zu entwickeln.

Auch bei der Leistung und der Ausstattung gelten für E-Scooter Regeln. Die erlaubte Geschwindigkeit darf bauart-



Anmerkung: Die auf dieser Doppelseite behandelten redaktionellen Themen stellen keine rechtlich verbindliche Beratung durch den Verlag dar. Diese erhalten Sie ausschließlich bei Rechtsanwälten, Notaren, Versicherungsberatern, Steuerberatern, Lohnsteuerhilfen und dgl.

RECHTSANWÄLTIN Katrin Scholz

Kanzleianschrift
Gartenstraße 11 • 04683 Naunhof
Tel.: 034293 30240 • Fax: 034293 30241

Tätigkeitsschwerpunkte:
Verkehrsrecht • Arbeitsrecht • Zivilrecht

Interessenschwerpunkte:
Mietrecht • Sozialrecht

Mitglied der Arbeitsgemeinschaft Verkehrsrecht
im Deutschen Anwaltsverein

Homepage: www.kanzlei-scholz.de
E-Mail: RAinKatrinScholz@t-online.de

bedingt zum Beispiel minimal 6 und maximal 20 km/h betragen. Zudem muss das Elektrokleinstfahrzeug unter anderem über zwei unabhängige Bremsen, einen weißen Scheinwerfer vorn, ein rotes Rücklicht hinten und eine Klingel verfügen.

Gemäß den gesetzlichen Vorgaben ist die Verwendung der Elektro-Scooter bereits ab 14 Jahren erlaubt. Die Begrenzung der bauartbedingten Höchstgeschwindigkeit auf maximal 20 km/h sorgt dafür, dass nach der StVO keine gesetzliche Helmpflicht besteht. Experten raten dennoch dazu, einen Schutzhelm anzulegen, um im Falle eines Sturzes Verletzungen zu vermeiden bzw. zu reduzieren.

Sie dürfen mit einem E-Scooter den Bürgersteig nicht nutzen und auch in vielen Fußgänger- zonen sind diese tabu. Stattdessen sind Radwege, Radfahrstreifen und Fahrradstreifen für diese Gefährte freigegeben. Sind diese nicht vorhanden, muss auf die Straße ausgewichen werden. Dabei ist gemäß Verkehrsregeln grundsätzlich möglichst weit rechts zu fahren und ein Fahrtrichtungswechsel mithilfe von Handzeichen zu signalisieren. Zudem ist es untersagt, auf dem E-Scooter zu zweit zu fahren, denn eine Personenbeförderung ist generell verboten. Sind Sie als Gruppe auf mehreren elektrischen Tretrollern unterwegs, müssen Sie hintereinander fahren. Die anderen Verkehrsteilnehmer dürfen nicht behindert werden.

Damit nicht genutzte E-Scooter nicht überall im Weg stehen, gibt es auch Vorschriften zum Parken. Diese orientieren sich an den gesetzlichen Vorgaben für Fahrräder, weshalb das Anschließen auf Gehwegen erlaubt ist. Allerdings müssen Sie gewährleisten, dass weder Fußgänger noch Rollstuhlfahrer behindert werden, wenn Sie Ihren E-Scooter abstellen.

Die E-Scooter-Regeln sehen keine eigene Promillegrenze vor, stattdessen gelten die gleichen Vorgaben wie für Autofahrer. Die Promillegrenze liegt somit bei 0,5. Darüber hinaus gilt für Verkehrsteilnehmer unter 21 Jahren und Fahranfänger in der Probezeit ein generelles Alkoholverbot.

Ob E-Scooter in Bussen und Bahnen verboten sind, hängt meist davon ab, ob es sich um zusammenklappbare Modelle handelt. Denn diese dürfen zum Beispiel in den Fernzügen der Deutschen Bahn kostenlos mitgenommen werden. Informieren Sie sich ggf. beim zuständigen Verkehrsverbund, welche Regelungen gelten.

Katrin Scholz, Rechtsanwältin

Klassische Irrtümer im Erbrecht



Im Rahmen meiner erbrechtlichen Beratungspraxis stelle ich immer wieder allgemeine Fehlvorstellungen sowie Irrtümer im Erbrecht fest, welche zu unrichtigen Entscheidungen führen können. Häufig auftretende Irrtümer sind bspw.:

Irrtum: Mein Ehepartner erbt automatisch alles von mir.

Ohne Testament und ohne Erbvertrag bestimmt das Gesetz, wer Erbe wird. Hinterlässt der Erblasser eigene und/oder adoptierte Kinder, erbt nach der gesetzlichen Erbfolge der überlebende Ehepartner nicht allein, sondern gemeinsam mit den Kindern. Auch wenn der Erblasser keine Kinder hinterlässt, wird er nicht in jedem Fall von seinem Ehepartner allein beerbt. Dies ist u.a. der Fall, wenn die Eltern des Erblassers noch leben. Sie erben dann im Rahmen der gesetzlichen Erbfolge neben dem Ehepartner. Der Ehepartner erbt nur dann alleine, wenn der Erblasser keine Kinder, keine Eltern, keine Großeltern und keine Geschwister hinterlässt.

Irrtum: Meine Kinder erben ohnehin alles - also brauche ich kein Testament

Falls kein Ehepartner vorhanden ist, sieht die gesetzliche Erbfolge zwar vor, dass mehrere erbberechtigte Kinder zu gleichen Teilen erben. Hierdurch entsteht eine Erbengemeinschaft, die den Nachlass verwalten und letztlich auseinandersetzen muss. Um oftmals unter den Erben auftretende Schwierigkeiten und Streit zu vermeiden, bspw. darüber, wer, welchen Nachlassgegenstand erhalten soll, ob und ggf. wie Schenkungen zu berücksichtigen sind, sind Anordnungen des Erblassers über die Nachlassverteilung und/oder über eine Testamentsvollstreckung im Rahmen eines Testaments empfehlenswert.

Irrtum: Mein geschiedener Ehepartner erbt nichts mehr.

Grundsätzlich ist das zwar zutreffend. Allerdings gibt es -nicht fernliegende- Fälle, in denen der geschiedene Ehepartner dennoch Zugriff auf das Erbe erlangt. Ein solcher Fall tritt bspw. ein, wenn die geschiedenen Ehepartner ein gemeinsames Kind haben, ein Ehepartner verstirbt und diesem Kind sein Vermögen hinterlässt. Verstirbt dieses Kind an-

schließend unverheiratet, ohne eigene Kinder und ohne Testament oder Erbvertrag, gelangt der geschiedene Ehepartner doch noch an das Vermögen des vormaligen Ehepartners.

Irrtum: Wenn ich mein Kind enterbe, erhält es nichts.

Im Rahmen eines Testaments oder Erbvertrags ist es rechtlich möglich, sein Kind zu "enterben". Dies hat zwar zur Folge, dass es nicht als gesetzlicher Erbe zum Zuge kommt. Allerdings hat es dann i.d.R. Anspruch auf den gesetzlichen Pflichtteil. Es handelt sich hierbei um einen Geldzahlungsanspruch gegen den/die Erben in Höhe der Hälfte seines gesetzlichen Erbteils. Nur unter ganz speziellen Voraussetzungen lässt sich der Anspruch auf den Pflichtteil ausschließen; bspw. wenn das Kind gegenüber dem Erblasser schuldhaft eine schwere Straftat begangen hat.

Irrtum: Meine Geschwister haben Anspruch auf einen Pflichtteil.

Nein, das ist nicht richtig. Lediglich die nächsten Angehörigen des Erblassers sind Pflichtteilsberechtigte. Das sind einerseits seine Abkömmling (Kinder, Enkel), andererseits seine Eltern neben seinem Ehepartner.

Irrtum: Als Kind kann ich von meinen Eltern verlangen, dass mir mein Erbe vor deren Tod ausgezahlt wird.

Nein, vor Eintritt des Erbfalls besteht grundsätzlich kein Anspruch auf ein sog. vorweggenommenes Erbe. Etwas anderes gilt, wenn sich die Eltern entscheiden, Nachlassgegenstände bereits zu Lebzeiten auf ihre Kinder zu übertragen. Dies steht ihnen natürlich frei und kann ein wirtschaftliches und rechtlich sinnvolles Gestaltungsmittel sein, um Erbschaftssteuern zu reduzieren/zu vermeiden oder gemeinsame Pflichtteilsregelungen (in notarieller Form) herbeizuführen.

Irrtum: Ich kann doch mein Testament mit dem PC bzw. der Schreibmaschine errichten.

Das ist nicht richtig. Ein privatschriftliches Testament muss zu seiner Formwirksamkeit vom Testierenden grundsätzlich höchstpersönlich und handschriftlich geschrieben und auch unterschrieben werden. Nur beim notariellen Testament ist der Einsatz von Computer- bzw. Schreibmaschinenschrift zulässig.

Dirk Dylong
Rechtsanwalt und Fachanwalt für Familienrecht

Dirk Dylong

Rechtsanwalt und
Fachanwalt für Familienrecht



Tätigkeitsschwerpunkte
Ehescheidungsrecht
Arbeitsrecht
Erbrecht

Interessenschwerpunkte
Grundstücksrecht
Straf- und
Bußgeldsachen

Braustraße 32 Fon 034292 77691 Fax 034292 77692
04821 Brandis E-Mail RA-Dylong@gmx.net

Neuer Freisitz lädt zu gemütlichen, kulinarischen Abenden in Beucha ein

Wir haben unseren langersehnten Freisitz für Sie eröffnet. Damit steht einem geselligen Zusammensein mit Freunden an milden Sommerabenden nichts mehr im Weg. Bei Vogelgezwitscher und gelegentlich toller Livemusik können Sie unser leckeres, saisonales Essen unter freiem Himmel genießen und ganz nebenbei schöne Dinge für Ihr zu Hause erwerben. Denn unser Showhotel-Motto gilt auch für unsere Gartenmöbel. Sie können bei uns unterschiedliche Sitzgruppen, Tische und Stühle ausprobieren. Das bietet viele Vorteile. Während Sie sonst im Einzelhandel einfach anhand der Optik oder des Materials ihre Kaufentscheidung treffen, können Sie die Möbel bei uns live ausprobieren. Sind die hübschen Gartenmöbel auch nach einem langen Abend mit Freunden noch gemütlich? Testen Sie es bei uns aus!



Unser sommerlicher Freisitz lädt zu gemütlichen Stunden ein.

Entspannen Sie sich auf unserer gemütlichen Sonnenterrasse!

Wenn Sie Ihren Abend langfristig planen wollen, reservieren Sie gerne vorab einen Tisch. Das geht einfach online unter www.showhotel-seerose.de oder schreiben Sie uns info@showhotel-seerose.de oder rufen Sie an 0170 – 376 9414.



Mit der Pferdekutsche zur Feierlichkeit: das macht jedes Event besonders.



Wir freuen uns auf Ihre Reservierung!

Ab Juni haben wir rund um die Uhr für Sie geöffnet. Genießen Sie bei uns leckeres Frühstück, Mittagessen oder Abendbrot. Nachmittag können Sie unsere hausgemachten Kuchen und Torten schlemmen. Auch Feierlichkeiten oder Meetings organisieren wir ganz nach Ihren Wünschen

in unserem separaten Konferenzraum. Sie können mit einer Pferdekutsche, von zwei Schimmeln angezogen, vor unsere Eingangstüre fahren und bekommen als Paar oder Partygesellschaft 10 % Rabatt auf unsere Getränke. So fühlen Sie sich garantiert ganz besonders an Ihrem großen Event-Tag.

Wir sind Dienstag bis Samstag von 11 bis 22 Uhr und Sonntag bis Montag von 11 bis 14.30 Uhr für Sie da.

Damit Sie sich vor Ihrem Besuch ein erstes Bild von unserem Showhotel Seerose machen können, zeigen wir Ihnen Impressionen des Hotels und kulinarische Highlights der Speisekarte auf unserer Homepage. Auch die Zimmerreservierung geht über unsere Internetseite simpel und schnell. Zusatzinformationen wie Unverträglichkeiten bei den Speisen oder ob Sie ein Kinderbett benötigen, können Sie einfach bei der Reservierung mit angeben. So können wir im Vorfeld alles organisieren, sodass Sie sich bei Ihrem Aufenthalt bei uns rundum wohlfühlen können.

Schauen Sie gerne auch das nächste Mal wieder in die Stadtjournal-Ausgabe, denn wir bauen unser Hotel weiter für Sie um.

Hier finden Sie uns:
Kiebitzgrund 1, 04824 Beucha
www.showhotel-seerose.de



Unsere neue Homepage: www.showhotel-seerose.de.

Hotel Seerose

Ein preisgekröntes, bahnbrechendes Brillenglas

Progressive Myopie bei Kindern gemeinsam angehen.

Eine der neusten Innovationen ist das MiYOSMART. Es ist ein Brillenglas, das speziell für das Myopie-Management bei Kindern und Jugendlichen entwickelt wurde - ein Feld mit schnell wachsenden Bedarf. In Zusammenarbeit mit der Hong Kong Polytechnic University wurde dieses innovative Brillenglas entwickelt, um Kurzsichtigkeit zu korrigieren und gleichzeitig deren Fortschreiten zu verlangsamen.

MiYOSMART kommt in einer Zeit auf den Markt, in der sich die Kurzsichtigkeit auf dem Vormarsch befindet.

Diverse Faktoren weisen darauf hin, dass die Häufigkeit von Myopie deutlich steigen wird. Diese sind beispielsweise vermehrte Tätigkeiten im Nahbereich, weniger Zeit draußen, die höhere Bedeutungen von Bildung in der Gesellschaft und andere Aspekte des modernen Lebensstils.

MiYOSMART ist die erste nicht-invasive Lösung, welche speziell als Brillenglas entwickelt wurde, um die progressive Myopie zu verlangsamen. Daten aus 2 Jahren Forschung zeigen eine durchschnittlich 60%ige Verlangsamung der progressiven Myopie.

Mit der effektiven und nicht-invasiven Methode ermöglicht MiYOSMART Kindern und Jugendlichen eine komfortable Lösung für zukünftig gutes Sehen.

Das Optik-Müller-Team berät Sie gern!



**Für unsere Kinder
Bestes Sehen. Bester Schutz.**

MiYOSMART

**MiYOSMART:
Das innovative
Brillenglas für
das Myopie-
Management
bei Kindern.**

HOYA
FOR THE VISIONARIES

MiYOSMART Gläser. Die D.I.M.S. Technologie.
Nicht-invasive Lösung bei Kindern zur Korrektur von Kurzsichtigkeit bei
gleichzeitiger Verlangsamung der Myopie-Progression um durchschnittlich ca. 60%

Bei uns erhalten Sie eine kostenlose Beratung!

**Der ERSTE in Naunhof
Markt 13
Tel.: 034293/29216
www.optikermueller.de**

OPTIK Müller

Natürliche Pflege bei gereizter Haut

Die ersten Sonnenstrahlen locken uns in die Natur. Der Sonnenschutz wird dabei schnell vergessen und wir riskieren einen Sonnenbrand. Außerdem werden bei wärmeren Temperaturen auch Insekten wieder aktiv. Als erste Hilfe bei Insektenstichen und Sonnenbrand haben sich Hausmittel wie Zwiebeln und Quark bewährt. Beides ist jedoch oft nicht zur Hand oder unpraktisch auf die betroffene Stelle aufzutragen. Dafür gibt es jetzt das neue Kosmetikum FeniNatural, das juckende und gereizte Haut kühlt und pflegt. Es enthält Inhaltsstoffe natürlichen Ursprungs wie nährnde Sheabutter, kühlendes Menthol und pflegendes Bisabolol. Die dermatologisch getestete Creme ist angenehm leicht und frei von Silikonen, Parabenen und Mineralölen. Im Unterschied zur Zwiebel duftet sie nach frischem Menthol, lässt sich leicht auftragen und passt in jede Handtasche. Die Inhaltsstoffe der Creme sind zu 94 % natürlichen Ursprungs, die weiteren 6 % dienen zur Stabilisierung und zum Schutz der Formel. Umweltschonend sind die Verpackung aus recyceltem Material und die recycelbare Tube und Kappe des Kosmetikums. Die 30ml-Tube ist in Apotheken und über Amazon erhältlich. Weitere Informationen unter www.feninatural.de

ssp-o



**EXAKTES
SEHEN IST
EXPERTEN-
SACHE**

Mareike Müller-Chill, Expertin für biometrische
Gleitsichtgläser bei Augenoptik Findeisen

Jetzt 14 Tage
unverbindlich
testen*

Experten-
beratung mit
DNEye® Scanner

RODENSTOCK
Weil jedes Auge einzigartig ist

Nutzen Sie unsere Online-Terminvereinbarung + telefonische
Beratung + Reparaturservice + Abhol- und Bringdienst

Eine Gleitsichtbrille, die präzise zu Ihren Augen passt?
Braucht Expertenberatung. Wir machen es möglich, mit
unserem Wissen, dem DNEye® Scanner und biometrisch
exakten Gleitsichtgläsern von Rodenstock.

Wir beraten Sie gerne.

**Augenoptik
Findeisen**

Bahnhofstr. 16 . 04683 Naunhof. Tel. 034293 - 30900
Delitzscher Landstr. 71 . 04158 Leipzig. Tel. 0341 - 5211940
Pösna Park. 04463 Großpösna. Tel. 034297 - 12450
www.augenoptik-findeisen.de

*Gültig bis 31.07.2022, Foto: Rodenstock

Wohnwagen: Tipps für Mietwillige

Wohnwagen und Reisemobile liegen in Deutschland voll im Trend. Auch die Miet-Nachfrage ist groß. Doch mit ein paar Tipps können Mietwillige ein Fahrzeug für ihren Traum-Urlaub finden.

Der Caravaning-Boom sowie Engpässe in der Produktion führen auch zu einem knapperen Angebot auf dem Mietmarkt. Zudem kaufen viele Reisemobil- oder Wohnwagen-Fans die Fahrzeuge, die sie in der Miete ausprobiert haben. Ein Grund zur Sorge?

Nein, denn auch wenn von der Knappheit neben Vermietern sowohl Reisemobil- als auch Wohnwagenhersteller betroffen sind, müssen Mietinteressenten keine Angst haben, leer auszugehen. Unter Beachtung einiger Tipps gibt es immer noch viele Möglichkeiten, ein Fahrzeug finden. „Dieses Jahr sollte man vor allem ein Auge auf Wohnwagen werfen – dort ist mit besseren Verfügbarkeiten zu rechnen als bei Reisemobilen“, rät allerdings Patrick Mader, Geschäftsführer von InterCaravaning, Europas größter Fachhandelskette für Reisemobile und Wohnwagen.

Unabhängig vom Fahrzeugtyp sollten Mietinteressenten genug Zeit für ihren Urlaub einplanen. Denn unter einer Woche vermieten die wenigsten Händler ihre Fahrzeuge. Das hat aber einen guten Grund, über den sich Kunden freuen können: In den vergangenen zwei Jahren sind die Hygienestandards nochmal gestiegen.

akz-o

Motorradsaison:

Tipps für den Frühjahrs-Check



Fast fünf Millionen Krafträder gibt es in Deutschland. Viele Besitzer nutzen ein Saisonkennzeichen und wintern ihr Zweirad ein. In dieser Zeit kann es zu sogenannten Standschäden kommen. Bremsscheiben können rosten, Reifen können einen Standplatten bekommen oder porös werden oder die Batterien des Motorrads haben sich entladen. Viele Verschleißerscheinungen sind zudem sicherheitsrelevant. Deshalb sollte man das Motorrad vor dem Start in die Saison durchchecken. Einige Verschleißerscheinungen können dabei selbstständig behoben werden, andere sollten von der Werkstatt vorgenommen werden. Zunächst sollte man die Maschine gründlich reinigen, den Helm und die Schutzkleidung auf Mängel prüfen und ebenfalls säubern, die Batterie testen und gegebenenfalls laden. Außerdem sollte das Licht überprüft und auch die Zulassung gecheckt werden. Einmal im Jahr sollte beim Motorrad eine Inspektion durchgeführt werden. Dabei gibt es zwei Arten der Inspektion: Bei der kleinen Inspektion wird der Luftfilter überprüft, die Werkstatt nimmt einen Ölwechsel vor, checkt die Bremsen und andere sicherheitsrelevante Bauteile sowie die Kontrolle von Schrauben und anderen Verbindungselementen. Je nach Maschine und Werkstatt liegen die Kosten dafür zwischen etwa 70 und 200 Euro. Bei der großen Inspektion kommen weitere Leistungen hinzu, wie die Kette fetten und spannen, Zündkerzen kontrollieren oder den Vergaser und das Licht einstellen. Hier müssen Motorradbesitzer mit Kosten zwischen 200 und 550 Euro rechnen. Zusätzlich können weitere Kosten durch notwendige Reparaturen entstehen.

Vorteile des Saisonkennzeichens

Das Saisonkennzeichen gilt jedes Jahr für den vertraglich vereinbarten Zeitraum – mindestens zwei, maximal elf Monate. Außerhalb dieses Zeitraums darf das Motorrad im öffentlichen Verkehr nicht bewegt und nur auf einem Privatgelände abgestellt werden – sonst droht ein Bußgeld. Das Saisonkennzeichen hat jedoch zum Beispiel den Vorteil, dass die Versicherung günstiger ist, weil sie für einen kürzeren Zeitraum gilt. Darüber hinaus muss es nur ein einziges Mal beantragt werden und gilt dann automatisch jedes Jahr aufs Neue im gewählten Zeitraum. Außerhalb dieses Zeitraums ist das Motorrad in der normalen Haftpflicht- bzw. Kaskoversicherung beitragsfrei mitversichert, als wäre es vorübergehend stillgelegt. Und es gibt noch mehr Vorteile: Mit einer Teilkaskoversicherung wie von DA Direkt wird bei Schäden während des Stilllegungszeitraums, also zum Beispiel durch Brand, Sturm, Hagel oder Entwendung, auf die Selbstbeteiligung verzichtet, die unter Umständen ein paar hundert Euro hoch sein kann.

akz-o



Hilft bei jedem Sprung

Glasreparatur ab **0,00 Euro¹**

Egal, was kommt: beim Original sind Sie richtig.

Viele Glasschäden wie beispielsweise Steinschläge können wir mit einer modernen Füllharzmethode reparieren: schnell und günstig – für die meisten Kaskoversicherten sogar kostenlos¹. Das Ergebnis: Sie sehen fast nichts mehr davon und sind genauso sicher unterwegs wie zuvor. Fragen Sie uns. volkswagen.de/service

Kraftstoffverbrauch T-Roc Cabriolet R-Line in l/100 km: innerorts 6,6-6,3/außerorts 5,4-5,0/kombiniert 5,9-5,5; CO₂-Emissionen in g/km: kombiniert 134-126; Effizienzklassen: B, A. Das abgebildete Fahrzeug zeigt Sonderausstattungen.

¹ Im Rahmen der Kaskoversicherung zahlen die meisten Versicherer den Schaden ohne Kostenbeteiligung. Andernfalls fragen Sie nach unserem individuellen Angebot. Aus Sicherheitsgründen unter anderem keine Reparatur im Fernsichtbereich des Fahrers und in der Randzone. Beschädigung nicht größer als 5 mm (Einschlag) und 40 mm (Bruchstelle). Reparatur auch im günstigsten Fall nicht ganz unsichtbar.



Ihr Volkswagen Partner

Autohaus Burkard GmbH
Am Niederholz 45
04288 Leipzig
Tel. +49 34297 6700



Automobile Leidenschaft in Leipzig - seit 1977

<http://www.volkswagen-autohaus-burkard.de>

Dem Alltag davonradeln

Mit App und Zweirad die Region neu entdecken

Den Fahrtwind um die Nase spüren, sich aktiv in der Natur bewegen und dabei herrlich entspannen: Radwandern ist zu einer regelrechten Volksbewegung geworden - egal ob in der eigenen Region oder auch im Urlaub beim Erkunden neuer Ziele. Laut Statista nutzten im vergangenen Jahr rund 9,1 Prozent der deutschsprachigen Bevölkerung ab 14 Jahre täglich oder fast täglich ein Fahrrad. Weitere 17,1 Prozent saßen mehrfach pro Woche im Sattel und nochmals 8,6 Prozent mindestens einmal wöchentlich. Auch der Radtourismus boomt - mit zuletzt 3,9 Millionen Reisenden in 2021.

Die eigene Region neu entdecken

Ganz klar, wer regelmäßig mit einem konventionellen Zweirad oder einem E-Bike unterwegs ist, hat Lust darauf, regelmäßig neue Ziele zu erradeln. Ein schönes Landcafé, ein verwünschtes Schloss, ein Museum, das die gesamte Familie interessiert: Wer sich etwas umschaut, findet auch in der heimischen, vermeintlich gut bekannten Region immer wieder neue Anlaufpunkte und Sehenswürdigkeiten. Inspirationen und konkrete Tourenvorschläge passend zum eigenen Standort liefern Apps wie der Biketour.Guide, der kostenfrei für iOS und Android erhältlich ist. In der App oder auch am heimischen Computer können sich Freizeitradler inspirieren lassen. Zu jedem vorgeschlagenen Ausflugsziel gibt es eine kurze Beschreibung und Fotoeindrücke, die Lust auf die nächste Tour wecken. Während die Streckenführung am PC als PDF- oder GPX-Datei zum



Download bereitsteht, wird das Smartphone dank der App direkt zum Navigationsgerät und führt die Radler auf schönen, ruhigen Strecken ans Ziel. Die Anwendung ist selbsterklärend und damit für jedes Alter geeignet. Die Ausflugstipps sind für das gesamte Bundesgebiet verfügbar.

Umsteigen und viel Geld sparen

Radfahren macht Spaß und fördert die eigene Fitness und Gesundheit. Gleichzeitig ist die Bewegung mit Muskelkraft aber auch ein Beitrag zum Klimaschutz, wenn im Gegenzug häufiger das Auto in der Garage stehen bleibt. Wie groß der Spareffekt ist, lässt sich unter www.steigum.de unverbindlich und anonym berechnen. So können Berufspendler beispielsweise mit wenigen Klicks und Eingaben herausfinden, welche Summe sie übers Jahr durch das Umsteigen aufs Zweirad einsparen können. Umso mehr Geld bleibt dann für Ausflüge, Unternehmungen mit der Familie oder einen schönen Restaurantbesuch. Die App für die Tourenplanung in der Freizeit ist ebenfalls direkt verlinkt.

djd

Kfz-Service Park

Vermietung



Ihr kompetenter Partner für die Vermietung von:

- Pkw's und Transportern
- Kipfern bis 7,5t
- Baumaschinen und Baugeräten



Kfz-Service Park GmbH • Dieselstraße 6 • 04683 Naunhof • E-Mail: info@kfz-park.com • Internet: www.kfz-park.com

Gärtner auf Augenhöhe

Mit einem Hochbeet für frisches Gemüse, Kräuter und Obst sorgen

Gärtnern ist der liebste Zeitvertreib der Menschen in Deutschland. Über ein Viertel geht regelmäßig der Beschäftigung im Grünen nach, zitiert Statista aus einer Allensbach-Umfrage. Viele genießen es, an frischer Luft zu entspannen und die Früchte der eigenen Arbeit zu beobachten. Allerdings sollte man bei aller Freude die damit verbundenen Anstrengungen nicht unterschätzen. Langes Knien und Unkrautzupfen in den Beeten stellen eine Belastung für Beine und Rücken dar. Das dürfte einer der Gründe dafür sein, dass Hochbeete immer beliebter werden. In aufrechter Haltung sorgen sie für bequemes Gärtnern, zudem ermöglichen sie den Anbau von frischem Obst und Gemüse sowie aromatischen Kräutern auch auf wenig Raum.

Spezielle Erde fürs Hochbeet

Welche Pflanzen gedeihen im Hochbeet besonders gut? Diese Frage stellen sich viele Gartenbesitzer, die erstmals ein solches Teil aufstellen möchten. Die Antwort ist einfach: Im Grunde fast alle Gemüse- und viele Obstsorten, allerdings empfiehlt es sich aus praktischen Erwägungen, auf besonders raumgreifende Vertreter wie Kürbis und Kohl oder hochwachsende Gemüse zu verzichten. Ein Dauerbrenner sind hingegen Salatsorten aller Arten, Radieschen sowie mediterrane Kräuter für Soßen und Dressings. Als Naschobst eignen sich beim rücken-schonenden Gärtnern zudem Erdbeeren sehr gut. Wichtig ist es gerade angesichts der begrenzten Grundfläche, die Versor-



gung mit Nährstoffen sicherzustellen. Spezielle Mischungen wie die torfreduzierte „Floragard Bio Hochbeet- und Gewächshauserde“ enthalten bereits alles, was Kräuter und Gemüse für einen guten Start benötigen. Neben einem abgestimmten Biodünger mix unterstützen natürliche Mikroorganismen aus Trichoderma-Pilzstämmen die Pflanzengesundheit. Damit ist die Erde als oberste Schicht im Hochbeet für die Erst- oder eine Nachbefüllung geeignet.

Schichtweiser Aufbau

Bei einem neuen Hochbeet werden zunächst gegebenenfalls Rasensoden ausgestochen und der Boden des Hochbeets wird mit engmaschigem Draht ausgelegt, um Nagetiere fernzuhalten. Hobbygärtner sollten zusätzlich die Innenseiten mit Teich- oder Noppenfolie verkleiden. Als unterste Lage eignet sich grober Strauchschnitt als Grundfüllung mit Drainagefunktion. Es folgt Kompost als mittlere Schicht sowie abschließend die Bio Hochbeeterde. Abhängig von der Gesamthöhe der Konstruktion kann jede Schicht 25 bis 40 Zentimeter betragen. Unter www.floragard.de oder dem Instagram-Kanal [Floragard.de](https://www.instagram.com/Floragard.de) gibt es weitere Tipps für das erfolgreiche Gärtnern. Je nach Pflanze kann direkt ausgesät oder eine Jungpflanze in die Erde gesetzt werden. Bei guter Pflege dauert es bei vielen Gemüsesorten dann nicht mehr lange bis zur ersten Ernte.

djd

VENUS – BÄDER & WÄRME GmbH

Sie zahlen noch Abwassergebühren für Gießwasser?

Das muss nicht sein!
Fragen Sie hier nach:

Geschäftszeiten:
Mo bis Do 09.00 - 15.00 Uhr

Breite Straße 25 • 04683 Naunhof
Tel.: 034293/31611 • Fax: 034293/31691

Exklusive Bäder
Moderne Heizungen
Gespannte Decken
Kunden- & Wartungsdienst

FENSTER

Ein Begriff für Qualität

Ihr Partner in allen Fensterfragen für Neu- und Altbau
« Alles aus eigener Produktion »

- Kunststoff • Holz • Holz-Aluminium • Leichtmetall
- Haustüren • Rollläden • Wintergärten

Verkauf direkt ab Werk

Morlok Fensterfabrik GmbH

Böhlener Straße 30 • 04571 Rötha (Leipzig)
Tel. 03 42 06/5 40 16 • Fax 5 40 17

Besuchen Sie unverbindlich unsere Musterausstellung! Auch samstags!

Telefon 03437 919929

Ihre Partner
aus der Region

Verkaufen Sie keine Immobilie, bevor Sie mit uns gesprochen haben.

www.lbs-immo-muldental.de

Immobilienpartner der

in Vertretung der LBS IMMOBILIEN GMBH

Karin Gutzer Ihre Partheland-Maklerin

Katrin Gutzer Immobilien

Immobilienmakler IHK

Buchenweg 3 | 04463 Großpösna

info@gutzer-immobilien.de

www.gutzer-immobilien.de

Telefon: 034297 992895

Mobil: 0177 2137943

VERKAUF | VERMIETUNG | WERTERMITTLUNG

NEUER STANDORT SEIT 01.11.21

**WIR KÜMMERN
UNS UM IHREN
SCHROTT**

BRANDIS/LEIPZIG

Wohin mit Buntmetall- und Stahlschrott?

Wohin mit Altpapier?

Zum Standort von Hofmann Metall in der

Gebrüder-Helfmann-Straße 1a in 04824 Brandis.

Wir sind Experten in nachhaltiger Ressourcen-Rückgewinnung.

Öffnungszeiten:

MO | MI | FR

07:00 - 12:00 Uhr 12:30 - 16:00 Uhr

DI | DO

09:00 - 12:00 Uhr 12:30 - 18:00 Uhr

SA

jeden 1. und 3. Samstag im Monat geöffnet 08:00 - 12:00 Uhr

🌐 hofmann-metall.de

@ brandis@hofmann-metall.de

☎ 034292 / 28 60 06

**HOFMANN
METALL GmbH**

Aufbereitung | Demontage | Rohstoffe

Ausbildung zum Mechatroniker für Kältetechnik

Das Kälte- und Klimahandwerk bietet den „coolsten Job der Welt“

Die Energiewende heizt besonders einer Branche ein: Das Kälte- und Klimahandwerk entwickelt sich seit Jahren auf gutem Niveau, der Kampf gegen die Erderwärmung und nun der Ukraine-Krieg machen die Branche noch wichtiger und ihre Fachkräfte noch begehrter. Denn die Mechatroniker und Meister für Kältetechnik sind für den Umstieg von fossilen Brennstoffen auf erneuerbare Energien unverzichtbar.

Enormer Markttrend

Nicht nur zur Installation von Erdwärmepumpen, Wärmetauschern oder Klimaanlage im Wohnhaus ist der Mechatroniker für Kältetechnik gefragt, sondern auch in Molkereien, Brauereien, Büros, Gaststätten und Einkaufsmärkten. Dort baut und wartet er Kühlhäuser, Klima- und Schankanlagen, Zapfhähne und Frischetheken. Aber auch in anderen Teilen der modernen Gesellschaft ist der weitgehend unbekannt Beruf des Mechatronikers für Kältetechnik heute unverzichtbar. Industrielle Fertigungsprozesse müssen gekühlt werden, die Herstellung von Computer-Chips oder die OP-Räume und Intensivpflegestationen in den Kliniken benötigen eine Klimatisierung in Reinraum-Qualität. Kein Wunder, dass zahlreiche Unternehmen ihr Angebot an Ausbildungsplätzen erweitern, um den enormen Bedarf zu decken. Ein vielseitiger Beruf mit Anspruch und Perspektive - denn die Branche verzeichnet eine der niedrigsten Arbeitslosenquoten des Handwerks. Die Ausbildung im Kälte- und Klimahandwerk dauert in der Regel drei bis dreieinhalb Jahre im dualen System von betrieblicher Ausbildung und Berufsschule. Den Abschluss bildet die Gesellenprüfung, danach kann eine Fortbildung zum Meister oder ein Fachstudium angeschlossen werden. Informationen und Ausbildungsbetriebe in der Nähe sind unter www.der-coolste-job-der-welt.de zu finden.

15 Prozent Frauen

Wie der Begriff "Mechatronik" schon verrät, bewegt sich der Job im Spannungsverhältnis von Mechanik und Elektronik. Hier wird gelötet, geschraubt, gebohrt und gleichzeitig mit modernster digitaler Technik gemessen, geregelt und geprüft. Auch bei jungen Frauen wird der Beruf immer beliebter. Mit 15



Prozent ist ihr Anteil in der Branche einer der höchsten unter allen Handwerksberufen, denn es geht auch viel um soziale Kontakte mit Menschen.

Im direkten Vergleich mit anderen Handwerksberufen ist die Kälte- und Klimatechnik mit rund 3.000 Betrieben in Deutschland noch recht überschaubar. Doch das macht auch den Reiz aus: Der Beruf hat etwas Cooles, Exotisches; gleichzeitig entwickelt sich die Branche rasant. Das Ausbildungsplatzangebot hat sich in nur zehn Jahren nahezu verdoppelt. Wer sich zunächst ein Bild von der Arbeit im Kälte- und Klimahandwerk machen möchte, kann sich in vielen Betrieben auch um eine Praktikumsstelle bewerben.

djd



Ihr Einstieg
bei Hörmann

HÖRMANN
Tore • Türen • Zargen • Antriebe

Wir öffnen Ihnen Tür und Tor für Ihre Zukunft

Bei der Hörmann KG Brandis entwickeln und produzieren wir hochwertige Haus- und Stahltüren für den Einsatz in privaten und gewerblich genutzten Immobilien. Dafür suchen wir versierte Fachkräfte, die mit ihrer Expertise und ihrer Persönlichkeit maßgeblich zu unserem gemeinsamen Erfolg beitragen möchten. Haben Sie Interesse?

Entdecken Sie unsere aktuellen Stellenangebote:

Fachkraft für Lagerlogistik / Fachlagerist (m/w/d)

Produktionsmitarbeiter (m/w/d)

 hoermann.de/karriere

Wir freuen uns
auf Ihre Bewerbung.

Hörmann KG Brandis, Gabriele Schnabel,
Gewerbeallee 17, 04821 Brandis,
karriere-brandis@hoermann.de

Angehörigen die Last der Entscheidung nehmen:

Selbstbestimmte Vorsorge – die Bestattungsverfügung



Um Angehörigen im Falle einer schweren Krankheit die erforderlichen Entscheidungen zu erleichtern und damit der eigene Wille gewahrt bleibt, nutzen immer mehr Menschen eine Patientenverfügung. Um auch für die letzte Ruhe selbstbestimmt Vorsorge zu treffen, sollte man sich außerdem um eine Bestattungsverfügung kümmern.

Erd-, Feuer- oder Sonderform der Bestattung

In der Verfügung lässt sich bindend dokumentieren, ob eine Erd-, Feuer- oder Sonderform der Bestattung gewählt wird und wo sie erfolgen soll. Viele Satzungen althergebrachter Friedhöfe schreiben vor, dass Gräber gepflegt werden müssen. Hier kann ggf. ein Friedhofsgärtner beauftragt werden. Ist in der Verfügung bereits ein pflegefreies Grab vereinbart, fallen nur Kosten zu Beginn der Nutzung an. Die Deutsche Friedhofsgesellschaft (www.deutschefriedhofsgesellschaft.de) bietet solche pflegefreien Grabstätten zum Beispiel als anonymes

Annahmestelle Privatanzeigen

Wenn Sie sich für die tröstenden Worte und die Anteilnahme beim Abschied von einem geliebten Familienangehörigen bedanken möchten. Dann wenden Sie sich an ...

Die STADTJOURNALE 

Foto & WERBUNG BERNDT
www.foweb.de

DRUCKHAUS BORNA,
Abtsdorfer Straße 36, Borna
Janett Greif, ☎ 0173 6546986
✉ janett.greif@druckhaus-borna.de

Danny Berndt,
Markt 7, Naunhof
☎ 034293 30567



Das Floristikfachgeschäft **Raumzauber-Sinnwelt.de**

Urnen- und Sargschmuck, Gestecke, Kränze, Herzen, Trauersträuße Lieferservice

Gern beraten wir Sie ausführlich oder Sie bestellen einfach in unserem Onlineshop und wir bringen Ihren Blumengruß zum Ort der Beisetzung.

Raumzauber-Sinnwelt - Das Floristikfachgeschäft
 Naunhof * Ladestraße 5 * Fon: 03 42 93 / 48 42 84
 Leipzig * Hugo-Aurig-Straße 7 * Fon: 03 41 / 65 83 59 13
 Online-Shop: www.floristikservice-leipzig.de

Rasengrab, als Bestattung im Blumenbeet und als Grabstätte im Ruhewald an.

Details planen schafft Sicherheit

In der Bestattungsverfügung lässt sich aber noch viel mehr festlegen, zum Beispiel, ob eine Traueranzeige in der Zeitung erscheinen soll, wie man sich die Gestaltung der Trauerfeier vorstellt, ob die Beisetzung im großen oder kleinen Kreis erfolgen soll. Es kann auch eine Vertrauensperson, die bei Unstimmigkeiten entscheiden soll, benannt werden. Ggf. kann die Person sich auch über den Tod hinaus um ein geliebtes Haustier kümmern. Wichtig ist es, dass die Bestattungsverfügung möglichst handschriftlich festgehalten und nicht im Testament enthalten ist, da dieses erst Wochen nach der Beerdigung eröffnet wird.

Über Kosten und Möglichkeiten informieren

Neben der Bestattungsverfügung stellt sich die Frage nach den Kosten. Empfiehlt es sich, Geld anzusparen, oder ist eine Sterbegeldversicherung sinnvoll? Jetzt schon ein Grab kaufen? Bestatter helfen, die Kosten und Bestattungsmöglichkeiten besser einzuordnen. Sie helfen auch, die Sterbegeldvorsorge so aufzubauen, dass bei einer eventuellen Altersarmut wegen Pflege das Sozialamt nicht auf dieses Geld zugreift. Auf der Internetseite der Deutschen Friedhofsgesellschaft finden sich viele weitere Informationen, darüber hinaus hilft die Bestatter-Datenbank, die deutschlandweiten Ansprechpartner zu finden. akz-o



Schweren Herzens,
aber dankbar für die schöne,
liebvolle gemeinsame Zeit,
müssen wir Abschied nehmen von
meiner geliebten Ehefrau, unserer Mutti, Oma,
Schwester und Nichte

Cornelia Lerfing

geb. Winkler
* 08. Mai 1961 + 16. Mai 2022

In Liebe und Dankbarkeit

Dein Andreas
Dein Ronny mit Familie
Deine Sandy mit Familie
Deine Bärbel mit Familie
Deine Tante Edith

Die Trauerfeier findet am Samstag,
dem 04. Juni 2022, um 11:00 Uhr
im Bürgersaal des Stadtgutes Naunhof statt.
Anschließend erfolgt die Urnenbeisetzung
auf dem Neuen Friedhof in Naunhof.

Das sind die Starken,
die unter Tränen lachen,
ihr eigenes Leid verbergen
und andere fröhlich machen.

Thomas Altner Bestattungswesen

Briefwahl

Wer kann per Briefwahl wählen?

Wahlberechtigte, die in ein Wählerverzeichnis eingetragen sind, können ihr Wahlrecht durch Briefwahl ausüben, wenn sie einen Antrag auf Erteilung eines Wahlscheins stellen.

Seit den Europa- und Bundestagswahlen 2009 ist es nicht mehr erforderlich, einen wichtigen Grund für die Abwesenheit am Wahltag anzugeben. Auch Personen, die aus einem von ihnen nicht zu vertretenden Grund nicht in das Wählerverzeichnis aufgenommen wurden, können unter bestimmten Voraussetzungen einen Antrag auf Erteilung eines Wahlscheins stellen und ihre Stimme durch Briefwahl abgeben.

Wann, wo und wie wird der Antrag auf Briefwahl gestellt?

Wahlberechtigte, die per Briefwahl wählen wollen, sollten den Antrag auf Wahlschein und Briefwahlunterlagen so frühzeitig wie möglich bei der Gemeinde ihres Hauptwohnortes stellen.

Der Antrag kann formlos schriftlich (auch per E-Mail) oder mündlich gestellt werden. Er muss Familien- und Vornamen, Geburtsdatum bzw. die Wählerverzeichnisnummer und die Wohnanschrift enthalten. Eine telefonische Antragstellung ist unzulässig. Wahlberechtigte mit Behinderungen können sich bei der Antragstellung der Hilfe einer anderen Person bedienen.

Briefwahlunterlagen können bis zum 10. Juni 2022 beantragt werden. In bestimmten Ausnahmefällen können Wahlschein und Briefwahlunterlagen auch noch bis zum Wahltag bis 15:00 Uhr beantragt werden, insbesondere wenn bei

nachgewiesener plötzlicher Erkrankung der Wahlraum nicht oder nur unter nicht zumutbaren Schwierigkeiten aufgesucht werden kann. Briefwahlunterlagen werden übersandt oder amtlich überbracht. Sie können aber auch bei der Gemeinde persönlich oder durch eine (schriftlich) bevollmächtigte Person abgeholt werden. Sollte es zu einem zweiten Wahlgang kommen, kann ein Wahlschein bis zum 1. Juli 2022 16:00 Uhr beantragt werden.

Welche Unterlagen sind für die Briefwahl erforderlich?

- ein Wahlschein, der von der beziehungsweise dem mit der Erteilung beauftragten Bediensteten der Gemeindebehörde eigenhändig unterschrieben und mit dem Dienstsiegel versehen sein muss. Das Dienstsiegel kann eingedruckt werden. Wird der Wahlschein mit Hilfe automatischer Einrichtungen erstellt, kann die Unterschrift fehlen; stattdessen kann der Name der oder des beauftragten Bediensteten eingedruckt sein,
- einen amtlichen Stimmzettel,
- einen amtlichen Stimmzettelumschlag,
- einen amtlichen Wahlbriefumschlag, auf dem die vollständige Anschrift angegeben ist, an die der Wahlbrief übersandt werden muss, außerdem die Bezeichnung der Ausgabestelle der Gemeinde und Wahlscheinnummer oder Wahlbezirk,
- ein ausführliches Merkblatt für die Briefwahl, das alle wichtigen Hinweise enthält und die Briefwahl durch anschauliche Bilder erläutert.

Wie wird brieflich gewählt?

- Stimmzettel persönlich ankreuzen, dabei die vorhandenen Anweisungen bzw. Hinweise beachten
- Stimmzettel in den Stimmzettelumschlag legen und zukleben,
- „Versicherung an Eides statt zur Briefwahl“ auf dem Wahlschein mit Datum und Unterschrift versehen,
- Wahlschein zusammen mit dem Stimmzettelumschlag in den Wahlbriefumschlag stecken,
- Wahlbriefumschlag zukleben, unfrankiert in die Post geben oder bei der auf dem Umschlag angegebenen Stelle direkt abgeben.

Wann müssen Wahlbriefe abgesandt werden?

Der Wahlbrief muss unbedingt rechtzeitig möglichst bald nach Erhalt der Briefwahlunterlagen mit der Post abgesandt oder direkt bei der auf dem Wahlbriefumschlag angegebenen Stelle abgegeben werden. Er muss bei der zuständigen Stelle spätestens am Wahlsonntag bis 18:00 Uhr vorliegen, da um 18:00 Uhr die Wahl endet und mit der Auszählung der Stimmen begonnen wird. Später eingegangene Wahlbriefe können bei der Stimmenauszählung nicht mehr berücksichtigt werden.

Bei Übersendung per Post sollte der Wahlbrief in Deutschland spätestens am dritten Werktag vor der Wahl abgesandt werden, um den rechtzeitigen Eingang sicherzustellen. Briefwählerinnen und -wähler können ihren Wahlbrief auch direkt bei der auf dem Wahlbriefumschlag angegebenen Stelle abgeben oder abgeben lassen. In jedem Fall tragen die Briefwählerinnen und -wähler das Risiko, dass der Wahlbrief rechtzeitig eingeht. Der Wahlbrief muss bei Übersendung per Post innerhalb der Bundesrepublik Deutschland nicht frankiert werden. Im Ausland muss der Wahlbrief frankiert werden.

Quelle: Bundeswahlleiter.de (red. gekürzt und bearbeitet)

Für den Inhalt von Wahlwerbung (S. 34 – S. 36) oder Anzeigen mit politischen Meinungsäußerungen sind die jeweiligen Parteien, Bündnisse oder Vereine verantwortlich. Zur Veröffentlichung ist der Verlag gesetzlich verpflichtet.

Ihre Stimme am 12. Juni!

JÖRG DORNAU

IHR LANDRATSKANDIDAT



TRAU DICH LANDKREIS LEIPZIG!

www.Joerg-Dornau.de



Spendenkonto: AfD-KV LKL, IBAN: DE77 8609 5604 0307 1738 40
Leipziger Volksbank eG, Verwendungszweck: Wahl2022

V.i.S.d.P.: Edgar Naujok, AfD-KV Landkreis Leipzig, Postfach 1221, 04461 Großpörsna

Interview mit dem Landratskandidaten Henry Graichen

NN: Was motiviert Sie, nach sieben Jahren erneut zur Wahl als Landrat für den Landkreis Leipzig anzutreten?

Henry Graichen: Vor sieben Jahren habe ich das Vertrauen der Menschen aus dem Landkreis für diese Funktion zum ersten Mal erhalten. In den letzten sieben Jahren ist uns gemeinsam viel gelungen. Die Bilanz der letzten Jahre für unseren Landkreis Leipzig ist nach meiner Einschätzung eine der positivsten im Freistaat Sachsen. Die wirtschaftliche Dynamik, die soliden Sozialdaten und die demografische Entwicklung zeigen das Potenzial unseres Landkreises Leipzig.

NN: Wie kommen Sie zu so einer optimistischen Einschätzung?

Henry Graichen: Das ist auf der einen Seite wissenschaftlich mit aktuellen Studien belegt, beispielsweise erst vor wenigen Tagen eine Studie von der Hans-Böckler-Stiftung, bei welcher der Landkreis Leipzig den Platz 1 in Sachsen beim verfügbaren Pro-Kopf-Einkommen belegt. Andererseits ist auch die subjektive Wahrnehmung der Menschen zu unserem Landkreis sehr positiv. Besucher äußern sich beeindruckt von den Entwicklungen im Landkreis Leipzig. Das Leipziger Neuseenland, vor Jahren Europas größte Landschaftsbaustelle bezeichnet, ist nicht wiederzuerkennen. Die Seenlandschaft geht nahtlos in die idyllischen Naturlandschaften des Muldentals und des Kohrener Landes über. Im Landkreis Leipzig lässt es sich gut Leben und Arbeiten. Das entdecken auch immer mehr Großstädter, die in den Landkreis Leipzig ziehen. Die gute Verkehrsanbindung über Autobahnen, den ÖPNV und die S-Bahn unterstützt das noch.

NN: Wo sehen Sie die Ursache für diese spannenden regionalen Entwicklungen?

Henry Graichen: Dafür gibt es natürlich ein ganzes Bündel an Einflussfaktoren, zum Beispiel die gute Lage in der mitteldeutschen Metropolregion mit der pulsierenden Großstadt Leipzig vor der Tür. Allerdings ist wohl die entscheidende Besonderheit im Landkreis Leipzig die sehr konstruktive und lösungsorientierte Zusammenarbeit der Entscheidungsträger in Städten, Gemeinden und Kreisverwaltung. Wir machen hier nicht vorrangig Parteipolitik, sondern ziehen gemeinsam an einem Strang. Und dann haben wir im Landkreis ein wirklich großartiges Engagement der Bürger in Vereinen, im Ehrenamt, in allen gesellschaftlichen Bereichen. Das macht gute Laune und bringt diese sichtbaren Ergebnisse.

NN: Klingt das nicht alles sehr positiv?

Henry Graichen: Ich bin stolz auf das gemeinsam Erreichte und deshalb möchte ich das auch so klar aussprechen. Aber natürlich stehen wir international und hier im Landkreis vor gewaltigen Herausforderungen. Die größte regionale Herausforderung erwächst uns aus dem Strukturwandel in der Braunkohlenwirtschaft. Diesen Prozess sehe ich aber auch als eine enorme Chance für unseren Landkreis. Wir können mit den Möglichkeiten aus dem Strukturwandelprozess unsere Region zu einer der wettbewerbsfähigsten Regionen entwickeln. Darüber hinaus engagiere ich mich sehr stark im Wettbewerb um die Ansiedlung für ein Forschungszentrum, die zügige Erschließung mit der A 72 sowie die Elektrifizierung der Bahntrasse Leipzig – Chemnitz und Leipzig – Gera. Ebenso sehe ich in unserer Region ein enormes Potenzial für eine Wasserstoffwirtschaft. Die Veränderungen im Öffentlichen Personennahverkehr habe ich in den letzten Jahren nicht nur vor dem Hintergrund der Erfüllung der Daseinsvorsorge betrachtet. Mir ist der regionale Entwicklungsansatz viel bedeutsamer. Durch einen getakteten Busverkehr auf vielen Linien und durch attraktive Stadtbustverkehre in Markkleeberg, Grimma



und Wurzen konnten wir deutlich mehr Fahrgäste für den ÖPNV gewinnen und manche Kommunen bei einer positiven Wohnbauentwicklung unterstützten. Daran möchte weiterarbeiten und mit dem S-Bahn-Netz II ab 2025 auch die Anbindung der Städte Markkranstädt und Grimma sicherstellen.

NN: Eine zentrale Aufgabe der Landkreise ist der soziale Zusammenhalt unserer Gesellschaft.

Henry Graichen: Im sozialen Bereich werde ich weiter daran arbeiten, dass Menschen mit Behinderungen wirklich in unserer Gesellschaft integriert werden und in Inklusion leben können. Dazu werde ich die Möglichkeiten erhöhen Menschen mit Behinderungen in eine sozialversicherungspflichtigen Beschäftigung zu vermitteln. Ich möchte unsere Programme für Schüler, welche als Schulabbrecher den Schulalltag verlassen haben, intensivieren. Auch werde ich langzeitarbeitslose Menschen unterstützen, damit sie schnell wieder auf dem Arbeitsmarkt Fuß fassen. Darüber hinaus werde ich meinem Grundprinzip treu bleiben, dass kommunale Aufgaben auch in kommunale Verantwortung gehören und nicht durch Privatisierung die Entscheidungen und Steuerung aus der Hand gegeben wird. Eine kommunale Aufgabenerfüllung ist effizient, nachhaltig und sozial! Weiterhin möchte ich die Digitalisierung in der Verwaltung des Landratsamtes beschleunigen und zum Vorteil der Bürgerinnen und Bürger sowie der Unternehmen intensivieren.

NN: Im 2. Regionalen Begleitausschuss wurde das Naunhofer Projekt „Sachsenpelz – Brache der Zukunft“ auf den Weg gebracht. Was soll in diesem Bereich passieren?

Henry Graichen: Die Stadt Naunhof hat für Ihre Entwicklung die Beseitigung der Brache Sachsenpelz und deren Sanierung in das Programm zum Strukturwandel eingebracht. Im November 2021 erfolgte die Vorstellung des Projektes. Der Regionale Begleitausschuss konnte sich vom Potenzial des Vorhabens überzeugen und empfahl die Förderung. In der Folge können damit mit einer attraktiven Förderung die Gebäude rückgebaut, das Grundstück saniert und für eine gewerbliche Entwicklung vorbereitet werden.

NN: Was geben Sie uns für die Landratswahlen mit auf den Weg?

Henry Graichen: Ich möchte mich unbedingt bei allen Bürgerinnen und Bürgern für die gute Zusammenarbeit und ihr Engagement bedanken. Doch nun gilt es, nach vorne zu schauen. Wir müssen die gute Entwicklung möglichst nahtlos fortsetzen. Deshalb bitte ich alle Wählerinnen und Wähler nachdrücklich, sich ihrer wichtigen persönlichen Verantwortung für eine gute und demokratische Entwicklung unseres Landkreises bewusst zu sein. Bitte gehen Sie am 12. Juni, oder schon ab Mitte Mai per Briefwahl, wählen. Jede einzelne Stimme ist wichtig für ein kräftiges demokratisches Signal aus dem Landkreis Leipzig!

red

CDU

BRIEFWAHL
ab 16.05.2022

HENRY GRAICHEN

Unser Landrat.



12. Juni 2022

www.graichen-henry.de