

Naunhofer Nachrichten



Naunhof

Grünes Herz im Partheland

Ausgabe 15 | 14. August 2021
31. Jahrgang | Zweimal im Monat

Amts- und Mitteilungsblatt der Stadt Naunhof mit den Ortsteilen
Ammelshain, Erdmannshain, Eicha, Albrechtshain, Fuchshain, Lindhardt



**Naunhofer Seen
Ihre Meinung zählt!**



Naunhof Aktuell

Begegnungszentrum wieder voll im
Trend



Vereine

Schützenbund Naunhof und Umgegend
1894 e.V.



Tourismus Veranstaltungen

Erste Freiluftausstellung in
Ammelshain

Liebe Bürgerinnen und Bürger,

Ein großes Gut unserer Stadt Naunhof sind unsere Seen, der Moritzsee und der Grillensee. Beliebte Ausflugsziele von Badegästen und Spaziergängern – ein naturnaher Erholungsort direkt in Ortsnähe. Geschätzt insbesondere auch von dem Bürger/innen – beliebt weit über die Grenzen der Stadt hinaus. Mit dem Erschließen der „Grünstadt Naunhof“ rücken beide Seen noch näher an die Stadt heran. Seit vielen Jahren gibt es immer wieder sehr unterschiedliche Überlegungen, wie diese beiden Seen und das umgebende Areal perspektivisch weiterentwickelt werden kann.

Bei all diesen vorherigen Überlegungen sind allerdings – so mein Eindruck – die Wünsche und Ideen von Ihnen, den Einwohner/innen, wenig oder gar nicht berücksichtigt

worden. Bevor wir also – und das war und ist mein Versprechen Ihnen gegenüber – neue Überlegungen zur Weiterentwicklung der Naunhofer Seen anstreben, möchten wir uns mit Ihnen austauschen und Ihre Überlegungen in die nächsten Schritte einbeziehen.

Dafür haben wir mit unserem Partner Wüstenrot diese Internetpräsenz ins Leben gerufen.

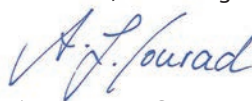
Zum einen soll über diese Form der Beteiligung deutlich werden, welche Gestaltungsmöglichkeiten wir als Stadt aufgrund der Eigentumsverhältnisse und Sachlagen rund um die Seen haben und in welchen Grenzen sich Ihre und unsere Ideen abspielen können. Zum anderen möchten wir als Ihre Stadtverwaltung wissen: wie stellen Sie sich die Weiterentwicklung vor? Welche Ideen und Hinweise möchten Sie uns

für die nachfolgenden Überlegungen mit auf den Weg geben? Oder ganz einfach: was möchten eigentlich die Naunhofer/innen?

Deshalb möchte ich Sie einladen: teilen Sie uns Ihre Gedanken, Ideen und Überlegungen mit!

Über die folgenden Schritte und konkreten Umsetzungen werden wir anschließend in geeigneter Weise informieren.

Herzlich, Ihre Bürgermeisterin



Anna-Luise Conrad

Impressum

Naunhofer Nachrichten Amtsblatt und Stadtjournal der Stadt Naunhof mit den Ortsteilen Ammelshain, Erdmannshain, Eicha, Albrechtshain, Fuchshain, Lindhardt **Herausgeber:** Stadt Naunhof Verantwortlich für den Amtlichen & Nichtamtlichen Teil: Stadt Naunhof, vertreten durch die Bürgermeisterin **Redaktion:** Anja Gaitzsch, 034293 42-180, stadtmarketing@naunhof.de **Verantwortlich für das Naunhofer Stadtjournal und Anzeigen:** SÜDRAUM-VERLAG, GB im DRUCKHAUS BORNA Abtsdorfer Str. 36 | 04552 Borna | Tel.: 03433 207329 | www.druckhaus-borna.de **Produktions- u. Verlagsleitung:** Bernd Schneider (V. i. S. d. P.) **Gesamtherstellung:** DRUCKHAUS BORNA (Alle Rechte liegen beim Herausgeber. Für die Beiträge zeichnen die Autoren.) **Fotos:** S.9-10 jojje11/Fotolia; S.13 Inara Prusakova/Fotolia; S.24 v-juhasz/Fotolia; S.24 Fotolia; S.35 Bartek Szydowski/Fotolia; djd (S.26, S.30, S.32, S.33) bzw. die entsprechenden Autoren und Auftraggeber **Auflage:** 5.000 Exemplare kostenlos in die erreichbaren Haushalte und Firmen der Stadt Naunhof mit den Ortsteilen Ammelshain, Erdmannshain, Eicha, Albrechtshain, Fuchshain, Lindhardt; zusätzliche Exemplare erhalten Sie bei der Stadtverwaltung Naunhof oder beim SÜDRAUM-VERLAG.

Ausgaben Nummer: 15/2021

Ausgabe 16/2021 erscheint am 28.08.2021, Redaktionsschluss der Stadtverwaltung ist der 18.08.2021, Anzeigenschluss ist der 16.08.2021

Inhaltsverzeichnis

Editorial	02
Titelthema	03
<i>Unsere Naunhofer Seen - Gestalten Sie mit!</i>	
Naunhof Aktuell	04-05
<i>u. a. Begegnungszentrum wieder voll im Trend</i>	
Aus dem Rathaus	06-14
<i>u. a. Aus dem Bauamt</i>	
Öffentliche Bekanntmachungen	11-13
<i>amtliche und nichtamtliche Mitteilungen</i>	
Entwicklung Zukunft	13
<i>u. a. Tourismusverband LEIPZIG REGION e. V.</i>	
Schulen Kita Vereine	15-20
<i>u. a. Zuckertütenfest</i>	
Tourismus Veranstaltungen	20-24
<i>u. a. Sommerveranstaltungen des Jugendforums</i>	
Wissenswertes	25
<i>Wo finde ich Hilfe?</i>	
Aus der Wirtschaft	26-36
<i>Hier finden Sie das Naunhofer Stadtjournal mit interessanten Beiträgen und Themen aus der Wirtschaft.</i>	

Unsere Naunhofer Seen - Gestalten Sie mit!

Liebe Bürgerinnen und Bürger,

Klimawandel, Digitalisierung, zukunftsfähiges Handeln und qualitätsvolles Leben – Naunhof verändert sich und die Herausforderungen sind vielfältig. Weiterhin stellen wir uns den Aufgaben.

Die Naunhofer Seen spielen dabei eine große Rolle. Durch ihre natürliche Bedeutung, ihre Größe und ihr Potenzial nehmen sie einen wichtigen Platz in der Entwicklung unserer Stadt ein.

Bei der zukünftigen Gestaltung wollen wir auch auf unsere „Experten vor Ort“ zurückgreifen – Sie, liebe Bürgerinnen und Bürger. Daher werden wir einen umfangreichen Diskurs beginnen, wobei wir für alle Anmerkungen und Ideen offen sind.

In den letzten Jahren – nicht nur, aber auch durch die Pandemie – hat sich herausgestellt, dass die digitale Partizipation die Veranstaltungen vor Ort erfolgreich ergänzt. Durch die digitalen Formate erreicht man noch mehr Bürgerinnen und Bürger, gerade auch die jüngeren, noch dazu rund um die Uhr. Deswegen werden wir für die Zukunft von Moritzsee und Grillensee sowohl auf digitale Werkzeuge zurückgreifen als auch zu einer Vor-Ort-Veranstaltung einladen.

Für Informationen rund um die Naunhofer Seen wird eigens eine Projekt-Seite erstellt, auf der Sie vielfältiges Hintergrundwissen erfahren.

Auch die digitalen Beteiligungen werden über diese Seite laufen. Bitte besuchen Sie hierfür einfach den Link: <https://www.stadtentwicklungsmanager-im-dialog.de/naunhofer-seen>

Für Aufbau und Betreuung der Projektseite konnten wir die Wüstenrot Haus- und Städtebau GmbH (WHS) gewinnen. Die WHS verfügt über langjährige Erfahrung und hat bereits Dutzende Beteiligungsprojekte digital und vor Ort vorbereitet und begleitet.

Wir starten ab dem 30.08.2021 mit gleich zwei digitalen Formaten: Zum einen bieten wir einen kartenbasierten Dialog, ein sogenanntes „Crowdmapping“ an. In diesem Crowdmapping können Sie detaillierte Beiträge zu Orten an den Seen verfassen. Zum anderen können Sie an einer Umfrage zu fünf Themenfeldern rund um die Naunhofer Seen teilnehmen und Ihre Wertung begründen. Dabei ist uns Transparenz wichtig: Alle Beiträge sind öffentlich sichtbar; moderiert werden sie anhand klarer und verständlicher Regeln.

Diese erste Beteiligungsphase wird bis zum 1.10.2021 dauern. So bleibt auch für Urlauberinnen und Urlauber ausreichend Zeit, sich einzubringen. Anschließend werden die Ergebnisse ausgewertet.

Auf Grundlage der Ergebnisse findet eine Bürgerwerkstatt vor Ort statt, um weitere konkrete Maßnahmen zu be-

sprechen und erste Vorschläge für ein Entwicklungskonzept zu erarbeiten. Sie erhalten für die Vor-Ort-Veranstaltung zu gegebener Zeit nochmals eine gesonderte Einladung.

Abschließend werden die verschiedenen Konzepte für die Naunhofer Seen in einer digitalen Thesendiskussion aufbereitet. Hier können Sie die verschiedenen Thesen mit umzusetzenden Maßnahmen nochmals bewerten und Anmerkungen verfassen. Die Thesendiskussion wird voraussichtlich Ende des Jahres 2021 stattfinden.

Damit ist dann, gemeinsam mit Ihnen, der Weg bereitet für die konkrete Gestaltung der Seen. Nicht nur bei der Beteiligung, sondern auch bei den Ergebnissen bleiben wir transparent. Als Download stehen Ihnen die Auswertungen auf der Projektseite zur Verfügung.

Machen Sie mit! Lassen Sie uns an Ihren Ideen, an Lob und Kritik teilhaben!

Gemeinsam bringen wir Naunhof damit einen guten Schritt weiter in eine lebendige und aussichtsreiche Zukunft.

Ich bin gespannt und freue mich auf Ihre Beiträge!

Ihre Bürgermeisterin
Anna-Luise Conrad



Stadt**·**bibliothek Naunhof

MAGIE DES LEBENS

Die magische Welt des Lesens entdecken... Anmelden und los geht's!
Sie haben Zugriff auf über 17.000 Medien für 7,10 € (Erwachsene) und 2,50 € (Kinder) pro Jahr.
Mehr Informationen unter: www.stadtbibliothek-naunhof.de | E-Mail: bibliothek@naunhof.eu | Tel. 034293/55153

Baumscheiben bepflanzen und aktiv Insekten schützen:

Initiative Baumscheiben-Patenschaft hat einen Gewinner

Im Mai initiierte die Stadtverwaltung mit der Unterstützung der Familie Reinhold und Horst Melcher aus dem Imkerverein in Naunhof eine neue Mitmach-Aktion und hoffte auf aktive Bürgerbeteiligung. Auf Grund des weltweiten Insektensterbens hatte sich die Stadt Naunhof das Ziel gesetzt, dem Problem aktiv entgegenzuwirken und kleine Biotope „vor der Haustür“ zu schaffen. So sollte nicht nur Naunhof schöner, sondern auch zum Erhalt der heimischen Insektenwelt beitragen.

Dazu startete die Stadt einen Aufruf, sich aktiv um eine Baumscheibe vor der eigenen Haustür zu kümmern und dafür eine vertraglich vereinbarte Patenschaft einzugehen. Insgesamt haben sich 23 Teilnehmer/innen angesprochen gefühlt und in Naunhof und zum Teil auch in den Ortsteilen die Baumscheibe vor der eigenen Haustür

zu ihrer ganz persönlichen Baumscheibe gemacht. Die Regeln waren einfach:

Die Wurzeln der Bäume durften bei Pflanzvorbereitungen nicht beschädigt werden. Es waren nur Pflanzen bis zu einer Höhe von 50 cm zu verwenden. Es durften keine Kletter- und Giftpflanzen gepflanzt werden.

Das Wässern der Bäume, die Pflege der Baumscheibe und die Entsorgung der Pflanzabfälle erfolgt auf eigene Kosten.

Für den Laien wurden auch einige wichtige Pflanztipps mit auf den Weg gegeben. Die perfekte insektenfreundliche Bepflanzung besteht aus frühjahrs-, sommer- und herbstblühenden Pflanzen. Selbstverständlich konnten auch alternative Pflanzen verwendet werden, solange diese pflanzregelkonform sind. Schön ist schließlich auch, was gefällt.

Um die Bedeutung dieser Initiative zu stärken und die Verschönerung der Baumscheiben voranzutreiben lobte die Stadtverwaltung einen kleinen Wettbewerb aus. Am 9. August war eine Jury bestehend aus Familie Melcher, Norman Käckermann von der Kultur WerkStadt und Evelyn Oehmichen

Initiative 
Baumscheiben-Patenschaft
 BEPFLANZEN > GIEßEN > PFLEGEN > INSEKTEN SCHÜTZEN

vom Bauamt unterwegs, um alle teilnehmenden Baumscheiben zu inspizieren und eine Entscheidung über die Gewinner zu treffen.

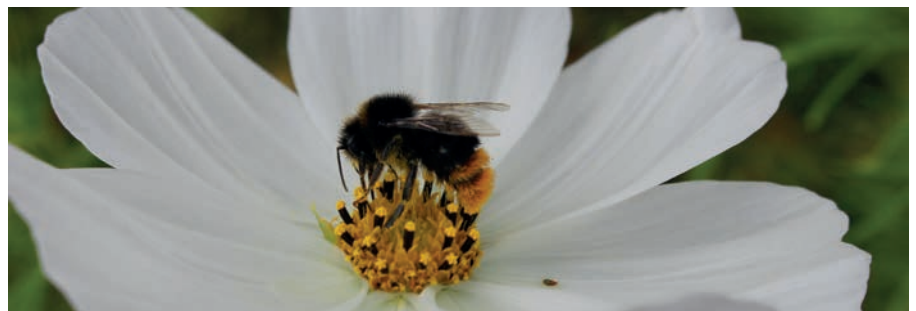
- Der 1. Platz mit 100,- Euro Preisgeld geht an Familie Baumgarten
- Den 2. Platz mit 75,-Euro erreichte Familie Biehne
- Auch der 3. Platz, Familie Scheibner kann sich noch über 50,- Euro Prämie freuen.

Die Stadt Naunhof wird zeitnah auf die Gewinner zukommen, um Details zur Prämienauszahlung abzustimmen.

Die Initiatoren bedanken sich bei allen, die sich dieses Themas angenommen haben, damit die Umwelt verschönern und die Insektenwelt schützen. Haben auch Sie Lust bekommen? Jederzeit können Sie sich entscheiden und auch zwanglos ganz ohne Patenschaft ein Biotop vor Ihrer Haustür schaffen. So machen es bereits auch einige Bürger/innen vor. Sie selbst werden sich über den Anblick am Meisten freuen!



Platz 1: Familie Baumgarten aus Naunhof



Baumpatenschaften Hummelbild



Platz 2: Familie Biehne aus Fuchshain



Platz 3: Familie Scheibner aus Naunhof

Ein Jahr Jugendforum Naunhof

In Naunhof gibt es zu feiern: Das Jugendforum ist genau ein Jahr alt. Das erste Treffen, das am 17. Juli 2020 stattfand, ist nun 12 Monate her – Zeit für ein Resümee. Anlässlich seines Jahrestages plant das Jugendforum derzeit zwei Sommerveranstaltungen, zu denen es herzlich alle einlädt, die mitfeiern wollen, gute Musik, lustige Filme und ein buntes Miteinander zu schätzen wissen. Ausführliche Informationen dazu sind in diesem Heft unter der Rubrik Tourismus/Veranstaltungen zu finden. Dass es ein Jugendforum in Naunhof geben soll, wurde während des ersten Lockdowns im Mai 2020 im Stadtrat entschieden. Der Kinder- und Jugendring Landkreis Leipzig hatte die Möglichkeit, über das Landesprogramm „Weltoffenes Sachsen für Demokratie und Toleranz“ noch eine

zweite Kommune hinsichtlich der Teilhabe junger Menschen zu begleiten – und Naunhof war mehr als interessiert. Also wurde damals im Hintergrund alles vorbereitet, um mit den ersten Öffnungen nach dem Lockdown interessierte Jugendliche informieren zu können. Das erste Treffen folgte dann noch vor den Sommerferien des vergangenen Jahres. Seither fanden knapp 20 Treffen des Jugendforums statt. Die ersten Treffen waren darauf ausgerichtet, Wünsche und Ideen zu entwickeln sowie erste Projekte auszuspinnen, die eigentlich auch direkt im Anschluss in die Tat umgesetzt werden sollten. Aufgrund des zweiten Lockdowns im Herbst 2020 fand das Open Air Kino dann aber als Livestream statt, der Austausch mit dem Stadtrat als Videochat und das erste eigene – beim

Jugendfonds der Lokalen Partnerschaft für Demokratie des Landkreises Leipzig beantragte - Projekt „Challenges für die Zukunft – Spotting Naunhof“ war ein Vorhaben, das zum größten Teil über die Social-Media-Kanäle des Jugendforums lief. Viele Mitglieder, die beim ersten Jugendforums-Treffen vor einem Jahr dabei waren, sind nun fertig mit der Schule und starten in einen freien Sommer und neuen Lebensabschnitt. Ein Grund diesen Sommer noch einmal gemeinsam zu genießen. Und das diesmal nicht digital, sondern von Angesicht zu Angesicht. Das Jugendforum freut sich über jede/n, der/die auf den Veranstaltungen mit den Mitgliedern ins Gespräch kommt, selbst beim Jugendforum dabei sein will oder einfach nur das Leben genießen. Bringt Freund/innen und Familie mit!

Begegnungszentrum wieder voll im Trend

Mit der Wiedereröffnung im BGZ dauerte es keinen einzigen Tag, dass die Seniorinnen und Senioren die wieder auflebten Angebote rege nutzten. Die niedrigen Inzidenzen machten sogar Modenschau und Hoffest möglich. Kaffeeklatsch und Spielenachmittage rundeten das Programm ab. Die Mitarbeiterinnen des Begegnungszentrums bedanken sich für die Treue der Gäste und freuen sich auf einen ereignisreichen Sommer.

Haben auch Sie Bedarf nach Gesellschaft und täglicher guter Unterhaltung? Sie sind herzlich eingeladen, die Angebote des Begegnungszentrums ganz ohne Zwang zu nutzen.



Kaffeeklatsch und Modenschau mit Verkaufaktion sorgten für beste Unterhaltung

Begegnungszentrum Naunhof

Der Seniorentreffpunkt!





Unser umfangreiches Angebot:

- tägliche Aktivitäten
- Sport- und Bildungsangebote
- Seniorenfahrten
- Tanz- und Unterhaltungsveranstaltungen
- Unterstützung bei Behördengängen
- Mittagstisch

Informationen unter:
Tel. 034293/55152
Frau Hildebrandt



**BEGEGNUNGSZENTRUM
Naunhof**

Bauhofmitarbeiter / Garten- Landschaftsbau (m/w/d) gesucht

Die Stadtverwaltung Naunhof sucht ab sofort einen qualifizierten Bauhofmitarbeiter im Bereich Garten- und Landschaftsbau (m/w/d).

Ihre wesentlichen Aufgabenbereiche:

- Aufgaben in der Landschaftsgestaltung
- Aufzucht, Ausgleichspflanzungen, Rasen mähen, Hecken schneiden, Beet Pflege, Blumenkübel und Blumenwiesen/Blühwiesen bepflanzen, Wildkrautbestätigung, Wässern von Bäumen, usw.
- Sitzgelegenheiten sowie Sport- und Spielgeräte aufstellen
- Wartung und Instandhaltung der gemeindlichen Flächen und Ge-

bäuden und Pflege öffentliche Verkehrsanlagen

- Planen und organisieren, (um-)pflanzen und bewässern
- Be- und Entwässerungsmaßnahmen durchführen (Anlegen von Drainagen)
- Mitwirkung bei der Erstellung des Baumkatasters und –Kontrolle
- Baumkontrolle, Baumpflege, Baumschnitt, Baumschutz, Baumfällungen,
- Gewässer- und Grabeninstandsetzung bzw. Pflege
- Renaturierung und rekultivieren
- Wartung und Pflege der Maschinen, Geräte und Fahrzeuge
- Stadtreinigung
- Rufbereitschaft, Winterdienst

Das bieten wir:

- einen Arbeitsplatz in einer dynamisch wachsenden Stadt mit einer hohen Lebens- und Wohnqualität, die sich in unmittelbarer Nähe zu Leipzig befindet
- einen abwechslungsreichen und verantwortungsvollen Arbeitsplatz in einem modernen öffentlichen Dienstleistungsunternehmen
- die regelmäßige wöchentliche Arbeitszeit beträgt 40 Wochenstunden
- eine unbefristete Beschäftigung, Eingruppierung entsprechend TVöD-VKA nach persönlicher Qualifikation und beruflichen Erfahrung in die Entgeltgruppe 5 (Voraussetzungen müssen vorliegen) sowie eine attraktive betriebliche Altersvorsorge (Zusatzversorgung)
- vielfältige Fortbildungsmöglichkeiten
- ein Team, das vertrauensvoll und wertschätzend zusammenarbeitet
- Wenn Sie die Anforderungen erfüllen, dann freuen wir uns über ihre Bewerbung bis zum 30.09.2021.

Aus der Einwohnermeldestelle

Bevölkerungsentwicklung in Naunhof

Einwohnerzahl per 30.06.2021 (Stand zum 02.08.2021)	8.768
Geburten	2
Sterbefälle	5
Zuzüge	31
Wegzüge	16
Einwohnerzahl per 31.07.2021 (zum 02.08.2021)	8.780

Mitteilung aus dem Fundbüro

Im Juli wurden nachfolgende Gegenstände im Fundbüro der Einwohnermeldestelle abgegeben.

- 1 x Schlüsselbund mit drei Schlüssel
- 1 x Halstuch
- 1 x Brille
- 1 x Ring
- 1 x Brille mit Etui
- 1 x Kinderfahrrad

Sollten Sie Gegenstände aus den Vormonaten vermissen, können Sie sich auch telefonisch unter 034293/42-129 oder 034293/42-127 melden.

Ihr Profil:

- eine abgeschlossene Ausbildung zum/zur Gärtner/Gärtnerin Fachrichtung Baumschule, Gärtner/Gärtnerin Fachrichtung Garten- und Landschaftsbau, Gärtner/Gärtnerin Fachrichtung Staudengärtnerei, Gärtner/Gärtnerin Fachrichtung Zierpflanzenbau oder eine vergleichbare Ausbildung
- fundierte Fachkenntnisse im Garten- und Landschaftsbau
- keine gesundheitlichen Einschränkungen
- Grundkenntnisse Baumpflege, Baumschnitt, Garten-, Grünflächenpflege, Hecken- und Sträucherschnitt, Bodenbearbeitung, Kulturarbeiten, Erdbewegungsarbeiten, Landschaftspflege, Winterdienst
- Erweiterte Kenntnisse Plattenlegen (Garten- und Landschaftsbau), Pflastern
- Grundkenntnisse Stufenbau (Garten- und Landschaftsbau), Terrassenbau, Treppenbau
- handwerkliche Fähigkeiten und technisches Verständnis
- Bereitschaft zur Fortbildung
- Bereitschaft zur flexiblen Arbeitszeit/Schichtdienst einschließlich Wochenend-/Feiertagsdienste
- Teamfähigkeit
- PKW-Führerschein
- Kettensägeschein
- erweitertes Führungszeugnis

Ihre aussagefähigen Bewerbungsunterlagen senden Sie bitte mit einem Bewerbungsschreiben, tabellarischen Lebenslauf, Nachweis über die erforderliche berufliche Qualifikation sowie Kopien von qualifizierten Dienst-/Arbeitszeugnissen/Beurteilungen, die nicht älter sind als drei Jahre, ein erweitertes Führungszeugnis unter Angabe des Betreffs „Bewerbung Bauhof Garten (m/w/d)“ auf dem Postweg oder per E-Mail im PDF-Format an:

Stadtverwaltung Naunhof
Hauptamt
Markt 1, 04683 Naunhof
E-Mail: Bewerbungen@naunhof.de

Weiterführende Informationen (auch zum Datenschutz) finden Sie unter:

<https://daten2.verwaltungsportal.de/dateien/seitengenerator/bewerberinfo.pdf>

Schriftliche Einwilligung in die Verarbeitung personenbezogener Daten im Zusammenhang mit der Veröffentlichung von Alters- und Ehejubiläen

Sollten Sie eine Gratulation in den Naunhofer Nachrichten oder der LVZ wünschen, senden Sie uns bitte dieses Blatt ausgefüllt und unterschrieben zurück.

Die Datenschutz-Grundverordnung (DSGVO) ist eine Verordnung der Europäischen Union, mit der die Regeln zur Verarbeitung personenbezogener Daten durch private Unternehmen und öffentliche Stellen europaweit vereinheitlicht werden. Dadurch soll einerseits der Schutz personenbezogener Daten innerhalb der Europäischen Union sichergestellt, andererseits der freie Datenverkehr innerhalb des Europäischen Binnenmarktes gewährleistet werden. Die Verordnung ersetzt die aus dem Jahr 1995 stammende Richtlinie 95/46/EG zum Schutz natürlicher Personen bei der Verarbeitung personenbezogener Daten und zum freien Datenverkehr. Die Verordnung ist seit dem 24. Mai 2016 in Kraft und ist ab dem 25. Mai 2018 anzuwenden.

Sehr geehrte Damen und Herren,

es ist eine schöne Tradition, in unserem Amtsblatt „Naunhofer Nachrichten“ monatlich unseren Alters- und Ehejubilaren zu gratulieren. Das wollen wir gern auch weiterhin tun, benötigen hierfür jedoch Ihre Unterstützung. Zu diesem Zweck möchten wir um Ihre schriftliche Einwilligung bitten (Art. 6 Abs. 1 lit. a) DSGVO). Die Verarbeitung Ihrer Daten versteht sich im Erheben, Speichern und Bearbeiten bei der Stadt Naunhof sowie das Übermitteln an die örtliche Presse. Gleichzeitig informieren wir Sie über Ihre Rechte nach der DSGVO.

.....
Name, Vorname

.....
Geburtsdatum

Hiermit willige ich in die Veröffentlichung von meinem Namen, Vornamen, Titel, Wohnort sowie dem konkreten Jubiläumsdatum in folgenden Medien ein:

- Naunhofer Nachrichten
- LVZ Muldentalzeitung
- Altersjubiläum ab 70. Geburtstag, jeder fünfte weitere Geburtstag und ab dem 100. Geburtstag jeder folgende Geburtstag
- Ehejubiläen ab dem 50. und jedes folgende Ehejubiläum mit Foto

(Zutreffendes bitte ankreuzen)

Weiterhin willige ich ein, dass die Bürgermeisterin Auskunft über Name, Vorname, Titel, Anschrift sowie Datum und Art des Jubiläums nach den o. g. Kriterien erteilt wird.

Die Einwilligung ist freiwillig und kann jederzeit mit Wirkung für die Zukunft widerrufen werden. Die nachfolgenden Informationen zum Datenschutz über die Veröffentlichung dieser Einwilligung habe ich erhalten und zur Kenntnis genommen und bestätige dies mit meiner Unterschrift.

.....
Ort, Datum

.....
Unterschrift

Informationen zum Datenschutz

1. Verantwortlicher

Stadtverwaltung Naunhof/Bürgermeisterin
Markt 1, 04683 Naunhof
Tel.: 034293 42129
E-Mail: conrad-buergermeister@Naunhof.de

2. Datenschutzbeauftragter

Sebastian Heinemann
Peterstraße 50, 04109 Leipzig
Tel.: 0341 355821502
E-Mail: datenschutz@beratungsraum.de

3. Zweck und Rechtsgrundlage der Verarbeitung personenbezogener Daten

Melderegisterauskünfte in besonderen Fällen nach § 50 Abs. 2 Bundesmeldegesetz (BMG).
Rechtsgrundlage für die Datenverarbeitung ist Artikel 6 Abs. 1 lit. a) DSGVO und Ihre Einwilligung.

4. Art und Umfang der Datenverarbeitung

Ermittlung und Auskunft über personenbezogene Daten nach § 50 Abs. 2 BMG an Mandatsträger und Pressemedien.

5. Betroffenenrechte

Betroffene haben folgende Rechte:

- a) Sie sind gemäß Art. 15 DSGVO jederzeit berechtigt, Auskunft zur Verarbeitung Ihrer gespeicherten personenbezogenen Daten zu erhalten
- b) Gemäß Art. 16 DSGVO haben Sie das Recht, von der Stadt Naunhof unverzüglich die Berichtigung unrichtiger personenbezogener Daten zu verlangen.
- c) Sie haben das Recht, von der Stadt u. U. die Löschung personenbezogener Daten zu verlangen, beispielsweise wenn diese nicht mehr notwendig sind (Art. 17 DSGVO) oder die Einwilligung widerrufen wird.
- d) Nach Art 18 DSGVO sind Sie berechtigt von der Stadt u. U. die Einschränkung der Verarbeitung von personenbezogenen Daten zu verlangen.
- e) Sie haben weiterhin das das Recht, von der Stadt u. U. Ihre personenbezogenen Daten, die Sie der Stadt bereitgestellt haben, zu erhalten (Art. 20 DSGVO).

Sie können darüber hinaus jederzeit ohne Angabe von Gründen von Ihrem Widerspruchsrecht Gebrauch machen und/oder die erteilte Einwilligungserklärung mit Wirkung für die Zukunft abändern oder gänzlich widerrufen. Der Widerruf ist postalisch, per E-Mail oder per Fax an die Stadt zu übermitteln. Es werden hierfür keine Verwaltungsgebühren erhoben.

Beschwerden hinsichtlich der Datenverarbeitung können bei der Stadt, dem Datenschutzbeauftragten der Stadt Naunhof und beim Sächsischen Datenschutzbeauftragten (zuständige Aufsichtsbehörde) eingereicht werden.

Die Hinweise in Nummer 1 bis 5 habe ich zur Kenntnis genommen.

.....
Ort, Datum

.....
Unterschrift



Die Mitarbeiter der Stadtverwaltung – Wegweiser durch die Ämter

Büro der Bürgermeisterin

Bürgermeisterin

Anna-Luise Conrad
conrad-buergermeisterin@naunhof.de
Tel. 034293 42 111

Sekretariat des Bürgermeisters

Angelika Schulz
schulz-buerobm@naunhof.de
Tel. 034293 42 112

Geschäftsstelle des Stadtrates

Heike Thom
thom-gsstadtrat@naunhof.de
Tel. 034293 42 113

Naunhofer Nachrichten

Anja Gaitzsch
stadtmarketing@naunhof.de
Tel. 034293 42 180

Information / Zentrale

Zentrale / Poststelle

Anja Schnotalle
schnotalle-hauptamt@naunhof.de
Tel. 034293 42 0 oder 42 100,
Fax 034293 42 114

Hauptamt

Amtsleiterin

Simone Leutbecher
leutbecher-hauptamt@naunhof.de
Tel. 034293 42 130

Personal

Nicole Pfitzner
pfitzner-hauptamt@naunhof.de
Tel. 034293 42 131

Allg. Verwaltung, Schulen, Vergabe

Sandra Churs-Fritzsch
fritzsch-hauptamt@naunhof.de
034293 42 132

Kindertagesstättengebühren

Petra Hentzschel
hentzschel-hauptamt@naunhof.de
Tel. 034293 42 133

Kindertagesstätten Naunhof, Belgershain, Vertragsmanagement

Jerome Erdmann
erdmann-hauptamt@naunhof.de
Tel. 034293 42 134

Kindertagesstätten Parthenstein, Jugendarbeit

Diana Schatz
schatz-hauptamt@naunhof.de
Tel. 034293 42 135

Allg. Verwaltung, Arbeitssicherheit, Arbeitsschutz

Rica Ryborsch
ryborsch-hauptamt@naunhof.de
Tel. 034293 42 136

Lohn- und Gehaltsabrechnung Naunhof, Belgershain

Sandra Müller
mueller-hauptamt@naunhof.de
Tel. 034293 42 139

Bauamt

Amt. Bauamtsleiter

Thomas Hertel
hertel-bauamt@naunhof.de
Tel. 034293 42 140

Straßenreinigung, Straßenbeleuchtung, Aufbrucherlaubnisse für Versorgungsträger, Versorgungsverträge städtische Einrichtungen, Bauhofabrechnung, Liegenschaften

Katrin Ekelmann
ekelmann-bauamt@naunhof.de
Tel. 034293 42 141

Hoch- und Tiefbau Naunhof, Belgershain

Steffen Klömich
kloemich-bauamt@naunhof.de
Tel. 034293 42 142

Komm. Grundstücksangelegenheiten Naunhof, Belgershain, Grundstücksan- und -verkäufe

Andrea Pfeiffer
pfeiffer-bauamt@naunhof.de
Tel. 034293 42 143

Komm. Gebäudeunterhaltung Belgershain, Straßenunterhaltung, Baugenehmigungsverfahren, Baumfällgenehmigungen, Gewässer 2. Ordnung, Waldbad, Naunhofer Seen, Grünflächen- und Spielplatzunterhaltung

Evilyn Oehmichen
oehmichen-bauamt@naunhof.de
Tel. 034293 42 144

Komm. Gebäudeunterhaltung, B-Pläne, Hoch- und Tiefbaumaßnahmen, Vorkaufsrechte, Straßenunterhaltung, Baugenehmigungsverfahren, Baumfällgenehmigungen, Gewässer 2. Ordnung, Grünflächen- und Spielplatzunterhaltung, Sachversicherungen Parthenstein, Vermietung eigener Einrichtungen Naunhof

Christoph Lippold
lippold-bauamt@naunhof.de
Tel. 034293 42 145

Gebäudeunterhaltung Naunhof, Sachversicherungen, Vorkaufsrechte, FNP, B-Pläne Naunhof und Belgershain

Klemp, Kerstin
klemp-bauamt@naunhof.de
034293 42 146

Bauhof, Waldbad, Badeseen

Torsten Weber
bauhof@naunhof.de
Tel. 034293 461706

Ordnungsamt

Amtsleiter

Daniel Brcak
brcak-ordnungsamt@naunhof.de
Tel. 034293 42 120

Gewerbe, Friedhofsverwaltung, Allg. Ordnungsangelegenheiten

Uwe Hankwitz
hankwitz-ordnungsamt@naunhof.de
Tel. 034293 42 121

Allg. Ordnungsangelegenheiten, Bußgeldstelle, Feuerwerksgenehmigungen

Nadine Salewsky
salewsky-ordnungsamt@naunhof.de
Tel. 034293 42 122



Feuerwehrwesen, Verkehrsrechtliche Anordnungen, Sondernutzungen

Anja Lohn
lohn-ordnungsamt@naunhof.de
Tel. 034293 42 126

Standesamt

Andrea Hofmann
hofmann-ordnungsamt@naunhof.de
Tel. 034293 42 123

Standesamt

Anja Kittler
kittler-ordnungsamt@naunhof.de
Tel. 034293 42 124

Gemeindlicher Vollzugsdienst

Heike Ritter, Rene Salewsky, Sandra Hoffmann, Alexandra Völkel
gvd@naunhof.de
Tel. 034293 42 125

Einwohnermeldestelle, Fundbüro

Laura Lange
lange-ordnungsamt@naunhof.de
Tel. 034293 42 127

Angelika Spiegler

spiegler-ordnungsamt@naunhof.de
Tel. 034293 42 128

Birgit Lehmann

lehmann-ordnungsamt@naunhof.de
Tel. 034293 42 129

Kämmerei**Amtsleiterin**

Kathrin Stehr
stehr-kaemmerei@naunhof.de
Tel. 034293 42 160

Haushaltsplanung, -überwachung, Kreditmanagement

Anja Steinbach
steinbach-kaemmerei@naunhof.de
Tel. 034293 42 161

Haushaltsplanung, -überwachung, Kreditmanagement

Heike Held
held-kaemmerei@naunhof.de
Tel. 034293 42 162

Vollstreckung

Antonia Benedikt
bott-kaemmerei@naunhof.de
Tel. 034293 42 163

Kassenverwalter für Naunhof, Belgershain und Parthenstein

Angela Matthes
matthes-kaemmerei@naunhof.de
Tel. 034293 42 164

Zentraler Rechnungseingang, Inventurbegleitung

Andrea Wittig
wittig-kaemmerei@naunhof.de
Tel. 034293 42 165

Veranlagung, Steuern

Gabriele Gerstmeier
gerstmeier-kaemmerei@naunhof.de
Tel. 034293 42 166

Geschäftsbuchhaltung

Andrea Liebo
liebo-kaemmerei@naunhof.de
Tel. 034293 42 167

Geschäftsbuchhaltung

Kristin Mitdank
mitdank-kaemmerei@naunhof.de
Tel. 034293 42 174

Geschäftsbuchhaltung, Projekt Umsatzsteuer

Mirko Vormum
vormum@naunhof.de
Tel. 034293 42 170

Anlagenbuchhaltung, Kosten- und Leistungsrechnung

Mandy Schabacker
schabacker-kaemmerei@naunhof.de
Tel. 034293 42 169

Naunhofer Kultur WerkStadt**Leiterin**

Anja Gaitzsch
stadtmarketing@naunhof.de
Tel. 034293 42 180

Mitarbeiter

Norman Käckermann
kultur@naunhof.de
Tel. 034293 475647

Leiterin BGZ

Barbara Hildebrandt
bgz@naunhof.de
Tel. 034293 55152

Leiterin Stadtbibliothek

Stefanie Teichmann
bibliothek@naunhof.eu
Tel. 034293 55153, Fax 034293 55154

Stadt- und Touristinformation

Ramona Lange
tourist-information@naunhof.eu
Tel. 034293 475647

Heimatarchiv

Andreas Klöthe
ortschronist@naunhof.eu
Tel. 034293 42 180

Eigenbetrieb Wasserversorgung**Eigenbetriebsleiter**

Thomas Hertel
hertel-bauamt@naunhof.de
Tel. 034293 42 140
Fax:034293 42 204

Technischer Mitarbeiter

Arvid Börner
boerner-wasserversorgung@naunhof.de
Tel. 034293 42 150

Buchhaltung und Abrechnungswesen Ortsteile

Rita Ekelmann
ekelmann-wasserversorgung@naunhof.de
Tel. 034293 42 151

Abrechnungswesen Naunhof, Mahn- und Vollsteckungswesen

Grit Endter
endter-wasserversorgung@naunhof.de
Tel. 034293 42 152

Notdienst Notfall-Nr. 0172 9814042

Naunhofer Wohnbau GmbH**Geschäftsführerin**

Kerstin Haase
k.haase@naunhofer-wohnbau.de
Tel. 034293 30147

Sachbearbeiterin

Birgit Wendzich
b.wendzich@naunhofer-wohnbau.de
Tel. 034293 30147

Technische Mitarbeiter

Ralf Brauner
Tel. 0176 43290378
Heiko Katzschmann
Tel. 0176 43499759
Notdienst Notfall-Nr. 0176 40441349



Bekanntmachung

der Gemeindebehörde über das Recht auf Einsicht in das Wählerverzeichnis und die Erteilung von Wahlscheinen für die Wahl zum 20. Deutschen Bundestag am 26. September 2021

1. Das Wählerverzeichnis zur Bundes

	die Gemeinde	x	die Wahlbezirke der Gemeinde
Naunhof			

wird in der Zeit vom 6. September 2021 bis 10. September 2021 während der allgemeinen Öffnungszeiten

Montag	geschlossen
Dienstag	von 09:00 bis 12:00 Uhr
und	von 14:00 bis 18:30 Uhr
Mittwoch	von 09:00 bis 12:00 Uhr
und	von 13:00 bis 15:30 Uhr
Donnerstag	von 09:00 bis 12:00 Uhr
und	von 13:00 bis 15:30 Uhr
Freitag	von 09:00 bis 12:00

in der

Ort der Einsichtnahme
Stadtverwaltung Naunhof, Einwohnermeldeamt, Markt 1, Erdgeschoß, 04683 Naunhof

für Wahlberechtigte zur Einsichtnahme bereitgehalten. Jeder Wahlberechtigte kann die Richtigkeit oder Vollständigkeit der zu seiner Person im Wählerverzeichnis eingetragenen Daten überprüfen. Sofern ein Wahlberechtigter die Richtigkeit und Vollständigkeit der Daten von anderen im Wählerverzeichnis eingetragenen Personen überprüfen will, hat er Tatsachen glaubhaft zu machen, aus denen sich eine Unrichtigkeit oder Unvollständigkeit des Wählerverzeichnisses ergeben kann. Das Recht auf Überprüfung besteht nicht hinsichtlich der Daten von Wahlberechtigten, für die im Melderegister ein Sperrvermerk gemäß § 51 Absatz 1 des Bundesmeldegesetzes eingetragen ist.

Das Wählerverzeichnis wird im automatisierten Verfahren geführt. Die Einsichtnahme ist durch ein Datensichtgerät möglich.

Wählen kann nur, wer in das Wählerverzeichnis eingetragen ist oder einen Wahlschein hat.

2. Wer das Wählerverzeichnis für unrichtig oder unvollständig hält, kann

in der Zeit vom 6. September 2021 bis zum 10. September 2021, spätestens am **10. September 2021 bis 12:00 Uhr**, bei der Stadtverwaltung Naunhof, Markt 1, Ordnungsamt, Einwohnermeldestelle, 04683 Naunhof Einspruch einlegen.

Der Einspruch kann schriftlich oder durch Erklärung zur Niederschrift eingelegt werden.

3. Wahlberechtigte, die in das Wählerverzeichnis eingetragen sind, erhalten bis spätestens zum 5. September 2021 eine **Wahlbenachrichtigung**.

Wer keine Wahlbenachrichtigung erhalten hat, aber glaubt, wahlberechtigt zu sein, muss Einspruch gegen das Wählerverzeichnis einlegen, wenn er nicht Gefahr laufen will, dass er sein Wahlrecht nicht ausüben kann.

Wahlberechtigte, die nur auf Antrag in das Wählerverzeichnis eingetragen werden und die bereits einen Wahlschein und Briefwahlunterlagen beantragt haben, erhalten keine Wahlbenachrichtigung.

4. Wer einen Wahlschein hat, kann an der Wahl durch **Stimmabgabe** in einem beliebigen **Wahlraum** der Stadt Naunhof oder durch **Briefwahl** teilnehmen.

5. Einen Wahlschein erhält auf Antrag 5.1 ein in das Wählerverzeichnis **eingetragener** Wahlberechtigter,

5.2 ein **nicht** in das Wählerverzeichnis **eingetragener** Wahlberechtigter,

a) wenn er nachweist, dass er ohne sein Verschulden die Antragsfrist auf Aufnahme in das Wählerverzeichnis nach § 18 Abs. 1 der Bundeswahlordnung (bis zum 5. September 2021) oder die Einspruchsfrist gegen das Wählerverzeichnis nach § 22 Abs. 1 der Bundeswahlordnung (bis zum 10. September 2021) versäumt hat,

b) wenn sein Recht auf Teilnahme an der Wahl erst nach Ablauf der Antragsfrist nach § 18 Abs. 1 der Bundeswahlordnung oder der Einspruchsfrist nach § 22 Abs. 1 der Bundeswahlordnung entstanden ist,

c) wenn sein Wahlrecht im Einspruchsverfahren festgestellt worden und die Feststellung erst nach Abschluss des Wählerverzeichnisses zur Kenntnis der Gemeindebehörde gelangt ist.

Wahlscheine können von in das Wählerverzeichnis eingetragenen Wahlberechtigten bis zum 24. September 2021, 18.00 Uhr, bei der Gemeindebehörde mündlich, schriftlich oder elektronisch beantragt werden.

Im Falle nachweislich plötzlicher Erkrankung, die ein Aufsuchen des Wahlraumes nicht oder nur unter nicht zumutbaren Schwierigkeiten möglich macht, kann der Antrag noch bis zum Wahltag, 15.00 Uhr, gestellt werden.

Versichert ein Wahlberechtigter glaubhaft, dass ihm der beantragte Wahlschein nicht zugegangen ist, kann ihm bis zum Tage vor der Wahl, 12.00 Uhr, ein neuer Wahlschein erteilt werden.

Nicht in das Wählerverzeichnis eingetragene Wahlberechtigte können aus den unter 5.2 Buchstabe a bis c angegebenen Gründen den Antrag auf Erteilung eines Wahlscheines noch bis zum Wahltag, 15.00 Uhr, stellen.

Wer den Antrag für einen anderen stellt, muss durch Vorlage einer **schriftlichen Vollmacht** nachweisen, dass er dazu berechtigt ist. Ein Wahlberechtigter mit Behinderung kann sich bei der Antragstellung der Hilfe einer anderen Person bedienen.

6. Mit dem Wahlschein erhält der Wahlberechtigte

- einen amtlichen Stimmzettel des Wahlkreises,
- einen amtlichen blauen Stimmzettelumschlag,
- einen amtlichen, mit der Anschrift, an die der Wahlbrief zurückzusenden ist, versehenen roten Wahlbriefumschlag und
- ein Merkblatt für die Briefwahl.

Die Abholung von Wahlschein und Briefwahlunterlagen für einen anderen ist nur möglich, wenn die Berechtigung zur Empfangnahme der Unterlagen durch Vorlage einer schriftlichen Vollmacht nachgewiesen wird und die bevollmächtigte Person nicht mehr als vier Wahlberechtigte vertritt; dies hat sie der Gemeindebehörde vor Empfangnahme der Unterlagen schriftlich zu versichern. Auf Verlangen hat sich die bevollmächtigte Person auszuweisen.

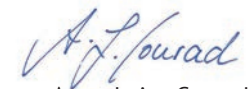
Ein Wahlberechtigter, der des Lesens unkundig oder wegen einer Behinderung an der Abgabe seiner Stimme gehindert ist, kann sich zur Stimmabgabe der Hilfe einer anderen Person bedienen. Die Hilfsperson muss das 16. Lebensjahr vollendet haben. Die Hilfeleistung ist auf technische Hilfe bei der Kundgabe einer vom Wahlberechtigten selbst getroffenen und geäußerten Wahlentscheidung beschränkt. Unzulässig ist eine Hilfeleistung, die unter missbräuchlicher

Einflussnahme erfolgt, die selbstbestimmte Willensbildung oder Entscheidung des Wahlberechtigten ersetzt oder verändert oder wenn ein Interessenkonflikt der Hilfsperson besteht. Die Hilfsperson ist zur Geheimhaltung der Kenntnisse verpflichtet, die sie bei der Hilfeleistung von der Wahl einer anderen Person erlangt hat.

Bei der Briefwahl muss der Wähler den Wahlbrief mit dem Stimmzettel und dem Wahlschein so rechtzeitig an die angegebene Stelle absenden, dass der Wahlbrief dort spätestens am Wahltage bis 18.00 Uhr eingeht. Der Wahlbrief wird innerhalb der Bundesrepublik Deutschland ohne besondere Versendungsform ausschließlich von **Deutsche Post AG** unentgeltlich befördert. Er kann auch bei der auf dem Wahlbrief angegebenen Stelle abgegeben werden.

Ort, Datum
Naunhof, den 30.07.2021

Die Gemeindebehörde



gez. Anna-Luise Conrad
Bürgermeisterin

Öffentliche Bekanntmachung

Öffentliche Bekanntmachung über die Bekanntgabe der Verwaltungsakte durch Offenlegung der Ergebnisse der Grenzbestimmung und Abmarkung zum Zweck der Flurstückbildung in der Gemarkung Naunhof Gemeinde Naunhof für das Bauvorhaben Grünstadt Naunhof- Flurstücke 431/73, 431/111, 431/124, 431/139, 431/141, 431/143 und 431/ 147

Der Öffentlich bestellten Vermessungsingenieur Andreas Löcher mit Sitz in der Clara- Zetkin- Straße 2, 04668 Grimma, bestimmt im Zusammenhang mit einer durchgeführten Katastervermessung nach § 15 und § 16 Sächsisches Vermessungs- und Katastergesetz (SächsVermKatG), Sächsisches Vermessungs- und Katastergesetz vom 29. Januar 2008 (SächsGVBl. S. 138, 148), das zuletzt durch das Gesetz vom 24. Mai 2019 (SächsGVBl. S. 431) geändert worden ist, rechtsbereinigt mit Stand vom 14. Juli 2013 hierzu wird Ihnen der Erlass für die Verwaltungsakte Grenzwiederherstellung, Grenzfeststellung, Abmarkung

und Wegfall von Grenzpunkten für nachfolgend aufgeführter Flurstücke bekannt gegeben:

Gemarkung Naunhof:

431 /16-18, 27, 28, 39-43, 48-52, 54-58, 60-66, 68, 70, 71, 73-99, 103-109, 111, 113-130, 139-141, 143, 145-147, 159-161, 163, 164, 171, 444/7,471/2, 472/1, 481/, 484/1, 492/1 und 514/1

Allen betroffenen Eigentümern sowie sonstige Beteiligte werden die Ergebnisse der Grenzbestimmung und Abmarkung durch Offenlegung bekannt gemacht.

Grenzfeststellung

Aus den Flurstücken 431/73, 431/111, 431/124, 431/139, 431/141, 431/143 und 431/ 147 wurden die zukünftigen Flurstücke 431/172 bis 431/229 neu gebildet.

Die Nachholung der Abmarkung wurde für die Flurstücke 431 /16-18, 27, 28, 39-43, 48-52, 54-58, 60-66, 68, 70, 71, 73-99, 103-109, 111, 113-130, 180 und 182 durchgeführt.

Die Ermächtigung zur Bekanntgabe von Verwaltungsakten auf diesem Wege ergibt sich aus § 17 der Verordnung des Sächsischen Staatsministeriums des Inneren zur Durchführung des Sächsischen Vermessungs- und Katastergesetzes (Durchführungsverordnung zum Sächsischen Vermessungs- und Katastergesetz vom 6. Juli 2011 (SächsGVBl. S. 271), die zuletzt durch Artikel 2 der Verordnung vom 29. Juni 2021 (SächsGVBl.S.551) geändert worden ist.

Die Ergebnisse der Katastervermessung liegen zur Einsichtnahme in den Geschäftsräumen des Öffentlich bestellten Vermessungsingenieurs Andreas Löcher in Grimma, Clara- Zetkin- Straße 2, ab Montag den 16.08.2021 bis zum Mittwoch den 15.09.2021 jeweils Montag – Freitag in der Zeit von 8.30 Uhr – 12.00 Uhr, Montag, Mittwoch, Donnerstag 13.00 Uhr- 17.00 Uhr und Dienstag von 13.00 Uhr bis 18.00 Uhr bereit.

Für Rückfragen stehe ich Ihnen gern unter der Telefonnummer 03437-913500 oder unter der E-mail vbloe1@t-online.de zur Verfügung.

Gemäß §17 (1) DVOSächsVermKatG gelten die Ergebnisse der Grenzbestimmung und Abmarkung ab Mittwoch den 22.09.2021 als bekannt gegeben.

Rechtshilfebelehrung

Gegen die erlassenen Verwaltungsakte der Ergebnisse der Grenzbestimmung und Abmarkung können die betroffenen Eigentümer innerhalb eines Monats nach dem Wirksamwerden der Bekanntgabe Widerspruch einlegen. Der Widerspruch ist schriftlich oder zur Niederschrift bei dem Öffentlich bestellten Vermessungsingenieur, Dipl.- Ing. Andreas Löcher, Clara-Zetkin- Straße 2 in 04668 Grimma einzulegen.



Andreas Löcher
Öffentlich bestellter Vermessungsingenieur
Clara- Zetkin- Straße 2, 04668 Grimma
Grimma, den 03.08.2021

Öffentliche Bekanntmachung

Sitzung des Stadtrates am 22. Juli 2021

Gesamtzahl der Stadträte:
16 + Bürgermeisterin Anna-Luise Conrad

Anwesend

Bürgermeisterin Conrad (parteilos)
StR Blankenburg (Fraktion UWV/FDP/WVA)
StR Funke (Fraktion UWV/FDP/WVA)
StRin Meinel (Fraktion UWV/FDP/WVA)
StRin Naumann (AfD-Fraktion)
StR Lehmann (AfD-Fraktion)
StR Beulitz (AfD-Fraktion)
StR Eichhorn (Fraktion DIE LINKE/GRÜNE)
StR Schäfer (Fraktion DIE LINKE/GRÜNE)
StRin Wegel (CDU) ab Pkt. 6
StR Dr. Kinne (FW Fu)
StR Uhrlich (FW Fu)
StR Schaller (BiN)
StR Heikes (BiN)

Entschuldigt

StR Kadyk (Fraktion UWV/FDP/WVA)
StR Plischke (Fraktion DIE LINKE/GRÜNE)
StR Schramm (CDU)

1. Zum Antrag auf Bauvorbescheid für den Neubau eines Einfamilienhauses mit Einliegerwohnung auf dem Flurstück 291/5, 291/6 und 292 der Gemarkung Naunhof, Weststraße 14 in Naunhof wurde mit 9 Zustimmungen, 2 Gegenstimmen und 2 Enthaltungen das Einvernehmen der Stadt Naunhof erteilt.
2. Der Stadtrat hat einstimmig der Widmung der Straße "Cranachstraße" in 04683 Naunhof als Ortsstraße zugestimmt.

3. Der Stadtrat hat einstimmig der Widmung des Geh- und Radweges zwischen der Straße „Melanchthonstraße“ und der Straße „Cranachstraße“ in 04683 Naunhof als selbstständigen Geh- und Radweg zugestimmt.
4. Der Stadtrat hat einstimmig die Aufstellung des Bebauungsplans „Gewerbegebiet Alte-Beuchaer-Straße“ auf den Flurstücken 379/1, 387/a und teilweise 379/a der Gemarkung Naunhof beschlossen.
5. Mit 6 Zustimmungen, 6 Gegenstimmen und 1 Enthaltung hat der Stadtrat die Annahme des nochmaligen Vergleichsvorschlags des Oberlandesgerichts Dresden im Rechtsstreit Stadt Naunhof ./ Heiko Guter abgelehnt.
6. Mit 13 Zustimmungen und 1 Enthaltung hat der Stadtrat beschlossen, den weiteren Betrieb des Turmuhrenmuseums ab 01.01.2022 in städtischer Trägerschaft fortzuführen. Dabei sorgt die Stadt Naunhof

im Rahmen ihrer haushalterischen Möglichkeiten für die öffentliche Zugänglichkeit der Turmuhrenmuseumssammlung. Zugleich ist die die Stadt Naunhof bereit, in Nachfolge des Turmuhrenmuseums in die Leihverträge mit Leihgebern der öffentlichen Hand einzutreten, soweit diese dem zustimmen.

Aus dem Rathaus 

Aus dem Bauamt

Erweiterung Schulgebäude Grundschule

Rückbau der Unterrichtscontainer

Die Bauarbeiten am Erweiterungsbau der Grundschule stehen kurz vor dem Abschluss. Mit dem neuen Schuljahr sollen auch die neuen Unterrichtsräume genutzt werden. Nach nunmehr drei Jahren Standzeit wurden die provisorischen Unterrichtscontainer in der Schulstraße zurückgebaut. Im Anschluss wird dann die Straße für den regulären Verkehr wieder freigegeben.

Straßen- und Kanalbau- arbeiten Wiesenstraße Altbetonverbundpflaster im Gehweg zu verkaufen

Im Baubereich der Wiesenstraße auf Höhe der Zwirnerestraßen liegt im Gehweg rot- braunes Rechteckbetonverbundpflaster der Sorte Tonika von der Firma Plötner, welches im Zuge der Straßenerneuerung entfernt werden muss. Die Pflastermenge beträgt ca. 300 m².

Bevor dieses Pflaster entsorgt wird, möchte es die Stadt Naunhof den Bür-

gern zum Kauf anbieten. Das Betonverbundpflaster wäre vor Ort selbst auszubauen und abzuholen.

Bei Interesse ist ein entsprechendes Kaufangebot mit Angabe des Preises pro Quadratmeter bei der Stadtverwal-

tung Naunhof Bauamt, Markt 1 in einem verschlossenen Briefumschlag bis zum 15.September abzugeben.

► Nähere Auskünfte erteilt das Bauamt, Herr Klömich, Tel.: 034293 – 42142.



Die Stadt Naunhof gratuliert ganz herzlich ...



... zur Geburt

Susi Anet und Johannes René Zhorel aus Naunhof

**Geburt Tochter Annabell Marie
am 2. Juni**

Marie und Sven Lindner aus Naunhof
**Geburt Sohn Lukas
am 11. Juli**



Aufruf: Gaumenfreuden aus dem Porphyryland gesucht

Auf dem Weg zur Genussregion untersuchen derzeit „Genuss-Detektive“ das Porphyryland, um seine Botschafter für regionale Gaumen-Genüsse zu entdecken.



**GEOPARK
PORPHYRYLAND**

Die Idee kommt vom Geopark Porphyryland. Steinreich in Sachsen e.V., der im Rahmen des Projektes „Geopark und Genuss“ die Verbindung zwischen der einzigartigen geologischen Geschichte mit typischen landwirtschaftlichen Produkten, verarbeiteten Lebensmitteln bis hin zu Angeboten in Gastwirtschaften ermittelt. Das heutige Porphyryland erstreckt sich auf dem Boden zweier Supervulkane des Erdaltertums von Naunhof bis Leisnig und von Thallwitz bis Wechselburg auf einer Fläche von etwa 40 x 60 Kilometern.

Aufgerufen sind nun aktive Landwirte, Erzeuger und Produzenten sowie Handwerker und Gastwirte aus der Porphyryland-Region, sich mit ihren typischen Produkten, Erzeugnissen und Angeboten beim Projektteam zu mel-

den. Gefragt sind gerade diejenigen, die künftig oder schon heute für kulinarischen Genuss in der Region sorgen. Das Team der LE-Regio UG ist mit der Begleitung dieses Projektes betraut. Bis Ende August werden fortwährend Vorschläge per E-Mail von Frau Weiß unter weiss@le-regio.de entgegengenommen.

Teilnehmende des Aufrufes können ausgewählt werden, als Pioniere die gelebte Identität für Einheimische und die touristische Ausstrahlung des Porphyrylandes auf Gäste der Region über ihre Genuss-Angebote ins rechte Licht zu rücken.

Die Produktentwicklung „Geopark & Genuss“ wird im Rahmen der LEADER-Entwicklungsstrategie für den ländlichen Raum von der Europäischen Union und vom Freistaat

Sachsen gefördert. Das Vorhaben ist ein Kooperationsprojekt der vier Leader-Regionen auf dem Gebiet des Geoparks Porphyryland. Steinreich in Sachsen: Leipziger Muldenland, Sachsenkreuz, Land des roten Porphyry und Sächsisches Zweistromland/Ostelbien. Mehr über den Geopark Porphyryland und das Genuss-Projekt auf: www.geopark-porphyryland.de.

► Kontakt

Geopark Porphyryland.
Steinreich in Sachsen
Kommunikationsassistentin:
Annett Steinert
Leipziger Str. 17a, 04668 Grimma
Telefon: 03437 707361
E-Mail: presse@geopark-porphyryland.de
Internet: www.geopark-porphyryland.de

Der Tourismusverband LEIPZIG REGION e. V.

löst den Tourismusverband Sächsisches Burgen- und Heidefeld ab und fungiert als wichtige Institution in der Destinationsentwicklung der LEIPZIG REGION.



Die Dachmarke „LEIPZIG REGION“ wirbt bereits seit 2013 für Reisen in die Stadt und Region Leipzig. In Kombination mit der pulsierenden Großstadt Leipzig erwartet die Gäste im Umland ein sehr abwechslungsreiches Angebot, das sich aus dem Leipziger Neuseenland, dem Sächsischen Burgenland und dem Sächsischen Heidefeld zusammensetzt.

Nun wurde ein essentieller nächster Schritt in Richtung des Ausbaus der touristischen Struktur in der LEIPZIG REGION geschaffen. Der bis dato bestehende Tourismusverband Sächsisches Burgen- und Heidefeld wurde durch die Verabschiedung einer neuen Verbandsatzung umfirmiert und der Tourismusverband LEIPZIG REGION e.V. wurde auf den Weg gebracht.

Der Tourismusverband LEIPZIG REGION e.V. übernimmt damit zukünftig eine wichtige Rolle in der Destinationsstruktur. Er fungiert als Organ für die Tourismusentwicklung und das Tourismusmanagement. Der Tourismusverband hat die Zielsetzung die Qualitätsentwicklung in der Destination unter den Aspekten von Digitalisierung, Nachhaltigkeit und Barri-

erefreiheit weiter auszubauen. Er ist verantwortlich für die touristische Infrastrukturentwicklung, das Wege- und Qualitätsmanagement ebenso wie für die Anregung von Innovationsprojekten und den Ausbau eines funktionellen Netzwerks touristischer Anbieter. Der Tourismusverband ist erster Ansprechpartner für Partner auf kommunaler Ebene wie auch für touristische Dienstleister und verantwortet die Entwicklungsstrategie.

Der Tourismusverband Sächsisches Burgen- und Heidefeld e.V. wurde im Jahr 1991 als Fremdenverkehrsverband Mittelsachsen e.V. gegründet. Im Jahr 1998 fand eine Umbenennung in „Tourismusverband Sächsisches Burgen- und Heidefeld“ statt. Angesichts veränderter Rahmenbedingungen und Entwicklungen (Digitalisierung, verändertes Informations- und Reiseverhalten der Tages- und Übernachtungsgäste etc.) war eine neuere Anpassung der bestehenden Tourismusstrukturen notwendig. Die Kommunen der regionalen Tourismusvereine (Leipziger Neuseenland, Sächsisches Burgenland, Sächsisches Heidefeld) wurden jetzt zu ordentlichen, stimmberech-

tigten Mitgliedern im gemeinsamen Tourismusverband LEIPZIG REGION. So auch die Stadt Naunhof. Den Mitgliedskommunen wird damit eine direkte Einflussnahme auf die Tourismusarbeit der Gesamtregion ermöglicht.

„Der Tourismus ist in der Region ein essentiell wichtiger Wirtschaftszweig. Gerade im Hinblick auf den Strukturwandel geht vom regionalen Tourismus eine erhebliche Wirtschaftskraft aus. Gleichzeitig ist touristische Entwicklung immer auch Lebensraumentwicklung für die eigenen Einwohner. Es entstehen Angebote, die große Attraktivität mit sich bringen. Wir freuen uns also sehr, dass wir mit der Umfirmierung des Verbandes neue wichtige Weichen in der Destinationsentwicklung angehen können“, erklärt Henry Graichen, Vorstandsvorsitzender des Tourismusverbandes LEIPZIG REGION.

In der Region Leipzig besteht seit dem Jahr 2013 zudem ein Geschäftsbesorgungsvertrag zwischen dem Tourismusverband und der Leipzig Tourismus und Marketing GmbH. Die beauftragte Leistung der LTM besteht in der gästerorientierten Kommunikation und dem Vertrieb der Angebote nach außen. Zu

den Marketingmaßnahmen gehören u.a. die Präsenz auf nationalen und internationalen Messen, die Kommunikation buchbarer Reiseangebote und die Nutzung sozialer Netzwerke. Die Vermarktung konzentriert sich hierbei auf die räumliche Kulisse der im Ver-

band organisierten Mitgliedskommunen.

Weitere Informationen:

Tourismusverband LEIPZIG REGION e.V.
Niedermarkt 1, 04736 Waldheim
Geschäftsführerin: Sandra Brandt

Ihre Ansprechpartnerin in der Stadt Naunhof:

Anja Gaitzsch, Tel. 034293 42-180
E-Mail: stadtmarketing@naunhof.de

Kita Regenbogen

Fit für die Schule und voller Vorfreude Kindertagesstätte „Regenbogen“ feierte Zuckertütenfest

Hurra, jetzt sind sie Schulkinder: Zehn Mädchen und Jungen der Naunhofer Diakonie-Kita „Regenbogen“ zelebrierten kürzlich ihr Zuckertütenfest. Krönender Abschluss war ein Tag im Alten Kranwerk Naunhof. Hier erlebten sie einen Klangspaziergang mit Veronika Petzold und fertigten mit der Grafikerin Irene Beyer-Stange Zuckertüten-Drucke aus recycelten Getränkekartons an der Linolpresse an. Die ABC-Schützen in spe backten Pizza und plünderten glücklich den

Zuckertütenbaum, an dem diesmal Rucksäcke hingen, die von der Allianz-Hauptvertretung Matthias Klömmich befüllt worden waren.

Auch wenn der Kontakt zur Grundschule Corona-bedingt auf Sparflamme lief, hat der „Regenbogen“ die Kinder gut auf den neuen Lebensabschnitt vorbereitet. Jede Woche hatten sie ihren Zuckertütenclub, an dem sie zum Beispiel schon mal die Anlaute kennengelernt haben. Bei all dem wollte der Kindergarten allerdings nicht zu viel Unterrichtsstoff vorwegnehmen. Wichtig seien laut Kita-Leiterin Gundula Rieger – und auch die Schule würde das immer wieder spiegeln – vor allem lebenspraktische Dinge wie Knoten binden, Trinkflasche öffnen, mit Messer und

Schulen | Kitas | Vereine



Gabel essen oder sich trauen, jemanden anzusprechen und um Hilfe zu bitten. „Unsere Kinder sind fit für die Schule und freuen sich sehr darauf“, sagt Gundula Rieger.

Bevor es richtig losgeht, steht ein weiterer Kindergarten-Höhepunkt im Kalender: eine zweitägige Abschlussfahrt ins Schullandheim Olganitz.

Die Waldwichtel auf großer Reise ins Zuckertütenland...

Wir starteten trotz starken Regenwetters am 9. Juli mit einer Busfahrt nach Grimma. Eingehüllt in Regenponchos wanderten wir über die Hängebrücke durch den Stadtwald von Grimma, am Rabenstein vorbei, bis zur Schiffsmühle. Ein großes DANKESCHÖN dem Team der Schiffsmühle! Offenherzig und uneigennützig öffneten sie für uns die Türen zum historischen Gewölbe und ermöglichten uns damit unser Mittagspicknick im Trockenen. Auch Frau Möser, vom Verein der Wassermühle, erwartete uns gut vorbereitet in den Räumen der alten Mühle und ließ die Vorschüler in kleine Kostüme schlüpfen. Mit ihrer fesselnden Erzählweise waren die Kinder nun hautnah am Geschehen des Mühlenalltags längst vergangener Zeiten beteiligt. Nach einem Abstecher zum Spielplatz schipperten wir mit dem Boot auf der Mulde gut gelaunt zurück nach Grimma und der Bus brachte uns schließlich

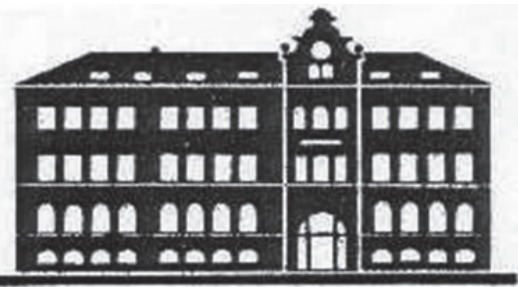
nach Naunhof in unser Waldwichtelreich zurück. Dort erwarteten uns mit einem tollen Konfettiregen alle Erzieherinnen. Die nassen Schuhe und Socken landeten auf der Heizung und wir stärkten uns mit frisch gekochten Nudeln, Tomatensoße, Eis und frischem Obst & Gemüse. DANKE an unsere Eltern, die die Versorgung des Abendessens übernahmen. Bei Disco, Partyspielen und einer zünftigen Nachtwanderung mit Gespensteralarm, sowie einer Gruselgeschichte am Partheflußbett, ging dieser erlebnisreiche Tag mit der Übernachtung im Kindergarten zu Ende. Am frühen Samstagmorgen strahlte die Sonne mit voller Kraft und wir konnten es nun kaum erwarten, gemeinsam mit unseren Eltern, auf die Suche nach dem Zuckertütenbaum zu gehen. Unterwegs im Lindhardtter Wald gab es dabei noch einige knifflige Vorschulaufgaben zu lösen, ehe wir an unserem Lieblingsplatz dann endlich den

Zuckertütenbaum fanden. Überglücklich und aufgeregt, mit den Schultüten und dem Vorschuldiplom im Arm, ging es nun ins Wochenende. Von unseren Schulanfängern und ihren Eltern verabschiedeten wir uns und sagen DANKE, für eine wertvolle und vertrauensvolle Zeit. Für den nun beginnenden Lebensabschnitt begleiten Euch unsere allerbesten Wünsche!

Euer Kita- Team vom Waldwichtelreich



Abschied und Neustart an der Grundschule Naunhof



Vier Jahre ist es her, da standen sie schon einmal im Mittelpunkt der Schule, damals mindestens einen Kopf kleiner und mit einer großen Schultüte in der Hand. Die Schulleiterin Gabi Lehmann wünscht den Neuen gern einen Zaubertrank, ähnlich dem des Druiden von Asterix und Obelix, für einen guten Schulstart. Doch nun stellt sie fest, die Mädchen und Jungen der 4. Klassen haben diesen gar nicht gebraucht. Und die Zauberkräfte von Dumbledore auch

nicht. Harry Potter lesen sie ein Band nach dem anderen, manch einer versucht sich sogar schon in der Originalsprache und das, weil den Viertklässlern in der Grundschule echte Zauberer Stunde für Stunde, Tag für Tag, Woche für Woche, Monat für Monat und zwar vier kurze Jahre lang das Lesen, Schreiben, Rechnen und ganz viel mehr lehrten. Die Namen der Hauptzauberlehrerinnen und -lehrer sind: Frau Beate Babita, Frau Anke Engelmann und Herr Martin Federhen. Und deren Zauberspruch geht nicht mit „Hokuspokus“ los, sondern lautet ganz einfach und ist doch so schwer: „Hilf mir es selbst zu tun.“ Und die Schülerinnen und Schüler haben das Schreiben, Multiplizieren, Schneiden, Zeichnen, Kommunizieren, die Rolle vorwärts, das Flötenspiel und noch viel mehr gelernt, haben sich dabei angestrengt und können das Ergebnis heute schwarz auf weiß nach Hause tragen. Auf jedem Zeugnis steht: „Das kann ich, das habe ich trotz Corona und anderer Unwägbarkeiten selbst geschafft!“ und darauf können alle Schülerinnen und Schüler sowie deren Eltern und Lehrer stolz sein! Nicht ganz so lange wie ihr, waren auch Frau König und Herr Matzke hier. Die Inklusionsassistentin und den Referendar haben die Schüler sofort in ihr Herz geschlossen. Und dann ist da noch die Chefin, die durfte gleich dreimal vier Runden an der Grundschule Naunhof drehen. Für alle ist heute der Tag gekommen, um Abschied zu nehmen, Abschied von der Grundschulzeit, Abschied von Klassenkameraden,

Abschied von Lehrern, Erziehern und Kollegen. In einem Sprichwort heißt es: „Wer neue Horizonte entdecken will, muss raus aufs Meer – auf zu neuen Ufern!“. Die neuen Ufer werden für die Mädchen und Jungen sowie Herrn Dominik Matzke ihre neue Schule sein, für Frau Franziska König die neue Koordinatorenstelle und für Gabi Lehmann das Sabbatjahr. Alle werden neue Freunde, Lehrer, Mentoren finden und der Weg wird spannend sein, es gibt viel zu entdecken und zu lernen.

Nicht weniger aufregend geht es an der Naunhofer Grundschule weiter. Wer nicht richtig liest, denkt: „Die Schulleiterin ist doch noch da, da steht doch ein Schild mit Frau Lehmann an der Tür.“. Aber auch das Kleingedruckte soll man lesen! Die neue Schulleiterin ab September heißt Katrin Lehmann und rückt jetzt von der Stellvertreterrolle zur Chefin auf und sie hat viel zu tun: Gespräche mit neuen Lehrkräften und Referendaren führen, aufpassen, dass das neue Schulgebäude im September fertig wird und auch alle Möbel und Tafeln am richtigen Platz sind, gleich vier erste Klassen auf einmal einschulen und dabei viel Zauberstaub versprühen, damit auch alles reibungslos klappt. Die Grundschule Naunhof wünscht allen Schülern, Eltern, Lehrern, Erziehern, unterstützenden Studenten und sonst am Schulleben Beteiligten wunderschöne Sommerferien und freut sich auf einen hoffentlich ganz normalen Schulstart im September!

Kita Zwergenland

Zu Besuch in der „Villa Biene“

Am 15.07.2021 besuchten die Schulanfänger der Kita „Zwergenland“ die Eheleute Melcher in deren Imkerei. Auf kindgerechte Weise erklärte Frau Melcher zu Beginn den Kindern die verschiedenen Bienenarten wie z.B. Arbeitsbiene, Wächter, Königin, Drohne usw. sowie wo und wie die Bienen den Honig sammeln. Nun konnte die Besichtigung der „Villa Biene“ erfolgen. Herr und Frau Melcher erklärten den Kindern viel über das Bienenvolk und deren Königin, die Bienenwaben sowie die Feinde der Bienen. Danach besichtigten die Kinder den Schleuderraum und durften alle den frisch geschleuderten Honig probieren. Zum Abschluss bekam jedes Kind ein kleines Eis. Die Erkenntnis für die Kinder aus diesem wunderschönen Vormittag ist: „Bienen sind sehr friedvolle und fleißige Tiere, die dem Menschen nichts tun, wenn man sich an ein paar einfache Regeln hält“. Die Kinder und Erzieherinnen bedanken sich ganz herzlich bei Familie Melcher für dieses tolle Lernerlebnis!

Schützenbund Naunhof und Umgegend 1894 e. V.

Festveranstaltung Wiedegründung - 25 Jahre am 03.07.2021

Im Jahr 1995 konnte dank der Initiative von Herrn Manfred Richter und Herrn Peter Schnabel der Schützenbund Naunhof und Umgegend 1894 e.V. neu ins Leben gerufen werden. Nach einer sehr umfangreichen Vorarbeit fand am 08. Dezember 1995 im Hotel Estrella die Gründungsversammlung statt. Die Gründungsmitglieder waren: Manfred Richter (†), Peter Schnabel, Jörg Schnabel, Klaus Müller (†), Hans-Holger Stelzel, Uwe Köhler, Dr. Hans-Peter Köhler (†), Thomas Albrecht, Sebastian Bauer, Uwe Kollascheck, Helmut Hofmann, Uwe Hermann, Peter Mohnert und Peter Behr. Von diesem Tag an begann ein umfangreiches Vereinsleben.

Mit diesen Worten startet die Festrede zum Schützenappell von Erik Schulze, dem Vorsitzenden vom Schützenbund Naunhof und Umgegend 1894 e.V. am 03.07.2021 zur Festveranstaltung am Schützenhaus Naunhof. Gleich zum Beginn sind Peter Schnabel, Helmut Hofmann, Hans-Holger Stelzel, Sebastian Bauer, Peter Mohnert, Thomas Albrecht für Ihre Aktivitäten in 1995 geehrt wurden.

Nach einer kurzen Revue der vergangenen 25 Jahre, war es an der Zeit sich bei verdienstvollen Schützen zu bedanken. Bevor die einzelnen Ehrungen vorgenommen wurden, gab es ein großes Dankeschön an die „Vorstands-Frauen“

für ihr Verständnis und die Unterstützung der Schützen.

Folgende Ehrungen wurden vorgenommen:

Andreas Scheibe: Ehrennadel in Bronze des Sächsischen Schützenbundes, für verdienstvolle Arbeit für das sächsische Schützenwesen.

Sebastian Beer: Ehrennadel in Silber des Sächsischen Schützenbundes, für verdienstvolle Arbeit für das sächsische Schützenwesen.

Klaus Bosniatzki: Ehrennadel in Gold des Sächsischen Schützenbundes, für verdienstvolle Arbeit für das sächsische Schützenwesen.

Helmut Hofmann: Ehrenkreuz in Silber des Sächsischen Schützenbundes, für verdienstvolle Arbeit für das sächsische Schützenwesen.



Helmut Hofmann wurde zudem für seine unermüdliche Arbeit im Schützenbund Naunhof die Ehrenmitgliedschaft verliehen.

Zu den Gratulanten und Festrednern gehörten der Landrat Henry Graichen, Bürgermeisterin Anna-Luise Conrad sowie befreundete Schützenvereine aus Grimma, Dürreweitzschen und Threna. Im Anschluss an den Schützenappell gab es guten Grund zum Feiern. Die musikalische Umrahmung erfolgte durch die Trebsener Blasmusikanten.

Der Schützenverein bedankt sich für die Unterstützung bei der Organisation der Veranstaltung bei der Fa. B+M Heizung Sanitär Bau GmbH, Helmut Hofmann und Gerd Spulig und der Naunhofer Kultur WerkStadt. Großer Dank geht auch an Heiko Jacobi und Gerd Spulig die im Vorfeld die Kano-

ne in Suhl zum Ehrensalut vorbereitet haben.



Freies Gymnasium Naunhof

Erinnerungsprojekt „Stolpersteine“

„Ihr habt keine Schuld an dieser Zeit. Aber ihr macht euch schuldig, wenn ihr nichts über diese Zeit wissen wollt. Ihr müsst alles wissen, was damals geschah. Und warum es geschah.“

Ester Bejarano, 1924 – 2021

Diese Worte der Holocaust-Überlebenden Esther Bejarano stehen stellvertretend für die Erinnerungsprojekte am Freien Gymnasium Naunhof. Projekte gegen das Vergessen.

Das aktuelle Stolpersteinprojekt der Schüler recherchiert die Geschichte der Familie Jolowicz, deren Name eng mit Naunhof, genauer gesagt mit dem Ortsteil Lindhardt, verbunden ist. Eine Leipziger Verlegerfamilie, die in Lindhardt ihr Sommerhaus hatte. Dieses war auch das Ziel der Exkursion der 9ten Klassen des Freien Gymnasiums Naunhof am 05. Juli 2021. Der Ortschronist von Lindhardt, Herr Nottrodt, hat den SchülerInnen eine Menge wissenswerter In-

formationen über die Familie Jolowicz und deren Verbindung zu Leipzig und Lindhardt weitergegeben. So z. B., dass Herr Leo Jolowicz eng mit dem Nobelpreisträger Wilhelm Ostwald befreundet war und dass namhafte Größen wie Igor Strawinsky Gäste im Sommerhaus der Familie in Lindhardt waren.

Ausgehend von diesen Informationen und den eigenen Rechercheergebnissen der SchülerInnen kann dann im Herbst 2021 die Stolpersteinverlegung zum Gedenken an die Familie Jolowicz stattfinden.



„Ein Mensch ist erst vergessen, wenn sein Name vergessen ist.“ [aus dem Talmud] [...] Mit den Steinen vor den Häusern wird die Erinnerung an die Menschen lebendig, die einst hier wohnten. Auf den Steinen steht geschrieben: HIER WOHNTE... Ein Stein. Ein Name. Ein Mensch.“
<http://www.stolpersteine.eu/start/>



TSV 1884 Naunhof e. V.

Aktuelles aus dem Verein

Kurz nach dem Corona-Lockdown und vor Beginn der Sommerferien möchte es der TSV 1884 Naunhof e.V. nicht versäumen, sich bei all seinen Mitgliedern, Übungsleitern, Freunden und Helfern für ihre ehrenamtliche Tätigkeit, vielfältige Einsatzbereitschaft und Treue zum Verein bedanken.

Nach den vergangenen 7 Monaten, mehr oder weniger ohne gemeinsame sportliche Betätigungen im Verein, haben alle Sportfreund/innen selbst feststellen können, dass regelmäßiger, gemeinsamer Sport zum individuellen körperlichen und seelischen Wohlbefinden beiträgt. Dabei war es sehr wichtig, die sozialen Kontakte untereinander, insbesondere der Ehrenmitglieder aufrechtzuerhalten.

Unabhängig davon knüpfte der Verein über den KSB auch Kontakte zu anderen Sportvereinen und entschied sich



spontan, die Sportfreunde Neuseenland e.V. bei der Veranstaltung ihres neuen Wanderevents 1. Sparkassen-HIKE-DeLUXE „gemeinsam unterwegs“ als freiwillige Helfer/innen zu unterstützen. Dementsprechend übernahm man am Samstag, 10.07.2021 den Versorgungspunkt Naunhofer Forst, Holzhütte am Dreiflügelweg. Dabei halfen 15 Mitglieder des Vereins in ihrer Freizeit von 15:00- 21:30 Uhr bei der Betreuung und Versorgung von 223 Wanderfreunden, die sich auf dem Weg von Döbeln über Leisnig, Sermuth, Grimma, Beucha/ Brandis nach Leipzig begaben. Unterschiedliche Startpunkte ermöglichten verschiedene Streckenlängen von 16-70km. Bei sommerlichen Temperaturen wurden hauptsächlich Getränke, kleinen Snacks und kurze Ruhepausen gern angenommen. Trotz mancher typischer Wanderbeschwerden war die Stimmung am Verpflegungspunkt auch



Dank der freundlichen Helfer des TSV 1884 Naunhof e.V. sehr gut. So eilen die Gedanken schon in das nächste Jahr. Der TSV wird auch 2022 seine Unterstützung anbieten und einige Sportfreund/innen des Vereins erwägen schon jetzt eine aktive Teilnahme beim 2. HIKE-DeLUXE in 2022.

Abschließend sei noch mitteilt, dass die Übungszeiten der Abteilungen nach der Sommerpause wieder wöchentlich ab 06.09.2021 gemäß vereinbartem Hallennutzungsplan wahrgenommen werden können.

Wer angeln möchte, benötigt einen Fischereischein

Der Sportfischerverein Naunhof e.V. startet im Oktober - ein Vorbereitungslehrgang zur Fischereischeinprüfung

Der Sportfischerverein Naunhof e.V. bietet für alle die gern Angeln möchten einen Lehrgang zur Fischereiprüfung an.

Jeder Lehrgangsteilnehmer der seine Sachkunde bei der Prüfung erfolgreich nachgewiesen hat erhält einen Fischereischein welcher national und international ein Leben lang gültig ist.

Der Vorbereitungslehrgang findet jeweils an sechs Sonntagen statt.

Es werden die Themenkomplexe Fischkunde, Gerätekunde, Natur und Tierschutz, Gesetzeskunde sowie praktische Handhabungen vermittelt.

Lehrgangsbeginn ist am 10.10.2021 um 9.30Uhr in 04668 Pomßen Schlossstraße 11.

Die Lehrgangsteilnehmer benötigen keine Vorkenntnisse.

Alle Interessenten ab dem 14. Lebensjahr können sich sofort anmelden bei

Sportfreund Alf Kühne
Schlossstraße 28a, 04668 Pomßen
Tel.: 034293/30

Volkshochschule Landkreis Leipzig

VHS – Kurse wieder in Präsenz!

Wieder mit unseren Lauftherapeuten trainieren, gemeinsam eine neue Sprache lernen, in geselliger Runde Zeichnen, Töpfern oder Kochen oder im Politik-Talk zu aktuellen Themen diskutieren... all diese Möglichkeiten bietet Ihnen die bunte Welt des VHS-Programms. Auf unserer Homepage finden Sie täglich neue Kurse, Workshops und Veranstaltungen zum Stöbern – auch während der Sommermonate.

Richtig los mit dem gewohnt vielfältigen Angebot geht es Anfang September in der ersten Woche nach den

Sommerferien. Sichern Sie sich Ihre Plätze!

Kursleiterinnen und Kursleiter gesucht

Die Volkshochschule Landkreis Leipzig sucht Kursleiter und Kursleiterinnen in allen Bereichen. Insbesondere suchen wir Verstärkung zur Leitung von Mathematik-Kursen.

Gerne realisieren wir mit Ihnen auch Ihre eigenen Kursideen.

► Kontakt: Tel. 03425 90470
Email: info@vhs-lkl.de

Schachklub

Schachclub Naunhof verpasst den Aufstieg

Vor der 9. Runde besaßen vier Mannschaften die Chance auf Platz 1 in der Landesklasse B. Am besten sah es für die punktgleichen Naunhofer und Markkleeberger aus, während Grimma und SG Leipzig VI auf das gleichzeitige Stolpern der beiden Erstplatzierten setzen mussten. Spitzenreiter Naunhof empfing die abstiegsbedrohte Mannschaft von Fortuna Leipzig II, gegen die im Vorjahr verloren wurde. Zunächst verlief das Spiel ausgeglichen. Nagel und Röttgen schafften es nicht ihrer Favoritenrolle gerecht zu werden und mussten jeweils mit Unentschieden zufrieden sein. Feine Leistungen boten dagegen mit Schwarz Schützhold und Funke an Brett 1 und 3, die mit cleverem Spiel alle Angriffsversuche ihrer deutlich jüngeren Gegner abwehrten und ebenfalls Remis erreichten – Zwischenstand 2:2. Kapitän Kretschmer spielte auf Sieg – musste letztlich Dauerschach zulassen. Geisler attackierte mutig gegen einen nominell klar stärkeren Gegner – konnte aber ebenfalls nicht gewinnen: 3:3. Helzig kämpfte lange gegen einen lästigen gegnerischen Freibauern an und musste schließlich seinem Gegner gratulieren. Schikor blieb es vorbehalten, in einem spannenden und unübersichtlichen Endspiel den Ausgleich für Naunhof zu erzielen. Endstand 4:4. Markkleeberg gewann seinen Kampf mit 5:3 und zog mit 14:4 Punkten noch an Naunhof (13:5) vorbei. Grimma besiegte den bereits feststehenden Absteiger Leipzig-Lindenau mit 6:2 und kam auf Rang 3. Für Naunhofs Erste war es mit Rang 2 ungeachtet des verpassten Aufstiegs die erfolgreichste Saison seit Gründung des Vereins (1999). Erfolgsgeheimnis war, dass alle Stammspiel- und Reservespieler durchweg gute bis sehr gute Leistungen zeigten. In der Vorsaison war die Mannschaft sportlich abgestiegen und nur durch Rückzug eines anderen Teams in der Spielklasse verblieben. Die meisten Punkte sammelten Röttgen (7), Nagel (6,5), Geisler (6) und Schikor sowie Kretschmer (je 5,5). Die II. des Schachclubs Naunhof sicherte mit einem 4:4 und einer soliden Leistung bei Chemie Böhlen endgültig den angestrebten Klassenerhalt in der Bezirksklasse. Gollner und Wünschmann (je 1) sowie Busack, Plischke, D. Baldauf und T. Drüding (je 0,5) holten die dazu erforderlichen Punkte. Am erfolgreichsten spielten in der

Saison 2019/2021 Plischke (6), Helzig und Gollner (je 4,5), D. Baldauf (4) sowie Busack und F. Wünschmann (je 3,5).

Schachnachwuchs besiegt Kursleiter

Mit einem Spaß der besonderen Art feierte der Nachwuchs des Schachclubs Naunhof den Abschluss des naturgemäß etwas „verkorksten“ Spieljahres 2020/2021. Wie schon in den Vorjahren forderte der Nachwuchs am vorletzten Schulfreitag vor den Sommerferien einen renommierten Schachspieler zum Duell „Alle gegen Einen“. Im Jahr 2021 übernahm diese Aufgabe der amtierende Naunhofer Stadtmeister Martin Krämer, der auch den diesjährigen Schachkurs für den Nachwuchs geleitet hatte. Aufgrund der Corona Bestimmungen musste der Schachkurs zeitweise in

Gruppen und eine Zeitlang im Freien, u.a. an Picknickplätzen bzw. auf Terrassen, durchgeführt werden.

Unter lautem Jubel erzielte der Nachwuchs einen klaren 5,5:2,5-Sieg gegen Krämer und zeigte diverse Tricks, die er im Schachkurs gelernt hatte. Jason, Lucas, Felix und Konrad gelang es, ihre Spiele zu gewinnen. Der jüngste, Janne, holte immerhin ein Unentschieden. Kursleiter Krämer zeigte sich etwas erschöpft von Studium der umfangreichen und sich vielfach ändernden Corona Bestimmungen und lobte gleichzeitig die Unterstützung durch die Stadt Naunhof.

Gleichwohl versprach er den Kindern und Jugendlichen, künftig wieder mehr und besser zu trainieren, um im nächsten Jahr erfolgreicher bei „Alle gegen Einen“ zu sein.

► Kontakt: hr_kraemer@freenet.de
Internet: www.schach-naunhof.de



Einladung

Die Jagdgenossenschaft Ammelshain lädt alle Land- und Waldbesitzer der Gemarkung Ammelshain zur

Jahreshauptversammlung

mit Ehepartner recht herzlich ein.

Datum: Freitag, 10. September 2021
Zeit: 19.00 Uhr
Ort: Neubauernschänke Ammelshain

Tagesordnung:

1. Begrüßung
2. Verlesung der Tagesordnung durch den Versammlungsleiter
3. Bestätigung der Tagesordnung
4. Finanzbericht / Haushaltsplan (J. Streller)
5. Entlastung der Kasse
6. Bericht der Jagdpächter / Anbauplan (Herr Kluge) / Wortmeldungen
7. Diskussion
8. Arbeitseinsatz Wald und Wege
9. Wildessen
10. Auszahlung der Pacht 2021/2022

Die Auszahlung der Pacht erfolgt nur an diesem Tag an die Eigentümer bzw. unter Vorlage einer Vollmacht vom Eigentümer.

Vorstand
Jagdgenossenschaft Ammelshain

AktivSport Saxonia e.V.

Pétanque – Sport für jedes Alter



Auch als Bòule (franz.) oder Boccia (ital.) bekannt, erfreut sich dieses in Frankreich so beliebte Freizeitspiel immer mehr in unseren Breitengraden. Es wird in jeder Altersgruppe miteinander gespielt. Die Regeln sind einfach und wer einmal mit Freunden zusammen eine Runde Bòule gespielt hat, der wird neben dem sportlichen auch den gesellschaftlichen Aspekt finden. Dabei versucht man seine Kugel möglichst nah an ein so genanntes „Schweinchen“ „cochonnet“ zu bringen. Die Bewegung und Begegnung an der frischen Luft ist auch für Menschen mit Handicaps und für Ältere geeignet, wobei soziale Kontakte gepflegt werden. Es können selbständige Entscheidungsfin-

dungen im Einzelspiel und Teambildung im Mannschaftsspiel gefördert werden. Schnelle erste Erfolgserlebnisse werden verzeichnet und damit Aufbau eines positiven Selbstbildes, Förderung motorischer Fähigkeiten und Verbesserung der Körperkoordination, Steigerung der Leistungs- und Konzentrationsfähigkeit.



Seenrundwanderung

Zum dritten Mal gehen die Teilnehmer des AktivSport SAXONIA am 25.08.2021 zum Walken um einen See. Nachdem der Markkleeberger See und der Cospudener See umrundet wurden, steht der Haselbacher See auf dem Programm des AktivSport SAXONIA. Es kann sich jedes Mitglied und Nichtmitglied anmelden. Die Walkinggruppen freuen sich immer über neue Teilnehmer. Anmeldungen sind über Telefon oder im Vereinsbüro möglich.

Trainingscamp für das Karate Wettkampf Team



Für die Teilnehmer des Wettkampfteams geht es in der letzten Ferienwoche in ein intensives Trainingslager. Um für die bevorstehenden Wettkämpfe, u.a. am 04.09.2021 in Trimmis/Schweiz, IFK Kata World Cup 21 Kriens/Schweiz und der German Open Championship am 25.09.2021 gewappnet zu sein, wurde nach den bisher umfassenden Vorbereitungen nochmals Schwerpunkte auf Taktik, Technik, Kombinationstraining und Reaktionsschnelligkeit gesetzt. Damit gehen die Athleten zversichtlich in die Zweikämpfe, um den Verein souverän zu vertreten.

Tel.: 034293 554000 (Mo-Do 9:00-12.00 und 13.00-15:00 Uhr)
E-Mail: info@as-saxonia.de
Internet: <http://www.as-saxonia.de>
Facebook: AktivSport SAXONIA e. V.

Tourismus | Veranstaltungen

Naunhofer Frischemarkt wieder am 28. August

Die Stadt Naunhof lädt am 28. August von 08:30 Uhr bis 12:30 Uhr wieder zum Frischemarkt auf den Naunhofer Marktplatz ein. Erleben Sie einen Markt mit frischen Produkten aus der Region! Nachhaltig, grün, frisch – ein Konzept, das dem Endverbraucher gefällt. Einmal im Monat bieten ausgewählte Direktvermarkter und Urproduzenten aus heimischer Region ihre frischen Produkte auf dem Naunhofer Marktplatz an.

Das Bedürfnis des Endverbraucher nach frischen regionalen Produkten aus nachhaltigem ökologischem Anbau wächst zusehends. Der neue Frischemarkt hat bereits viele Anhänger gefunden. Überzeugen Sie sich selbst.



**NAUNHOFER
FRISCHE MARKT**

**Jeden 4. Samstag im Monat
8:30 Uhr – 12:30 Uhr**

Termine 2021
26. Juni • 24. Juli • 28. August • 25. September

Naunhofer Kartoffelfest abgesagt aber gefeiert wird trotzdem!

Ein Vor-Ort-Gespräch mit dem Gesundheitsamt zum Thema Kartoffelfest hat zu weiteren innerbetrieblichen Diskussionen und letztlich zur Absage des diesjährigen Kartoffelfestes geführt. Eine sorgenfreie und ausgelassene Durchführung des Festes ist aus Sicht des Veranstalters aufgrund der einzuhaltenden Restriktionen nicht möglich. Damit einher geht ein enormer finanzieller Mehraufwand, für den die Stadt keinen Spielraum hat. Es wird um Verständnis gebeten.

Aber ganz geschlagen gibt sich die Kultur WerkStadt nicht. Als Alternative wird die grandiose und hoch gelobte Band RadioNation kurzerhand ins Waldbad verlagert. Außen Top-Hits – innen Geschmack: Unvergleichlich modern und

locker-flockig im Abgang spielt RadioNation die Hits und feiert mit dem Publikum gemeinsam DIE Party des Jahres! Das Markenzeichen der Leipziger Band ist ihr unvergleichliches Gespür für aktuelle Hits. Frische, die man hören kann! Gepaart mit den größten Hits der letzten 30 Jahre begeistern die Musiker aus Berlin und Leipzig in über 100 Shows pro Jahr das Publikum in ganz Deutschland, Österreich und der Schweiz. Und nun auch in Naunhof. Gepaart mit einer spektakulären Feuershow der „Freaks on Fire“ und viel Platz für Tanzwillige wird dies ein unvergesslicher Abend. Die dann geltenden Hygieneregeln werden natürlich entsprechend berücksichtigt.

Unterstützt wird die Kultur WerkStadt vom Naunhofer Gewerbeverein, der mit

dem BSC Victoria Naunhof e.V. und dem SV Naunhof 1920 e.V. für das leibliche Wohl sorgen wird.

Tickets für die Veranstaltung gibt es ab sofort für 10,00€ in der Stadt- und Touristinformation im Bahnhof.

Tel. 034293 475647

E-Mail: tourist-information@naunhof.eu

Endlich wird es nachgeholt!

Der amerikanisch-israelische Virtuose Alex Jacobowitz wurde 1960 in New York geboren. Während seines Musikstudiums verliebte er sich in den besonderen Klang des Xylophons. Als er seinen Professor fragte, was nötig sei, ein Weltklasse-Xylophonsolist zu werden, lachte dieser aber nur und sagte: „So etwas gibt es nicht!“ Genau dann entschied sich Alex, „so etwas“ zu werden! Nach einem Jahr mit dem Jerusalem Symphony Orchestra ließ er das Leben als Orchestermusiker hinter sich und ist seither auf der ganzen Welt als Solist tätig. Für den gläubigen Juden ist Musik eine Sprache, die ihm dem Schöpfer näherbringt. Deshalb gilt sein Streben nicht nur der Liebe zur Musik, sondern der steten Suche, den Dienst der Hände mit der Ergebenheit des Herzens zu vereinen. In Naunhof wird er seine Kunst zum Vortragen bringen. Es gelten die aktuellen Hygieneregeln.

Tickets für 12€ sind erhältlich in der Touristinformation im Bahnhof:

Tel. 034293 475647

E-Mail: tourist-information@naunhof.eu



open air
sommerkonzert
11. sep. waldbad naunhof
20:00 uhr
einlass ab 19:00 Uhr

mit dabei...
spektakuläre feuershow

Freaks on Fire

RADINATION

Tickets im Vorverkauf 10,- €
erhältlich in der Naunhofer
Stadt- und Touristinformation
Abendkasse 12,- €



Sa. 28. Aug.

Oper Air
SOMMERKINO
im Waldbad

grillen und chillen ab 19:00 Uhr
Filmstart 20:30 Uhr
Eintritt: 5,- €

**Bitte
Sitzgelegenheiten
mitbringen!**

Die HOCHZEIT
DIE HEUTE FILM VON TIL SCHWENK

Fällt bei Regen aus

Während der Veranstaltung gelten die aktuellen Hygiene und Abstandsregeln.



Xylophonkonzert
- Alex Jacobowitz -

165. Rathauskonzert
Sonntag, 15. August | 16:30 Uhr
Bürgersaal im Stadtgut Naunhof

Der gebürtige New Yorker Virtuose
und Wellenbummler spielt Bach,
Beethoven, Mozart und vieles mehr...

Eintritt: 12,- Euro
Mehr Informationen unter: www.naunhof.de

Sommerversammlungen des Jugendforums im Waldbad und am See

Am Freitag, den 13. August findet ab 17 Uhr ein Wiesenkonzert am Moritzsee statt. Einlass ist ab 15:30 Uhr. Das Wiesenkonzert ist eines von vielen im ganzen Landkreis. Akteur/innen haben sich zusammengeschlossen und eine Konzertreihe auf die Beine gestellt. Vor allem während des Lockdowns fielen im Landkreis Leipzig (Inter)Aktions- und Freiräume für junge Menschen weg, die für deren Entwicklung und Aufwachsen von großer Bedeutung sind. Diese erobert sich das Jugendforum nun ein klein wenig zurück. Den Start macht Rany: „Es tut so gut, einfach nur zu sein“ heißt es in einem von Rany's Songs. Und das transportiert er auch: die Liebeserklärung an den Moment, das Leben und auch an den Sommer. Rany ist ein in Leipzig lebender Halbsyrer, der seit vielen Jahren von seiner Musik lebt und deutschlandweit kleine und große Bühnen bespielt – mit Band und ohne. An den Moritzsee kommt er solo mit seiner Loop-Station, um gefühlvoll und spontan-groovige Songs anklingen zu lassen. Immer im Vordergrund:

die Musik und das derbe aus dem Bauch.

Als zweite Band spielen 5Raumfenster: Die Band 5Raumfenster sind eine junge Truppe, die trotz ihres zarten Alters reife und erfahrene Bühnenpräsenz zeigen, die sicher nicht zuletzt durch einige Konzerte auch weit über die Grenzen Sachsens hinaus resultiert. Die eigenen Songs sind ein musikalischer Molotov-Cocktail gemischt mit 50% Kraftklub, 10% früherer Ärzte und zu 40% mit allem was Spaß macht. Genre: Rockalternative, Einflüsse: Alternative, Punkrock, Beatrock.

Spontan ergeben hat sich noch der Auftritt der Disharmonisten aus Grimma, denn aller guten Dinge sind drei. Die Band hat sich im Jahre 2019 gegründet. Zwei Jahre später erschien ihre



Bringt eure Decke, Knabbereien und Getränke mit und lacht mit uns und dem Känguru!

Haltet bitte 1,5 Meter Abstand zwischen den Decken und genügend Abstand auf den Decken! Bitte beachtet die gültigen Hygienevorschriften des Waldbads und die Coronaschutzmaßnahmen des Landkreises.

Kein Alkohol bis 15 Jahren, ansonsten gilt: Nur Getränke mit allerhöchstens 15%vol. Auch sonst gilt der Jugendschutz.

Bei Regen bringt wetterfeste Kleidung mit.

Der Film ist ab Null Jahre und es geht genau darum: Marc-Uwe, ein unterambitionierter Kleinkünstler, lebt mit einem Känguru zusammen. Doch die ganz normale Kreuzberger WG ist in Gefahr: Ein rechtspopulistischer Immobilienhai bedroht mit einem gigantischen Bauprojekt die Idylle des Kiezes. Das findet das Känguru gar nicht gut. Ach ja! Es ist nämlich Kommunist. Jedenfalls entwickelt es einen genialen Plan. Und dann noch einen, weil Marc-Uwe den ersten nicht verstanden hat. Und noch einen dritten, weil der zweite nicht funktioniert hat. Schließlich gipfelt das Ganze in einem großen Anti-Terror-Anschlag und ... äh... Jedenfalls ist der Film ziemlich witzig.

film. land. sachsen | Naunhof | JUGEND FORUM NAUNHOF

WELTOFFENES SACHSEN | STAATSMINISTERIUM FÜR SOZIALES UND GESELLSCHAFTLICHEN FUSCHENWISSEN | Freistaat SACHSEN

WIESENKONZERT

13. August 2021 Naunhof, Moritzsee

Scan now!



Für einen gelungenen Abend lest bitte die Zugangsbedingungen.

Das Wichtigste im Überblick: Habt ihr Symptome, bleibt bitte zu Haus und werdet gesund! Tragt eine Maske, dort wo es eng wird: Einlass, Ausgang, Toiletten etc. Beachtet die AHA-Formel. Gerne keinen Alkoholkonsum, aber wenn, dann im Rahmen des Jugendschutzes. Rauchen unter 18 Jahre ist auf dem Gelände untersagt.

Das Konzert ist kostenlos.

Ihr könnt nebenher Siebdrucken. Bringt euch dazu T-Shirts mit, wenn ihr keine Shirts kaufen wollt.

Eine Decke, zwei Haushalte, so wenig Personen wie möglich.

Bringt euch bei Regenwetter wasserfeste Kleidung mit.

mit Rany
5Raumfenster
Disharmonisten
Einlass 15:30 Uhr
Beginn 17:00 Uhr

WIESENKONZERT

13. August 2021 Naunhof, Moritzsee

Mehr Infos:



Ihr bringt eure Decke und Picknick mit und wir die Musik.

mit Rany
5Raumfenster
Disharmonisten
Einlass 15:30 Uhr
Beginn 17:00 Uhr

JUGEND FORUM NAUNHOF | Naunhof | WELTOFFENES SACHSEN | STAATSMINISTERIUM FÜR SOZIALES UND GESELLSCHAFTLICHEN FUSCHENWISSEN | Freistaat SACHSEN

Debut-EP, welche sich musikalisch im - von der Band eigens ernannten - Genre "Rock'n'Roll" bewegt. Hierbei handelt es sich, um die musikalische Vereinigung von Akkordeon, Kontrabass und Gitarre. Konzipiert ist der Abend als eine Möglichkeit, die eigene Decke und das eigene Picknick mitzubringen – und das zu guter Musik. Ein Siebdruckstand, an dem man T-Shirts bedrucken lassen kann, wird auch dabei sein. „Das Wiesenkonzert ist gedacht als entspannter Frühlabend im Sommer, als ein Zeichen für Miteinander. Endlich können wir wieder Bands genießen und wir sind froh, dass wir dazu die Möglichkeit haben, das Gemeinschaftsprojekt am See umzusetzen. Wenn alle den vorhandenen Platz gut ausnutzen, aufeinander achten und die Einlassbedingungen akzeptieren, haben wir bestimmt ein zauberhaftes Erlebnis.“, so Andrea Scherf vom Kinder- und Jugendring Landkreis Leipzig, die das Jugendforum begleitet. Genaue Infos zu den Zugangsbedingungen finden sich konkret vor Veranstaltung auf folgendem Padlet: <https://de.padlet.com/Wiesenkonzert/gazwz9vq72a1h0wv> (siehe QR Code).

Das Konzert ist eine Kooperation zwischen Jugendforum, dem Kinder- und Jugendhaus „Oase“ und der Naunhofer Kultur WerkStadt, gefördert aus dem Aktionsfonds der Lokalen Partnerschaft für Demokratie des Landkreises Leipzig. Allein hätte das

Graffiti-Workshop

Vier Tage Graffiti-Workshop mit je 6h Workshopzeit liegen hinter uns. Acht Kids im Alter von 11 bis 22 Jahre nahmen daran teil. Es war einfach nur WOW. Die Mauer auf dem KJH Oase Gelände leuchtet wieder mit strahlenden Farben. Mit dem Thema „Bunte Jugend“ wurden Ideen gemeinsam erarbeitet, Vorgesandten zu sammeln, sich auszutauschen und Ideen für die Gestaltung der Außenwand zu entwickeln. Was ist ihnen wichtig? Welche Botschaft möchten sie zum Ausdruck bringen? Mithilfe der Graffiti-Künstlerin Franziska Oertel, die mit Tipps und Tricks immer zur Seite stand, wurden die Ideen und Wünsche erfolgreich umgesetzt. Vielen Dank, liebe Franzi, für Deine Arbeit und Unterstützung! Somit haben die Kids Ihre Botschaft hinterlassen können: WIR SIND WIR! Wir (die Jugend) sind laut, bunt, krea-

Jugendforum dieses Vorhaben nie umsetzen können und das gemeinsame Ziel liegt auf der Hand: Mit Jugendlichen für Jugendliche und jung Gebliebene. Dank zu sagen gilt es auch der Mitteldeutschen Verwaltungs- und Veranstaltungsgesellschaft, die die Infrastruktur zur Verfügung stellen aufgrund ihres „Gestört aber geil“-Konzertes am 14. August.

Die Woche darauf, am Freitag, den 20. August findet im Waldbad das Young Open Air statt. Das ist dann aber kein Konzert, sondern ein Kinoband. Das Jugendforum Naunhof und Film.Land.Sachsen zeigen – auch hier in Kooperation mit der Naunhofer Kultur WerkStadt den Film „Die Känguru-Chroniken“. Und darum geht es in dem ziemlich witzigen Film:

Marc-Uwe, ein unterambitionierter Kleinkünstler mit Migräne-Hintergrund, lebt mit einem Känguru zusammen. Doch die ganz normale Kreuzberger WG ist in Gefahr: Ein rechtspopulistischer Immobilienhai bedroht mit einem gigantischen Bauprojekt die Idylle des Kiezes. Das findet das Känguru gar nicht gut. Ach ja! Es ist nämlich Kommunist.

Jedenfalls entwickelt es einen genialen Plan. Und dann noch einen, weil Marc-Uwe den ersten nicht verstanden hat. Und noch einen dritten, weil der zweite nicht funktioniert hat. Schließlich gipfelt das Ganze in einem großen Anti-Terror-Anschlag und... Einlass ist 20:00 Uhr, Filmbeginn ab 20:30 Uhr.

ativ, vielseitig, individuell, lebhaft, weiterdenkend, offen, neugierig, probier- und risikofreudig. Zudem wird verdeutlicht, dass im KJH „Oase“ jede/ jeder Jugendliche im Alter von 10 bis 26 Jahre herzlich willkommen ist! Die Kids haben während des Workshops bemerkenswerte Ausdauer, Geduld und Kreativ gezeigt! Wir sind sehr stolz auf Euch und das, was ihr hier geschaffen habt! Danke! Danke an „Lokale Partnerschaft für Demokratie“, den LK Leipzig selbst sowie an die Stadt Naunhof, die durch die finanzielle Förderung diesen Workshop erst möglich gemacht haben. Danke!

Die aktuellen Öffnungszeiten in den Sommerferien: Mo. - Fr. 13 Uhr bis 20 Uhr! Für Kinder unter 13 bis 18 Uhr (ausgenommen Veranstaltungen). Die Angebote des KJH gelten für Kinder und Jugendliche ab 10 Jahre!

Auch hier können die eigene Decke und Verpflegung mitgebracht werden. Diese Veranstaltung ist ebenso kostenfrei und mit einem Siebdruckstand bereichert.

Neue Ausstellung in der Galerie Kugel

Uwe Gerschler wurde 1967 in Leipzig geboren und lebt in Großpösna. Er erlernte an den Theaterwerkstätten Leipzig den Beruf des Tischlers und ist heute als Bühnenhandwerker an der Leipziger Oper beschäftigt. Vor etwa 15 Jahren hat er sich die Malerei selbst angeeignet. Sie gehört mittlerweile zu seinem größten Hobby. In den letzten Jahren konnte er seine Bilder schon in mehreren Ausstellungen zeigen, so in der Georgenkapelle in Grimma, im Ammelshainer Fachwerkhaus, in der Naunhofer Heimatstube und im Pulverturm Geithain.

Alle Interessenten sind herzlich am 25. August, 19 Uhr zur offiziellen Vernissage eingeladen.

Kommen Sie mit dem Künstler ins Gespräch und erfahren Sie die Geschichten hinter jedem einzelnen Bild. Wir freuen uns auf viele Besucherinnen und Besucher.

Die Ausstellung ist bis 12. November 2021 zu den Öffnungszeiten im Naunhofer Rathaus zu besichtigen.

Uwe Gerschler

Ölgemälde von Landschaften und alten Gemäuern aus unserer sächsischen Heimat



VERNISSAGE

Einladung
am 25. August 2021 | 19:00 Uhr
im Rathaus Naunhof

Ausstellungsdauer
25. August - 12. November 2021



Erste Freiluftausstellung in Ammelshain

Der Ammelshainer Schlossclub zeigt am Wochenende des 14. und 15. August großformative Steinwappen des Großpösnaers Uwe Gerschler.

Der schon durch seine Gemäldeausstellungen in Ammelshain und Naunhof bekannte Künstler ist von Beruf eigentlich Tischler. Die Stadtwappen aus Sachsen, die er aus Rochlitzer

Porphyrtuff oder aus Sandsteinplatten herausgemeißelt hat, sollen rund um das Fachwerkhaus in der Hauptstr. 31 in Ammelshain aufgestellt werden. Außerdem zeigt die Ausstellung Ölgemälde mit heimatlichen Motiven.

Es wird kein Eintritt erhoben.



Die Kirchgemeinden laden ein



Ev.-luth. Kirchgemeinde – Naunhof/Erdmannshain/Ammelshain

Ev.-luth. Pfarramt Naunhof,
Wurzener Str. 1
Tel.: 034293 29493,
Fax: 034293 55449;
Kontakt: Pfarrer Norbert George:
Tel. 0163 8055559,

Bürozeiten:

Mi u. Fr 9:00 bis 12:00 Uhr, Di 9:00 bis 12:00 Uhr und 15:00 bis 18:00 Uhr

E-Mail: kg.naunhof@evlks.de,
Internet: www.stadtkirche-naunhof.de

So, 15.08., 14:30 Uhr

Waldgottesdienst – an der Sachsenklinik Erdmannshain
Posaunenchor

So, 22.08., 10:00 Uhr

Gottesdienst – Kirche Ammelshain

Sa, 28.08., 10:00 – ca. 15:00 Uhr Orgelradwanderung

Radtour von Stadtkirche Naunhof nach Kirche Klinga und Kirche Pomßen
Orgelführungen mit Klaus Gernhardt und Cornelia Schneider an der Ladegastorgel von 1882 in Naunhof, der restaurierten

„Barock-Orgel“ (A. Schmidt von 1744) in Klinga und der Richter-Orgel von 1671 in Pomßen

Start: 10:00 Uhr Stadtkirche Naunhof

So, 29.08., 10:00 Uhr

Gottesdienst – Stadtkirche Naunhof

Ev.-luth. Kirchgemeinde - Albrechtshain

Pfarramt Beucha-Albrechtshain,
Kirchberg 11, Beucha
Tel.: 034292 68221;

Bürozeiten:

Di 18:00 bis 19:00 Uhr
und Mi 10:00 bis 12:00 Uhr

Kontakt:

Pfarrer Christoff Steinert,
Kirchplatz 1, Brandis, Tel.: 034292 66541

Zurzeit liegen keine Termine vor.

Ev.-luth. Schwesternkirchgemeinde - Fuchshain

Kontakt:

Pfarramt Großpösna, Hauptstraße 25,
Tel. u. Fax: 034297 423989;

Bürozeiten:

Mo 09:00 bis 11:00 Uhr und
Do 15:00 bis 18:00 Uhr

Pfarrer Albrecht Häußler ist mittwochs von 16:00 bis 17:00 Uhr sowie nach Vereinbarung im Pfarramt Großpösna zu sprechen

Tel.: 034297 42161 oder 0176 34468479.

Zurzeit liegen keine Termine vor.

Pfarrgemeinde Naunhof mit katholischer Kirche „Zum guten Hirten“

Katholisches Pfarramt „St. Franziskus“,
Roitzscher Weg 3, Wurzen, Tel.: 03425 925155

Kontakt:

Pfarrer: Christian Hecht,
Tel.: 03425 925192

Sonntag, 01.08.2021 10:30 Uhr

Hl. Messe, Naunhof

Sonntag, 08.08.2021 10:30 Uhr

Hl. Messe, Naunhof

Sonntag, 15.08.2021 10:30 Uhr

Hl. Messe, Naunhof

Sonntag, 22.08.2021 10:30 Uhr

Hl. Messe, Naunhof

Sonntag, 29.08.2021

10:30 Uhr

Hl. Messe,
Naunhof

Werktagsgottesdienste:
**mittwochs,
9:00 Uhr**



Wo finde ich Hilfe?

Zeitraum vom 10. Juli bis 25. Juli

1. Notrufe

Polizei	110
Polizeiposten Naunhof	03437 708925100
Feuerwehr/Rettungsdienst	112
Krankentransport/Rettungsdienst	03437 19222

2. Notdienste

Strom (envia M)	
24h Störungsmeldung	0800 2305070

Gas (MITGAS) Störstelle	0800 2200922
Onlinemeldungen von Stromausfällen:	www.stromausfall.de

Wasser (Eigenb. Wasserversorgung)	
24 Stunden Havariedienst	0172 9814042

Abwasser (AZV Parthe)	034291 439-0
außerhalb der Dienstzeit	0171 4103238
Bereitschaftsdienst Wohnbau GmbH	0176 40441349

3. Ärzte-Notdienst

Allgemeinärzte

Bereitschaftspraxis im Krankenhaus Wurzen

Kutusowstr. 70, 04808 Wurzen	
Mittwoch, Freitag:	14:00 – 19:00 Uhr
Wochenende, Feiertage, Brückentage:	9:00 – 19:00 Uhr

Bereitschaftspraxis im Krankenhaus Grimma

Kleiststr. 5, 04668 Grimma	
Wochenende, Feiertage, Brückentage:	9:00 – 13:00 Uhr

Kinderärzte

Kinderärztlicher Bereitschaftsdienst im Krankenhaus Wurzen

Kutusowstr. 70, 04808 Wurzen	
Wochenende, Feiertage, Brückentage:	9:00 – 13:00 Uhr

Die Bereitschaftspraxen können ohne telefonische Voranmeldung während der Öffnungszeiten aufgesucht werden.

Augenärzte

Informationen zu den diensthabenden Ärzten erhalten Sie unter Tel. 116117.

Zahnärzte

Informationen zu den diensthabenden Ärzten erhalten Sie unter www.zahnaerzte-in-sachsen.de.

Tierärzte

Tierklinik Panitzsch
Carl-Benz-Straße 2
Tel. 034291 316000

4. Apotheken-Notdienst

Tag- u. Nachtdienst (8:00 – 8:00 Uhr)

Sa, 14. August

8:00-12:00 und 18:00-8:00 Uhr	
Apotheke im PEP Grimma	03437 942323

So, 15. August

Rats-Apotheke Trebsen	034383 601
-----------------------	------------

Mo, 16. August

Apotheke im PEP Grimma	03437 942323
------------------------	--------------

Di, 17. August

Linden-Apotheke Grimma	03437 921712
------------------------	--------------

Mi, 18. August

Sonnen-Apotheke Grimma	03437 917002
------------------------	--------------

Do, 19. August

Stadt Apotheke Grimma	03437 948894
-----------------------	--------------

Fr, 20. August

Sophien-Apotheke Colditz	034381 8090
--------------------------	-------------

Sa, 21. August

8:00-12:00 und 18:00-8:00 Uhr	
Kronen -Apotheke Mutzschen	034385 51256

So, 22. August

Engel-Apotheke Naunhof	0800-1133399
------------------------	--------------

Mo, 23. August

Kilian-Apotheke Bad Lausick	034345 7140
-----------------------------	-------------

Di, 24. August

Park-Apotheke Bad Lausick	034345 24531
---------------------------	--------------

Mi, 25. August

Sternen-Apotheke Naunhof	034293 47355
--------------------------	--------------

Do, 26. August

Löwen-Apotheke Bad Lausick	034345 22352
----------------------------	--------------

Fr, 27. August

Engel-Apotheke Colditz	034381 43359
------------------------	--------------

Sa, 28. August

8:00-12:00 und 18:00-8:00 Uhr	
Engel- Apotheke Nerchau	034382 41283

So, 29. August

Adler-Apotheke Grimma	03437 911366
-----------------------	--------------

Immer samstags, außer an einem Feiertag ist in der Zeit von 12:00 Uhr bis 18:00 Uhr die Apotheke im PEP Grimma geöffnet.
Apotheke im PEP Grimma 03437 942323



Rezepttipp: Gemüse Vielfalt mit gegrilltem Halloumi und amerikanischer Sour Cream

(Rezept für 4 Personen)

2 x Pahlmeyer Gemüse Vielfalt, Für die Sour Cream: 250 g Sahnequark, 20 %, 100 g Mayonnaise 100 g saure Sahne, 1 Knoblauchzehe, gepresst 2 EL Schnittlauchröllchen, etwas Zucker, Salz und Pfeffer
4 Stücke Halloumi, etwas Olivenöl, Chiliflocken

Zubereitung:

Die Gemüse Vielfalt nach Packungsanweisung auf dem Grill zubereiten. Für die Sour Cream Sahnequark, Mayonnaise, saure Sahne, Knoblauch und Schnittlauchröllchen in einer Schüssel verrühren und mit Zucker, Salz und Pfeffer abschmecken. Halloumi mit Olivenöl bepinseln und von beiden Seiten ca. 3 Minuten grillen. Mit Chiliflocken bestreuen. Gemüse Vielfalt mit Halloumi und Sour Cream servieren.



Mehr Vielfalt fürs BBQ

Mariniertes Gemüse schnell zubereitet

Wer auf Fleisch, aber nicht auf den Geschmack und eine ähnliche Konsistenz verzichten will, kann zu fertigen Fleischalternativen wie Tofuwurstchen, Seitan-Schnitzeln oder veganen Burgern greifen. Das Angebot in Bio- und Supermärkten ist groß. Natur-Tofu, ungewürzter Seitan oder Tempeh können Grillfans aber auch selber marinieren. Daneben ist vor allem Gemüse gefragt. Gefüllte Champignons und gegrillte Kräutertomaten schmecken ebenso lecker wie Maiskolben vom Rost.

Mediterrane Abwechslung auf den Teller bringt mariniertes Gemüse etwa von Pahlmeyer. Alle Produkte des Anbieters sind zu hundert Prozent klimaneutral hergestellt. Da die Zucchini, Möhren, Paprikastücke, Zwiebelringe und Kartoffelspalten in würziger Pfeffermarinade bereits vorgegart sind, geht die Zubereitung besonders einfach und schnell. Die Aluschale kann direkt auf den Grill gestellt werden. Das Gemüse passt perfekt zu einem gegrillten Feta- oder Halloumikäse, aber auch zu einem zarten Rumpsteak. Eine weitere köstliche Idee für Vegetarier und Veganer sind die fein abgeschmeckten „Kartoffelgrillis“ des Anbieters, küchenfertige kleine Reibekuchen, die auf dem Grill ruck, zuck kross gebraten sind. Zusammen mit gegrillten, marinierten Champignons und einem Gurkensalat ergeben sie ein leckeres Gericht – weitere Rezepttipps gibt es unter www.pahlmeyer.com. Dips wie Hummus, Avocado-Guacamole oder eine Knoblauchcreme, Baguette und verschiedene Salate machen das Grillbuffet perfekt.
djd

 **Susann Leupolt**
NATURBABY-FOTOGRAFIE

Eure Fotografin für

-  Neugeborene
-  Babys
-  Familien

Mit Kindern vergehen die Jahre wie im Flug.
Sichert euch wertvolle Erinnerungen.



www.susann-leupolt.de
0170/2389705

Landmetzgerei Reiche OHG



Sommer – Sonne – Grillsaison

- Beuchaer Rostbratwurst, verschiedene Sorten
- marinierte Steaks von Schwein, Rind & Geflügel
- verschiedene Spieße & Grillspezialitäten
- frische Salate aus eigener Herstellung



Stammbetrieb 04824 Beucha • Kirchberg 33
weitere Filialen in: Bad Dübén, Engelsdorf, Markkleeberg, Naunhof, Probstheida
www.landmetzgerei-reiche.de

SIE MÖCHTEN DEN TRAUM VOM EIGENEN HAUS VERWIRKLICHEN ?



Mit **BHB BROY-HAUSBAU GMBH** muss es kein Traum bleiben!
Kontaktieren Sie uns !
Wir beraten Sie gern zu Ihrem Traumhaus & das ganz unverbindlich !




INFO@BROY-HAUSBAU.DE 034293 466397
SCHULSTR. 2 | 04683 NAUNHOF WWW.BROY-HAUSBAU.DE

Vertrauen Sie unserem super diskreten Virto™ M-Titanium.

Wenn ein super diskretes Hörgerät titanstark ist.

Virto™ M-Titanium – das Im-Ohr Hörgerät aus Titan.

Super diskret: Virto™ M-Titanium ist das kleinste Im-Ohr-Hörgerät von Phonak. Es ist so klein und unauffällig, dass niemand sieht, wie gut Sie hören.

Maßgefertigt aus Titan: Virto™ M-Titanium ist maßgefertigt für den perfekten Sitz in Ihrem Ohr. Da es aus medizinischem Titan besteht, ist es unglaublich fest, leicht und widerstandsfähig.

Automatik-Betriebssystem: Virto™ M-Titanium arbeitet mit AutoSense OS™. Es passt sich automatisch an jede Umgebung an, so dass Sie überall bestmögliche Hörleistung genießen. Sie müssen Ihre Hörgeräte nicht mehr manuell einstellen.

AutoSense OS™ analysiert alle 0,4 Sekunden die Hörumgebung und greift auf verschiedene Konfigurationen zurück. Die Parameter der Hörgeräte werden sogleich präzise und in Echtzeit an die Situation angepasst.

Sie müssen Ihre Hörgeräte nicht mehr manuell einstellen und genießen stets eine außergewöhnlich gute Hörleistung – egal, wo Sie das Leben hinführt.

Klein – kleiner – am kleinsten. Mit digitalem Ohrscan.

Die kleinstmögliche Bauform erreichen wir mit unserer optionalen Otoscan®-Abformung. Die digitale Abformung ermöglicht einen noch tieferen Sitz des Virto™ M-Titanium, auch bei komplizierten anatomischen Verhältnissen.

Helfer Hörsysteme
www.helfer-hoersysteme.de

Titan – das festeste und leichteste Material für ein Miniatur-Hörgerät.

Titan ist für seine Festigkeit und Widerstandsfähigkeit bekannt. Deshalb wird es in medizinischen Produkten und High-Tech-Sportgeräten eingesetzt. Mit einer Schale, die so dünn wie Papier ist, und extrem kleinen elektronischen Komponenten, ist es das kleinste Im-Ohr-Hörgerät, das Phonak je hergestellt hat. Virto™ M-Titanium ist genial unauffällig – bis zu 26 % kleiner als das Vorgängermodell.

Fühlen Sie sich frei mit dem unauffälligen Virto™ M-Titanium.

Maßgefertigt für Ihre Ohren: Jedes Virto™ M-Titanium Hörgerät wird maßgefertigt – passgenau für Ihre Ohren und Ihre individuellen Hörbedürfnisse. Wir Hörgeräteakustiker führen einen Hörtest durch und nehmen präzise Abformungen von Ihren Ohren.

Auf Basis dieser Ohrabformungen entsteht das maßgefertigte Im-Ohr-Hörgerät, das perfekt und unauffällig in Ihrem Gehörgang sitzt und dazu herausragende Hörleistung liefert. Virto™ M-Titanium ist zudem wasser- und staubresistent.

Vollautomatisch für müheloses Hören in jeder Umgebung:

Mit Virto™ M-Titanium Hörgeräten mit AutoSense OS™, die speziell für Ihre Hörbedürfnisse im Alltag entwickelt wurden, hören Sie überall bestmöglich.

Das Auto wird schnell zur Hitzefalle

Sommer und Sonne gehören zusammen und viele lieben es, wenn es draußen richtig warm ist. Der unangenehme Effekt: Im geparkten Auto wird es in der prallen Sonne sehr schnell heiß. Das ist vor allem ein Problem, wenn Kinder oder Hunde im Fahrzeug sind. Jedes Jahr wieder unterschätzen viele Menschen, wie schnell ein Auto zur Hitzefalle wird. Hunde haben nur wenige Schweißdrüsen und können ihre Körpertemperatur kaum selbst regulieren. Deswegen wird es für die Tiere gefährlich, wenn die Temperatur im Fahrzeug über 38 °C liegt. Das spaltbreite Öffnen der Fenster hilft übrigens kaum, wie Untersuchungen gezeigt haben. Denn die Schlitzlöcher sind meist zu klein für den Luftaustausch, der ohnehin nur funktioniert, wenn es draußen windig ist. Und auch Schattenparkplätze schützen nicht vor Überhitzung. Die Sonne wandert und wo es eben noch relativ kühl war, wird es plötzlich unangenehm heiß. Zudem heizen sich geschlossene Fahrzeuge auch ohne direkte Sonneneinstrahlung auf – nur etwas langsamer. Deswegen gilt: Kinder und Hunde in der warmen Jahreszeit niemals im Fahrzeug zurücklassen.

txn (red. gekürzt)



 **Muldentalkliniken**

Ausbildungsmesse

Gesundheitsberufe in der Unternehmensgruppe Muldentalkliniken

Samstag, 18.09.2021, 9 bis 13 Uhr

Wir bilden aus:

Pflegefachfrau/-mann (m/w/d)

Operationstechnische/r Assistent/in (m/w/d)

Medizinische/r Fachangestellte/r (m/w/d)

Vorstellen der Ausbildungsberufe | Auskünfte über Praktikumsangebote im medizinischen Bereich, z. B. Pflege, OP, Labor, Röntgen, Physiotherapie und Funktionsdiagnostik | Rundgänge durch OP sowie Kreißsaal, Notfallaufnahme und Station

Weitere Informationen unter: www.muldentalkliniken.de/ausbildungsmesse

Muldentalkliniken GmbH, Gemeinnützige Gesellschaft | Tel.: 03437 9378-1051 | www.muldentalkliniken.de | info@muldentalkliniken.de

Komm in unser Team!

Berufe mit Zukunft

Der Geduldsfaden ist stärker geworden – und das Herz noch größer

Anne-Marie Kaps und Jessica Kämpfe absolvieren Bundesfreiwilligendienst in der Brücke-Schule in Wurzen

Die Anfangszweifel waren da. Wie wird es sein, Kinder zu betreuen, die eine Schule besuchen mit dem Förderschwerpunkt geistige Entwicklung? Wie wird es sein, Kinder zu betreuen, die anders sind? Die andere Bedürfnisse haben? Die ungewöhnliches Verhalten an den Tag legen? Doch die Zweifel waren nach nur wenigen Tagen wie weggefegt, geblieben ist vielmehr die Erkenntnis: Es geht mehr als herzlich zu, es wird gekuschelt, es wird gelacht, es wird das Leben gelebt, wie es kommt.

Diese Erfahrung haben Anne-Marie Kaps und Jessica Kämpfe gemacht – und zwar im Rahmen ihres Bundesfreiwilligendienstes, den sie in der Brücke-Schule in Wurzen absolvieren. Was für beide zunächst eine Zwischenlösung war, weil im vergangenen Jahr keine Studienanmeldung geklappt hat, ist zu einer Erfahrung geworden, die bei beiden das Leben etwas auf den Kopf gestellt hat.

„Zugegeben, weil von den Universitäten keine Antworten auf meine Bewerbungen kamen, habe ich mich für den Bufdi entschieden“, erzählt die 20-jährige Anne-Marie, deren ursprünglicher Plan war, gleich nach dem Abitur auf Grundschulamt zu studieren. Und auch Jessica wollte gleich weiter die Schulbank drücken, musste aber trotz guter Noten nur Absagen in Kauf nehmen. Mittlerweile hat sich der Berufswunsch bei beiden verlagert. Anne-Marie hat das Grundschulamt ad acta gelegt und sich für ein Studium der Sonderpädagogik entschieden. Plan B

ist eine Ausbildung zum Heilerziehungspfleger. Und auch bei Jessica kam es während der Bufdi-Monate zu einem Umdenken. Sie will in wenigen Wochen ein duales Studium in Richtung Sozialpädagogik angehen.

Was die beiden vor allem geprägt hat, waren die Kinder, die derzeit die Brücke-Schule besuchen. „Sie bringen so viel Herzlichkeit mit, sie wollen viel wissen, sind neugierig und unglaublich dankbar“, sagt Jessica. Sie könnten aber genauso gut auch mal fluchen, schreien und wütend durch die Flure rennen, weshalb bei den jungen Frauen der Geduldsfaden deutlich dicker geworden sei.

Von Anfang an wurden die zwei Abiturientinnen in die Abläufe der Brücke-Schule eingebunden. Sie begleiteten die verschiedenen Angebote für die Kinder, bereiteten sie ein Stück weit auf ein selbstständiges Leben und einen zu bewältigenden Alltag vor. Die Brücke-Schule besuchen Kinder von sechs bis 18 oder 19 Jahren, Klassenstufen gibt es nicht, stattdessen eine Unter-, eine Mittel-, eine Ober- und eine Werkstufe – je nach Alter der Kinder und Jugendlichen. „Es geht hier vorrangig um praxisorientiertes Lernen, es geht viel um die Sinne, die trainiert werden. Jedes einzelne Kind wird hier individuell geschult und gefördert – je nach Fähigkeiten und Talenten“, erzählt Jessica.

Der Bundesfreiwilligendienst ist auf etwa ein Jahr ausgelegt, es ist eine Art Praktikum, bei dem die jungen Leute zahlreiche Aufgaben übertragen bekommen und überall eingesetzt werden, wo sie gebraucht werden. Heißt: in verschiedenen Stufen und auch mal, wenn es eine Notbetreuung der Kinder gibt. Außerdem in den Schulferien.

Für die Kinder in der Brücke-Schule bedeutet Lernen, das Leben mit allen Sinnen erfahren, „es geht um Anschauung, ums Anfassen“, macht Anne-Marie deutlich. Weshalb die zwei jungen Frauen auch dabei sind, wenn gemeinsam eingekauft und gekocht wird, wenn es darum geht, den Alltag zu strukturieren.

Die Bundesfreiwilligendienstler werden in der Schule bis zur Oberstufe mit eingebunden. „Während es in der Unterstufe noch recht wild zugeht, arbeiten die Schüler der Oberstufe schon recht selbstständig“, erzählt Anne-Marie. Doch letztlich habe die Arbeit in allen Bereichen ihren Reiz, „eben weil die Kinder und Jugendlichen so verschieden sind“.

Ergänzt wird die praktische Arbeit beim Bufdi durch Theorie-Seminare. Die finden zu normalen Zeiten in Sondershausen statt, in Pandemie-Zeiten online. Der Unterrichtsstoff umfasst unter anderem gesellschaftswissenschaftliche Themen, „außerdem sind die Seminare eine gute Gelegenheit, mit anderen ins Gespräch zu kommen, die ein solches Jahr absolvieren“, erklärt Jessica.

Für beide steht mittlerweile längst fest: Die Monate im Bundesfreiwilligendienst waren eine gute Entscheidung. „Wir haben uns selbst besser kennengelernt, aber auch erfahren, dass wir mit vollkommen unterschiedlichen Charakteren umgehen können.“

Weshalb die beiden nur jedem anderen raten können, ebenfalls ein Jahr an der Brücke-Schule zu absolvieren. „Es ist eine Erfahrung, die uns enorm geprägt hat.“ Die Schule sucht immer junge Leute, die sich einbringen wollen, „und wir sind hier sehr herzlich aufgenommen worden“.

Julia Tonne

LEIPZIGER LOGISTIK ROCK AM BÖSDORFER RING 2021

04.09. und 05.09.2021

MÜNCHENER FREIHEIT SPIDER MURPHY GANG

TORFROCK • KICKSTARTERS • JAILBREAKERS
 UNTAMED • STOJANOV & THE SYNDICATE
 FRANZISKA • KAT BALOUN • HOLIDAY BLUES BAND

www.leipziger-rockfestival.de

Leipziger Logistik • Bösdorfer Ring 13-16 • 04249 Leipzig

LEIPZIGER ROCK AM BÖSDORFER RING 2021 | SACHSEN FERNSEHEN | STAGEFOX ENTERTAINMENT | LEIPZIGER LOGISTIK & LAGERHAUS G.A.R.B.H.

Die Schirmherrschaft für die Veranstaltung übernimmt Herr Dirk Panter, MdL/Vorsitzender der SPD-Fraktion im Sächsischen Landtag

Bambusgeschirr: Illegal und potenziell gesundheitsschädlich

Verbraucherzentralen warnen vor Produkten mit Bambus-, Reis- oder Weizenfasern

Kunststoffgeschirr und To-Go-Artikel mit Bambus-, Reis- oder Weizenfasern sind nicht für den Kontakt mit Lebensmitteln zugelassen. Die Verbraucherzentralen und der Verbraucherzentrale Bundesverband (vzbv) fordern daher Behörden und Bundesregierung auf, Verbraucher*innen bundesweit zu informieren und die Produkte zurückzurufen.

Warum die Produkte schädlich sind

Vermeintlich nachhaltiges Geschirr besteht häufig neben Bambus und anderen Naturmaterialien auch aus Kunststoffen. Ob es sich um reine Naturmaterialien oder Kunststoffgemische handelt, können Verbraucher*innen oft nicht erkennen. „Von Kunststoffprodukten, denen Bambusfasern zugesetzt sind, ist bekannt, dass sie beim Kontakt mit heißen Getränken und Speisen potenziell krebserregendes Formaldehyd abgeben können. Deshalb sind solche Produkte vom Bundesinstitut für Risikobewertung als nicht geeignet für heiße Getränke und Speisen eingestuft“, erklärt Dr. Birgit Brendel von der Verbraucherzentrale Sachsen. Untersuchungsämter wie das Chemische und Veterinäruntersuchungsamt in Stuttgart berichten seit dem Jahr 2014 regelmäßig über bedenkliche Grenzwertüberschreitungen in Bambus-Kunststoff-Geschirr.

Nicht kaufen, nicht nutzen, zurückbringen

Die Ressourcen der amtlichen Lebensmittelüberwachung reichen oft nicht aus, um die Vielzahl an Produkten zu untersuchen und vom Markt zu nehmen. Die Verbraucherzentralen fordern deshalb ein Verbot der gesamten Produktgruppe. Insbesondere im Online-Handel ist Kunststoffgeschirr mit Naturfasern noch erhältlich. Verbraucher*innen sollten diese Produkte nicht kaufen oder verwenden. Wer entsprechende Produkte im Handel findet, sollten diese der für den Landkreis zuständigen Behörde melden und dem Händler zurückbringen. Händler sollten nicht zugelassene Produkte zurücknehmen und den Kaufpreis erstatten. Es handelt sich rechtlich gesehen um mangelhafte Produkte. „Es ist ein Skandal, dass der Handel Verbraucher*innen weiterhin illegales und potenziell krebserregendes Plastik-Geschirr mit Bambus-, Reis- oder Weizenfasern anbietet“, erklärt Dr. Brendel.

Offizieller Rückruf zum Schutz der Bürger*innen

„Behörden und Bundesregierung müssen einen umfassenden Rückruf veranlassen und die Öffentlichkeit offensiv und bundesweit darüber informieren, Plastikgeschirr mit Naturfasern nicht mehr zu verkaufen und zu benutzen“, meint Brendel. Von einem Rückruf betroffene Unternehmen sollten künftig verpflichtet werden, alle ihnen zur Verfügung stehenden Kanäle zu nutzen, um Verbraucher*innen zu warnen. Stille Rückrufe sollten der Vergangenheit angehören. Händler müssen verpflichtet werden, Rückrufinformationen gut sichtbar auszuhängen. Das Bundesamt für Verbraucherschutz und Lebensmittelsicherheit sollte schnellstens koordinierend tätig werden.

pm, Verbraucherzentrale Sachsen (red. gekürzt)

Verwaltungsassistentenz (m/w/d) 40 h Vollzeit

– Anzeige –

Beschreibung

- Reservierungsannahme und -bearbeitung (Telefon/E-Mail/Online)
- Beratung bei Anfragen, Erstellen von Angeboten
- Bearbeitung und Pflege der Buchungskanäle
- Buchhalterische Unterstützung
- Erstellung der Monatsabschlüsse und Management Reports
- Kreditorische und debitorische Rechnungsbearbeitung inkl. Bankbuchungen und Kontenabstimmung
- Durchführung des Zahlungsverkehrs

Anforderungen:

- fundierte Berufserfahrung in der Reservierung/ Buchhaltung eines Hotel- oder Gastronomiebetriebes
- Kenntnisse der Hotelsoftware Fidelio Suite 8, der MS-Office Programme sowie S-Firm sind wünschenswert
- strukturierte Arbeitsweise und ausgeprägte Fähigkeit eigenverantwortlich zu agieren
- Flexibilität, Selbstständigkeit und Ehrlichkeit
- PKW erforderlich

Wir bieten:

- eine Arbeitsstelle an einem der schönsten Seen im Raum Leipzig, getreu dem Motto „Arbeiten wo andere Urlaub machen“
- unbefristeter Arbeitsvertrag
- ein motiviertes und innovatives Team
- Fahrtkostenzuschuss möglich

Wenn Sie mit Ihrer frischen Art unser LAGOVIDA prägen möchten, dann senden Sie Ihre vollständigen und aussagekräftigen Bewerbungsunterlagen per E-Mail.

Ansprechpartner:

Nicole Brief
(Deputy Managerin)
Telefon: 034206 – 7750
E-Mail: n.brief@lagovida.de

Ihre Bewerbung senden Sie bitte an:

LAGOVIDA GmbH
Hafenstraße 1
04463 Großpösna

P.S.: Wir freuen uns ebenfalls über Unterstützung im Bereich Service, Küche und Housekeeping auf 450,00 Euro Basis.



LAGOVIDA

Wer bremst, gewinnt

So steigern regenerative Bremssysteme die Reichweite von Elektroautos

Elektrofahrzeuge und Plug-in-Hybridmodelle können keineswegs nur per Ladekabel frische Energie tanken. Auch im laufenden Fahrbetrieb ist es möglich, die Batterie immer wieder nachzuladen und somit die Reichweite des Stromers signifikant zu steigern. Dank regenerativer Bremssysteme in elektrifizierten Fahrzeugen lässt sich bei jedem Bremsen wertvolle Energie zurückgewinnen – automatisch und ohne dass die Person am Steuer etwas dabei beachten müsste.

Nachhaltig mobil dank Rekuperation

Der Fachmann spricht beim regenerativen Bremsen von Rekuperation. Dabei schaltet der Elektromotor des Hybrid- oder Elektrofahrzeugs automatisch auf den Generatorbetrieb um, sobald die Bremse betätigt wird. Der Generator dreht sich ähnlich wie der Dynamo eines Fahrrads und erzeugt auf diese Weise elektrische Energie. Sie fließt in die Fahrzeugbatterie und steht beim nächsten Gasgeben direkt wieder zur Verfügung. Regenerative Bremssysteme verbessern so die Effizienz von elektrifizierten Antrieben, insbesondere beim ständigen Stop-and-go im Stadtverkehr mit häufigen Bremsvorgängen. Sie sind ein wichtiger Beitrag für eine nachhaltige Mobilität. „Mit unseren regenerativen Bremssystemen helfen wir, die Reichweite von Elektroautos zu steigern, den Verbrauch von Hybridfahrzeugen zu senken und gleichzeitig den Kohlendioxidaustritt zu reduzieren“, erläutert Dr. Steffen Berns, Vorsitzender des Bereichsvorstands von Bosch Chassis Systems Control.

„Unsere leistungsfähigen Bremssysteme regeln den Übergang zwischen konventioneller und generatorischer Bremse so feinfühlig und stufenlos, dass der Fahrer davon nichts merkt.“



Geringerer Verschleiß und weniger Bremsstaub

Die Rekuperation bietet weitere Vorteile: Bei üblichen Bremsvorgängen reicht bereits der Generator aus, um das Fahrzeug zum Stehen zu bringen. Die konventionelle Bremse kommt somit seltener zum Einsatz und verschleißt weniger, sodass Autofahrer bares Geld bei der Wartung sparen. Gleichzeitig können nach Berechnungen von Bosch die Bremsstaubemissionen um bis zu 95 Prozent gesenkt werden. Regenerative Bremssysteme gibt es für Fahrzeuge mit unterschiedlichen elektrifizierten Antrieben. Dazu zählen reine Elektrofahrzeuge, die ausschließlich mit einem Elektromotor ausgestattet sind, sowie Hybridautos. Neben dem Verbrennungsmotor haben diese zusätzlich einen Elektromotor an Bord. Plug-in-Hybride lassen sich ebenfalls per Ladekabel über das Stromnetz aufladen. Ihre Fahrzeugbatterie ist entsprechend größer dimensioniert als bei konventionellen Hybridfahrzeugen. Sie können in der Regel mindestens 50 Kilometer rein elektrisch fahren. Auch sie profitieren im Fahrbetrieb von der Energierückgewinnung über die Batterie.

Der neue ID.4 GTX

▶ Dualmotor Allradantrieb ▶ Von 0 auf 100 km/h in 6,2 Sekunden

ZERO

Volkswagen way to





Stromverbrauch kombiniert: 16,3 kWh/100 km; CO₂-Emission 0 g/km; CO₂-Effizienz A+; Reichweite: 305 km







Jetzt bei uns bestellbar!



autohaus graupner

Auto ist Vertrauenssache.

Autohaus Graupner GmbH Gewerbeallee 2 04821 Brandis

+49 34292 6500 www.autohaus-graupner.de post@autohaus-graupner.de

Auf sicheren Wegen in den Urlaub

Darauf sollten Caravan-Fans bei Reifen für Wohnwagen und Wohnmobil achten

Die Freiheit auf vier Rädern genießen, mit Abstand die Natur erleben und den Urlaub flexibel gestalten: Wohnmobil und Wohnwagen sind in der heutigen Zeit beliebter denn je. Doch Caravan-Fans sind mit schwerem Gepäck unterwegs, vor allem die Reifen ihrer rollenden Ferienwohnung müssen Höchstleistungen vollbringen. Zu einem sicheren Reisen trägt es daher bei, der Bereifung genügend Aufmerksamkeit zu schenken - von der Auswahl geeigneter Modelle über den Fülldruck bis zum regelmäßigen Check in der Fachwerkstatt.

Geeignete Reifen erkennen

Die European Tyre and Rim Technical Organisation empfiehlt bei der Auswahl der Reifengröße, statt der üblichen C-Markierung eine CP-Kennzeichnung für Wohnmobilreifen zu verwenden. Camper können somit auf einen Blick erkennen, dass das jeweilige Modell auf den dauerhaften Einsatz bei erhöhtem Gewicht ausgelegt ist. Denn anders als bei Transportern treten beim Wohnmobil häufig hohe Punktlasten auf. Sind die Gummis nicht dafür geeignet, kann dies den Verschleiß erhöhen oder die Fahreigenschaften beeinträchtigen. Reifenserien wie Michelin Agilis Camping verfügen in allen Dimensionen über die CP-Kennzeichnung und stehen somit für zuverlässige Sicherheit. Noch ein Tipp dazu: Gerade vor längeren Strecken empfiehlt sich eine Verwiegung zum Beispiel auf Wiegeplatten beim Händler vor Ort. So lässt sich eine starke Reifenabnutzung durch ungleiche Verteilung der Lasten verhindern.

Mit hohem Druck sicher ans Ziel

Die Fachwerkstatt kann gleichzeitig den Zustand der Reifen, insbesondere der Lauffläche und Flanken, sowie die Ventile kontrollieren. Werden Verschleißspuren rechtzeitig erkannt, lässt sich so manche Panne unterwegs vermeiden. Wichtig für die Lebensdauer der Gummis ist ebenfalls der korrekt eingestellte Reifenfülldruck. So wird bei CP-markierten Reifen auf der Hinterachse als Einzelbereifung ein Wert von 5,5 statt der üblichen 4,75 bar empfohlen. Für die Dimensionen 255/55 R18 CP (Lastindex 120) und 225/75 R16 CP (Lastindex 118) gilt 6 statt 5,25 bar. Unter www.michelin.de finden Camper weitere nützliche Tipps. Wichtig: Wird das Wohnmobil über einen längeren Zeitraum im Urlaub nicht bewegt, sollte man einen zu niedrigen Reifenfülldruck vermeiden und vor jeder Weiterfahrt nachmessen. Um die Reifen vor UV-Strahlen zu schützen, ist ein schattiger Parkplatz ideal.

Bereifung richtig wechseln

Beim Reifenwechsel darf keinesfalls ein Modell mit anderem Durchmesser montiert werden. Empfehlenswert ist auch hier die Beratung in einem Fachbetrieb. Wichtig ist es, unter anderem die Angaben zur Tragfähigkeit und die Geschwindigkeitssymbole genau zu beachten und sich an die Angaben im Fahrzeugschein zu halten.

djd

Kfz-Service Park

Ihre Mobilität ist unser Auftrag!



**Kfz-Service
Park GmbH**



**Kfz-Service
Park GmbH**

**Reparaturen aller Fahrzeughersteller
vom PKW bis LKW**



**Rett Car
Center**

aller Aufbauhersteller



Vermietung

**von Fahrzeugen, Anhänger und
Baumaschinen**



**BOSCH
Service**

Car Service



Dieselstraße 6 • 04683 Naunhof • Telefon: 034293 - 4770 0
E-Mail: info@kfz-park.com • Internet: www.kfz-park.com

Fahrerflucht

Nach einem Unfall richtig handeln

Situationen mit Fahrerflucht gibt es immer wieder: Vom leichten Kratzer an der Kühlerhaube über das kaputte Rücklicht bis hin zu Unfällen mit Verletzten oder sogar Toten. Jährlich werden in Deutschland zwischen 250.000 bis 300.000 Fälle von Unfallflucht registriert. Zurück bleibt mindestens immer ein Geschädigter. Wer einen Unfall verursacht und sich von Tatort entfernt, macht sich strafbar. Das gilt selbst bei kleinsten Remplern, die beim Parken passieren können. „Auch ein Zettel hinter dem Scheibenwischer des beschädigten Fahrzeugs reicht nicht aus, um den geschädigten Fahrzeughalter zu informieren.“, sagt Thies Johannssen von den Itzehoer Versicherungen. „Es ist daher wichtig, die Polizei über das eigene Verschulden selbst in Kenntnis zu setzen. Diese macht den Fahrzeughalter ausfindig, informiert ihn und stellt den Kontakt zwischen Schadensverursacher und Geschädigtem her. Nur so kann vermieden werden, dass die Situation rechtlich später als Unfallflucht gewertet wird. Viele reagieren bei Auffahrunfällen mit Panik und sind oft so irritiert, dass sie haltlos weiterfahren. Wird dem Verursacher erst später bewusst, was passiert ist, sollte er sich schleunigst mit der Polizei in Verbindung setzen: Innerhalb der nächsten 24 Stunden wirkt sich das strafmildernd aus. Die Strafen bei Fahrerflucht sind nicht zu unterschätzen.“
txn (red. gekürzt)

Prima Klima zu jeder Jahreszeit

Schon im Sommer an die Nachrüstung einer Standheizung fürs Auto denken



Selbst wenn es bei hochsommerlichen Temperaturen unwahrscheinlich erscheint: Der nächste Winter wird kommen. Clevere Autofahrer sorgen vor und nutzen die warme Jahreszeit für einen Boxenstopp in der Fachwerkstatt. Dort gibt es jetzt häufig attraktive Angebote für einen Rundum-Check der Fahrzeugtechnik. Der Werkstattaufenthalt ist außerdem eine gute Gelegenheit, eine Standheizung nachrüsten zu lassen. Das ist für nahezu jedes Fahrzeug möglich und in der Regel innerhalb eines Arbeitstages erledigt. Damit verlieren die kalten Monate ihren Schrecken, denn Modelle etwa von Webasto sorgen auf Knopfdruck stets für eisfreie Scheiben, dauerhafte Rundumsicht und einen angenehm vorgewärmten Innenraum. Unter www.standheizung.de gibt es weitere Details und Adressen von Werkstätten in der Nähe.

djd

MEISTERHAFTE KOMPETENZ FÜR ALLE FAHRZEUGMARKEN

Als Mehrmarkenwerkstatt haben wir Zugriff auf alle technischen Informationen, egal welche Marke und welches Modell Sie fahren.



Wartung und Inspektion führen wir mit modernen Diagnosegeräten nach Herstellervorgaben durch. So bleibt die Herstellergarantie erhalten.



auto reparatur

REIFEN + AUTOSERVICE

A. Lange & S. Ludewig GbR

Wurzener Straße 59

04683 Naunhof

www.lange-ludewig.de



03 42 93 /
3 07 67

Naunhofer Nachrichten

online

www.druckhaus-bornade.de

MEISTERBETRIEB



der KFZ-INNUNG

KADYK & KADYK GbR

www.kadyk.de

Notruf-Nummer
01 71 / 476 42 39

- Abschleppdienst Tag & Nacht
- Assistance Partner
- Autoverwertung
- Reifenservice
- HU/AU täglich
- Glasservice
- und vieles mehr ...



Siedlung Nr. 28 • 04683 Ammelshain
Tel. (03 42 93) 3 23 04 • Fax (03 42 93) 5 53 82

Rein in die frische Luft

Lüftungssysteme bekämpfen schlechte Luftqualität in den eigenen vier Wänden

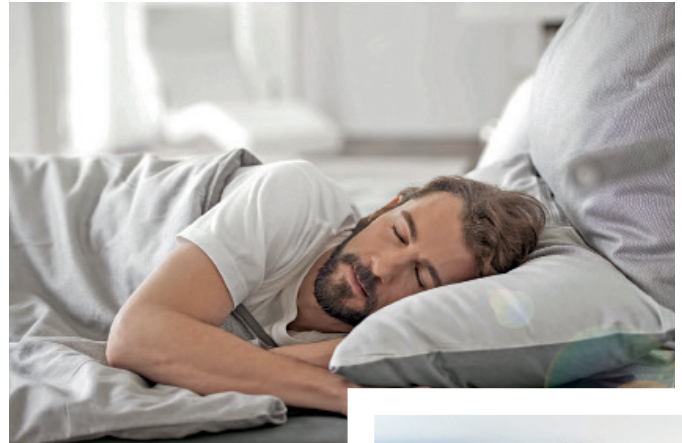
Luft ist wahrscheinlich unser wichtigstes „Nahrungsmittel“. Obwohl wir täglich davon knapp 12 Kubikmeter aufnehmen, machen wir uns dennoch über die Qualität der Luft weitaus weniger Gedanken als über die unserer Ernährung oder des Trinkwassers. Durch Schadstoffe ist jedoch speziell die Luft in unseren eigenen vier Wänden stark belastet und in vielen Fällen kann sie sogar gesundheitsgefährdend sein. Da wir uns durchschnittlich mindestens 90 Prozent unseres Lebens in Innenräumen aufhalten, kommt es auf eine optimale Raumluftqualität unbedingt an.

Gereinigte Luftzufuhr

Schadstoffe in privaten Wohnräumen sind vielförmig und haben als Feinstaub, Pollen, Viren, Sporen oder flüchtige chemische Stoffe (VOC) negative Auswirkungen auf unsere Gesundheit. Belastete Raumluft beeinträchtigt unsere Schlafqualität sowie unsere Konzentrations- und Leistungsfähigkeit und kann sogar das Risiko für Allergien, Asthma und weitere gesundheitliche Beschwerden erhöhen. Viele dieser Schadstoffe entstehen in geschlossenen Räumen, andere gelangen erst durch offene Fenster in die Wohnung. Deshalb lässt sich dieses Problem auch durch händisches Fensterlüften nicht lösen. Genau hier setzen Komfort-Lüftungssysteme wie vom Raumklimaspezialisten Zehnder an: Dank effektiver Filter reinigen sie die Luft von Feinstaub, Pollen und ähnlichen Kleinstteilchen, schaffen ein gesundes Raumklima und ermöglichen so selbst für Allergiker ein bedenkenloses Durchatmen im eigenen Zuhause. Unter www.zehnder-systems.de gibt es mehr Informationen zur Funktionsweise der Anlagen.

Intelligente Sensorentechnik

Das Lüftungssystem transportiert die verbrauchte Luft inklusive Schadstoffen nach draußen und führt sauerstoffreiche sowie gefilterte Frischluft zu. Frische Luft mildert Stresssymptome, steigert die Konzentration und fördert einen gesunden und erholsamen Schlaf. Intelligente Sensoren erkennen, wenn die Raumluftqualität abnimmt, und sorgen selbstständig dafür, dass das Komfort-Lüftungsggerät aktiviert wird. So bleiben Luftfeuchtigkeit sowie der Gehalt an CO₂ stets auf einem gesundheitsförderlichen Niveau, auch während wir schlafen. Zur optimalen Hy-



giene tragen neben Filtern zudem die Luftverteilerrohre des Herstellers bei, die dank einer glatten Innenbeschichtung verhindern, dass sich Verunreinigungen im Lüftungssystem ansammeln. Eine Verbreitung von Krankheitserregern ist durch diese Lüftungssysteme nahezu unmöglich, denn sie arbeiten jederzeit mit unverbrauchter Außenluft und führen diese den Räumen gefiltert zu – ganz im Gegensatz zu Umluft- oder vielen Klimaanlage. Diese verwenden die verbrauchte Luft wieder und verteilen sie erneut im ganzen Gebäude.



djd

Zum Wert Ihrer Immobilie gibt es unterschiedliche Ansichten



So sieht der Käufer das Haus





So sieht die Bank Ihr Haus



So sehen Sie Ihr Haus

Für alle Fragen rund um Ihre Immobilie. Kauf, Verkauf, Wertermittlung, Wohnrente.

www.garant-immo.de Telefon 0341 / 58 31 19 00



Tipp von Professor Stein:

Jetzt wird es Zeit um verschmutzte Steinflächen rund ums Haus wieder zu säubern. Aber Vorsicht! Steinen aus Beton mit Hochdruckreinigern zu Leibe zu rücken kann die Steinoberflächen beschädigen und führt in kurzer Zeit zu viel mehr Vergrünung und fördert den Flechtenbefall. Die Freude an sauberen Steinen währt also nur kurz.

Meine Empfehlung:

Steinsanierung mit BSV-Langzeitschutz[®] von Deutschlands größtem Steinpflege-Kundendienst.

Jedem Hausbesitzer zeigen wir durch eine **kostenlose Musterprobe** wie wunderschön Steinflächen nach einer Sanierung wieder aussehen werden.

Wichtige Information für alle Hausbesitzer!



...mehr Freude an schönen Steinflächen!

MH Stone GmbH & Co. KG
Krobitzschstr. 4
04416 Markkleeberg

Telefon: 0341 4426401
Mobil: 0177 6341490
info@steinpflege-haertel.de
www.steinpflege-haertel.de

MHS Massiv Haus Sachsen GmbH und BaulandSaxonia GmbH

Eine starke regionale Partnerschaft



Massiv Haus Sachsen GmbH – Wohnbungalow mit Ausbaureserve



Bebauungsvorschlag: Massiv Haus Sachsen GmbH – Haus mit Einliegerwohnung



Bauvorhaben „An den Streuobstwiesen“

Kein Haus ohne Grundstück ... so einfach kann man es formulieren. Die BaulandSaxonia GmbH entwickelte und vermarktet erneut Baugrundstücke in der Region. Ruhig gelegen und trotzdem stadtnah befindet sich das Baugebiet „An den Streuobstwiesen“ im Wurzenener Ortsteil Nemt. Der S-Bahn Anschluss, welcher nur 2 km entfernt ist, schafft die Anbindung nach Leipzig. Hier entstanden durch die BaulandSaxonia GmbH im Jahr 2020/2021 insgesamt 17 Baugrundstücke

für Einfamilienhäuser. Auch Häuser mit Einliegerwohnung und doppelter KfW- Förderung sind hier möglich. Nach dem erfolgreichen Verkaufstart Anfang 2021 werden nun durch die MHS Massiv Haus Sachsen GmbH die ersten Einfamilienhäuser errichtet. Seit vielen Jahren lässt MHS individuelle Haus-träume wahr werden. Mit bauherrngerechten Speziallösungen bietet das Unternehmen seinen zukünftigen Bauherren Sicherheit und Zuverlässigkeit sowie innovative, nachhaltige Lösungen an. Und das alles selbstverständlich zum Festpreis. MHS – die bessere Alternative zum Architektenhaus und der Experte für individuelle Massivhäuser auch mit Massivdach aus Porenbeton. Eine Bauweise, die alle Zukunftstrends wie Klimawandel, Nachhaltigkeit und ökologisches Bauen und Wohnen in sich vereinigt. So werden am Standort derzeit drei Bauvorhaben in vorgenannter Bauweise, aber auch Einfamilienhäuser mit traditionellem Holzdachstuhl nach den Wünschen und Vorstellungen der Bauherren realisiert.



MHS MASSIV HAUS SACHSEN

Ihr neues Zuhause:

Individuell geplant, kompetent beraten und massiv gebaut.

Massiv Haus Sachsen GmbH
Die bessere Alternative zum Architektenhaus
www.massiv-haus-sachsen.de

Zschortauer Str. 71
04129 Leipzig
Tel.: 0341 46 37 610

Sie suchen noch ein Baugrundstück? In Wurzen-Nemt werden Sie fündig.

- MHS Massiv Haus Sachsen GmbH
Zschortauer Straße 71 / 04129 Leipzig
www.massiv-haus-sachsen.de
Quelle & Fotos: Massiv Haus Sachsen GmbH



Telefon 03437 919929

Haus zu verkaufen !!

Verkaufen Sie keine Immobilie, bevor Sie mit uns gesprochen haben.

www.lbs-immo-muldental.de

LBS
in Vertretung der LBS IMMOBILIEN GMBH

Sparkasse Muldental
Immobilienpartner der



„Corona macht Pause ...!“

Du hast trotzdem keine Arbeit? F.I. Transporte sucht dringend Fahrer zur Festanstellung!

Du bist mindestens 23 Jahre, besitzt eine gültige Fahrerlaubnis (mind. Klasse B), fährst gern Autos jeder Marke, willst mal raus und Dir reicht es, am Wochenende zu Hause zu sein? Dann bewirb Dich mit einem Lebenslauf und Angabe der FE-Klassen per E-Mail!

Wenn Deine Bewerbung bei uns eingegangen ist, werden wir uns telefonisch mit Dir in Verbindung setzen und deine Fragen beantworten. Also vergiss nicht, Deine Telefonnummer mitzusenden.

Bewirb Dich jetzt bei:

F.I. Transporte · Frank Ilgenstein · 04683 Naunhof
f.i.transporte@t-online.de



Annahmestelle Privatanzeigen



Wenn Sie sich für die tröstenden Worte und die Anteilnahme beim Abschied von einem geliebten Familienangehörigen bedanken möchten. Dann wenden Sie sich an ...

Die **STADTJOURNALE**

Foto & **WERBUNG BERNDT**
www.fowebe.de

DRUCKHAUS BORNA,
Abtsdorfer Straße 36, Borna
Janett Greif, ☎ 03433 207672

✉ janett.greif@druckhaus-borna.de

Danny Berndt,
Markt 7, Naunhof
☎ 034293 30567



Wir nehmen Abschied von

Peter Remler

geb. 24.10.1940 gest. 26.06.2021

In stiller Trauer
Udo Remler
Peter Remler
Jörg Remler
Lutz Remler
Steffen Remler

Familie Jörg Springer

Die Trauerfeier mit anschließender Urnenbeisetzung
findet am Montag, den 27.09.2021 um 10.00 Uhr
auf dem Alten Friedhof in Naunhof statt.



Das Floristikfachgeschäft **RAUMZAUBER-SINNWELT.de**

Ein lieber Gruß
zum stillen Geleit

Gern beraten wir Sie
ausführlich oder
Sie bestellen einfach in
unserem Onlineshop
und wir bringen Ihren
Blumengruß zum
Ort der Beisetzung.

Urnen- und Sargschmuck, Gestecke, Kränze,
Herzen, Trauersträuße, Lieferservice

Raumzauber-Sinnwelt Naunhof (gegenüber REWE) * 03 42 93 / 48 42 84
Direkt bestellen im Online-Shop: www.floristikservice-leipzig.de

DANKSAGUNG

*Wer nicht mehr unter uns ist,
bleibt dennoch in unseren Herzen.*



Tiefbewegt von der großen Anteilnahme durch eine stumme Umarmung, einen Händedruck, durch tröstende Worte, gesprochen oder geschrieben sowie durch Blumen- und Geldzuwendungen beim Abschied von

Josefa Hoppe geb. Kleefeld

möchten wir uns auf diesem Wege bei allen Verwandten, Freunden, Nachbarn, Bekannten und ehemaligen Arbeitskollegen ganz herzlich bedanken.

Ein besonderer Dank gilt dem Pflegedienst Holzhäuser, der Trauerrednerin Frau Arlt und dem Bestattungswesen Altner.

In stiller Trauer

Volker Hoppe
im Namen aller Angehörigen

Naunhof, im August 2021

Thomas Altner Bestattungswesen

DANKSAGUNG

In der Stunde des Abschieds durften wir noch einmal erfahren, wie viel Liebe und Wertschätzung unsere liebe Ehefrau, Mutter und Oma

Edith Just

erfahren hat. Es war überwältigend.

Es ist schön, solch einen Heimatort zu haben mit Menschen, die immer füreinander da sind.

Bedanken möchten wir uns für die liebevoll gesprochenen und geschriebenen Worte, Blumen und Geldzuwendungen.

Besonderer Dank gilt dem Pfarrer Herr George für seine zu Herzen gehenden Worte, dem Trompeter Herrn Pfeifer für die würdevolle Begleitung, der Kantorin Frau Schneider, der Gärtnerei Staudt und dem Bestattungsinstitut Hänsel für die würdige Ausgestaltung der Trauerfeier.

In stillem Gedenken

Ehemann Wolfram und alle Angehörigen



DAS HÖRT MAN(N) HEUTE

Phonak Virto™ M-Titanium

Wenn ein super diskretes Hörgerät titanstark ist.



 **HELFER**

HÖRSYSTEME

Hörakustik Meisterbetriebe Inh.: Mathias Helfer

**JETZT BEWERBEN
ZUM UNVERBINDLICHEN UND
KOSTENLOSEN PROBETRAGEN**

Anmeldung erforderlich bis 31.10.2021

(Testgeräte begrenzt vorrätig)

ZENTRALE **WURZEN**: JACOBSSGASSE 17 • TEL.: 03425/852286 • ÖFFNUNGSZEITEN: MO.-FR. 9-18 UHR • SA. 9-12 UHR
FILIALE **WURZEN**: BADERGRABEN 12 • TEL.: 03425/8530414 • ÖFFNUNGSZEITEN: MO.-FR. 8.30-13 UHR • DI./DO. 14-18 UHR
FILIALE **NAUNHOF**: MARKT 5 • TEL.: 034293/558757 • ÖFFNUNGSZEITEN: MO.-FR. 9-13 UHR • MO./DI./DO. 14-18 UHR
FILIALE **GROITZSCH**: BREITSTR./ECKE SCHULGASSE • TEL.: 034296/744640 • ÖFFNUNGSZEITEN: MO./DI./DO. 9-15 UHR • MI. 9-18 UHR