

Naunhofer Nachrichten



Naunhof

Grünes Herz im Partheland

Ausgabe 21 | 14. November 2020
30. Jahrgang | Zweimal im Monat

Amts- und Mitteilungsblatt der Stadt Naunhof mit den Ortsteilen
Ammelshain, Erdmannshain, Eicha, Albrechtshain, Fuchshain, Lindhardt



Naunhof Aktuell

Preisübergabe an die Gewinner
des Quiz



Zukunft

APPetit auf Regionalität wächst



Kitas und Schule


Herbstferien im Schulhort Naunhof

2. Unternehmerfrühstück zu aktuellen Themen

Bereits vor meiner Wahl zur Bürgermeisterin lud ich ortsansässige Unternehmen und Gewerbetreibende zu einem ersten Austausch in Form eines Unternehmerfrühstück ein. Bei diesem Treffen galt es noch, die Wünsche und Sorgen der Unternehmer kennenzulernen und abzufragen, was sie sich von einem zukünftigen Stadtoberhaupt erhoffen. Nach meiner Wahl war es ein Herzenswunsch, diese Begegnungen auszubauen und auf eine andere Stufe zu stellen. Die angestrebte gute Zusammenarbeit mit den Gewerbe-

treibenden der Stadt und Themen der Wirtschaftsförderung mussten konkreter werden. Aktuelle Umstände und Probleme sollten in den Fokus rücken. Mit dem 2. Unternehmerfrühstück sollte genau das gelingen. Unter dem Motto: „Genüsslich frühstücken und angeregt diskutieren“ nutzten ca. 25 Unternehmen die Möglichkeit des Austausches und der angeregten Diskussion zu aktuellen Corona-Themen. Ich hoffe sehr, dass diese Initiative zukünftig weiter wachsen wird. Denn nur gemeinsam, durch Kontaktpflege, Wissens- und Informationsaustausch sowie die Intensivierung von

Geschäftsbeziehungen können die Herausforderungen der aktuellen Zeit gemeistert werden. Darum wird dieses Format auch zukünftig einen großen Stellenwert in meiner Arbeit als Bürgermeisterin einnehmen.



Ihre Anna-Luise Conrad

Titelbild:

Vortrag des Mitgliedes des Landtages Georg-Ludwig von Breitenbuch

Impressum

Naunhofer Nachrichten Amtsblatt und Stadtjournal der Stadt Naunhof mit den Ortsteilen Ammelshain, Erdmannshain, Eicha, Albrechtshain, Fuchshain, Lindhardt **Herausgeber:** Stadt Naunhof Verantwortlich für den Amtlichen & Nichtamtlichen Teil: Stadt Naunhof, vertreten durch die Bürgermeisterin **Redaktion:** Anja Gaitzsch, 034293 42-180, stadtmarketing@naunhof.de **Verantwortlich für das Naunhofer Stadtjournal und Anzeigen:** SÜDRAUM-VERLAG, GB im DRUCKHAUS BORNA Abtsdorfer Str. 36 | 04552 Borna | Tel.: 03433 207329 | www.druckhaus-borna.de **Produktions- u. Verlagsleitung:** Bernd Schneider (V. i. S. d. P.) **Gesamtherstellung:** DRUCKHAUS BORNA (Alle Rechte liegen beim Herausgeber. Für die Beiträge zeichnen die Autoren.) **Fotos:** S. 5 Lucy Cherniak - Fotolia S. 6 @fizkes - stock.adobe.com; S. 8 © bsilvia - Fotolia.com; S. 8 @smspsy - stock.adobe.com; S. 8 Konstantyn - Fotolia; S. 34 © Elenathewise - Fotolia.com; txn, akz-o, djd, @Wellnhofer Designs - stock.adobe.com bzw. die entsprechenden Autoren und Auftraggeber **Auflage:** 5.000 Exemplare kostenlos in die erreichbaren Haushalte und Firmen der Stadt Naunhof mit den Ortsteilen Ammelshain, Erdmannshain, Eicha, Albrechtshain, Fuchshain, Lindhardt; zusätzliche Exemplare erhalten Sie bei der Stadtverwaltung Naunhof oder beim SÜDRAUM-VERLAG. **Ausgaben Nummer:** 21/2020 Ausgabe 22/2020 erscheint am 28.11.2020, Redaktionsschluss der Stadtverwaltung ist der 17.11.2020, Anzeigenschluss ist der 16.11.2020

Inhaltsverzeichnis

Editorial	02
2. Unternehmerfrühstück zu aktuellen Themen	
Titelthema	03
2. Unternehmerfrühstück – Nachlese	
Naunhof Aktuell	03 - 06
u. a. Sportjugendforum 2020 in Naunhof	
Aus dem Rathaus	07 - 10
u. a. Aus der Arbeit der Freiwilligen Feuerwehr	
Öffentliche Bekanntmachungen	10 - 12
amtliche und nichtamtliche Mitteilungen	
Entwicklung / Zukunft	13
APPetit auf Regionalität wächst ...	
Kita Schule	14 - 15
Herbstferien im Schulhort Naunhof	
Vereine Soziales	16
u. a. Investitionen in die Zukunft	
Tourismus Veranstaltungen	17 - 20
u. a. Vorlesezeit in der Stadtbibliothek	
Wissenswertes	22
Wo finde ich Hilfe?	
Aus der Wirtschaft	23 - 36
Hier finden Sie das Naunhofer Stadtjournal mit interessanten Beiträgen und Themen aus der Wirtschaft.	

2. Unternehmerfrühstück – Nachlese

Statt Nachlese könnte man auch vom Nachtisch sprechen. Bürgermeisterin Anna-Luise Conrad versprach ein genussliches Frühstück mit angeregter Diskussion anlässlich des 2. Unternehmerfrühstücks am Freitag, den 16. Oktober 2020 im Haus Grillensee. Das Frühstücksangebot per Exzelle war gewürzt mit angeregten Diskussionen. Trotz der aktuellen Lage war der Saal im Haus Grillensee gut gefüllt.

Georg-Ludwig von Breitenbuch, Sächsischer Landtagsabgeordneter der CDU und Finanzpolitischer Sprecher seiner Fraktion erläuterte die aktuelle Finanzlage des Freistaates mittels einer Folienübersicht. Den Fokus legte der erfahrene Politiker, der selbst ein Unternehmer ist, auf die besondere Corona-Finanzierungslage für Unternehmen. Die eben durch die Bundesrepublik ziehende zweite und weitaus schlimmere Welle der Pandemie war natürlich auch Thema. „Sachsen macht sich einen Kopf und reagiert besonnen!“, so Herr von Breitenbuch in seinen Ausführungen. Natürlich regte der Vortrag zur Diskussion an. Herr von Breitenbuch wurde von den Unternehmerinnen und Unternehmern ins Kreuzverhör genommen. Neben Themen zur Digitalisierung an Schulen aus Mitteln des Digitalpaktes und Entschädigungen nach Absage von Veranstaltungen wurden Pflegebonus-Auszahlungen und die Entschädigung von Solo/Selbstständigen diskutiert. Auch zum Aufbau und



Begrüßung durch Bürgermeisterin Anna-Luise Conrad

der Arbeit von Verwaltungsapparaten stellten die Teilnehmer/innen kritische Fragen. Der Diskussion hielt Herr von Breitenbuch jedoch mit viel Fach- und Sachwissen stand und diskutierte offen und mit viel Verständnis mit den Wertschöpfern der Region. „Politik hat selbstverständlich einen Bedarf an den Unternehmen!“

Dies war das Stichwort für Gesine Sommer. Der Stabstellenleiterin für Wirtschaft, Tourismus und Kreisentwicklung des Landkreises waren die Sätze des Politikers zur Digitalisierung in Verwaltungen und deren daraus entstehender Verschlinkung ein willkommener Einstieg. Neben der Diskussion um diese erklärte Frau Sommer die Aufgaben der Wirtschaftsförderung des Landkreises. Leider war der Zuhö-

rerkreis der Anwesenden inzwischen um einiges geschrumpft.

Somit wurde die Vorstellung des Druckhauses Borna von Manuela Krause und ihrer Kollegin Elisabeth Tauchnitz auf ein Minimum gekürzt. Als Partner in Sachen Kommunikation sowohl für die Stadtverwaltung als auch für Geschäftspartner leistet das Druckhaus herausragende Arbeit. Mit dem Druckhaus Borna können sich die Unternehmen auf individuelle und kreative Kommunikationslösungen verlassen. Langjährige Markterfahrung und tiefgehende Expertise in allen Bereichen der Kommunikation sprechen für sich. Alle Unternehmen und Gewerbetreibenden sind herzlich eingeladen, mit dem Druckhaus in Kontakt zu treten, um Möglichkeiten und Perspektiven einer erfolgreichen Unternehmenskommunikation zu besprechen. Kundenberaterin Elisabeth Tauchnitz freut sich auf den Austausch.

► **Kontakt:**
 DRUCKHAUS BORNA
 Kundenberaterin
 Elisabeth Tauchnitz
 Tel.: 0341 46243463
 Funk: 0170 6990 500
 E-Mail:
e.tauchnitz@druckhaus-borna.de



Gespräch mit Georg-Ludwig von Breitenbuch



Präsentation des Druckhauses

Bürgermeisterin Anna-Luise Conrad bedankt sich herzlich bei Frau Storch und dem gesamten Team des Hauses Grillensee für die herausragende Umsetzung der Veranstaltung und die damit einhergehende Einhaltung der Hygienemaßnahmen in dieser unsicheren Zeit. Ebenfalls ein großes Dankeschön an die Firma Raumzauber Sinnwelt für die Bereitstellung der Blumensträuße für die Referenten.

Preisübergabe an die Gewinnerin des Quiz zum Heimatwandertag



Antje Denkes aus Ammelshain konnte am 27. Oktober ihren Siegerpreis als Gewinnerin des Quiz zum diesjährigen Heimatwandertag entgegennehmen. Norman Käckermann, Organisator der Veranstaltung, überreichte den Gewinn an die strahlende Siegerin. Sie freut sich über einen Gutschein von Intersport im Wert von 100 Euro. Die Stadt Naunhof bedankt sich ganz herzlich bei der IKK classic und dem Regionalgeschäftsführer Karsten Ullmann, die erneut den Preis zur Verfügung stellten.

Mit Spannung erwartet

Der neue Naunhofer Kalender 2021 ist ab sofort erhältlich. Allein der Blick auf den Titel „Von der Sommerfrische bis zum Erholungsgebiet“ weckt die Neugierde darauf. Die Gestaltung übernahm die Naunhofer Kultur WerkStadt in enger Zusammenarbeit mit den Ortschronisten. Bleiben Sie gespannt und freuen Sie sich auf den neuen Jahresbegleiter. Der Kalender ist erhältlich für 5,50€ in der Stadt- und Touristinformation am Bahnhof, bei Blumen und Floristik Yvonne König in der Langen Straße und im Schreibwarenladen der Netto Filiale in der Brandiser Straße.



Sportjugend-Forum 2020 in Naunhof

Am 24.10.2020 fand im Haus Grillensee in Naunhof erstmalig das Sportjugend-Forum der Sportjugend Landkreis Leipzig statt. Mit Blick auf die bis dahin bestehende Corona-Lage hat sich die Sportjugend Landkreis Leipzig neben den bestehenden Auflagen sehr hohen Hygieneanforderungen gestellt, um eine maximale Sicherheit der rund 45 Teilnehmer/innen und Gäste zu gewährleisten. Unter dem Titel „Verein(t) mit Zukunft“ war es das Ziel der Veranstaltung, die Jugendleiter/innen und jungen Engagierten der Sportvereine zusammenzubringen, um verstärkt den Erfahrungs-, Ideen- und Problemaustausch in der Sportjugendarbeit zu befördern, neue innovative Impulse entstehen zu lassen sowie die Trends der Zeit zu erkennen.

Vor den Augen der Bürgermeisterin Anna-Luise Conrad machten im Rahmen eines Podiumsgesprächs Andreas Woda (Präsident KSB LL), Robert Arendt (Vorstandsmitglied Sportjugend Sachsen) und Carlo Hohnstedter, der als Vorstandsmitglied der Sportjugend LL die Moderation des Gesprächs übernahm, den Aufschlag. Wesentliche Kernpunkte waren einerseits der Appell an die aktuelle Landesregierung, die Erhöhung sowie den Einsatz der Jugendpauschale in den Fokus der Haushaltsverhandlungen zu rücken. Eine diskutierte Senkung dieser wäre ein völlig falsches Signal an alle jungen Menschen, die sich nach der Schule oder Arbeit und an Wochenenden in einem Ehrenamt und damit in ihrer Freizeit für den eigenen Sportverein einsetzen. Weitere Akzente setzten die Podiumsteilnehmer beim Thema Gesundes Aufwachsen von Kindern und Jugendlichen und der damit verbundenen besonderen Leistung, die von Sportvereinen und deren Engagierten im Hinblick auf eine gesamtgesellschaftliche Verantwortung tagtäglich aufgebracht werden. Auch die Themen Nachhaltigkeit im Kontext von Sport und Umwelt, Kinder-



schutz und Demokratiebildung fanden große Resonanz bei den Teilnehmern und Gästen.

Bevor es dann in die einzelnen Workshops („Medienkompetenz im Sportverein“, „Think outside the box – Sei mehr als ‚nur‘ Sportverein!“, „Fit for Kids – Das Bootcamp für Kinder und Jugendliche“) ging, sorgten die Protagonisten des Knalltheaters Leipzig für eine super Aufwärmung der Lachmuskeln, bei der die sportlichen Akteure und Gäste einmal mehr unter Beweis stellten, dass sie über eine gesunde Selbstironie verfügen. Diese ließ sich auch bei der Anfertigung der Erinnerungs-T-Shirts, die die Teilnehmer an diesem Tag erhielten, erkennen.

Der Präsident des Kreissportbundes des Landkreises Leipzig, Andreas Woda, resümierte, dass er begeistert über das Engagement dieser jungen Menschen sei, die sich an diesem Samstag zusammengefunden haben. Er richtet sich mit Nachdruck an die Vorsitzenden der Mitgliedsvereine, diesen jungen Engagierten Gehör zu schenken, sie noch mehr in die Vereinsarbeit einzubeziehen und weniger zu begrenzen. Ein großer Teil der Jugend der Sportvereine hat den Ansporn, die Zukunft ihres Vereins mitzugestalten. Man muss sie lediglich beflügeln und sie in Verantwortung bringen. Dies muss der ureigene Instinkt der Vereine sein, um auch zukünftig und im Wandel der Zeit bestehen zu können – darüber waren sich alle einig.

Der Spielplatz in Ammelshain erstrahlt in vollster Pracht

Schon lange bedurften die Spielgeräte auf dem Spielplatz in Ammelshain einer grundlegenden Oberflächenbehandlung. Der Verein Dorfleben e.V. fühlte sich angesprochen, organisierte die Farbe für das Projekt und setzte es letztlich in Eigenleistung um. Bürgermeisterin Anna-Luise Conrad bedankt sich beim



Dorfleben e.V. und den beteiligten Mitgliedern für ihren Einsatz für ihren Heimatort.

Rathaus und kulturelle Einrichtungen bis mindestens 30. November geschlossen

Aufgrund der steigenden Infektionszahlen ergriff die Stadtverwaltung Naunhof weitere Vorsichtsmaßnahmen im Interesse ihrer Bürgerinnen und Bürger. Das Rathaus und die Stadt- und Touristinformation sind für den öffentlichen Besucherverkehr geschlossen. Dringende Anliegen können selbstverständlich weiterhin nach vorheriger Terminabsprache mit dem jeweiligen Ansprechpartner vorgebracht werden. Ist eine Klärung auch über Telefon, E-Mail oder postalisch möglich, bittet die Stadtverwaltung darum, diese Möglichkeiten zu bevorzugen. Die Einrichtung der Stadtbibliothek

bleibt ebenfalls zunächst bis 30. November geschlossen. Den Besuchern wird die Möglichkeit gegeben, Medienwünsche per Mail oder Telefon zu äußern. Nach Terminvereinbarung werden die gewünschten Medien dann aus dem Bibliotheksfenster ausgegeben. Für Medienrückgaben soll bitte ausschließlich der Rückgabebriefkasten genutzt werden.

Auch das Begegnungszentrum ist seit 2. November für sämtliche Nutzungen geschlossen. Alle geplanten Veranstaltungen und Freizeitaktivitäten für die Seniorinnen und Senioren entfallen ersatzlos zunächst bis 30. November.

Helferzentrale wieder verstärkt in Aktion – Lieferservice-Angebote auf der Homepage

Aufgrund der kritischen Lage reaktiviert die Stadt Naunhof auch wieder die im März bereits aktiv gewesene Freiwilligen- und Helferzentrale.

Sie brauchen Hilfe im Alltag? Wir lassen Sie in dieser schweren Zeit während der Corona Krise nicht allein. Wir sind für Sie da. Sie brauchen eine Einkaufshilfe, Ihr Hund muss Gassi geführt oder das Rezept in der Apotheke eingelöst werden? **Bitte nehmen Sie in Ihrer persönlichen Notsituation des Alltags den Kontakt zu uns auf. Die Helferzentrale ist**

zu erreichen montags bis freitags, 8:00 bis 12:00 Uhr unter Tel. 034293/55152.



Die Stadt Naunhof möchte auch in diesem zweiten Lockdown die Gewerbetreibenden bestmöglich unterstützen und veröffentlicht auf ihrer Internetseite www.naunhof.de unter „Wirtschaft“ die von den Unternehmen angebotenen Abhol- und Lieferservices. Alle Interessenten können so die regionalen Lokalitäten und Gastronomen unterstützen.

Gemeinsame Stellenbörse des Parthelandes ist online

Wer derzeit auf Jobsuche ist, kann sich über einen neuen Service freuen. Auf der Webseite des Parthelandes ist seit kurzem die gemeinsame Stellenbörse der Projektkommunen online. Die Städte Naunhof und Brandis sowie die Gemeinden Borsdorf, Großpösna, Machern, Belgershain und Parthenstein werden künftig all ihre offenen Stellen unter <https://partheland.de/stellenboerse/> veröffentlichen. Bürger/innen können die Angebote nach den Regionen filtern.

Aktuell sind schon einige Stellenausschreibungen, zum Beispiel als Erzieher/in oder Technische/r Sachbearbeiter/in online. Viele weitere werden folgen. Auch neue Funktionen soll die Stellenbörse erhalten. So können interessierte Bürger/innen sich bald direkt über die Webseite auf eine Stelle bewerben. Auf Wunsch soll



es ebenfalls möglich sein, über neue Stellen automatisch per E-Mail informiert zu werden.

Die gemeinsame Stellenbörse ist eine von zahlreichen Maßnahmen, die die Kommunen im Partheland bereits umgesetzt haben und noch umsetzen werden. Um Ressourcen zu bündeln und die Attraktivität der Region nach außen zu steigern, arbeiten die Städte und Gemeinden seit Ende 2018 zusammen. Erst kürzlich wurde das Partheland-Logo der Öffentlichkeit vorgestellt und die Webseite dem entsprechenden Design angepasst. Weitere aktuelle Projekte sind unter anderem die Entwicklung einer Partheland-App und eines Wanderwegekonzepts.

Naunhofer Adventszauber abgesagt – Lebendiger Adventskalender soll stattfinden



Die Naunhofer Kultur WerkStadt musste aufgrund der Corona-Pandemie den diesjährigen Weihnachtsmarkt absagen. Grundlage ist die am 2. November in Kraft getretene Corona-Schutzverordnung für den Freistaat Sachsen, die die Durchführung von Weihnachtsmärkten bis 30. November verbietet.

Nach bisheriger Planung sollte der Markt in einer kleinen Variante wie immer am ersten Adventswochenende, am 28. und 29. November, ausgerichtet werden. Wegen der Corona-Pandemie waren Essensstände und Glühweinverkauf schon vor der nun gänzlichen Absage auf ein Minimum begrenzt worden.

Die Innenstadt wird aber dennoch wie gewohnt weihnachtlich geschmückt. Auf dem Marktplatz wird am 20. November ein Weihnachtsbaum aufgestellt, der ab dem 29. November festlich geschmückt erstrahlen wird und bis ins neue Jahr stehen bleibt.

Aber bekanntlich stirbt die Hoffnung zuletzt. Deshalb hält die Kultur WerkStadt vorerst an der Idee des geplanten „Lebendigen Adventskalenders“ fest. Vom 1.-24. Dezember werden täglich kreative, unterhaltende oder künstlerische Angebote vorgehalten. Verschaffen Sie sich gern einen Überblick auf den Seiten 18 bis 19 hier in den Naunhofer Nachrichten und melden Sie sich bei Interesse an der jeweiligen Veranstaltung gern schon jetzt unter den angegebenen Kontaktdaten an. Denn viele Angebote sind nur für wenige Personen vorgesehen. Ob alles wie geplant stattfinden kann, wird die aktuelle Pandemieentwicklung zeigen. Sie werden hierzu weiterhin auf dem aktuellen Stand gehalten und kurzfristig über lokale Medien informiert.

Straßensanierung bei Fuchshain

Die Verbindungsstraße zwischen Threna und Fuchshain (K 8361) wird zwischen dem Autobahnzubringer und Fuchshain im Zeitraum vom 23. November bis zum 4. Dezember für den Verkehr voll gesperrt.

Grund ist die Sanierung von Rissen auf der Fahrbahn.

Während der Zeit der Baumaßnahme ist das Wohngebiet nur über die Feldstraße zu erreichen.

Die Arbeiten finden im Auftrag des Landkreises Leipzig statt.

Ausschreibung Teichpacht für den „Heergrasteich“ Ammelshain

Die Teichpacht wird auf der Grundlage der Bestimmungen des Sächsischen Fischereigesetzes (SächsFischG) vom 09.07.2007, zuletzt geändert durch Gesetz vom 29.04.2012 vergeben.

Pachtobjekt:

Bezeichnung:

Heergrasteich zuzüglich 2m Uferstreifen zur Pflege

Flurstück Nr.: 7/1 der Gemarkung Ammelshain

Größe: 6.400 m²

Eigentümer: Stadt Naunhof

Pachtzins: 54,40 € pro Jahr

Laufzeit: 12 Jahre



Die Bewerber müssen im Besitz eines gültigen Fischereischeines sein. Er ist der Bewerbung in Kopie beizufügen.

Bewerbungsschreiben sind bis zum **18.12.2020**

an die

Stadtverwaltung Naunhof

Bauamt

Markt 1, 04683 Naunhof

zu richten.

Mundschutz oder Maske – der Unterschied kurz erklärt

Die seit dem 2. November geltende neue Corona-Schutzverordnung ist inzwischen jedem bekannt. Der 2. Lockdown trifft viele hart, betrifft er doch jeden einzelnen im privaten Bereich und viele Unternehmen und Gewerbetreibende, deren Existenzen auf dem Spiel stehen. Dennoch sollten sich alle an die geltenden Regeln halten, um das Infektionsrisiko einzudämmen. In der Praxis begegnen den Mitarbeiter/innen des Rathauses immer wieder Einzelfälle, wo es Fragen oder gar Unstimmigkeiten zu den Schutzverordnungen gegen das Corona-Virus gibt. Was ist erlaubt, was nicht? Muss ich eine Maske tragen oder nicht? Der Unterschied zwischen einer Mund-Nasen-Bedeckung und dem immer beliebter werdenden Visier wird durch das Robert-Koch-Institut wie folgt erklärt: Das Tragen einer textilen Mund-Nasen-Bedeckung in

bestimmten Bereichen dient vor allem dem Fremdschutz. Nach Einschätzung des Robert-Koch-Institutes kann das Tragen eines Visiers nicht den gleichen Schutz wie eine eng am Gesicht anliegende textile Mund-Nasen-Bedeckung vermitteln. Daher stellen Visiere keinen grundsätzlichen Ersatz für eine textile Mund-Nasen-Bedeckung dar. Wenn allerdings das (dauerhafte) Tragen einer textilen Mund-Nasen-Bedeckung aus medizinischen Gründen nicht möglich ist bzw. gesundheitliche Probleme verursacht, kann ein Visier (im Einzelfall) eine sinnvolle Alternative darstellen.

Kann aus gesundheitlichen Gründen kein Mund-Nasen-Schutz getragen werden, benötigt man ein ärztliches Attest. Dies ist, wie es der Name schon sagt, von einem Arzt auszustellen. Eine Bescheinigung durch einen Heilpraktiker ist hier nicht ausreichend. Deshalb



abschließend die Bitte: Helfen Sie uns und auch sich selbst, indem Sie den Anordnungen aus der neuesten Corona-Schutzverordnung nachkommen durch Anlegen der Mund-Nase-Maske, regelmäßiges Händewaschen und Desinfizieren, dort wo es angezeigt und angemessen ist.

Vielen Dank und bleiben Sie gesund.



Kontakt

Stadt Naunhof | Markt 1

04683 Naunhof

Tel. 034293/42-0

Fax. 034293/42-114

E-Mail: info@naunhof.de

www.naunhof.de

*Einfach
QR-Code scannen*



Aus dem Bauhof

Auch im Oktober hat der Bauhof das Stadtbild verschönert und notwendige Sanierungs- und Reparaturarbeiten ausgeführt.

Besonders zu nennen ist das Projekt des Anlegens einer Blühwiese in der Ladestraße. Die Sächsische Landesstiftung Natur und Umwelt stellte im Rahmen des Projektes „Puppenstuben gesucht – Blühende Wiesen für Sachsens Schmetterlinge“ kostenlos 12,5 kg gebietseigenes zertifiziertes Saatgut für geeignete Flächen zur Verfügung. Damit soll eine langfristige insektenfreundliche Bewirtschaftung sichergestellt werden und die Fläche als Lebensraum für viele Insektenarten dienen. Der Bauhof hat die Fläche eingeebnet, Muttererde aufgebracht und das Saatgut verarbeitet.

Ein neues Spielgerät zum Trainieren der Motorik zielt den Spielplatz an der Grundschule und wird viele Kinderaugen



strahlen lassen. Auch in der Kita Amelshain erfolgte der erweiterte Anbau an eine bereits vorhandene Spielkombination. Und die Kinder in Fuchshain können sich über ein neues Federtier auf dem Spielplatz freuen.

Die Schließzeit des Waldbades wird auch in dieser Saison für umfangreiche Modernisierungsarbeiten genutzt. Zukünftig soll den trockenen Sommern durch Installation einer Bewässerungsanlage für den Rasen vorgebeugt werden.



Dazu verlegte der Bauhof die notwendigen Wasserleitungen und Stromanschlüsse. Somit wird auch im kommenden Jahr eine grüne saftige Wiese der perfekte Platz für alle Sonnenhungrigen sein.



Aus dem Einwohnermeldeamt

Neuerungen in der Personalausweisgebührenverordnung und Einführung einer eID-Karte für Unionsbürger ab dem 01. Januar 2021

Im Herbst 2010 wurde der digitale Personalausweis in Scheckkartenformat eingeführt.

Zehn Jahre lang wurde der Ausweis für 28,80 € erstellt und jedem Bürger ab dem 24. Lebensjahr ausgehändigt. Ab dem 01.01.2021 wird das Dokument für Antragsteller ab dem 24. Lebensjahr 37,00 € kosten. Dokumente für unter 24-Jährige kosten weiterhin 22,80 €. Für die nachträgliche Aktivierung der Online-Ausweisfunktion und Änderung der PIN entfällt ab Januar 2021 die Extra-Gebühr von 6,00 €.

Für Unionsbürger und Angehörige des Europäischen Wirtschaftsraums besteht ab 01.01.2021 die Möglichkeit,

eine elektronische Identifikationskarte (eID-Karte) zu beantragen. Diese Karte ersetzt kein Personaldokument. Der Besitzer kann damit seine Identität gegenüber öffentlichen und nichtöffentlichen Stellen nachweisen. Diese eID-Karte kann am Hauptwohnsitz für 37,00 € beantragt werden, wenn der Antragsteller das 16. Lebensjahr vollendet hat. Grundlage für die Änderung ist die „Zweite Verordnung zur Änderung der Passverordnung, der Personalausweisverordnung und der Personalausweisgebührenverordnung vom 15.10.2020“. Bekanntmachung im Bundesgesetzblatt Teil 1 Nr. 47 vom 22.10.2020

Bevölkerungsentwicklung in Naunhof

Einwohnerzahl per 30.09.2020 8.778
(Stand zum 02.11.2020)
Geburten 4

Sterbefälle	3
Zuzüge	39
Wegzüge	18
Einwohnerzahl per 31.10.2020	8.800
(zum 02.11.2020)	

Mitteilung aus dem Fundbüro

Im **Oktober** wurden nachfolgende Gegenstände im Fundbüro der Einwohnermeldestelle abgegeben.

1 x Handy
1 x Autoschlüssel
1 x Brille
1 x Damenrad

Sollten Sie Gegenstände aus den Vormonaten vermissen, können Sie sich auch telefonisch unter 034293/42-129 oder 034293/42-127 melden.

Aus dem Bauamt

Erweiterung des Schulgebäudes der Grundschule

Endlich sind am Erweiterungsbau der Grundschule bis auf Restleistungen die Rohbauarbeiten abgeschlossen. Auch die Dachabdichtungen wurden bereits aufgebracht. Gegenwärtig erfolgt der Einbau der Fenster im ersten und zweiten Geschoss. Parallel dazu beginnen nun auch die Trockenbauarbeiten im Gebäude, welche die Voraussetzungen für den Elektriker und Heizungsbauer bilden.

Diese Maßnahme wird mitfinanziert mit Steuermitteln auf Grundlage des vom Sächsischen Landtag beschlossenen Haushaltes.



Glasfaserausbau in Naunhof geht voran

Nachdem die Verlegearbeiten in Ammelshain, Erdmannshain, Eicha, Albrechtshain und Fuchshain fast abgeschlossen sind, geht die Bautätigkeit in Naunhof und Lindhardt zügig weiter.

Da bereits viele Mängelmeldungen am Deckenschluss an die Stadtverwaltung erfolgten, weist das Bauamt darauf hin, dass der Deckenschluss nur provisorisch erfolgt. Erst nach Abschluss aller Arbeiten (auch der Hausanschlüsse) wird der Deckenschluss endgültig ausgeführt und der Zustand wie vor der Baumaßnahme wiederhergestellt. Die Schlussabnahme erfolgt nach Beendigung der Tiefbauarbeiten.

- Hinweise können jederzeit an Frau Katrin Ekelmann aus dem Bauamt (Ekelmann-bauamt@naunhof.de) gesendet werden. Die Bauleiter der beauftragten Firmen werden dann darüber in Kenntnis gesetzt.

Der Eigenbetrieb Wasserversorgung Naunhof informiert

Wasserzählerablesung 2020

Nach § 21 der Wasserversorgungsatzung der Stadt Naunhof (WVS vom 28.05.2009) führt der Eigenbetrieb Wasserversorgung Naunhof in der Zeit vom

23.11.2020 bis 31.12.2020

im Versorgungsgebiet Naunhof einschließlich der Ortsteile Albrechtshain, Eicha, Erdmannshain, Ammelshain, Lindhardt und Fuchshain die Zählerablesung zur Abrechnung von Trink- und Abwassergebühren durch. Die zur Ablesung eingesetzten Arbeitskräfte sind durch Betriebsausweise der Stadt Naunhof, Eigenbetrieb Wasserversorgung legitimiert. Der Eigenbetrieb bittet darum, die Zählereinrichtungen freizuhalten und die vorhandenen Wasserzähler in einem sauberen und begehbaren Zustand zu halten. Sollten die Ableser Sie nicht persönlich antreffen, so finden Sie in Ihren Briefkästen eine Information mit der Bitte, den Zähler selbst abzulesen und den Stand zu übermitteln.

Bei Garten- und Bungalowgrundstücken können die Zählerstände schriftlich oder telefonisch mitgeteilt oder ein Ablesetermin vereinbart werden.

- Kontakt:
für das Stadtgebiet Naunhof:
Frau Endter, Tel. 034293 42152
für die Ortsteile:
Frau Ekelmann, Tel. 034293 42151

Schutz des Trinkwasserzählers

Die kalte Jahreszeit steht wieder unmittelbar bevor. Der Eigenbetrieb Wasserversorgung weist darauf hin, dass Zählereinrichtungen vor Schnee und Eis frostsicher geschützt werden müssen. Dazu sollte der Zähler im Schacht abgelesen und anschließend die darin befindliche Wasseruhr abgedeckt werden. Für leerstehende Gebäude gilt insbesondere, die Rohre zu entleeren, das Wasser abzustellen und den Zähler ebenso frostsicher zu schützen.

Die Stadt Naunhof gratuliert recht herzlich

Wir gratulieren zur Geburt

Am 15. September
Julia und Carlo Wenzel aus Naunhof
Geburt Sohn Tizian

Am 20. September
Doreen Wilhelm und Uwe André Müller aus Lindhardt
Geburt Tochter Sophia

Am 22. September
Melanie Karich aus Ammelshain
Geburt Tochter Lara Alexandra

Wir gratulieren zum Geburtstag

Am 16. November
Werner Jarczewski aus Naunhof
zum 85. Geburtstag

Am 27. November
Renate Schurig aus Naunhof
zum 80. Geburtstag

Wir gratulieren zum Eheschließung

„Kein Weg ist zu weit um dort anzukommen, wo das Herz zuhause ist.“
-Unbekannt -

Am 23.10.2020
Herr Frank Weidling und Frau Anke Schedletzky, beide wohnhaft in Naunhof

Am 24.10.2020
Herr Markus Alexander Schön und Frau Peggy Nancy Schön, geborene Thiel wohnhaft in Borsdorf und Bad Lausick

Am 30.10.2020
Michael Heilmann und Vicky Heilmann, geb. Schaarschmidt, beide wohnhaft in Belgershain, OT Threna

Am 06.11.2020
Andreas Hnat und Cindy Dwijaynani Adiputri, beide wohnhaft in Parthenstein, OT Großsteinberg

Aus der Arbeit der Freiwilligen Feuerwehr

Neuer Ortswehrleiter in Ammelshain gewählt

Die Verantwortung für eine Feuerwehr zu tragen ist groß. Doch nicht immer lassen sich der Wunsch zur Übernahme dieser ehrenamtlichen Aufgabe und berufliche und familiäre Verpflichtungen unter einen Hut bringen. Mit dieser Begründung erklärte Kamerad Martin Michael Anfang August offiziell seinen Rücktritt vom Amt als Ortswehrleiter in Ammelshain gegenüber der Bürgermeisterin und dem Stadtwehrleiter. Das hatte zur Folge, dass gemäß Feuerwehrsatzung der Stadt Naunhof das Amt durch Neuwahl im Briefwahlverfahren zu besetzen war. Am 15. Oktober fand im Ammelshainer Gerätehaus die Stimmauszählung statt. Im Ergebnis votierten alle abgegebenen Stimmen für Kamerad Marcel Nollau.

Gern hätte Bürgermeisterin Anna-Luise Conrad die Überreichung der Urkunde zur Bestellung als Ortswehrleiter in einem größeren Rahmen vorgenommen. Aufgrund der aktuellen Kontaktbeschränkungen fand dieser Akt nun Anfang November in kleinem Kreis von Orts- und Stadtwehrleitung statt. Gleichwohl bedankte sich die Bürgermeisterin für die Bereitschaft zur Übernahme dieser anspruchsvollen ehrenamtlichen Aufgabe und wünschte Gesundheit, Kraft und Ausdauer für das Amt.

Aktuelles aus der Ortsfeuerwehr Fuchshain

Auch in Fuchshain gab es personelle Änderungen. Kamerad Malte Friedrich hat im Juli offiziell seinen Rücktritt vom Amt des Ortswehrleiters erklärt. Da für eine Neuwahl für dieses Amt derzeit kein Kamerad mit den entsprechenden für diese Dienststellung erforderlichen



Kamerad Florian Demand mit der Urkunde zur erfolgreich bestandenen Weiterbildung zum Gruppenführer – ein wichtiger Baustein zum Fortbestand der Ortsfeuerwehr Fuchshain



Neuer Ortswehrleiter in Ammelshain, Kamerad Marcel Nollau

fachlichen Kenntnissen und Erfahrungen zur Verfügung steht, fanden verschiedene Gespräche zum Fortbestand der Ortsfeuerwehr Fuchshain mit allen Beteiligten statt. Dabei sprachen sich die aktiven Kameraden dafür aus, sich bis auf weiteres als „Löschgruppe der Ortsfeuerwehr Naunhof“, wie es die Feuerwehrsatzung ermöglicht, anzugliedern. Die Ortswehrleitung Naunhof hat sich ihrerseits bereiterklärt, diese Verantwortung mit zu übernehmen, um damit den Wiederaufbau zu einer selbständig handlungsfähigen Ortsfeuerwehr Fuchshain zu unterstützen. Der stellvertretende Ortswehrleiter, Kamerad Florian Demand, absolvierte im Oktober den „Gruppenführer-Lehrgang“ an der Landesfeuerwehrschule Nardt. Oberstes Ziel ist der Ausbau des Personalbestandes. In einem weiteren Treffen am 12. Oktober verständigten sich dazu auch der Ortschaftsrat sowie die beiden Fuchshainer Vereinsvorsitzenden gemeinsam mit den aktiven Kameraden, der Stadtwehrleitung und Bürgermeisterin Anna-Luise Conrad. Nur gemeinsam kann es gelingen, geeignete Einwohner des Ortsteiles für dieses Ehrenamt zu gewinnen, bei dem es darum geht, anderen zu helfen und sich gesellschaftlich zu engagieren. Weitere Informationen unter: ortswehrleitung-fuchshain@naunhof.de oder stadtwehrleitung@feuerwehr-naunhof.de.

Feuerwehr bedankt sich für Spende von wiederverwendbaren Masken

Eine fleißige Naunhofer Schneiderin hat in ihrer Freizeit zahlreiche Mund-Nasenschutz-Masken für die Einsatzabteilung der Ortsfeuerwehr Naunhof genäht. Für den Einsatz selbst steht den Kameraden selbstverständlich den Vorschriften entsprechende Schutzausrüstung, wie Anzüge, Handschuhe, FFP2-Masken zur Verfügung. Die gespendeten Stoffmasken eignen sich jedoch gut für die Nutzung bis zur Ankunft am Einsatzort bzw. auf dem Rückweg. Sie sind waschbar und belasten Dank ihrer Wiederverwendung weniger die Umwelt. Vielen Dank für diese tolle Unterstützung.



Öffentliche Bekanntmachung

Sitzung des Finanzausschusses am 1. Oktober 2020

Anzahl der Mitglieder: 6 Stadträte und Bürgermeisterin Anna-Luise Conrad als Vorsitzende

Anwesend:

Bürgermeisterin Anna-Luise Conrad (parteilos)
StR Funke (Fraktion UWV/FDP/WVA)
StR Lehmann (AfD-Fraktion)
StR Schramm (CDU)
StR Dr. Kinne (FW Fu)
StR Heikes (BiN)

Entschuldigt:

StR Schäfer (Fraktion DIE LINKE./GRÜNE)
Stellvertreter StR Plischke (Fraktion DIE LINKE./GRÜNE)

1. Bekanntgabe nicht öffentlich gefasster Beschlüsse aus der Sitzung am 10.09.2020

1.1 Es wurde einstimmig die Niederschlagung von Miete und Betriebskosten in Höhe von 1.758,38 Euro beschlossen.

1.2 Es wurde einstimmig die Niederschlagung von Miete und Betriebskosten einschließlich Nebenforderungen in Höhe von 5.034,89 Euro beschlossen.

1.3 Der Finanzausschuss hat einstimmig den Beschluss des Finanzausschusses vom 10.10.2019 über die Stundung des Ausgleichsbetrages in Höhe von 1.100,00 Euro und in Höhe von 4.1140,00 Euro für ein Grundstück im Sanierungsgebiet Innenstadt bestätigt.

1.4 Der Finanzausschuss hat einstimmig den Beschluss des Finanzausschusses vom 10.10.2019 zur Stundung und Ratenzahlung des Ausgleichsbetrages für ein Grundstück im Sanierungsgebiet Innenstadt in Höhe von 3.128,00 Euro bestätigt.

1.5 Der Finanzausschuss hat einstimmig den Beschluss des Finanzausschusses vom 10.10.2019 zur Stundung und Ratenzahlung des Ausgleichsbetrages für ein Grundstück im Sanierungsgebiet Innenstadt in Höhe von 1.840,00 Euro bestätigt.

1.6 Der Finanzausschuss hat einstimmig den Beschluss des Finanzausschusses vom 07.11.2019 zur Stundung und Ra-

tenzahlung einer Gewerbesteuernachzahlung in Höhe von 21.025,25 Euro bestätigt.

1.7 Der Finanzausschuss hat einstimmig den Beschluss des Finanzausschusses vom 07.11.2019 zur zinslosen Stundung einer Gewerbesteuernachzahlung und Nachzahlungszinsen in Höhe 3.153,38 Euro bestätigt.

1.8 Der Finanzausschuss hat einstimmig den Beschluss des Finanzausschusses vom 07.11.2019 zur Stundung und Ratenzahlung des Ausgleichsbetrages für ein Grundstück im Sanierungsgebiet Innenstadt einschließlich Nebenforderungen, Säumniszuschlägen und Mahngebühren in Höhe von 1.055,00 Euro bestätigt.

1.9 Der Finanzausschuss hat einstimmig den Beschluss des Finanzausschusses vom 05.12.2019 zur Stundung und Ratenzahlung des Ausgleichsbetrages für ein Grundstück im Sanierungsgebiet Innenstadt in Höhe von 3.277,00 Euro bestätigt.

1.10 Der Finanzausschuss hat einstimmig den Beschluss des Finanzausschusses vom 05.12.2019 zur Stundung und Ratenzahlung von Miete und Betriebskosten einer Mieterin bestätigt.

1.11 Der Finanzausschuss hat einstimmig den Beschluss des Finanzausschusses vom 06.02.2020 zur Ratenzahlung für eine Gewerbesteuernachzahlung aus dem Jahr 2018 in Höhe von 728,55 Euro bestätigt.

2. Öffentlich gefasste Beschlüsse

2.1.1. Der Finanzausschuss hat einstimmig die Gewährung einer Förderung entsprechend der Förderrichtlinie für Sport und Kultur der Stadt Naunhof für den BSC VICTORIA Naunhof e.V. für die Beschaffung von Ausrüstung für den Trainingsbetrieb der Abteilung Handball für die benannten Ausrüstungsgegenstände mit einer Anteilsfinanzierung in Höhe von 480,00 Euro beschlossen.

2.1.2 Der Finanzausschuss hat einstimmig die Gewährung einer Förderung entsprechend der Förderrichtlinie für Sport und Kultur der Stadt Naunhof für den BSC VICTORIA Naunhof e.V. für die Beschaffung von Ausrüstung für den Trainingsbetrieb der Abteilung Leichtathletik für die beantragten Ausrüstungsgegenstände mit einer Anteilsfinanzierung in Höhe von 485,00 Euro beschlossen.

2.1.3 Der Finanzausschuss hat einstimmig die Gewährung einer Förderung entsprechend der Förderrichtlinie für Sport und Kultur der Stadt Naunhof für den BSC VICTORIA Naunhof e.V. für die Beschaffung von Ausrüstung für den Trainingsbetrieb der Abteilung Schwimmen für die beantragten Ausrüstungsgegenstände mit einer Anteilsfinanzierung in Höhe von 215,00 Euro beschlossen.

2.1.4 Der Finanzausschuss hat einstimmig die Gewährung einer Förderung entsprechend der Förderrichtlinie für Sport und Kultur der Stadt Naunhof für den BSC VICTORIA Naunhof e.V. für die Beschaffung von Ausrüstung für den Trainingsbetrieb der Abteilung Tatsukai in Form von 2 Rolltransportbehältern mit einer Anteilsfinanzierung in Höhe von 420,00 Euro beschlossen.

2.1.5 Der Finanzausschuss hat einstimmig die Gewährung einer Förderung entsprechend der Förderrichtlinie für Sport und Kultur der Stadt Naunhof für den BSC VICTORIA Naunhof e.V. für die Qualifikation C-Trainer-Lizenz (Grundlehrgang) in einer anteiligen Höhe von 30,00 Euro beschlossen.

2.2 Mit 6 Gegenstimmen wurde der Antrag auf Gewährung einer Förderung entsprechend der Förderrichtlinie für Sport und Kultur der Stadt Naunhof für den Kleingartenverein Sonnenschein e.V. Naunhof als Anteilsfinanzierung in Höhe von 2.000,00 Euro für die Errichtung von 85 Meter Doppelstabmattenzaun abgelehnt.

2.3 Der Finanzausschuss hat einstimmig die Gewährung einer Förderung entsprechend der Förderrichtlinie für Sport und Kultur der Stadt Naunhof für die Bikerfreunde Ammelshain e.V. im Rahmen einer Anteilsfinanzierung in Höhe von 2.000,00 Euro für die Erneuerung des Dachstuhls des Vereinsgebäudes in der Hauptstraße 28a in Ammelshain beschlossen.

2.4.1 Der Finanzausschuss hat einstimmig die Gewährung einer Förderung entsprechend der Förderrichtlinie für Sport und Kultur der Stadt Naunhof für den Schachclub Naunhof e.V. in Form eines Erlasses der Nutzungsgebühr für den Bürgersaal für das 20. Weihnachtsblitzturnier am 19.12.2020 in Höhe von 90,00 Euro beschlossen.

2.4.2 Der Finanzausschuss hat einstimmig die Gewährung einer Förderung entsprechend der Förderrichtlinie für Sport und Kultur der Stadt Naunhof für den Schachclub Naunhof e.V. für die Teilnahme der Nachwuchsabteilung (U8, U10, U12) an Einzel- und Mannschaftswettkämpfen in Höhe von 150,00 Euro beschlossen.

2.5.1 Der Finanzausschuss hat einstimmig die Gewährung einer Förderung entsprechend der Förderrichtlinie für Sport und Kultur der Stadt Naunhof für den SV Naunhof 1920 e.V. für die Anschaffung eines Rasentraktors mit einer Anteilsfinanzierung in Höhe von 2.000,00 Euro beschlossen.

2.5.2 Der Finanzausschuss hat einstimmig die Gewährung einer Förderung entsprechend der Förderrichtlinie für Sport und Kultur der Stadt Naunhof für den SV Naunhof 1920 e.V. in Höhe von 250,00 Euro als Jubiläumswendung anlässlich des 100jährigen Bestehens des Vereins beschlossen.

2.5.3 Mit 6 Gegenstimmen wurde der Antrag des SV Naunhof 1920 e.V. auf Gewährung einer Förderung entsprechend der Förderrichtlinie für Sport und Kultur der Stadt Naunhof für die Qualifikation C-Trainer-Lizenz anteilig in Höhe von 1.050,00 Euro abgelehnt.

2.5.4 Mit 6 Gegenstimmen wurde der Antrag des SV Naunhof 1920 e.V. auf Gewährung einer Förderung entsprechend der Förderrichtlinie für Sport und Kultur der Stadt Naunhof für die Instandsetzung von 2 Spielerkabinen auf dem Kunstrasenplatz mit einer Anteilsfinanzierung in Höhe von 450,00 Euro abgelehnt.

2.5.5 Der Finanzausschuss hat einstimmig die Gewährung einer Förderung entsprechend der Förderrichtlinie für Sport und Kultur der Stadt Naunhof für den SV Naunhof 1920 e.V. für die Bereitstellung von Pokalen/Urkunden für die im Winterhalbjahr stattfindenden Hallenturniere als Anteilsfinanzierung in Höhe von 500,00 Euro beschlossen.

2.6.1 Der Finanzausschuss hat einstimmig die Gewährung einer Förderung entsprechend der Förderrichtlinie für Sport und Kultur der Stadt Naunhof für den AktivSport Saxonia e.V. für die Anschaffung von Kleinsportgeräten für den Breiten- und Seniorensport mit einer Anteilfinanzierung in Höhe von 457,92 Euro beschlossen.

2.6.2 Der Finanzausschuss hat einstimmig die Gewährung einer Förderung entsprechend der Förderrichtlinie für Sport und Kultur der Stadt Naunhof für den AktivSport Saxonia e.V. für die Ausrichtung der Deutschen Kinder- und Jugendmeisterschaften im Kyokus-hin Karate 2020 mit einer Anteilsfinanzierung in Höhe von 2.000,00 Euro beschlossen.

2.7.1 Der Finanzausschuss hat einstimmig die Gewährung einer Förderung entsprechend der Förderrichtlinie für Sport und Kultur der Stadt Naunhof für den TSV 1884 Naunhof e.V. für die Anschaffung von zwei Leichtturnmatten für den Kinder- und Vorschulsport mit einer Anteilsfinanzierung in Höhe von 200,00 Euro beschlossen.

2.7.2 Mit 6 Gegenstimmen wurde entsprechend der Förderrichtlinie für Sport und Kultur der Stadt Naunhof der Antrag des TSV 1884 Naunhof auf eine Jubiläumswendung anlässlich des 136jährigen Bestehens abgelehnt.

2.8.1 Der Finanzausschuss hat einstimmig den Beschluss vom 10.09.2020 zur Bestätigung des Beschlusses des Finanzausschusses vom 07.11.2019 über die Gewährung von Förderungen an den BSC Victoria Naunhof e.V. aufgehoben.

2.8.2 Der Finanzausschuss hat einstimmig die Beschlussfassung des Finanzausschusses vom 07.11.2019 über die Gewährung von Förderungen auf der Basis der vorliegenden Anträge des BSC Victoria Naunhof e.V. entsprechend der Förderrichtlinie für Sport und Kultur der Stadt Naunhof für

- den Erlass der Nutzungsgebühr für die Turnhalle der Grundschule in Höhe von 70,00 Euro für das 28. Handball mit Musik am 04.05.2019;
- die Ausbildung zum lizenzierten Übungsleiter sowie die Fortführung der Ausbildung in Höhe von insgesamt 585,00 Euro;
- die 23. Naunhofer Weihnachtspyramide am 28.12.2019 in Höhe von 350,00 Euro;
- Geräte für den Trainingsbetrieb der Abteilung Kampfsport in Höhe von 572,50 Euro;
- die Ablegung des Sportabzeichens für Kinder, Jugendliche und Erwachsene in Höhe von 482,62 Euro bestätigt.

Öffentliche Bekanntmachung

Sitzung des Ortschaftsrates Lindhardt am 8. Juli 2020

Anzahl der Mitglieder: Ortsvorsteher Bernd Pohl und 5 Ortschaftsräte

Anwesend: OV Pohl, OR Kendschek, OR Fleischer, OR Altmann

Entschuldigt: OR Amberger, ORin Kabus

Zum Antrag auf Baugenehmigung für den Neubau eines Einfamilienhauses mit Doppelcarport auf dem Flurstück 1288/5 der Gemarkung Naunhof, Rosa-Luxemburg-Straße 8c wurde einstimmig das Einvernehmen erteilt.

Öffentliche Bekanntmachung

aus der Sitzung des Ortschaftsrates Lindhardt am 14. Oktober 2020

Anzahl der Mitglieder: Ortsvorsteher Bernd Pohl und 5 Ortschaftsräte

Anwesend: OV Pohl, OR Kendschek, ORin Kabus, OR Altmann

Entschuldigt: OR Amberger, OR Fleischer

Im Rahmen der Anhörung wurde einstimmig dem Verkauf des Grundstücks Wasserweg 1 in Lindhardt, Flurstück 1262/1 der Gemarkung Naunhof mit einer Größe von 835 m² an die Naunhofer Wohnbau GmbH zu einem Kaufpreis in Höhe von 37.000,00 Euro unter Erteilung von Auflagen zugestimmt. Die Auflagen wurden mit 3 Zustimmen und 1 Gegenstimme wie folgt ergänzt:

1. Die Erneuerung/Sanierung des Daches und der Dachentwässerung ist sofort umzusetzen.
2. Ein barrierefreier Zugang für Rollstuhlfahrer ist sofort herzurichten.
3. Es wird ein Mieterschutz vereinbart.
4. Es wird eine Zweckbindung des Gebäudes als Gaststätte und als öffentlicher Raum für Wahlen und Ortsveranstaltungen vereinbart.

Öffentliche Bekanntmachung

Sitzung des Stadtrates am 15. Oktober 2020

Anwesend

Bürgermeisterin Conrad (parteilos)
StR Blankenburg (Fraktion UWV/FDP/WVA)
StRin Meinel (Fraktion UWV/FDP/WVA)
StRin Naumann (AfD-Fraktion)
StR Lehmann (AfD-Fraktion)
StR Beulitz (AfD-Fraktion)
StR Plischke (Fraktion DIE LINKE/GRÜNE)
StR Eichhorn (Fraktion DIE LINKE/GRÜNE)
StR Schäfer (Fraktion DIE LINKE/GRÜNE)
StR Schramm (CDU)
StRin Wegel (CDU)
StR Dr. Kinne (FW Fu)
StR Uhrlich (FW Fu)
StR Schaller (BiN)
StR Heikes (BiN)

Entschuldigt

StR Funke (Fraktion UWV/FDP/WVA)
StR Kadyk (Fraktion UWV/FDP/WVA)

1. Mit 13 Zustimmen und 2 Enthaltungen wurde der Verkauf des Grundstücks Am Mühlbach 18 in Ammels-hain an die Naunhofer Wohnbau GmbH unter Erteilung von Auflagen beschlossen.
2. Mit 13 Zustimmen und 2 Enthaltungen wurde der Verkauf des Grundstücks Wasserweg 1 in Lindhardt an die Naunhofer Wohnbau GmbH unter Erteilung von Auflagen beschlossen.

3. Mit 14 Zustimmen und 1 Enthaltung wurde der Verkauf des Grundstückes Semmelbergstraße 7 in Naunhof und die Bestellung von Grundpfandrechten vor Eigentumsumschreibung beschlossen.
4. Der Stadtrat hat einstimmig den Abschluss eines Grundstückstauschvertrages zwischen der Stadt Naunhof und der SEM Immobilien GmbH mit Sitz in 15806 Zossen beschlossen.
5. Mit 5 Zustimmen, 7 Gegenstimmen und 2 Enthaltungen wurde der Antrag zur Wahrnehmung des gesetzlichen Vorkaufsrechts für die Teilfläche von ca. 220 m² des Flurstücks 594/1 der Gemarkung Naunhof gem. §§ 24, 25 und 28 BauGB abgelehnt. StRin Naumann war während der Beratung nicht im Sitzungsraum anwesend und hat nicht mit abgestimmt.
6. Der Stadtrat hat einstimmig die zum Entwurf des Bebauungsplanes „Handel und Gewerbe im Seepark an der Brandiser Straße“ eingegangenen Stellungnahmen im Rahmen der Beteiligung gemäß §§ 3 Abs. 2 und 4 BauGB entsprechend den Vorschlägen abgewogen.
7. Der Stadtrat hat einstimmig den Bebauungsplan „Handel und Gewerbe im Seepark an der Brandiser Straße“ der Stadt Naunhof als Satzung beschlossen.
8. Der Stadtrat hat einstimmig die außerplanmäßige Ausgabe in Höhe von 44.000,00 Euro für den Umbau

LED in Naunhof zu Lasten des Ergebnisses und der Liquidität beschlossen.

9. Der Stadtrat hat einstimmig die von der Bevölkerung vorgeschlagenen Bürgerinnen und Bürger für die Auszeichnung mit der Ehrennadel der Stadt Naunhof bestätigt und die überarbeiteten Verfahrensregeln der Stadt Naunhof für die Würdigung ehrenamtlich tätiger Bürgerinnen und Bürger beschlossen.
10. Der Stadtrat hat einstimmig den Gesellschaftsvertrag der Naunhofer Wohnbau GmbH beschlossen.

Aus der Geschäftsstelle des Stadtrates

► **Stadtrat**

Die nächste Sitzung des Stadtrates findet am Donnerstag, den 19. November um 19:00 Uhr statt. Den Sitzungsort entnehmen Sie bitte den Aushängen in den Schaukästen der Stadt Naunhof.

Die Tagesordnungen der Sitzungen werden jeweils vier Tage vor der Sitzung in den Schaukästen der Stadt Naunhof, für die Sitzungen der Ortschaftsräte in den Schaukästen des jeweiligen Ortsteiles, bekannt gegeben. Weitere Informationen erhalten Sie auf der Homepage der Stadt Naunhof unter www.naunhof.de/ Ratsinformationsdienst.



Kontakt

Stadt Naunhof | Markt 1
04683 Naunhof
Tel. 034293/42-0
Fax. 034293/42-114

E-Mail: info@naunhof.de
www.naunhof.de

*Einfach
QR-Code scannen*



Unternehmermesse „Meine Region – meine Zukunft“ für Februar 2021 geplant – Anmeldezeitraum startet jetzt!

Jugendliche in der Region zu halten und Dienstleistungen sowie Produkte beim regionalen Anbieter zu beziehen - das sind Ziele, mit denen unsere Stadt und unsere Region gestärkt werden sollen. Deshalb werden Berufsorientierung und die Leistungsschau lokaler Unternehmen zentrale Themen der 1. Naunhofer Unternehmermesse sein.

Unabhängig von der aktuellen Krise macht die demographische Entwicklung keinen Halt vor den Unternehmen. Kurz- und mittelfristig zeichnet sich daher ein steigender Bedarf an Fachkräften und Fachkräftenachwuchs in fast allen Bereichen der hiesigen Wirtschaft ab. Die fortschreitende Digitalisierung der Arbeitswelt beschleunigt diesen Prozess.

Die Unternehmermesse soll jungen Menschen unserer Stadt eine Möglichkeit zur Berufsorientierung und -vorbereitung geben. Am Messetag können Interessierte erste spannende Einblicke in die Tätigkeitsfelder der verschiedenen Berufe erhalten und idealerweise dem Praktiker, z.B. dem Friseur, dem Fotografen, dem Physiotherapeuten oder

auch dem Kosmetiker, über die Schulter schauen. Aber auch Berufe des produzierenden Gewerbes bieten gute Ausbildungs- und Beschäftigungschancen, welche an diesem Tage präsentiert und vorgestellt werden.

Ebenso ist geplant, in kleinen Vortragsrunden auf einzelne Berufe näher einzugehen und Erfahrungen auszutauschen.

Haben wir Ihr Interesse geweckt? Ist auch Ihr Unternehmen vom Fachkräftemangel betroffen und braucht Unterstützung und Nachwuchs? Nutzen Sie diese erstmalige Gelegenheit zur Präsentation Ihres Unternehmens und kommen Sie mit potentiellen Mitarbeiter/innen und Nachwuchskräften ins Gespräch.

Sicher ist unter den aktuellen Umständen eine definitive Zusage zur Durchführung der Veranstaltung noch nicht gegeben. Aber wir sind optimistisch, dass mit Einhaltung geltender Hygieneregeln alles gut funktionieren kann.

Anmeldungen zur Messteilnahme können bis 15.12.2020 formlos erfolgen. Wenden Sie sich dazu bitte an



die Naunhofer Kultur WerkStadt. Ihre Ansprechpartnerin Frau Anja Gaitzsch steht jederzeit gern für Fragen vorab zur Verfügung unter Tel. 034293/42-180 oder per Mail unter stadtmarketing@naunhof.de.

APPetit auf Regionalität wächst

Jeder Trend erzeugt einen Gegentrend. Und so hat sich über die Jahre das Pendant zur Globalisierung entwickelt: die Relokalisierung. Zunehmend ist eine Wiederbesinnung auf heimische Produkte, regionale Hersteller und lokale Vertriebswege zu spüren. Verbraucher legen Wert auf Frische, Qualität und faire Bedingungen bei der Herstellung ihrer Lebensmittel und unterstützen aktiv die vielen kleinen Unternehmen vor der Haustür.

Das Regionalmanagement der LEADER-Region Leipziger Muldenland ist über diese Entwicklung höchst erfreut. Verfolgt man doch das Ziel, regionale Produkte sichtbarer zu machen. Um ansässige Produzenten aber auch Gastronomen, die sich der Verarbeitung heimischer Lebensmittel verschrieben haben, zu unterstützen, bietet das Regionalmanagement seit Neuestem ein bundesweit erfolgreiches und für die Partnerunternehmen kostenfreies Marketinginstrument zur Nutzung an: die RegioApp.

Dabei handelt es sich um eine Anwendung für Smartphones und Tablets, die eine schnelle und umfangreiche Suche nach regionalen Erzeugnissen und

Gastronomiebetrieben ermöglicht. Das Smartphone erkennt automatisch den Standort des Nutzers und bietet ihm eine Übersicht über alle „Treffer“ im näher gelegenen Umkreis an, wahlweise in Form einer Liste oder einer Landkarte. Und nicht nur der Weg zur gewählten Einrichtung ist auf einer Straßenkarte ersichtlich, auch Öffnungszeiten, Kontaktdaten, Social Media-Kanäle und Produktinformationen werden unter anderem angezeigt.

Zahlreiche Initiativen haben in den vergangenen Monaten ihr Interesse an der RegioApp bekundet, dafür Mitgliedschaften im Bundesverband der Regionalbewegung e.V. und Nutzungsverträge abgeschlossen. Darunter auch die LEADER-Region Leipziger Muldenland, die ihren Partnern nun die kostenfreie Aufnahme in die moderne App anbietet. Die Umsetzung eines Eintrages ist innerhalb kurzer Zeit realisierbar. Ein Anfang ist gemacht! Erste Unternehmen präsentieren sich und ihre Produkte bereits auf einer eigenen Profilseite, sie profitieren von den Vorteilen digitaler Auftritte und nutzen das gegebene Potenzial, sich neue Kundenkreise zu erschließen.



Selbstverständlich steht den Verbrauchern die App ebenfalls kostenfrei im App-Store zur Verfügung. Einfach aufs Handy herunterladen und ausprobieren!

Interessenten für die RegioApp melden sich bitte beim Regionalmanagement Leipziger Muldenland.

- ▶ **Kontakt:**
Lokale Aktionsgruppe
Leipziger Muldenland e.V.
Regionalmanagement /
Frau Kati Lange
Leipziger Straße 17
04668 Grimma
Tel. +49 3437 707071
regionalmanagement@leipzigermuldenland.de
www.leipzigermuldenland.de

Kita Weltentdecker

Süßes oder Saures bei den „Weltentdeckern“ in Fuchshain

Gemeinsam in schönen schaurigen Kostümen feierten die Kindergarten-Kinder Halloween und genossen die goldenen Herbsttage im Garten der Einrichtung.



„Liebes Kindlein, gib gut Acht, denn Hexentanz ist heute Nacht. Die erste Hexe, diese Flotte, ist süße Liselotte. Die zweite Hexe Adelheid trägt heut ihr schönstes Hexenkleid. Das dritte Hexlein, zart und fein, tanzt wunderschön im Mondenschein.“



Kita Zwergenland

Abschluss des Forscherprojektes „Geräusche, Klänge, Musizieren“

Am 28. Oktober 2020 schlossen die Heinzelmännchen und Glühwürmchenkinder ihr Forscherprojekt mit einem Kinderkonzert ab. Jeder durfte dazu von zu Hause ein Instrument mitbringen. In den vergangenen Monaten haben sich die kleinen Forscher mit dem Thema ausführlich beschäftigt. Sie haben erforscht wie Klänge entstehen



und welche Geräusche uns im Alltag begleiten. Sie haben Geräusche und Klänge mit Alltagsgegenständen erzeugt, Wassergläser zum Klingen gebracht, eine Knalltüte gefaltet und vieles mehr. Unter dem Motto „Augen zu-Ohren auf“ haben die Kinder natürliche Geräusche wahrgenommen, zugeordnet und analysiert. Wie klingt der Wind, der Regen, der Kuckuck oder der Specht bei der Arbeit.



Kita Waldwichtel

Ein neues Reich für die Waldwichtel-Dinos

Das Jahr geht auch bei den Waldwichteln turbulent weiter... In den Oktoberferien wurde die zweite Etage der Kita wunderschön umgestaltet. Die Zimmer und die Garderobe bekamen einen neuen Anstrich und neue Möbel. Im laufenden Betrieb ist dies natürlich sowohl für die Kinder, als auch für alle Erwachsenen eine große Herausforderung, welche jedoch gemeinsam wunderbar gemeistert wurde. Daher möchte ich an dieser Stelle die Gelegenheit nutzen, mich bei allen von Herzen zu bedanken.

Danke an Euch Waldwichtelkinder... dass ihr in dieser turbulenten Zeit zusammenrückt und zusammenhaltet, und uns beim Aussortieren und Neugestalten tatkräftig unterstützt habt!

Danke an unsere Eltern... für Ihr Verständnis und Ihre Unterstützung!

Danke an die Mitarbeiter des Hauptamtes... für die Organisation und Unterstützung in allen Bereichen!

Danke an die Mitarbeiter des Bauhofes... für einen reibungslosen Ablauf und tatkräftige Unterstützung!

Danke an unseren Hausmeister... für die tolle Vor- und Nachbereitung!

Danke an das gesamte Waldwichtelteam... für Eure Unterstützung, Eure Einsatzbereitschaft und die tolle Arbeit mit den Kindern!

Ihre Claudia Tesch aus der Kita Waldwichtel



Herbstferien im Schulhort Naunhof

Trotz der schwierigen Umstände in diesem Jahr konnten die Hortkinder ihre Ferien genießen und sich nach Herzenslust verschiedenen Angeboten widmen. So standen viele Kreativprojekte, Waldausflüge, Entspannung und sportliche Aktivitäten sowie gemeinschaftliches

Backen auf dem Ferienplan. Es wurden bewusst keine Ausflüge geplant, um auf alle Eventualitäten vorbereitet zu sein. Trotz alledem war es letztlich unumgänglich die geplante Halloweenparty zum Ferienabschluss abzusagen. Dies bedauerten alle sehr.



Vereine

Schach-Club Naunhof e.V.

Schach-Club Naunhof gewinnt in Leipzig und bleibt Erster

Zunächst geriet der Schachclub Naunhof in der Landesklasse beim abstiegsbedrohten Tabellenneunten SV Springer Leipzig überraschend mit 0:2 in Rückstand. Die anderen sechs Partien standen zu diesem Zeitpunkt ausgeglichen. Eine Stunde später nach Siegen von Nagel und Kapitän Kretschmer sowie Remisen von Funke und Schikor konnte Naunhof ausgleichen: 3:3. Röttgen und Krämer übten sich derweil in leicht vorteilhaften Turmendspielen, um den Mannschaftssieg zu erringen – Röttgen besaß zwei, Krämer ei-

nen Bauern mehr. Röttgen verwertete schließlich seinen Materialvorteil, so dass Krämer nach zäher gegnerischer Verteidigung ein Remis (Patt) zuließ. Endstand 4,5:3,5. Der Tabellenzweite Markkleeberg war ebenfalls erfolgreich und bleibt punktgleich mit nunmehr 12:4 Punkten, liegt in der Brettwertung aber zurück. SG Leipzig VI und SV Grimma 1919 (je 10:6) haben nur noch geringe Chancen auf Rang 1, der zum Aufstieg berechtigt.

Die II. des Schachclubs Naunhof machte es in der 1. Bezirksklasse we-

niger spannend als die I. und gewann 6:2 gegen TSV Kitzscher II. Während Naunhof II fast in Bestbesetzung antrat, war Kitzscher II ersatzgeschwächt, da deren I. wegen Aufstiegschancen Vorrang hatte. Zum Naunhofer Erfolg trugen mit Siegen Engelmann, D. Baldauf, Plischke, Helzig und F. Wünschmann bei. Gollner und Schneider erreichten Unentschieden. Damit verbesserte sich die Mannschaft von Platz 10 auf Platz 8.



Investition in die Zukunft des SV Klinga-Ammelshain e.V.

Die Gemeinde Parthenstein investiert auch 2020 in die Erhaltung der Sportanlage des SV Klinga-Ammelshain e.V. Zurzeit laufen Putz- und Malerarbeiten an der Fassade des Sportlerheims. Des Weiteren wurde aus hygienischen Gründen in berührungslose elektronische Armaturen an den Waschtischen der WC Anlagen investiert.

„Wir freuen uns, mit der Gemeinde einen zuverlässigen Partner an der Seite zu haben, der uns in unserem stetigen Wachstum unterstützt und unsere Arbeit gerade im Nachwuchsbereich zu schätzen weiß“, so Mario Voigtländer,

Vorsitzender des SVKA. „Bei der SAB liegt zurzeit auch noch ein Fördermitelantrag zur Erneuerung unseres Trainingsplatzes, welcher zusammen mit der Gemeinde und dem Landessportbund erarbeitet wurde.“

Mit über 350.000 Euro eine der größten Investitionen an der Sportanlage“, ergänzt er. Damit sollen für die immer weiterwachsende Nachwuchsabteilung aber auch für den bestehenden Herren- und Damenbereich optimale Trainingsbedingungen geschaffen werden.



BSC Victoria Naunhof e. V.



BSC Victoria Naunhof – LSV Südwest II 26:18 (13:6)

Am Tag der Deutschen Einheit empfangen 9 Naunhofer Damen die Gäste vom LSV-Südwest II. Da Stammtorhüterin Stefanie verletzungsbedingt noch ausfiel, musste Feldspielerin Marie Kober einspringen. An der Stelle noch einmal ein großes Dankeschön und beste Genesung für alle Verletzten. Auf der gegnerischen Seite waren einige neue Gesichter zu entdecken, sodass man nicht abschätzen konnte, worauf man sich einlässt. Aber bekanntlich sind das die besten Spiele.

Das Ziel war klar definiert: den Gegner unter 9 Toren pro Halbzeit halten. Dann sollten die 2-Punkte greifbar sein. Der erste Treffer des Spiels ging auch gleich auf das Naunhofer Konto. Die Pfütze-Schützlinge fanden sehr gut ins Spiel. Im Angriff agierte man konzentriert und abschlussicher. Nicht direkt verwandelte Chancen brachten meist Siebenmeter, die sou-

verän zu Punkten umgesetzt wurden und die Abwehr war eine Wand. Man wollte es der Aushilfstorhüterin so leicht wie möglich machen. Doch diese trumpfte ebenfalls mit Glanzparaden, beispielsweise in Siebenmeter-situationen. Die Gäste verzweifelten regelrecht am enormen Naunhofer Teamgeist.

Nach 12 Minuten erhöhte Nancy Franke Asmus zum 6-Tore-Vorsprung (7:1). LSV Südwest II reagierte mit einer Time-Out. Doch trotz erneuter Absprache war nicht wirklich ein Weg in das Naunhof-dominierte Spiel zu finden. Souverän setzten die Parthestädterinnen ihre Torjagd fort, auch wenn nun die Tore wechselseitig fielen. Bis zur Halbzeit wuchs der Vorsprung auf 7 Tore an (13:6). Die Leipzigerinnen stellten dann auf eine 5-1-Deckung um, welche der Heimmannschaft öfters schon zu schaffen machte. Tore mussten nun härter erkämpft werden, aber sie fielen noch. Auf Heimseite entschied wieder einmal der Kampfgeist über den weiteren Spielverlauf. Und der war an diesem Tag nicht zu bremsen!

Zwischenzeitlich erhöhte Claudia Lochmann mit 2 Rückraum-Hammern hintereinander auf einen 12-Tore Vorsprung (24:12, 50. Minute). Auch die weiter schwindenden Kräfte konnten nun an dem Sieg nichts mehr ändern. Die letzten 5 Minuten des Spiels dominierten die Leipzigerinnen zum 26:18 Endstand.

Alle, die sich unter den Corona-Bedingungen in die Parthelandschule getraut haben, sahen ein heimdominiertes, kampfstarkes und souveränes Spiel. Bis jetzt konnten alle Punkte der jungen Saison auf das Heimkonto wandern. Weiter so Mädels!

Es spielten: Claudia Lochmann (7), Claudia Müller (3), Anne Habicht, Nancy Franke Asmus (10), Anne Daus (1), Marlies Porath (3), Sarah Eichelbaum (2), Marie Kober (TH). Balzer Katrin, unterstützt von Mathias Pfütze und Eric Herrmann

Rehabilitationssport im BSC Victoria Naunhof e.V.

Seit 2017 wird im BSC Victoria Rehasport für unterschiedlichste Bedürfnisse angeboten. 18 Jugendliche und 132 Erwachsene nutzen dieses Angebot in Abstimmung mit der Physio-

therapeutin Katja Sultzer. Dabei betreibt der Verein nicht einfach nur Rehasport, sondern arbeitet an spezifischen Zielstellungen für den Berufs- und Lebensalltag. Sport soll ein Teil des Lebens werden. Dafür ist es notwendig, auf die unterschiedlichsten Bedürfnisse und Eigenschaften der Teilnehmer einzugehen. Gemeinsam mit den Übungsleiterinnen Claudia Hofmeister-Spiralke und Simone Kieslinger wird in unterschiedlichen Leistungsstufen und an unterschiedlichen Problemstellungen gearbeitet und trainiert. Dazu zählen unter anderem:

- Spezifisches Beinachsentraining nach Gelenkverletzungen (Hüfte, Knie, Sprunggelenk)
- Stabilisationstraining Rücken und Becken nach Erkrankungen/Verletzungen der Wirbelsäule
- Allgemeines Stabilisationstraining für Senioren und berufstätige Frauen und Männer
- Sportartspezifischer Rehasport für Jugendliche
- Rehasport bei Lungen- und Rheumaerkrankungen.



Die Besonderheit liegt in der gezielten Koordination zwischen Einzeltherapie und Rehasport, um den Übergang erfolgreich zu meistern und nachhaltigen Erfolg zu erzielen. Damit ist der Weg zurück in den Sport besser möglich. Folgende Sportarten werden angestrebt: Abfahrts- und Langlaufski, Wandern und Trekking, Langstreckenlauf und Nordic Walking, Handball, Fußball, Volleyball, American Football.

Es werden aktuell noch Übungsleiter für den Rehasport gesucht. Interessenten können sich gern bei der Abteilungsleitung Katja Sulzer oder unter mail@bsc-victoria.de melden.

Mal- und Zeichenzirkel

Wenn Sie an Malerei, Zeichnung und Druckgrafik interessiert sind...

...und selbst im Atelier des Vereinshauses bildnerisch tätig werden wollen, dann können Sie oder Ihr Kind gern einen der unten aufgeführten Kurse besuchen.

Pro Person wird eine kostenlose Probeveranstaltung angeboten. Um telefonische Anmeldung bei der Leiterin Irene Beyer-Stange unter 034293 35875 wird gebeten.

montags

16 bis 18 Uhr –
Kinderkunstatelier PAPIERFREUNDE,
Kinder und Jugendliche ab 10 Jahren
19 bis 21 Uhr –
Mal- und Zeichenzirkel für Erwachsene

dienstags

10 bis 12 Uhr –
Mal- und Zeichenzirkel für Erwachsene
16 bis 17:30 Uhr –
Kinderkunstatelier PAPIERFREUNDE,
Kinder ab 5 Jahre

AktivSport Saxonia e.V.

Aktuelle Trainingssituation

Nachdem am 02.11.2020 der gesamte Breitensport aufgrund der Maßnahmen der Regierung zur Eindämmung der Corona-Pandemie untersagt worden ist, findet der Rehabilitationssport und das Funktionstraining weiterhin statt. Durch die Vorlage einer ärztlichen Verordnung und einer medizinisch notwendigen Therapie können die Teilnehmer weiterhin unter Einhaltung der hohen Hygienestandards zur Gesunderhaltung teilnehmen. In allen anderen Sportarten im AktivSport SAXONIA werden ONLINE Kurse stattfinden. Für die Vereinsmitglieder werden Karate, Fitnesskurse und für die Jüngsten Vorschulsport und Leichtathletik angeboten. Ein Fitnesskurs ist auch für alle interessierten Nichtmitglieder vorgesehen.

Deutsche Meisterschaft der Kinder und Jugendlichen und U21

Aufgrund der aktuellen Pandemiesituation und der damit verbundenen Hallenschließungen wird die geplante Deutsche Meisterschaft der Kinder und Jugendlichen und U21 im Kyokushin Karate voraussichtlich auf den 23.01.2021 verschoben. Es hatten

sich bisher aktuell 80 Teilnehmer angemeldet, welche nun voller Leidenschaft auf eine gemeinsame Begegnung warten.

Unterstützung durch neue Übungsleiterin

Der anhaltenden Nachfrage nach sportlicher Betätigung und sozialer Gemeinschaft gerecht werdend, wird das AktivSport SAXONIA Team seit dem 02.11.2020 von einer neuen Kollegin mit unterstützt. Theresa Baum ist studierte Sportwissenschaftlerin



Neu im Team: Theresa Baum



und wird Kurse für Rehabilitationssport Orthopädie und Innere, Pilates sowie Osteoporose geben. Weiterhin wird sie die Jüngsten im Vorschulsport ansprechen und in der Leichtathletik das Training weiterführen und den Wettkampfbetrieb dort aufbauen.

Renovierung des Fitnessgeräte- raumes abgeschlossen

Die Umbau- und Renovierungsarbeiten des Fitnessgeräte raumes am Standort Mühlgasse des AktivSport SAXONIA in Naunhof sind erfolgreich abgeschlossen. Aufgrund der aktuellen Situation ist der Trainingsbetrieb ausgesetzt und bleibt ungenutzt. Es ist die weitere Entwicklung abzuwarten. Über die Öffnung wird zeitnah berichtet.

► Kontakt:

Tel.: 034293 554000
(Mo-Do 9.00-12.00 und
13.00-15.00 Uhr)
E-Mail: info@as-saxonia.de
Internet: www.as-saxonia.de

Tourismus | Veranstaltungen

Vorlesezeit in der Stadtbibliothek

Die Stadtbibliothek Naunhof lädt zur weihnachtlichen Vorlesestunde ein.

Wo: Stadtbibliothek Naunhof

Wann: 5.12. und 19.12.2020
ab 10:30 Uhr

Wen: Mädchen und Jungen
im Alter von 3 bis 6 Jahren

In gemütlicher Atmosphäre lesen Frau Angelika Snicinski-Grimm und Herr Oliver Grimm stimmungsvolle Geschichten um die Advents- und Weihnachtszeit. Um Voranmeldung wird gebeten. Wird die Veranstaltung Corona bedingt abgesagt, werden die angemeldeten Teilnehmer rechtzeitig informiert.

► Kontakt:

Tel.: 034293/55153
Mail: bibliothek@naunhof.eu



Lebendiger Adventskalender 2020

Vom 1. bis 24. Dezember

Änderungen vorbehalten!

Di. 1. Dez. 15:00 - 17:00 Uhr
Kleiner Weihnachtsmarkt
Gelände der Kindertagesstätte Waldwichtel

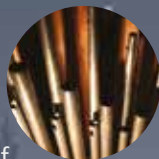
Mi. 2. Dez. 18:00 Uhr
Mittwochskonzert „Die Welt ist Klang“
Stadtkirche zu Naunhof

Fr. 4. Dez. 18:00 - 22:00 Uhr
Grillabend mit Weihnachtssingen
Familie Ulm u. Mühlberg, Gartenstr. 39
Zugunsten des Abiballs der Abiturklasse 2020/21

Sa. 5. Dez. 16:00 Uhr
Pfadfindertreffen mit Jurte/Lagerfeuer
Pfarrgarten der ev.-luth. Kirchgemeinde

Sa. 5. - So. 6. Dez. 14:00 - 19:00 Uhr
Dorfweihnacht in Erdmannshain
Museumsscheune Erdmannshain
Heimatverein Erdmannshain e.V.

Mo. 7. Dez. 18:00 Uhr
Kammerchor „Nova Curia“
Kirchgarten der Stadtkirche zu Naunhof
Klangprojekt „Mobile Orgelpfeifen Musik“



Di. 8. Dez. 18:00 Uhr
Adventsmusik und „Druck dir einen Stern“
18:00 Uhr Bläserquartett Cornelia Schneider und Freunde
kostenfrei vor dem Vereinshaus Naunhof
18:30 Uhr Druckgrafik-Workshop mit Irene Beyer-Stange
Atelier Vereinshaus, Mal- und Zeichenzirkel / 2 Std.
Kursgebühr: 15,- € / Anmeldung unter Tel.: 034293/35875

Di. 1. Dez. 16:30 - 17:00 Uhr
Bilderbuchkino
Stadtbibliothek Naunhof
Anmeldung unter Tel.: 034293/55153

Do. 3. Dez. 16:00 Uhr
Kreativ- und Bastelnachmittag
„Dr. Rinsche Haus“ Ackerweg 7
Anmeldung unter Tel.: 034293/55326
Wohnstätten der Lebenshilfe Grimma e.V.

Sa. 5. Dez. 10:30 Uhr
Weihnachtliche Vorlesestunde
(für Kinder von 3-6 Jahren) Stadtbibliothek Naunhof
Anmeldung unter Tel.: 034293/55153

Sa. 5. Dez. 14:00 - 18:00 Uhr
Tag der offenen Tür im Vereinshaus
Museum für historische Bürotechnik,
Eisenbahnfreunde, Töpferverein e.V. und mit
Weihnachtsausstellung in der Heimatstube

So. 6. Dez. 16:30 Uhr
164. Rathauskonzert
Weihnachtliche Instrumentalmusik verschiedener Epochen
Annett Müller - Flöte, Christina Engelke - Harfe



Di. 8. Dez. 16:30 - 17:00 Uhr
Bilderbuchkino
Stadtbibliothek Naunhof
Anmeldung unter Tel.: 034293/55153



Mi. 9. Dez. 18:00 Uhr
Advents- und Weihnachtsliedersingen
Kirchgarten Stadtkirche zu Naunhof
Kantorei Naunhof

Lebendiger Adventskalender 2020

Vom 1. bis 24. Dezember

Änderungen vorbehalten!



Do. 10. Dez. 10:00 - 18:00 Uhr
Die Puppenstube - große Sachen ganz Klein
Bürgersaal im Stadtgut
Ausstellung und Verkauf / Eintritt frei



Sa. 12. Dez. 10:30 Uhr
Weihnachtskonzert der Musikschule Naunhof
Bürgersaal im Stadtgut
Musikschule „Johann Burchard Freystein“ lädt außerdem zum Klavier und Instrumente probieren 11:30 Uhr ein!

Sa. 12. Dez. 18:00 Uhr
Glühweinfest in der Clade
Sportplatz Clade
SV Naunhof 1920 e.V.

Mo. 14. Dez. 19:00 Uhr
Bierverkostung
Bürgersaal im Stadtgut
Tickets unter Tel.: 034293/475647

Di. 15. Dez. 16:30 - 17:00 Uhr
Bilderbuchkino
Stadtbibliothek Naunhof
Anmeldung unter Tel.: 034293/55153

Fr. 18. Dez. 19:00 Uhr
Marktplatzkonzert des Posaunenchores
Marktplatz
Posaunenchor Naunhof

Mi. 23. Dez. 20:00 Uhr
Weihnachtskonzert mit dem Solistenquartett
Stadtkirche zu Naunhof
Anja Binkenstein, Inga Jäger,
Dietrich Barth, Alexander Schmidt

Fr. 11 Dez. 17:00 Uhr
Advents- und Weihnachtslieder mit Bläserquartett
Vor dem Altenpflegeheim „Charlotte Winkler“
Bläserquartett Cornelia Schneider und Freunde

Sa. 12. Dez. 13:00 - 17:00 Uhr
Adventstür der Düfte
Gesundheitspraxis Harmonie, Dorfstr. 14b, Albrechtshain
Weihnachtsmarkt - Rund um ätherische Öle mit Tombola

So. 13. Dez. 9:30 - 12:00 Uhr
Kreativkurs „Fotorealistisches Zeichnen“
Bürgersaal / Kursgebühr 19,- € inkl. Material u. Getränke
Anmeldung per Mail Fr. Irmer-Hellwig: 240269@web.de

Di. 15. Dez. 14:00 Uhr
Senioren - Weihnachtsfeier
Bürgersaal im Stadtgut
Anmeldung unter BGZ Naunhof Tel.: 034293/55152

Do. 17. Dez. 14:00 - 19:00 Uhr
Kreativkurs „Encaustik“ malen mit Wachs/Bügeleisen
Bürgersaal im Stadtgut / Kursgebühr 19,- € inkl. Material
Anmeldung per Mail an Fr. Paschke: sil.paschke@web.de
1. Kurs: 14:00 - 16:00 Uhr, 2. Kurs 17:00 - 19:00 Uhr

Sa. 19. Dez. 10:30 Uhr
Weihnachtliche Vorlesestunde
(für Kinder von 3-6 Jahre) Stadtbibliothek Naunhof
Anmeldung unter Tel.: 034293/55153



Do. 24. Dez. 15:30 Uhr / 18:00 Uhr
Krippenspiel
Stadtkirche zu Naunhof

Die fabelhafte Welt der Pandemie: Nicht ohne meinen Mundschutz

Besondere Zeiten erfordern besondere Maßnahmen. Zwei Tage nach dem Lockdown war die Premiere des Programms „Die fabelhafte Welt der Amnesie – Besser ist’s, man vergisst’s“ geplant. Da nun dieses Programm nicht besonders viel mit der „Neuen Normalität“ zu tun hatte, dachten sich Bautzmann & Günschmann: „Ein Architekt baut lieber ein neues Haus, als ein altes zu sanieren.“ Ergo nutzten sie die Zeit zwischen Quarantäne und Kinderbetreuung, verschoben die „Amnesie“ auf später und laden Sie nun ein in: „Die fabelhafte Welt der Pandemie – Nicht ohne meinen Mundschutz“.

Eine Welt, in der Abstand der neue Anstand ist; vor allem beim Anstehen, wo nicht nur Asiaten und Hannibal Lecter Mundschutz tragen und der Satz: „Ich werd’ dir was husten!“ einer Morddrohung gleicht! Eine Welt, in der es nur noch 2

Sorten von Menschen zu geben scheint: „alles durchblickende Verschwörungstheoretiker“ und „abnickende Systemnutten“, eine Welt mit beschränkten Möglichkeiten aber einem um „Öffnungsdiskussionsorgien“ erweiterten Vokabular. Hätte irgendjemand 2019 gedacht, dass 2020 Virologen die neuen Helden sind und die Fußballer in Beliebtheit übertreffen? Wer sowas für möglich hielt, glaubt auch, dass man sich Desinfektionsmittel spritzen sollte.

Das Ensemble des Leipziger Central Kabarets André Bautzmann, Robert Günschmann und Martin Joost sowie der Musiker Jan Mareck werden Sie spielend begeistern und möchten keine Geisterspiele. Also kommen Sie in Scharen bzw. kommen Sie so, wie es die neuen Verordnungen zulassen. Sie sind mit Abstand die besten Gäste.



Bierverkostung
mit Biersommelier Ludwig Reinhold

www.bierkurseleipzig.com

In einem intensiven Tasting mit einem ausgebildeten Biersommelier erfahren Sie alles über die internationale Biervielfalt. Ob belgische Geuze, Bamberger Rauchbier oder amerikanisches IPA – der Trinkerguss wird auf eine neue Stufe gehoben und begeistert alle Beteiligten. Neben der eigentlichen Verkostung, erfahren Sie alles über die geschichtlichen Hintergründe der einzelnen Bierstile und werden mit spannenden Fakten rund um das Thema Bier und dessen Herstellung versorgt.

inklusive 8 Bierspezialitäten
Dauer: ca. 2 Stunden

Bürgersaal im Stadtgut Naunhof ab 19 Uhr
mit Unterstützung von der Kultur WerkStadt Naunhof
Ticketpreis: 25 €
Erhältlich in der Stadt- und Touristinformatio Tel. 034293/475647



Weihnachtliche Instrumentalmusik verschiedener Epochen

Annett Maria Müller wuchs in Leipzig auf, besuchte in Halle/Saale die Spezialschule für Musik und studierte danach Querflöte an der Hochschule für Musik und Theater „Felix Mendelssohn Bartholdy“ Leipzig bei Heinz Hörtzsch. Nach acht Jahren in den alten Bundesländern lebt sie seit 1996 wieder in Leipzig und ist als freischaffende Flötistin (u.a. beim Leipziger Symphonieorchester, Orchester der Musikalischen Komödie Leipzig, Anhaltische Philharmonie Dessau, Mitteldeutsches Kammerorchester) sowie als Block- und Querflötenlehrerin an den Musikschule Muldentale „Theodor Uhlig“, der Musik- und Kunstschule „Ottmar Gerster“ im Leipziger Land und seit dem Frühjahr 2019 auch an der Schola Cantorum Leipzig tätig.

Christina Engelke studierte an der Hochschule für Musik „Hanns Eisler“ Berlin bei Gesine Dreyer und Maria Graf. Wichtige künstlerische Impulse erhielt sie darüber hinaus im Rahmen von Meisterkursen bei Sarah O’Brien und Margit-Anna Süß. Im Jahr 2007 war sie bei den Internationalen Tiroler Festspielen Erl engagiert. Von 2008 bis 2015 war sie Solo-Harfenistin der Neuen Lausitzer Philharmonie am Theater Görlitz. Darüber hinaus arbeitete sie im Rahmen von Gastengagements unter anderem an der Staatskapelle Halle und der Oper Leipzig.

Seit dem Jahr 2014 verbindet sie eine rege Zusammenarbeit mit der Schola Cantorum Leipzig. Seit 2012 ist Christina Engelke Lehrerin für Harfe an der „Neuen Musik Leipzig“. Über ihre Unterrichtstätigkeit hinaus ist sie regelmäßig Jurorin bei „Jugend musiziert“. Mehrere ihrer SchülerInnen waren bereits Preisträger/-innen. 2017 wurde sie in die Bundesjury in der Kategorie „Harfe solo“ berufen.

Für unsere weniger mobilen Gäste bieten die Kultur WerkStadt einen Hol- und Bringendienst gegen ein geringes Entgelt an. Frau Hildebrandt steht gern zur Detailabsprache unter 034293/55152 zur Verfügung. Sollte die Veranstaltung Corona bedingt nicht stattfinden, werden die lokalen Medien darüber berichten.




Annett Müller
-Flöte-

Christina Engelke
-Harfe-

Weihnachtliche Instrumentalmusik verschiedener Epochen

164. Rathauskonzert
Sonntag, 6. Dezember | 16:30 Uhr
Bürgersaal im Stadtgut Naunhof

Ticketpreis: 9,81 Euro
Erhältlich in der Stadt- und Touristinformatio Tel. 034293/475647

Naunhofer Kultur WerkStadt bietet auch im Jahr 2021 Anrechtskarten für Rathauskonzerte und Saisonkarten für Kabarettveranstaltungen an

Trotz der aktuellen Schließung der städtischen Einrichtungen stellte die Kultur WerkStadt das Programm für das kommende Kulturjahr zusammen und bietet ab sofort Anrechtskarten für 4 Rathauskonzerte zum Preis von 40€ und 4 Kabarets für 64€ an. Sparfüchse können somit 2€ pro Konzert und Kabarett auf ihrem Konto verbuchen. Leider ist momentan nicht absehbar wie sich die Situation ab Januar entwickelt. Um einem eventuellen „Ticketrückgabe-Chaos“ vorzubeugen, werden ab sofort ausschließlich Reservierungen für Anrechtskarten oder Einzeltickets angenommen. Die Interessenten werden gebeten, ihre Telefonnummer zu hinterlegen. So können die Mitarbeiter/innen der Touristinformatio- n je nach aktueller Lage flexibel auf Änderungen aufgrund der Corona-Pandemie reagieren. Die Kultur WerkStadt bittet um Verständnis für diese Vorgehensweise. Sollten Sie Tickets als Weihnachtsgeschenk geplant haben, wenden Sie sich bitte an Herrn Käckermann. Er wird ein symbolisches Ticket für die jeweilige Veranstaltung ausstellen.

Kabarets

- 24. Januar Centrakabarett
- 7. März Vocal Recall
- 2. Mai Leipziger Pfeffermühle
- 31. Oktober Kabarett Sanftwut

Rathauskonzerte

- 21. März Alex Jacobowitz - Xylophon
- 20. Juni Sächsische Blechbläserquintett der Sächsischen Bläserphilharmonie
- 17. Oktober Stephan König - Klavierkonzert
- 5. Dezember Scola Cantorum Leipzig – Weihnachtliches Chorkonzert



Weitere Informationen zu den geplanten Veranstaltungen sind erhältlich in der Stadt- und Touristinformatio- n am Bahnhof. Ihre Ansprechpartnerin Frau Lange und Herr Käckermann stehen gern für Auskünfte zur Verfügung.

► Kontakt:

Bahnhofstr. 25
04683 Naunhof
Tel. 034293/475647
E-Mail: tourist-information@naunhof.eu

Die Kirchgemeinden laden ein

Ev.-luth. Kirchgemeinde – Naunhof/Erdmannshain/Ammelshain

Ev.-luth. Pfarramt Naunhof, Wurzener Str. 1
Tel. 034293 29493, Fax. 034293 55449;

Kontakt: Pfarrer Norbert George:

Tel. 0163 8055559,

Bürozeiten: Mi u. Fr 9:00 bis 12:00 Uhr,
Di 9:00 bis 12:00 Uhr und 15:00 bis 18:00 Uhr
E-Mail: kg.naunhof@evlks.de,
Internet: www.stadtkirche-naunhof.de

So, 15.11., 10:00 Uhr

Gottesdienst, Kirche Erdmannshain mit Gedenken an die Verstorbenen des vergangenen Kirchenjahres

So, 22.11., 10:00 Uhr

Gottesdienst, Stadtkirche Naunhof mit Gedenken an die Verstorbenen des vergangenen Kirchenjahres

So, 29.11., 08:30 Uhr

Gottesdienst, Kirche Ammelshain
Einführung Kirchenvorstand

So, 29.11., 10:00 Uhr

Gottesdienst, Stadtkirche Naunhof mit Einführung des Kirchenvorstandes

Ev.-luth. Kirchgemeinde - Albrechtshain

Pfarramt Beucha-Albrechtshain, Kirchberg 11, Beucha, Tel. 034292 68221;

Bürozeiten: Di 18:00 bis 19:00 Uhr und
Mi 10:00 bis 12:00 Uhr

Kontakt: Pfarrer Christoff Steinert,
Kirchplatz 1, Brandis, Tel. 034292 66541

Es liegen keine aktuellen Termine vor.

Ev.-luth. Schwesternkirchgemeinde - Fuchshain

Kontakt: Pfarramt Großpösna,
Hauptstraße 25, Tel. u. Fax 034297 423989;

Bürozeiten: Mo 09:00 bis 11:00 Uhr und
Do 15:00 bis 18:00 Uhr
Pfarrer Albrecht Häubler ist mittwochs von 16:00 bis 17:00 Uhr sowie nach Vereinbarung im Pfarramt Großpösna zu sprechen.
Tel. 034297 42161 oder 0176 34468479.

So, 15.11., 10:15 Uhr

Gottesdienst mit Gedenken der Verstorbenen in Fuchshain

So, 29.11., 10:00 Uhr

Gottesdienst mit Einführung des neuen Kirchenvorstandes und Kindergottesdienst in Fuchshain

Pfarrgemeinde Naunhof mit katholischer Kirche „Zum guten Hirten“

Katholisches Pfarramt „St. Franziskus“, Roitzscher Weg 3, Wurzen, Tel. 03425 925155
Pfarrer: Christian Hecht, Tel. 03425 925192

So, 15.11., 10:30 Uhr

Heilige Messe

Mi, 18.11., 9:00 Uhr

Heilige Messe

So, 22.11., 10:30 Uhr

Heilige Messe

So, 29.11., 10:30 Uhr

Heilige Messe

Wo finde ich Hilfe? Zeitraum vom 14. – 29. November 2020

1. Notrufe

Polizei	110
Polizeiposten Naunhof	03437 708925100
Feuerwehr/Rettungsdienst	112
Krankentransport/Rettungsd.	03437 19222

2. Notdienste

Strom (envia M) 24h Störungsmeldung 0800 2305070

Gas (MITGAS) Störstelle 01802 2009
Service 01802 60060

Wasser (Eigenb. Wasserversorgung)
24 Stunden Havariedienst 0172 9814042

Abwasser (AZV Parthe) 034291 439-0
außerhalb der Dienstzeit 0171 4103238

Bereitschaftsdienst Wohnbau GmbH 0176 40441349

3. Ärzte-Notdienst

Allgemeinärzte

Informationen zu den diensthabenden Ärzten erhalten Sie unter Tel. 116117 oder 0341 19292

Mo, Di, Do	von 19:00 Uhr – 7:00 Uhr
Mi, Fr	von 14:00 Uhr – 7:00 Uhr
Sa, So, Feiertage	von 7:00 Uhr – 7:00 Uhr

Augenärzte

Informationen zu den diensthabenden Ärzten erhalten Sie unter Tel. 116117

Zahnärzte

Informationen zu den diensthabenden Ärzten erhalten Sie unter www.zahnaerzte-in-sachsen.de

Kinderärzte (bitte nur nach telefonischer Voranmeldung)

14. Nov.	P. Fischer, Lindenstr. 17, Naunhof, Tel. 034293 29183
15. Nov.	P. Fischer, Lindenstr. 17, Naunhof, Tel. 034293 29183
18. Nov.	Dipl.-Med. Vetterlein, A.-Bebel-Str. 20 Grimma, Tel. 03437 942289
21. Nov.	Dipl.-Med. Gerth, Sophienstr. 12, Colditz, Tel. 0176 75038229

22. Nov. Dipl.-Med. Gerth, Sophienstr. 12, Colditz,
Tel. 0176 75038229

25. Nov. Dr. med. Sachse, F.-Geyer-Siedlung 1c
Mutzschen, Tel. 034385 51374

28. Nov. FÄ. F. Schering, Florian-Geyer-Siedlung 1c
Mutzschen, Tel. 034385 51374
Notfall-Nr. 0152 57465475

29. Nov. Dr. med. C. Hegemann, Markt 13, Brandis,
Tel. 034292 72021

Tierärzte

Tierklinik Panitzsch
Carl-Benz-Straße 2, Tel. 034291 316000

4. Apotheken-Notdienst

Tag- u. Nachtdienst (8.00 – 8.00 Uhr)

Sa, 14. Nov.

Engel- Apotheke Nerchau 034382 41283

So, 15. Nov.

Sternen-Apotheke Naunhof 034293 47355

Mo, 16. Nov.

Löwen-Apotheke Bad Lausick 03445 22352

Die, 17. Nov.

Engel-Apotheke Colditz 034381 43359

Mi, 18. Nov.

Park-Apotheke Bad Lausick 034345 24531

Do, 19. Nov.

Adler-Apotheke Grimma 03437 911366

Fr, 20. Nov.

Löwen-Apotheke Naunhof 034293 45700

Sa, 21. Nov.

Apotheke im PEP Grimma 03437 942323

So, 22. Nov.

Rats-Apotheke Trebsen 034383 601

Mo, 23. Nov.

Stern-Apotheke Grimma 03437 9996956

Die, 24. Nov.

Linden-Apotheke Grimma 03437 921712

Mi, 25. Nov.

Sonnen-Apotheke Grimma 03437 917002

Do, 26. Nov.

Stadt-Apotheke Grimma 03437 948894

Fr, 27. Nov.

Sophien-Apotheke Colditz 034381 8090

Sa, 28. Nov.

Kronen-Apotheke Mutzschen 034385 51256

So, 29. Nov.

Engel-Apotheke Naunhof 08010 1133399



Kontakt

Stadt Naunhof | Markt 1 | 04683 Naunhof | Tel.: 034293/42-0 | Fax: 034293/42-114
E-Mail: info@naunhof.de | www.naunhof.de

Einfach
QR-Code scannen



Tipps für die Beantragung von Aufstiegs-BAföG

Wer eine Fachschule für Erzieher oder Meister- oder Betriebswirtkurse besuchen möchte, kann eine staatliche Unterstützung beantragen. Das Aufstiegs-BAföG unterstützt den beruflichen Aufstieg bei mehr als 700 Fortbildungsabschlüssen. Zum 1. August dieses Jahres hat das Bundesministerium für Bildung und Forschung (BMBF) die Förderleistungen noch einmal deutlich ausgebaut.

Die Bildungsstätte auswählen: Wer eine Fachschule besuchen möchte, sollte sich im Bildungsinstitut seiner Wahl für einen Fortbildungslehrgang anmelden. Die Einrichtung muss die Anmeldung auf einem Formblatt bestätigen, das auf www.aufstiegs-bafog.de heruntergeladen werden kann. Das Gleiche gilt für Meisterkurse im Handwerk und andere Fortbildungslehrgänge. Egal, ob in Teil- oder Vollzeit gelernt wird: Wichtig ist, dass der Bestätigung zu entnehmen ist, wie groß der Stundenumfang ist. Von diesem hängt die Förderung u.a. ab.

Finanziellen Bedarf klären: Die größte Verbesserung beim Aufstiegs-BAföG gibt es bei den Unterhaltskosten. Fachkräfte, die sich in Vollzeit fortbilden, erhalten einkommens- und vermögensabhängig bis zu 892 Euro pro Monat Unterstützung zum Lebensunterhalt – und das sogar als Vollzuschuss. Gibt es eine Ehepartnerin oder einen Ehepartner oder Kinder, steigen die Unterhaltssätze. Wer eine Unterhaltsförderung beantragen möchte, muss die finanziellen Verhältnisse belegen. Die Ein-



Foto: VasyI/stock.adobe.com/akz-o (links)
Foto: Westend61/gettyimages.com/akz-o (oben)

kommensverhältnisse der eigenen Eltern spielen – im Gegensatz zum BAföG nach dem Bundesausbildungsförderungsgesetz – keine Rolle.

Beratung bei den zuständigen Stellen: Jedes Bundesland hat eine oder mehrere Beratungsstellen (z. B. Ämter für Ausbildungsförderung) benannt, die Fortbildungsinteressierte beraten. Hier erfährt man, ob der gewählte Fortbildungskurs gefördert wird. Das geht telefonisch oder auch persönlich. Die jeweils zuständigen Stellen bzw. Ämter sind ebenfalls auf www.aufstiegs-bafog.de aufgelistet.

Den Antrag stellen: Liegen alle relevanten Dokumente vor, kann der Antrag online ausgefüllt werden. Wer seine Identität mithilfe des elektronischen Personalausweises nachweisen kann (eID-Funktion), kann den Antrag per Internet einreichen. Alternativ wird das Dokument online gesichert, muss aber zusätzlich ausgedruckt und mit allen Nachweisen postalisch versandt werden. Die Bearbeitung kann einige Zeit in Anspruch nehmen. Also rechtzeitig einreichen! Interessierte können sich auch per Telefon unter 0800/622 36 34 informieren (kostenfrei, montags bis freitags von 8 bis 20 Uhr). akz-o

Kfz-Versicherung? Jetzt wechseln und sparen!



Mit der günstigen Kfz-Versicherung fahren Sie immer gut.

Wir bieten Ihnen diese Vorteile:

- ✓ Niedrige Beiträge
- ✓ Top-Schadenservice
- ✓ Beratung in Ihrer Nähe
- ✓ Mit dem Telematik-Tarif * 10 % Start-Bonus garantiert – und bis zu 30 % Folge-Bonus möglich

Kündigungs-Stichtag ist der **30.11.**
Wir freuen uns auf Sie.

* Mehr Informationen erhalten Sie von Ihrer/m Berater/in und unter HUK.de/telematikplus

Vertrauensfrau

Annett Rothgänger

Telefon 034293 55063
Telefax 0800 2875322939
annett.rothgaenger@HUKvm.de
Dieselstr. 2-4
04683 Naunhof

www.HUK.de/vm/annett.rothgaenger

Mo. – Do. 09:00 – 14:30 Uhr
Fr. 09:00 – 13:00 Uhr
sowie nach Vereinbarung



HUK-COBURG
Aus Tradition günstig

Interesse an einer Anzeige? Beratung & Betreuung

Außendienst

Elisabeth Tauchnitz,

Tel.: 0341 46243463, Funk: 0170 6990500,
E-Mail: elisabeth.tauchnitz@druckhaus-borna.de

Landmetzgerei Reiche OHG



Wir suchen

• Fleischfach-Verkäufer (w/m/d)

für unsere Filialen in Beucha oder Naunhof oder Probstheida oder Engelsdorf

Auch möglich für Quereinsteiger und Aushilfen

Wir bieten Ihnen einen dauerhaften Arbeitsplatz

mit leistungsgerechter Entlohnung und Umsatzbeteiligung.

Stammbetrieb 04824 Beucha • Kirchberg 33
weitere Filialen in: Engelsdorf, Marktleeburg,
Naunhof, Probstheida

www.landmetzgerei-reiche.de

Feel-good-Tipps für einen ausgeglicheneren Alltag

Die besten Teerezepte vom Gesundheitsexperten

Sie gehen früh ins Bett und fühlen sich dennoch tagsüber erschöpft? Neben ausreichend Schlaf gibt es noch viele weitere Faktoren, die einen ausgewogenen Lebensstil ausmachen und zu unserem täglichen Wohlbefinden beitragen.

Stress ist häufig ein Grund für anhaltende Müdigkeit. Eine Umfrage der Krankenkasse hat ergeben, dass neun von zehn Deutschen von ihrer Arbeit gestresst sind. Um Stress abzubauen, ist es wichtig, sich Auszeiten zu nehmen!

Wasser und ungesüßte Tees

Regelmäßige Flüssigkeitszufuhr ist für viele Körperfunktionen wie Stoffwechsel, Bluttransport oder Aufrechterhaltung der Körpertemperatur wichtig. Die Deutsche Gesellschaft für Ernährung empfiehlt, 2 – 3 Liter Flüssigkeit täglich zu sich zu nehmen. Ideale Getränke sind Wasser und ungesüßte Tees. Stellen Sie sich einen Tischwasserfilter (z.B. von Bwt)

immer griffbereit und aufgefüllt in den Kühlschrank und ein Glas bestes gefiltertes Wasser auf den Schreibtisch, so vergessen Sie auch im Alltag nicht zu trinken.

Einem übersäuerten Körper mangelt es häufig an Energie und Konzentrationsfähigkeit. Gerät der innere pH-Wert aus dem Gleichgewicht, wirkt sich das negativ auf unseren Nährstoffhaushalt und unsere Laune aus. Meiden Sie saure Lebensmittel wie Alkohol, Zucker, Fleisch und andere tierische Produkte. Das Abbauen von Säuren kann durch Flüssigkeitszufuhr unterstützt werden. Trinken Sie am besten viel basisches Wasser (pH-Wert ungefähr 8 bis 9), auch alkalisches Wasser genannt, und Kräutertees.

Der Tischwasserfilter (www.bwt.com) kann dank innovativer Technologie zu einem ausgeglicheneren Alltag beitragen und das Wohlfühl steigern. Durch die spezielle Filtrationstechnologie wird aus herkömmlichem Leitungswasser alkalisches Wasser. Der höhere pH-Wert dieses Wassers trägt dazu bei, Säuren auszugleichen, und unterstützt Sie beim Schutz vor Übersäuerung.

akz-o



Um den Säure-Basen-Haushalt des Körpers im Einklang zu halten, achten Sie auf eine ausgewogene, leichte Ernährung mit vielen basischen Lebensmitteln wie Obst und Gemüse.

Foto: pixabay.com/BWT/akz-o

- Anzeige - Sicher und entspannt Auto fahren – mit ZEISS DriveSafe Brillengläser

Nebel hängt über der Straße, Regen fällt auf die Windschutzscheibe, es wird früher Nacht – gerade in der dunklen Jahreszeit ist Autofahren eine Herausforderung für Ihre Augen. Gut, dass es ZEISS DriveSafe Brillengläser gibt.

Damit sehen Sie hinter dem Steuer besser – auch bei schlechten Lichtverhältnissen. Sie fühlen sich nachts weniger von entgegenkommenden Fahrzeugen geblendet und können Ihren Blick schnell und mühelos zwischen Straße, Navi und Rückspiegel hin – und her – wechseln.

Und auch im Alltag sind die Brillengläser gute Begleiter.

Wechseln Sie jetzt zu DriveSafe – denn je mehr Sie im Straßenverkehr sehen und je früher Sie Hindernisse und Gefahren erkennen, desto sicherer.

Besuchen Sie Optik Müller und erfahren Sie mehr über die neuen ZEISS DriveSafe Brillengläser.

Gerne beraten wir Sie ausführlich und finden mit Ihnen gemeinsam die für Sie optimale Brillenlösung..

Quelle: Optik Müller

Das Immunsystem stärken

Der menschliche Körper ist ständig und überall von Erregern umgeben, mit denen er sich auseinandersetzen muss. Gerade jetzt ist es deshalb besonders wichtig, darauf zu achten, dass das Immunsystem gestärkt wird und nicht zu viele schädliche Erreger in den Körper eindringen. Dafür hat sich die Natur etwas Besonderes einfallen lassen: Schleimhäute.

Die Schleimhäute verhindern mechanisch durch feine Flimmerhärchen und eben die Schleimschicht das Eintreten von Erregern. Um Schleimhäute so gesund wie möglich zu halten, kann man einiges tun.

Die Zellen mit Mineralstoffen versorgen: Alle Zellen benötigen Nährstoffe, die mit der Nahrung aufgenommen und in Energie umgewandelt werden. Doch nicht immer kann der Organismus die Nahrung optimal verwerten und den Zellen zuführen. Hier setzt die Schüßler-Mineral Salz-Therapie an. Nach dem Mediziner und Begründer der Therapieform, Dr. Wilhelm Schüßler (1821 – 1898), geben die aufbereiteten Mineralsalze den Zellen Impulse und tragen zur optimalen Aufnahme und Verarbeitung essenzieller Mineralstoffe bei.

Schüßler-Salze-Kur: Das Schüßler-Salz Nr. 4, Kalium chloratum, wird von Schüßler-Therapeuten auch das „Salz der Schleimhäute“ genannt. Es lässt sich gut mit Nr. 9, dem „Mineralsalz des Stoffwechsels“, und Nr. 10, dem „Mineralsalz



Foto: pixabay.com/spp-o

der inneren Reinigung“, kombinieren. Erwachsene und Jugendliche ab 12 Jahren nehmen 1- bis 3-mal täglich je 1 Tablette ein. Nach Eintritt einer Besserung soll die Häufigkeit der Einnahme reduziert werden. Schüßler-Salze (z. B. von DHU) sind rezeptfrei in der Apotheke erhältlich.

spp-o

Eröffnung Podologie Claudia Wendt

• ab November 2020 • Terminvergabe ab sofort möglich •

- podologische Komplexbehandlung
- medizinische Fußpflege
- Kassenzulassung

Kurze Straße 6
04683 Naunhof
Phone: 034293 - 34 919
Mobil: 0163 - 17 00 741



Claudia Wendt - staatlich anerkannte Podologin & Kosmetikerin

Bitte beachten Sie die Hygienemaßnahmen in unseren Räumlichkeiten. Herzlichen Dank!



„...von der Natur beflügelt!“

Engel·Apotheke
Sylvio Mahla e.K.

**Ihre Treue
wird belohnt!**



Sammeln Sie Treuepunkte und sparen Sie bares Geld!
10 Punkte = 5 Euro

10 Treuepunkte entsprechen 5€ Warengutschein.
Keine Barauszahlung und keine Verrechnung mit Rezeptgebühren möglich.



Aktuell
*** 20% Rabattaktion**
im November & Dezember

Die Coupons unserer 20% Rabattaktion finden Sie in unserem aktuellen Flyer „gesund & bewusst“, die Sie in Ihrer Engel Apotheke erhalten. Weitere interessante Angebote warten auf unserer Webseite!

www.engel-apotheke-naunhof.de

Kurze Straße 6 | 04683 Naunhof | Tel.: 034293 29 364

Öffnungszeiten:

Mo, Mi, Fr 8:00 - 18:30 Uhr

Di, Do 8:00 - 19:00 Uhr

Sa 8:00 - 12:00 Uhr

Gegen alles ist ein Kraut gewachsen

Die besten Teerezepte vom Gesundheitsexperten

Teezeit ist nur in Herbst und Winter? Falsch! Diese Rezepte haben das ganze Jahr über Saison. Zusammengestellt hat sie der Bestseller-Autor Dr. h. c. Peter Jentschura aus Münster. „Heilpflanzen sind ein wahrer Schatz und entfalten ihre Wirkung als Tee besonders gut“, sagt der erfahrene Gesundheitsexperte. Je nach Zusammensetzung können sie stärkend, regulierend oder beruhigend wirken.

- **Bei Infekten:** Als immunstärkend hat sich ein Tee aus Echinacea-Kraut, Salbeiblättern, Schwarzkümmel und Tausendgüldenkraut bewährt. Zubereitung (gilt für alle vorgestellten Mischungen): Pro Tasse einen gestrichenen Teelöffel mit kochendem Wasser überbrühen, drei bis fünf Minuten ziehen lassen, abseihen und auf Trinktemperatur abkühlen lassen. Es sollten ein bis zwei Liter pro Tag davon getrunken werden. „Bei Infektionen in Mund- und Rachenraum kann mit dem Tee auch gegurgelt werden.“

- **Für die Figur:** Heilpflanzen, die entschlacken, Fettdepots mobilisieren und die Leber anregen, unterstützen die Gewichtsreduktion. Für einen Abnehm-Tee zu gleichen Teilen Brennnessel und Sellerieblätter, Holunderblüten, Lindenblüten sowie das Kraut von Mariendistel, Löwenzahn, Wermut und Tausendgüldenkraut mischen. „Mit zwei bis drei Tassen täglich beginnen, nach einer Woche auf fünf bis sieben Tassen pro Tag steigern“, empfiehlt Dr. h. c. Peter Jentschura. „Außerdem rate ich zu einer vollwertig-vegetarischen Kost und täglicher, moderater Bewegung.“

- **Bei Erschöpfung:** Ausgleichend, beruhigend und entspannend wirkt eine Teemischung zu gleichen Teilen aus Lavendelblüten und dem Kraut von Baldrian, Melisse, Schafgarbe, Stiefmütterchen und Weißdorn. Über den Tag verteilt einen halben bis einen ganzen Liter trinken.

- **Gegen starkes Schwitzen:** „Hinter übermäßigem Schwitzen, besonders der Füße, steckt oft ein Entgiftungsproblem des Körpers“, weiß der Gesundheitsexperte. „Dann sollten die Nieren untersucht werden.“ Unterstützende Teemischung: zu gleichen Teilen Birken-, Kamille-, Salbei und Brennnesselblätter, Lab- und Zinnkraut sowie das Kraut von Goldrute, Käsepappel und Liebstöckel. Täglich drei bis fünf Tassen trinken. Zusätzlich helfen basische Fußbäder.

- **Für den Kreislauf:** Regulierend wirkt eine Mischung zu gleichen Teilen aus Hirtentäschel-, Mistel-, Schafgarben- und Tausendgüldenkraut mit Holunder-, Weißdorn und Rosmarinblättern sowie Lindenblüten. Täglich ein bis 1,5 Liter des Tees und die gleiche Menge Wasser trinken. Weitere Rezepte und viele Denkanstöße für einen achtsamen Umgang mit der Natur hat Dr. h. c. Peter Jentschura in seinem Ratgeber „Die Pflanze, unsere Lehrmeisterin“ zusammengestellt. Eine Leseprobe gibt es unter verlag-jentschura.de. dj



Als Tee entfalten viele Heilpflanze ihre Wirkung besonders gut. Foto: djd/Verlag Peter Jentschura

Bitte beachten Sie die Hygienemaßnahmen in unseren Räumlichkeiten. Herzlichen Dank!



„...von der Natur beflügelt!“

Engel·Apotheke
Sylvio Mahla e.K.

EAU THERMALE
Avène

DUCRAY
LABORATOIRES DERMATOLOGIQUES

A-DERMA
AVOINE RHEALBA®

Hautberatungstag
Die., 01.12.2020, 11-18 Uhr

Nur an diesem Tag 20% Rabatt!*

*auf alle vorrätigen Avène-, Ducray- und Aderma-Pflegeprodukte

Vereinbaren Sie jetzt Ihren Beratungstermin!

☎ kostenfrei 0800 11 333 99

Wir bitten um Ihr Verständnis, dass es zu Terminverschiebungen kommen kann, wenn sich die aktuelle Situation wieder ändert!



Ihre Treue wird belohnt!

Sammeln Sie Treuepunkte und sparen Sie bares Geld!

10 Punkte = 5 Euro 10 Treuepunkte entsprechen 5€ Warengutschein. Keine Barauszahlung möglich.

www.engel-apotheke-naunhof.de

Kurze Straße 6 | 04683 Naunhof | Tel.: 034293 29 364

Öffnungszeiten: Di, Do 8:00 - 19:00 Uhr

Mo, Mi, Fr 8:00 - 18:30 Uhr Sa 8:00 - 12:00 Uhr



www.Floristikservice-Leipzig.de

Der regionale Onlineshop für Blumen Grüße, Präsente und Trauerfloristik

Ihr Blumen Gruß direkt zur Beisetzung

Sie können nicht persönlich an einer Trauerfeier teilnehmen? Oder das Gesteck ist zu schwer, um es selbst zu tragen? Wählen Sie auf www.floristikservice-leipzig.de aus einer Vielzahl von Trauergestecken, Herzen, Kränzen oder Sträußen Ihren Favoriten. Wir fertigen Ihre Bestellung frisch und bringen sie direkt auf jeden Friedhof in Leipzig Stadt und im Landkreis Leipzig. Die passende Schleife oder ein per Hand beschriebenes Blatt vervollständigt Ihren letzten Gruß, Ihre Anteilnahme versichern Sie dem Trauerhaus mit einer von uns handgeschriebenen Trauerkarte.



Wir fertigen Ihre Bestellung frisch für Sie und bringen sie auf Wunsch auch gleich zum Ort der Beisetzung oder zur Grabstätte. (Fotos: Raumzauber-Sinnwelt)

In liebevoller Erinnerung

Allerheiligen, Totensonntag oder ein individueller Gedenktag wie der Geburts- oder der Todestag – viele Angehörige gedenken auch nach Jahren der oder dem Verstorbenen. Gern bringen wir Ihren Gedenkgruß zur Ruhestätte und legen ihn dort für Sie nieder. Als Gedenkfloristik eignen sich in Frühjahr, Sommer und

Herbst bepflanzte Grabschalen, in den Wintermonaten dauerhafte Gestecke.

Ein handgeschriebener Gruß

Bestellen Sie direkt im Onlineshop, können Sie uns auch ein paar persönliche Worte für die Hinterbliebenen übermitteln. Wir beschreiben eine dem Anlass angemessene Karte per Hand für Sie und legen sie der Sendung bei. Geben Sie Ihre Trauerstraußbestellung persönlich im Geschäft auf, können Sie Ihren Gruß sogar selbst handschriftlich verfassen.

So oder so – der Empfänger ist dankbar für ein paar tröstende handgeschriebene Zeilen.

Onlineshop und „regional“ – Wie soll das funktionieren?

Sehr gut sogar: alle unter www.floristikservice-leipzig.de angebotenen Blumensträuße und Gestecke fertigen wir in liebevoller Handarbeit selbst, geringfügige Abweichungen zu den Abbildungen dürfen Sie daher selbstverständlich voraussetzen. Jedes einzelne Werkstück ist ein Unikat, keine industrielle Massenfertigung, und wird täglich frisch für Sie gesteckt. Und wenn Sie uns im Geschäft besuchen, können Sie sich Ihren Wunschversandstrauß sogar direkt aussuchen.

Weitere Informationen erhalten Sie im Floristikfachgeschäft Raumzauber-Sinnwelt.

Unser Onlineshop ist rund um die Uhr für Sie geöffnet, wir freuen uns auf Ihre Bestellung: www.floristikservice-leipzig.de.

Claudia Tenner

Rund um die Uhr einfach von zu Hause aus bestellen. (Foto: Raumzauber-Sinnwelt)




Das Floristikfachgeschäft

www.raumzauber-sinnwelt.de

Advent in Ihrer
Raumzauber-Sinnwelt
Weihnachts-Freude-Lichter
Zauberhafte Dekorationen
Festliche Beleuchtungen
Genussvolle Präsente
und sooooo vieles mehr ...

Mit viel Liebe handgefertigt von Ihren Weihnachtsengeln.

Raumzauber-Sinnwelt - Das Floristikfachgeschäft * Naunhof, Ladestraße 5 (gegenüber REWE) * Fon: 03 42 93 / 48 42 84
Direkt bestellen im Online-Shop: www.floristikservice-leipzig.de *    * Traum-Job: www.raumzauber-sinnwelt.de

Stilsicherer Auftritt garantiert!

Warm gefütterte Schnürer, angesagte Chelsea-Boots und stylische Sneaker zeigen was in dieser Saison Trend ist. Ob mit Zier-Reißverschluss, Multicolor- Schnürsenkeln oder ganz in Gelb – in der Kollektion von Rieker ist für jeden der richtige Schuh dabei. Durch verschiedene Farben und Varianten von lässig bis elegant, lassen sich alle Modelle leicht kombinieren und sind sowohl für Freizeit als auch Büro die Must-Haves der Saison.

Modische Allrounder

Schuhe aus pflegeleichten Materialien und einer komfortablen Ausstattung sowie robusten Sohlen bei Schnürstiefeln, bieten perfekten Halt auf rutschigen Untergründen. Dick gefütterte Boots sorgen für Kuschemomente für die Füße. In angesagtem Lack, mit trendiger Bergsteiger-Schnürung, stylischen Kontrastnähten oder wilder Reptil- Optik ist ein stilsicherer Auftritt garantiert! Hoher Tragekomfort und nicht zuletzt die richtige Passform schafft ein einzigartiges Tragege-



fühl. Bei der Rieker-Kollektion ergänzen die bewährten Antistress-Eigenschaften das Komfortempfinden.

Schicke Lässigkeit

Bei den Herren geben stylische Schnürer und Sneaker den Ton an. Die Farbpalette reicht von Navy über Grau bis hin zu herbstlichen Brauntönen. Auch hier stehen Profil-Sohlen und warme Fütterungen im Fokus. Damit ist Mann perfekt gegen Kälte und Co. geschützt. Dekorative Zier-Reißverschlüsse und Multicolor-Sohlen verleihen im Herbst-Winter 2020/2021 jedem Outfit eine gewisse Lässigkeit.



Trendiger Style für die kalte Jahreszeit

Beim Spaziergang oder auf Geschenke-Jagd – in dieser Saison kommen Damen und Herren bestens ausgestattet auch durch die kalte Jahreszeit. So macht Winter Spaß! Mehr zur Rieker Kollektion 2020/2021 unter www.rieker.com.



akz-o



Fotos: Rieker/akz-o

<p>Unser Team braucht Verstärkung!</p> <p>Lehrkräfte gesucht für</p> <p>Nachhilfe für den Grundschulbereich sowie für Ma, Deu, Eng u. a. Fächer bis Sek. II</p> <p>www.studiertreff.de</p>	<p>Nachhilfe/ Schulbegleitung</p> <p>Naunhof, Leipziger Str. 9 (Engel - Gesundheitszentrum) Beratung: 16.11. + 30.11., 18 - 19 Uhr oder n. V.</p> <p>oder: ☎ 0341 - 550 34 80</p> <p>STUDIERTREFF Ihr Partner im Schullaufweg und für Sprachen</p>
--	--

Praxis für Chinesische Medizin

Doreen Gerstmann -Heilpraktikerin-
Zum Wiesengrund 5, 04683 Naunhof

Tel. 034293 / 464685
Mail: info@tcm-naunhof.de
Termine nach Vereinbarung



Neu in der Praxis: Pneumatische Pulsationsmassage

Hundepension Wunderhund - NEU - Spieltag

Die Hundepension Wunderhund ist eine kleine exklusive Hundepension in Parthenstein die nur wenige Gäste aufnimmt, um diese individuell zu betreuen. Die Vierbeiner schlafen in kleinen Kinderbetten und können es sich im Strandkorb gemütlich machen. Im Sommer sorgen Hundepools und Sandkasten für ein tolles Spielvergnügen. Während ihres Urlaubes oder auch Tages-Ausflügen werden die Hunde ganz individuell und intensiv betreut.



Ein neues Highlight in der Hundepension Wunderhund ist der Spieltag. Dieser findet 3 x pro Woche statt, wo auch hier nur maximal 5-6 Hunde aufgenommen werden, um eine individuellere Betreuung zu gewährleisten.

Nadine Queitsch
Hundepension Wunderhund

HUNDEPENSION
Wunderhund

Großsteinberger Straße 15
04668 Parthenstein
Tel.: 03433/7881452
Mobil: 0178/8816666

www.pension-wunderhund.de
info@pension-wunderhund.de

Ganz persönliche Weihnachtsgeschenke

Eine Fotoshow erweckt Erinnerungen zum Leben



Fotos: Rieker/akz-o

Dieses Jahr ist in jeder Hinsicht anders als alle anderen zuvor. Und auch vor und an Weihnachten wird sicherlich manches anders sein. Eines bleibt aber sicher gleich: Ein passendes Präsent für eine liebe Freundin, den Partner oder ein Familienmitglied zu finden ist nicht immer leicht. Das Geschenk soll ja nichts Beliebiges sein, sondern möglichst persönlich, individuell und dazu die Botschaft vermitteln: Ich habe dich gern und denke an dich. Hinzu kommt sicher auch bei vielen der Wunsch, Einkäufe in überfüllten Innenstädten zu vermeiden und stattdessen auf kreative Ideen zu setzen.

Geldgeschenke oder Gutscheine sind zwar nach wie vor beliebte Geschenke, es geht aber deutlich persönlicher – mit gemeinsamen Erinnerungen. Aber wie verpackt man die in ein Geschenk? Auf Smartphone-Speichern und Festplatten liegen unzählige Fotos, die geteilt werden möchten – von der Urlaubsreise, der Familienfeier, einem gemeinsamen Ausflug oder der Einschulung des Enkelkinds. Mit einer liebevoll gestalteten Fotopräsentation werden Bilder und Erinnerungen nicht nur geteilt, sondern sie werden lebendig.

Effekte, Überblendungen und Musik im Handumdrehen

Mit der Software ‚DiaShow‘ von AquaSoft können auch Einsteiger Fotopräsentationen zusammenstellen. Dafür bietet das Programm eine gut gefüllte Werkzeugkiste. Um Bilder aufzupeppen, stehen verschiedene Vorlagen zur Verfügung, wie etwa Rahmen, Bildmasken und Farbeffekte. Mit Überblendungen werden die Bilder lebendig, mit Texteinblendungen können sie kommentiert werden. Zusätzlich kann die Fotoanima-

tion sogar mit Hintergrundmusik oder mit einer Erzählstimme unterlegt werden. DiaShow bietet eine ganze Reihe von Effekten, Beispielen und Vorlagen, mit denen per Drag-and-Drop einfach ansprechende Ergebnisse erzielt werden können. Wer tiefer in die technischen Möglichkeiten einsteigen will, findet dafür zahlreiche Möglichkeiten. Dazu veröffentlicht der Hersteller regelmäßig Updates, Tipps und Tricks, neue Angebote, Videoanleitungen und Gestaltungsideen. Die fertige Fotoshow kann man sich dann entweder gemeinsam auf dem Fernseher oder Computer ansehen oder sie auf einen USB-Stick kopiert und hübsch verpackt oder als Datei digital seinen Liebsten zukommen lassen. Weitere Infos zu diesem und anderen Programmen unter www.aquasoft.de. akz-o

Naunhofer Nachrichten
online
www.druckhaus-borna.de

Ihre Blumenboutique in Brandis

Blütenzauber 25 JAHRE

Jubiläumsfeier am 28.11.2020

Inh. Kerstin Ritschel
Beuchaer Straße 58
Tel. 034292 896616

Hochzeit und Trauer, Geburt und Geburtstag, Präsente und Geschenke alles rund um die Blume und Blüte

Mo, Mi, Do, Fr 09.00-17.30 Uhr | Sa 09.00-13.00 Uhr
Di 09.00-12.00 Uhr geöffnet

www.bluetenzauber-borsdorf24.de

– Anzeige –

Ausgehoben ist nicht aufgeschoben

Jubiläumsfeier von Blütenzauber Borsdorf wird auf 2021 geschoben

Unsere Jubiläumsfeier am 22. November müssen wir leider auf nächstes Jahr verschieben, da wir auf Grund der aktuellen Corona-Verordnung eine solche Veranstaltung nicht durchführen dürfen. Nichtsdestotrotz werden wir an diesem Tag ab 9 Uhr geöffnet haben.

Neben traditionellen Grabgestecke für den Volkstrauertrag haben wir auch schon die ersten weihnachtlichen Gestecke vorbereitet. Stöbern Sie in unserem Geschäft und zaubern Sie sich mit unseren Dekorationsideen und der herbstlichen Blumenpracht ein Lächeln aufs Gesicht. Ein Besuch lohnt sich in jedem Fall.

Ihr Blütenzauber Hempel



Handlich klein, funktional groß

Kompakte Elektroklaßpräder für Pendler, Städter und die Generation 60 plus

Viele Berufspendler und Städter würden liebend gerne beim Weg zur Arbeit, beim Einkaufen oder bei innerörtlichen Touren das Fahrrad benutzen. Das größte Hindernis: Fahrräder sind meist unhandlich, sie brauchen Platz in der Wohnung und im ÖPNV, im Haus-Fahrradkeller will man teure Modelle oftmals nicht unterstellen. Die Lösung, um das Radfahren in der Stadt und zum Arbeitsplatz attraktiver zu machen, können kompakte Elektroklaßpräder sein. Sie lassen sich zu einer handlichen Größe zusammenklappen und auf engstem Raum verstauen. Der E-Motor beschleunigt sanft bis auf 25 Stundenkilometer, die Fahrt wird zu einem komfortablen Erlebnis.

E-Falträder für die Generation 60 plus

E-Falträder eignen sich zudem besonders gut für die Generation 60 plus. Die Sitzposition ist aufrecht. In dieser Gruppe gibt es viele Menschen, die aus gesundheitlichen beziehungsweise körperlichen Gründen auf ein kleineres 20-Zoll-Fahrrad umsteigen wollen. Bei Hüft- oder

Knieproblemen ist der Ein- und Ausstieg wesentlich einfacher zu bewältigen, auch bei leichten Gleichgewichtsstörungen ist das kleinere Fahrrad aufgrund des tieferen Schwerpunkts sicherer zu bewegen. Mit der Modellreihe Mobilemaster etwa bietet GermanXia vielfältige Modelle von E-Falträdern für jede Zielgruppe an: von den Basismodellen Light und Touring mit Nabenmotor bis hin zum Premiummodell Offroad mit einem Mittelmotor. Es gibt unterschiedliche Rahmenmaterialien, Antriebs- und Bremsenarten sowie Sonderausstattungen mit Gasdrehgriff, Alu-Gussrädern oder Karbonriemen.

Moderne Kompaktbikes mit klappbaren Rahmen

Die modernen kompakten E-Falträder fahren sich wendig und sind vielseitig einsetzbar. Durch einen höhenverstellbaren Lenkermast und eine Sattelstütze mit großem Verstellbereich kann man das E-Bike mit wenigen Handgriffen an verschiedene Fahrergrößen anpassen. Federgabeln, Teleskopsattelstütze und

voluminösen Reifen steigern den Fahrkomfort. Besonders komfortabel sind faltbare Pedelecs mit sehr tiefem Durchstieg. Personen mit Bewegungseinschränkungen profitieren vom niedrigen Einstieg ebenso wie Männer und Frauen im Business-Alltag.



Anfahrhilfe hilft besonders Senioren

Optional werden die E-Falträder mit einer Zusatzfunktion angeboten, die stufenlos die Geschwindigkeit vom sanften Start bis zur gleichmäßigen Unterstützung steuert. Mehr Infos und Bestellmöglichkeiten sind unter www.germanxia.de zu finden. Ein Vorteil aller Elektrofahräder ist, dass die Schiebehilfe auch als Anfahrhilfe dient. Die erste Tretlagerumdrehung muss nicht mehr eigenständig bewältigt werden, das kommt älteren Menschen mit körperlichen Beschwerden sehr zugute. djd

MEISTERHAFT FÜR ALLE FAHRZEUGMARKEN

Als Mehrmarkenwerkstatt haben wir Zugriff auf alle technischen Informationen, egal welche Marke und welches Modell Sie fahren.



Wartung und Inspektion führen wir mit modernen Diagnosegeräten nach Herstellervorgaben durch. So bleibt die Herstellergarantie erhalten.



auto reparatur

REIFEN + AUTOSERVICE

A. Lange & S. Ludewig GbR

Wurzener Straße 59

04683 Naunhof

www.lange-ludewig.de



Bald ist Weihnachten...
...überraschen Sie Ihre Kunden und Geschäftspartner mit einem lieben Weihnachtsgruß in den Naunhofer Nachrichten. Die Weihnachtsausgabe erscheint am 19.12.2020, Redaktionsschluss ist am 07.12.2020.



Außendienst
Elisabeth Tauchnitz,
Tel.: 0341 46243463, Funk: 0170 6990500,
E-Mail: E.Tauchnitz@gmx.net

MEISTERBETRIEB
der KFZ-INNUNG
KADYK & KADYK GbR


www.kadyk.de

- Abschleppdienst Tag & Nacht
- Assistance Partner
- Autoverwertung
- Reifenservice
- HU/AU täglich
- Glasservice
- und vieles mehr ...

Notruf-Nummer
01 71 / 476 42 39

Siedlung Nr. 28 • 04683 Ammelshain
Tel. (03 42 93) 3 23 04 • Fax (03 42 93) 5 53 82

Nachhaltig organisiert im Homeoffice

Von der Notlösung zum Zukunftsmodell: Das Homeoffice wird fester Bestandteil der Arbeitskultur. Nach einer Studie des ifo Instituts wollen 54 Prozent aller Betriebe in Deutschland dauerhaft mehr Homeoffice Arbeit ermöglichen. Insbesondere für Familien bedeutet das eine deutliche Entlastung bei der Alltagsplanung, da die Fahrtzeit für den Arbeitsweg entfällt. Folgende Tipps helfen dabei, gut organisiert zu sein und darüber hinaus auch die Umwelt zu schonen.

Tipp 1: Kaizen im Homeoffice: In Ihrem ganz eigenen Arbeitsbereich hat Ordnung Priorität. Eine klare Kennzeichnung hilft dabei, Unterlagen und Materialien eindeutig zuzuordnen und



Foto: Avery Zweckform/spp-o

zu verstauen. Mit Etiketten funktioniert das besonders einfach und schnell. Von Avery Zweckform (Infos unter www.avery-klebt.de/homeoffice) gibt es zum Beispiel Etiketten in eigens für das Home Office konzipierten Packungsgrößen.

Tipp 2: Vorhandenes wiederverwenden: Der Inhalt von alten Ordnern ist nicht mehr wichtig? Sehr gut, dann ausmisten, die Ordner neu füllen und mit Ordneretiketten ordentlich beschriften. Mit schönem Papier beklebt und Etiketten gekennzeichnet können sie ein zweites Leben als Ablagebox führen.

Tipp 3: Nachhaltig essen und trinken: Bei vielen, die vom Büro aufs Homeoffice umgestiegen sind, ist der Kühlschrank vermutlich voller als sonst. Wie wäre es – zumindest ab und zu – mit regionalen Produkten, saisonalem Gemüse vom Markt oder Bio-Lebensmitteln?

Tipp 4: Energie sparen: Feierabend? Nicht vergessen, den Computer und Monitor auszuschalten und die Heizung im Arbeitszimmer herunterzudrehen. Das schont die Umwelt und den Geldbeutel.

spp-o

Interesse an einer Anzeige? Beratung & Betreuung

Außendienst

Elisabeth Tauchnitz,

Tel.: 0341 46243463, Funk: 01 70 6990500,

E-Mail: E.Tauchnitz@gmx.net

Wir sind Verarbeiter von unbehandelten Holzreststoffen, vertreiben unsere Produkte europaweit und möchten am **Standort 04683 Ammelshain** eine Position als

LKW Fahrer/in im Werksverkehr neu besetzen.

Sie sollten möglichst Erfahrung im Führen von Containerzügen haben. Sie fahren täglich mehrere Touren wobei befüllte Container beim Lieferanten abgeholt im Werk Ammelshain entleert und wieder zum Lieferanten zurück gebracht werden.

Wir suchen eine **zuverlässige und leistungsorientierte Person**, die gerne in einem kleinen Team arbeitet. Auch jungen ambitionierten Nachwuchskräften bieten wir hier nach entsprechender Einarbeitung eine **gute Entwicklungsmöglichkeit**.

Sehr gute Deutschkenntnisse sind Voraussetzung.

Bitte schicken Sie Ihre kompletten Bewerbungsunterlagen an:

Klaus.Nieth@allspan-german-horse.de
ALLSPAN German Horse Produktion GmbH
Geschäftsführung z.Hd. Klaus Nieth
Südbeckenstraße 2a
76189 Karlsruhe



Zur Verstärkung unseres Teams suchen wir ab sofort eine/n

Mediengestalter*in

(m/w/d) in Vollzeit oder Teilzeit.

Wir sind das größte Druck- und Verlagshaus im Landkreis Leipzig und wollen weiter dynamisch wachsen.

Sie passen zu uns, wenn Sie Spaß an der Gestaltung verschiedenster regionaler Journale und anderer Druckzeugnisse haben. Sie sind kreativ, engagiert, kommunikationsstark und haben ein gutes Gespür für Layout und Typografie? Eine abgeschlossene Ausbildung als Mediengestalter*in Digital/Print und Berufserfahrung setzen wir voraus. Wir erwarten einen sicheren Umgang mit den Programmen der Adobe Creative Cloud, sehr gute Deutschkenntnisse und ein hohes Qualitätsbewusstsein.

Das hört sich nach dem perfekten Job für Sie an?

Dann senden Sie Ihre aussagekräftige Bewerbung an:
DRUCKHAUS BORNA, z. Hd. Jana Fiedler
Abtsdorfer Straße 36 • 04552 Borna oder per Mail an:
jana.fiedler@druckhaus-borna.de | Tel.: 03433 207328

Die STADTJOURNALE

Informieren. Wirksam werben. Erfolgreich sein.

www.druckhaus-borna.de

Wenn die Rente allein nicht ausreicht:

Verrentung der Immobilie

Immobilienbesitzer wissen: Ihr Vermögen steckt zu einem großen Teil im Eigenheim. Doch was können sie tun, wenn sie im Ruhestand auf das „Baugeld“ angewiesen sind, weil die Einnahmen aus der Rente zu gering sind? Zwei Lösungen bieten sich an: Verkauf oder Verrentung.

Ein Verkauf empfiehlt sich, wenn die Senioren nicht an der vertrauten Umgebung hängen. Beispielsweise weil Haus und Garten nach dem Auszug der Kinder viel zu groß geworden und ohne Hilfe nicht mehr zu bewirtschaften sind. Oder weil die Nachkommen weit weg wohnen und man gerne in ihre Nähe ziehen möchte. Dann ist es sinnvoll, sich von der Immobilie zu trennen.

Die große Mehrheit der Senioren möchte jedoch zu Hause wohnen bleiben. Ein Auszug kommt für sie nicht infrage. Dann bietet sich die Verrentung an: Dabei wird die Immobilie verkauft, im Gegenzug bekommen die Senioren ein lebenslanges Wohnrecht und eine lebenslange Rente – beide Rechte werden an erster Stelle

im Grundbuch verankert. Statt regelmäßiger monatlicher Zahlungen sind auch Einmalbeträge genauso wie eine Kombination aus Monatsrente und Einmalzahlung möglich. Durch die Absicherung im Grundbuch gilt die Immobilien-Rente als eine besonders sichere Finanzierung im Alter. Und wie bei einem klassischen Verkauf profitieren die Eigentümer von den aktuell boomenden Eigenheimpreisen.

Regina und Uwe Merres aus Norddeutschland haben gründlich geprüft, für welchen Weg sie sich entscheiden wollen. Und sie haben genau gerechnet: „Wenn wir das Haus ganz klassisch verkaufen würden, hätten wir erst mal viel Geld zur Verfügung. Aber wir müssten uns eine neue Bleibe suchen und dafür Miete zahlen. Schätzungsweise 1.200 Euro im Monat. Und wenn wir dann zusätzlich vom Verkaufserlös pro Monat 800 oder 1.000 Euro ausgeben möchten, beispielsweise für Reisen, dann wäre in unserem Fall das Geld aus dem Hausverkauf nach etwa 12 Jahren aufgebraucht. Und dann hätten wir nichts mehr. Kein



Foto: Deutsche Leibrenten AG/akz-o

Haus mehr, kein Geld mehr. Bei der Leibrente ist das anders. Man erhält das lebenslange Wohnrecht und man bekommt die Leibrente lebenslang. Deshalb haben wir uns für eine Immobilien-Rente der Deutsche Leibrenten AG (www.deutsche-leibrenten.de) entschieden.“

Prof. Dr. Heinrich Schradin von der Universität Köln empfiehlt Ruheständlern, sich früh Gedanken über die Zukunft ihrer Immobilie zu machen. „Es gilt für Senioren, gerade auch wenn sie im eigenen Heim bleiben möchten, rechtzeitig Kasensturz zu machen und professionell zu planen.“ akz-o



Wir begleiten Sie beim Verkauf Ihrer Immobilie in Leipzig und im Leipziger Umland.
Leidenschaftlich . Ehrlich . Transparent

Familienunternehmen seit 1992

★★★★★

Telefon 0341-2131646 . 0173-6979602
Delitzscher Straße 80. 04129 Leipzig
ke@dr-sieber-immobilien.de
www.dr-sieber-immobilien.de

 2020

DR. SIEBER & PARTNER
IMMOBILIENGESELLSCHAFT mbH



Sandy Hofmann Immobilien
- Beratung - Bewertung - Finanzierung - Vermittlung -

- Sie möchten Ihre Immobilie verkaufen/vermieten,
- Sie möchten Ihre Immobilie unverbindlich bewerten lassen
- Sie benötigen Beratung bei Finanzierungsfragen

Dann freuen wir uns über Ihre Kontaktaufnahme!

P.S.:
Ein Tipp von Ihnen ist uns bares Geld wert. Sollte durch Sie nachweislich ein neuer Kontakt und eine anschließende Objektvermarktung unsererseits entstehen, erhalten Sie 10% der eingehenden Maklerprovision!

Kontakt:
Dipl. Immobilienwirt (FH)
Herr Sandy Hofmann
Büro: Bahnhofstraße 28
04683 Naunhof
Tel.: 034293/45 25 36
Email: info@s-h-immobilien.de
Web.: www.s-h-immobilien.de




MHS
MASSIV HAUS SACHSEN

Ihr neues Zuhause:
Individuell geplant, kompetent beraten und massiv gebaut.

Massiv Haus Sachsen GmbH
Die bessere Alternative zum Architektenhaus
www.massiv-haus-sachsen.de

Zschortauer Str. 71
04129 Leipzig
Tel.: 0341 46 37 610

Stimmungsvolles Licht mit leuchtendem Motiv

Eine spezielle Gravurtechnik bringt Glaslampen von innen heraus zum Strahlen



Eine fotorealistische Blume leuchtet aus der Lampe heraus.
Foto: djd/inCrystal



Eine Lampe mit Laserinnengravur eignet sich auch als Leseleuchte am Bett. Foto: djd/inCrystal

Eine gemütliche Atmosphäre im Raum wird durch mehrere Elemente erschaffen. Allen voran ist gerade in den Wintermonaten eine passende Beleuchtung schön. So soll beispielsweise das Wohnzimmer in bestimmten Bereichen zwar hell, aber insgesamt nicht zu grell erleuchtet sein. In weiteren Ecken ist ein gedämpftes Licht behaglicher. Auch eine ansprechende Dekoration durch Bilder, kleine Skulpturen oder andere Elemente trägt dazu bei, ein Zimmer wohnlich einzurichten und leere Raumecken zu verschönern. Die Kombination von Beleuchtung und Dekoration wirkt besonders edel. Lampen mit einer speziellen Laserinnengravur etwa leuchten von innen heraus und lassen dabei ein eingraviertes Bild oder Foto erscheinen.



Fans der maritimen Lebensweise können sich einen Leuchtturm mit Steg in die Lampe eingravieren lassen.
Foto: djd/inCrystal

Die Glasstruktur durch Hitze verändern

„Bei dieser Laserinnengravur werden im Innern eines transparenten Blockes aus reinem Kristallglas kleine Lichtpunkte gesetzt, die durch ihre Wärme das Glas schmelzen“, erklärt Designer Andreas Vavelidis, der seine Gravurkreationen seit Februar 2020 unter der Marke Luverre vermarktet. Diese sind mit dem German Innovation Award ausgezeichnet worden. Außen sind solche Lampen ganz glatt. Wird die im Inneren veränderte Struktur durch die LEDs im Rahmen angeleuchtet, erscheinen die geschmolzenen Glaspunkte weiß. So entsteht durch die Strukturveränderung ein transparenter 3-D-Eindruck des Motivs. Die Gravur ist beständig gegen äußere Einflüsse und verblasst nicht. Unter www.luverre.de sind die Glaskreationen in zwei verschiedenen Größen bestellbar.

Hell oder gedämpft

Zur Reinigung darf eine solche Leuchte nicht unter Wasser gehalten werden. Vielmehr sollte das Glas mit einem Staubwedel abgestaubt oder mit handelsüblichem Glasreiniger gereinigt werden. Lampen, die mit stufenlos dimmbaren Leuchtmitteln im Rahmen ausgestattet sind, können sowohl als Leselampe am Bett eingesetzt werden als auch als gedämpfte Lichtquelle für eine stimmungsvolle Atmosphäre dienen.

djd

Entspannt renovieren - Neukauf sparen
Aus alt wird NEU in nur 1 Tag!

Küchen

Aus alt und verworht wird wieder schön und modern: Unsere individuellen Renovierungslösungen ersparen den aufwändigen Neukauf und die Baustelle. Die erstklassige pflegeleichte PORTAS-Qualität bietet jahrzehntelangen Werterhalt.







Alte Küche? Neue Fronten nach Maß!

Jetzt informieren:
 ☎ 03 43 47 / 5 15 30
Portas Fachbetrieb
Belgershain
 Inh. Thomas Uhlrich e.K.
 Hauptstraße 31 A
 04683 Belgershain
www.belgershain.portas.de

PORTAS®
Europas Renovierer Nr. 1



HOLZVERARBEITUNG
BORNHAKE

» **HOLZBRIKETT** «
aus eigener Produktion

Jeder **NEUKUNDE** erhält 50 kg je Tonne **GRATIS!**

Anlieferung oder Selbstabholung!

Holzverarbeitung Bornhake • Einsdorfer Teichgasse 17 • 06542 Allstedt OT Einsdorf
 Tel. 034652 12281 • E-Mail info@bornhake.de • Internet: www.bornhake.de

Individuell trauern in Zeiten der Pandemie

Wer trauert, braucht andere, die ihn emotional auffangen – in Gesprächen oder durch tröstliche Umarmungen. Auch ein gemeinsames Abschiednehmen an einem bestimmten Ort, auf dem Friedhof oder im Wald, kann bei der Bewältigung des Schmerzes helfen. Doch die Corona-Pandemie hat diese bekannten Rituale verändert, manche fallen zurzeit sogar weg. Es gab etwa lange keinen Beerdigungskaffee und bis heute werden sie in minimalem Rahmen gehalten – mit vielen Regeln. Zum Beispiel muss die Trauergesellschaft klein bleiben. Bestatter machen die Erfahrung, dass dies gerade Menschen bedrückt, die immer gern in Gemeinschaft waren.

Gefühle zu verarbeiten, ist schwierig

Vielen Angehörigen ist es noch nicht einmal vergönnt, von ihren sterbenden Eltern, Großeltern oder anderen Verwandten und Freunden Abschied zu nehmen, weil sie das Hospiz, Krankenhaus oder Altenheim nicht betreten dürfen. „Wenn dann noch See- oder Waldbestattungen stattfinden, haben Trauernde es schwer, ihre Gefühle zu verarbeiten, sie

müssen eigene Wege dafür finden“, sagt Eva Deppe vom Familienunternehmen Nano Solutions. Sie kennt sich mit der individuellen Bewältigung von Trauer aus, denn ihr Unternehmen stellt in Nettetal am Niederrhein Trauerschmuck her (Infos unter www.nanogermany.de). Das sind Schmuckstücke, in die in einer unsichtbaren Kammer Haare, Blüten oder Asche des Verstorbenen eingeschlossen sind. Eine weitere Möglichkeit, persönliche Erinnerungen mit sich zu tragen, ist ein kleines Schmuckstück, das Arm oder Hals schmückt. Auf ihm befindet sich der mit einem Laser aufgetragene Fingerabdruck des Verstorbenen.

Hilfe bei der Bewältigung von Emotionen

Die speziellen Schmuckstücke aus Edelstahl, zum Teil mit Gold- und Silberakzenten, werden von Bestattern gefüllt. Das kann – auf Abstand – mit den Hinterbliebenen als eine Art Zeremonie stattfinden. Ist das Schmuckstück verschlossen, kann es nicht wieder geöffnet werden. Für die Platte mit den Fingerabdrücken des Verstorbenen werden diese mit einem Spezialverfahren



Das Tragen von Trauerschmuck kann Menschen helfen, ihre Gefühle individuell zu bewältigen. Im Bild: Ein kleines Schmuckstück mit dem per Laser aufgeprägten Fingerabdruck des Verstorbenen. Foto: djd/www.nanogermany.de

abgenommen. Digital oder mit der Post können die Daten übermittelt werden. Das Tragen von Trauerschmuck kann den Abschied gerade in diesen schwierigen Zeiten erleichtern. Denn so trägt man ein Teil des Verstorbenen immer unauffällig mit sich. Diese Art der Bewältigung reiht sich in andere Zeremonien ein, die auch während der Pandemie möglich sind – zum Beispiel zu bestimmten Tageszeiten die Lieblingsmusik des verstorbenen Freundes hören oder auf dem Balkon der früheren Wohnung ein Licht entzünden. djd

Das Floristikfachgeschäft  **Raumzauber-Sinnwelt.de**



**Urnen- und Sargschmuck
Kränze, Gestecke, Herzen
Trauersträuße, Friedwald**

Raumzauber-Sinnwelt - Das Floristikfachgeschäft • Tel: 03 42 93 / 48 42 84
Ladestraße 5 (gegenüber REWE) • 04683 Naunhof • www.raumzauber-sinnwelt.de

 **STEINMETZBETRIEB
ANDREAS FRIEDRICH**
Innungsbetrieb seit 1926

- Grabmale ● Treppen
- Naturstein für Haus & Garten

Öffnungszeiten:
Montag & Mittwoch 16.00 - 18.00 Uhr
oder nach Vereinbarung

Alte Beuchaer Str. 9 • 04683 Naunhof
Telefon: 034292 73532 • 0173 3884369



*Schlicht und einfach war Dein Leben,
treu und fleißig Deine Hand.
Ruhe ist Dir nun gegeben.
Schlafe wohl und habe Dank.*

In Liebe und Dankbarkeit nehmen
wir Abschied von meinem Mann,
unserem Vati, Schwiegervati,
Opa, Uropa und Onkel

Manfred Wende
geb. 07.04.1935 gest. 31.10.2020

In stiller Trauer
Deine Erika
Deine Tochter Ina mit Familie
Dein Sohn Frank mit Familie
Dein Sohn Uwe mit Familie
im Namen aller Angehörigen

Die Trauerfeier findet am Montag,
den 23.11.2020, um 9.30 Uhr in der Trauerhalle
vom Bestattungshaus Hänsel in Naunhof statt.
Die Urnenbeisetzung erfolgt
anschließend auf dem Alten Friedhof



Abschied vom Leben – weniger Schwere, mehr schöne Erinnerungen

Die weinende Verwandtschaft in Schwarz, die sich auf dem Friedhof um das offene Grab eines Verstorbenen versammelt: Dieses Bild gehört in der Vorstellung vieler Menschen offenbar der Vergangenheit an. Bei einer Bestattung wünscht man sich, dass weniger die Trauer im Vordergrund steht, vielmehr soll sie mit positiven Momenten in Verbindung gebracht werden. Das ergab eine aktuelle, repräsentative Onlineumfrage, die das Unternehmen FriedWald in Auftrag gegeben hat. 3.000 Menschen aus ganz Deutschland im Alter von 40 bis 81 Jahren wurden befragt. Und es zeigte sich: Für die meisten, 81 Prozent, ist der Tod ganz selbstverständlich Teil des Menschseins, über den man sich Gedanken macht. Die Hälfte der über 40-Jährigen denkt gelegentlich über den eigenen Tod nach und auch darüber, wie die Be-



Weniger Trauer, mehr schöne Erlebnisse wie ein Konzert bei einer Bestattung - das entspricht laut einer aktuellen Umfrage den Wünschen vieler Menschen ab 40 Jahren.

Foto: djd/FriedWald

stattung aussehen soll. Die Tendenz zu solchen Überlegungen steigt mit dem Alter.

Nach dem Tod mit der Natur vereint

Der Abschied aus dem Leben soll nicht nur leichter und schöner, sondern auch umweltfreundlich gestaltet werden. Das gaben 45 Prozent der Befragten an. Über die Hälfte wünscht sich, nach dem Tod mit der Natur vereint zu sein. Ein Weg, diese Wünsche zu erfüllen, ist die Beisetzung in einem Bestattungswald. Dort ruht die Asche der Verstorbenen in biologisch abbaubaren Urnen unter Bäumen. Wenn Angehörige und Freunde durch den Wald spazieren gehen, fühlen sie sich inmitten der Natur in der Erinnerung an den verstorbenen Menschen getröstet. Ein Namensschild weist auf den Platz der letzten Ruhe hin. Und die Grabpflege übernimmt die Natur mit bunten Blättern – auch ein Aspekt, der den Gewohnheiten der Teilnehmer der Umfrage entgegenkommt. 51 Prozent von ihnen gaben an, nur ein- bis zweimal jährlich oder sogar nie die Grabstätten von Menschen aus ihrem persönlichen Umfeld zu besuchen.

Wie eine Baumbestattung abläuft, das können Interessierte bei einer etwa einstündigen Führung durch einen Bestattungswald kennenlernen. Informationen dazu sowie die Möglichkeit, Termine zu vereinbaren, gibt es unter www.friedwald.de. Erfahrene Förster zeigen den Wald, erläutern das Konzept vor Ort und erklären, wie eine Beisetzung ablaufen kann. djd

Annahmestelle Privatanzeigen



Sie möchten sich gern bei den vielen Gratulanten, z.B. zur Geburt Ihres Kindes, zur Hochzeit, Geburtstag oder Jubiläum bedanken – mit einer Familienanzeige in den Naunhofer Nachrichten erreichen Sie alle. Wenn Sie sich für die tröstenden Worte und die Anteilnahme beim Abschied von einem geliebten Familienangehörigen bedanken möchten.

Dann wenden Sie sich an ...

Foto & WERBUNG BERNDT
www.fowebe.de

Danny Berndt,
Markt 7, Naunhof
☎ 034293 30567

Die STADTJOURNALE

DRUCKHAUS BORNA,
Abtsdorfer Straße 36, Borna
Janett Greif,
☎ 03433 207672
✉ janett.greif@druckhaus-bornade

Danke

sagen wir allen, die um unsere Mutter

RIA ALTNER

geborene Bast

trauern und uns ihre Anteilnahme in so liebevoller und vielfältiger Weise zum Ausdruck brachten, sowie allen, die sie auf ihrem letzten Weg begleitet haben.

**Söhne Thomas und Ulrich Altner
im Namen der Familie**

Naunhof, im November 2020

Thomas Altner Bestattungswesen

Es ist schwer, einen geliebten Menschen zu verlieren aber es ist tröstend zu erfahren, wie viel Freundschaft und Wertschätzung ihm entgegengebracht wurde.

DANKE

sage ich allen, die uns zum Abschied von meiner lieben Mutti

Irmgard Günther

ihre liebevolle Anteilnahme durch tröstende Worte, gesprochen oder geschrieben und auf andere vielfältige Weise zum Ausdruck gebracht haben.

In stiller Trauer
**Tochter Sybille Haß
im Namen aller Angehörigen**

Naunhof, im Oktober 2020



Kfz-Service
Park GmbH



Kfz-Service Park

10% AKTIONSRABATT

VERLÄNGERT BIS 30.11.2020

→ FAHRZEUGAUFBEREITUNG

→ VERMIETUNG



Car Service

034293 4770 0

www.kfz-park.com



Reparaturen aller Fahrzeughersteller
vom PKW bis LKW



aller Aufbauhersteller



Fahrzeugen, Anhängern und
Baumaschinen

*** 10% auf ***
Fahrzeugaufbereitung &
Vermietung

Bei Vorlage dieses Coupon!!

VOLKSWAGEN ID.4



Der vollelektrische SUV. Jetzt bei uns bestellbar.

Ein völlig neues Raumkonzept, elektrische Performance, die begeistert. Mit einer Reichweitenspanne von 360 bis 520 km. Intuitiver Bedienkomfort, der alles einfach macht. Das ist der neue ID.4 – stark und geräumig wie ein SUV, nachhaltig wie ein ID. **Jetzt vorbestellen und als Erster einsteigen! Wir haben alle Infos für Sie.**

ID.4 1st Stromverbrauch, kWh/100 km: 16,2 (kombiniert); CO₂-Emission in g/km: 0; Effizienzklasse: A+



*Wir beraten
Sie gerne!*



Autohaus Graupner GmbH Gewerbeallee 2 04821 Brandis

+49 34292 6500 www.autohaus-graupner.de post@autohaus-graupner.de