

MARKKLEEBERGER STADTJOURNAL



Ausgabe 03/2024
31. Januar 2024

mit den [MARKKLEEBERGER STADTNACHRICHTEN](#) / Amtsblatt der Großen Kreisstadt Markkleeberg



Porträt
Hans-Dieter Kretschmer



Verein
TSV 1886 Markkleeberg – Tischtennis



Markkleeberger Bilderbogen
Nachmittag der offenen Türen an der RHS

Inhaltsverzeichnis

- 2 Kolumne
- 3 Porträt
Hans-Dieter Kretschmer
- 4/5 Verein
– Sportlerwahl 2023
– TSV 1886 M'berg – Tischtennis
- 6–8 Markkleeberg aktuell u.a. mit
– GS M'berg-Ost: Höhepunkte rund um den 120. Schulgeburtstag
– GeBALLte Leidenschaft!
– Ehrenamtspreise 2023 vergeben
– Förderkreis Neuseenland-Volleys
– Erfolge bei „DELf intégre“
- 9 Markkleeberger Bilderbogen
Nachmittag der offenen Tür der RHS
- 10–13 Veranstaltungen
- 14 Reise
Sizilien, die Sonneninsel (5)
- 15–33 MARKKLEEBERGER
STADTNACHRICHTEN
- 34 Valentinstags-Spezial
- 35 Bildung
Halbjahreszeugnisse sind da
- 36–39 Gesundheit
– Erste Hilfe von „duften“ Doktoren
– Weltkrebstag am 4. Februar
- 40/41 Mobilität
– Gefahr von Blitzeis
– Sichere Fahrt in den Winterurlaub
- 42–45 Bauen/Wohnen/Einrichten u.a. mit
– Energieverlusten auf den Fersen
– Willkommen in der Welt von Scalido
– Kauf eines Brotbackautomaten
– Wie gesund ist das eigene Zuhause?
- 46/47 Trauer
Auch notarielle Erbverträge können auslegungsfähig sein

Gegen das Vergessen und für die Menschlichkeit



Anlässlich der Befreiung des Konzentrationslagers Auschwitz am 27. Januar 1945 wurde der 27. Januar als internationaler Tag des Gedenkens an die Shoah eingeführt. In diesem Jahr jährte sich das Gedenken zum 79. Mal.

Es war ein Tag, dem man mit Sorgen begegnet ist, weil es wieder vermehrt Antisemitismus und menschenverachtende Parolen gibt. Darauf wiesen auch Landrat Henry Graichen und Oberbürgermeister Karsten Schütze hin. Die beiden politischen Verantwortungsträger laden jährlich gemeinsam in den Equipagenweg ein, wo sich die Gedenkstätte des ehemaligen Außenlagers KZ Buchenwald befindet. Über 1.500 Frauen – ungarische Jüdinnen, französische Widerstandskämpferinnen und Polinnen – mussten hier Zwangsarbeit für die Rüstungsproduktion der Junkers Flugzeug- und Motorenwerke leisten.

Das Buch „Snow Flowers“ von Zahava Szász Stessel schildert die grausamen Details des Lagerlebens. Im Jahr 2014 haben Schülerinnen und Schüler des Rudolf-Hildebrand-Gymnasiums das Buch ins Deutsche übersetzt und sich dabei intensiv mit den Geschehnissen auseinandergesetzt. Darüber hinaus forscht der Markkleeberger Verein „Kulturbahnhof“ zur Zeit des Nationalsozialismus und speziell zum Außenlager des KZ Buchenwald

in Markkleeberg. Die Erinnerungen sitzen noch tief und fest in den Herzen der Menschen, die sich damit beschäftigt haben.

Umso größer ist das Entsetzen, dass sich viele Menschen zu einer Partei hingezogen fühlen, die vom Verfassungsschutz als eindeutig rechtsextrem eingestuft wird. „Nie wieder ist jetzt!“ – seit Wochen sind Menschen aus unserer demokratischen Mitte mit diesem Slogan sichtbar und hörbar auf den Straßen unserer Städte unterwegs. Die Nachricht, dass sich diese Partei hinter den Kulissen trifft und offen über Abschiebungen spricht, löst Gott sei Dank bei vielen Demokraten blankes Entsetzen aus.

Die rund 80 Bürgerinnen und Bürger, die am Samstag, den 27. Januar an der Gedenkfeier am Equipagenweg teilgenommen haben, zeigten mit ihrer Anwesenheit und ihrer Anteilnahme Gesicht wider das Vergessen!

Gleiches galt für die Besucher der Veranstaltung „Oh, könnten die Träume mein Glück wieder bauen“ der Martin-Luther-Kirchgemeinde am selben Tag. Hannelore Hensen las, musikalisch unterstützt von Anna Niebuhr, erschütternde literarische Zeugnisse aus der Zeit des Holocausts wie „Hiob 1943“ von Karin Wolff oder die Kindheitserlebnisse von Thomas Buergenthal, die er in „Ein Glückskind“ zu Papier brachte.

Manuela Krause

Ansprechpartner für Anzeigen & Beiträge

■ **Katrin Schneider**
Telefon: 0173 5660282
E-Mail: katrin.schneider@druckhaus-borna.de

Die nächste Ausgabe 04/2024 des Markkleeberger Stadtjournal erscheint am 14. Februar 2024.

Sie finden die aktuellen Ausgaben unseres Stadtjournals auch auf unserer Homepage unter: www.druckhaus-borna.de



IMPRESSUM Markkleeberger Stadtjournal, laufende Ausgaben-Nummer: 412

■ **Herausgeber:** SÜDRAUM-VERLAG, Geschäftsbereich im DRUCKHAUS BORNA
Abtsdorfer Straße 36 | 04552 Borna | Telefon: 03433 207329 | Fax: 03433 207331
E-Mail: msj@druckhaus-borna.de | www.druckhaus-borna.de

■ **Impressum des Amtsblatts „Markkleeberger Stadtnachrichten“:** siehe Seite 16 (= Seite 2 MSN)

■ **Gesamtherstellung:** DRUCKHAUS BORNA

■ **Produktions- u. Verlagsleitung:** Bernd Schneider (V.i.S.d.P.)

(Alle Rechte liegen beim Herausgeber. Für die Beiträge zeichnen die Autoren.)

■ **Auflage:** 15.000 Exemplare in die Haushalte und Firmen

■ **Titelbild:** Der Turm der Martin-Luther-Kirche und Markkleeberg-West im Winter (Foto: Bernhard Weiß)

■ **Fotos:** Bernhard Weiß (S. 3, 5, 9, 14, 34, 43), Grundschule Markkleeberg-Ost (S. 6o.), Tina Neumann (S. 6u.), Leni-Sophie Peter (S. 8) | Adobe Stock: vadim_fl (S. 34 li.), puhimec (S. 38o.), DDSign (S. 38u.), Gecko Studio (S. 39), Nataliya Schmidt (S. 44 u.), nosorogua (S. 45 re.), magele-picture (S. 46o.), Natee Meepian (S. 46 u.) | Adobe Firefly (S. 40) sowie die entsprechenden Autoren und Auftraggeber

„Didi“ alias Hans-Dieter Kretschmer

Moderator, Sänger und Texter des „markkleeberger carnavals club e.V.“

Didi ist seit 26 Jahren Mitglied im „mcc“ und ist mit voller Begeisterung dabei. Zu den Markkleeberger Närrinnen und Narren kam er durch seine Frau: „Sie hatte bei der ‚Wama‘ gearbeitet und die Wama war für ihren Fasching über Markkleeberg hinaus bekannt. Wie für viele andere auch war dieser Fasching auch für uns eine alljährliche ‚Pflichtveranstaltung‘! Frohsinn und Humor war ich ja schon immer zugetan, Witze erzählen ist meine Welt.

In jungen Jahren war ich Leistungssportler, Geräteturnen war mein Sport. Dazu gehörte auch Gymnastik. Und als Jugendlicher bin ich wie üblich zur Tanzstunde gegangen und hatte genauso viel Freude daran. Das alles kam mir dann zugute, als ich zur Wama-Faschingstruppe kam. Aber bis dahin vergingen noch einige Jahre. Dass ich eine Ulknudel bin, hatte sich in den 1990er-Jahren längst herumgesprochen und eines Tages fragte mich eine Kollegin meiner Frau, die den Fasching alljährlich mitorganisierte, ob ich nicht mitmachen wolle. Ich sagte zu und so kam ich zur Wama-Faschingsgruppe, aus der später der mcc hervorging.

Eines meiner Hobbys ist es, Songs, die mir gefallen, mit anderen Texten zu versehen, die zu uns passen. Der erste Titel, den ich ‚umgemünzt‘ habe, war von Lobo: ‚I'd love you to want me‘. Daraus habe ich – zur Melodie perfekt passend – ‚Markkleeberg, ich lieb' dich‘ gemacht. Das hat richtig eingeschlagen! Es wurde auch sofort zur Hymne von Markkleeberg.

Das spornte mich zum Weitermachen an und die nächsten Titel, die auf uns zugeschnitten waren, folgten. Schließlich bewarb ich mich bei Hitradio RTL Sachsen bei einem Sing-Wettbewerb und sang live in dem Studio ‚Markkleeberg, du wunder-



schönes Städtchen! Dadurch wurde ich noch bekannter“, sagt Didi schmunzelnd.

Die umgedichteten Texte der Lieder, die beim mcc erklingen, stammen daher seit eh und je von Didi. „Von sämtlichen Titeln, die mir gefallen, Texte zurechtzuschneiden macht mir immer noch so viel Spaß wie in den 1990ern. Und genauso viel Spaß habe ich daran, für den markkleeberger carnavals club originelle Texte zu schreiben und zu vertonen – wenn möglich gerne passend zum jeweiligen Faschingsmotto. Kurz gesagt, ich mache liebend gern etwas für uns perfekt und freue mich, wenn meine Ideen bei den mcc-Veranstaltungen Anklang finden.“

Didi textet, komponiert und dichtet nun schon seit über 25 Jahren. Die Ideen scheinen ihm nie auszugehen – und auch als Moderator stellt er sein Können gern unter Beweis. Mit seinem Engagement trägt er maßgeblich zu den vielen guten Programmen bei, die der mcc jedes Jahr bei drei Faschingsveranstaltungen bietet. Seine Ansagen verbindet er gern mit sportlichen Einlagen: Mal singt er auf Inlineskates durch den Großen Lindensaal fahrend, mal schwebt er als Tina Turner wie „Arthur der Engel“ von oben ein.

„Die Vorbereitungen für unsere Veranstaltungen beginnen immer schon im Sommer des Vorjahres. Um ein gutes Motto

zu finden, können alle mcc-Mitglieder Vorschläge machen. Ich lasse mich dann von dem jeweiligen Thema oder Motto inspirieren und überlege mir, was am besten dazu passt. Es muss etwas sein, zu dem man gut klatschen und tanzen kann. Auch für meine Stimmlage muss es passend sein, da ich auch a cappella singe.“

Bei allem, was der mcc plant und umsetzt, steht der Ehrgeiz an erster Stelle, jedes der insgesamt 15 Teams ist wirklich mit Leib und Seele dabei. „Alle wollen Perfektion, hohe Qualität und Fröhlichkeit bieten und ziehen dafür an einem Strang. Fasching ist unser ganz großes Hobby – da sind wir uns alle einig.“

Didi trällert auch sehr gern mal ganz spontan los. „Am liebsten Stimmungslieder, die viele kennen – zum Beispiel als einmal bei einer Faschingsveranstaltung im Großen Lindensaal für etwa 20 Minuten der Strom ausfiel. Andere mitreißen und zusammen Spaß haben, das liegt mir einfach am Herzen. Am Beifall und in den Augen des Publikums sehe ich, dass es sich gut unterhalten fühlt und den Alltag hinter sich lässt. Obwohl es mir gelingt, gute Laune zu verbreiten, ist das nicht immer so leicht, wie es scheint.“ Deshalb zitiert er ab und an Mary Et Gordy: „Es ist nicht leicht, ein Clown zu sein.“ *Annett Stengel*



**Musikschule
FANTAMUSIE**



3x in Markkleeberg
und 1x in Connewitz

In Leipzig-
Connewitz
Oboe lernen!



Beratung & Anmeldung:
0178 / 9 88 15 65

Infos & Probestunde:
fantamusie.de

Autoankauf zu fairen Preisen



Thomas Seifert
Freiburger Allee 42
04416 Markkleeberg
Tel.: 0341 3585065
Mobil: 0172 3590900
kontakt@ts-markkleeberg.de

Testen Sie uns!

... unabhängig vom Typ, Hersteller oder Tachostand.
Nach telefonischer Terminvereinbarung.



Stimmzettel für die Sportlerwahl 2023 im kommenden Landkreis Leipzig Journal



Am 20. April 2024, um 19.00 Uhr (Einlass: 18.00 Uhr), findet der traditionelle Sportlerball in der Stadthalle Zwenkau statt. Hier werden die erfolgreichsten Sportlerinnen, Sportler und Mannschaften des Vorjahres ausgezeichnet und das ehrenamtliche Engagement im Breiten- und Vereinssport geehrt.

Neben einer Fachjury können sich auch alle Bürgerinnen und Bürger des Landkreises an der Sportlerwahl beteiligen. Sie finden

den Stimmzettel in der kommenden Ausgabe 01/2024 des Landkreis Leipzig Journal, die am 5. Februar 2024 erscheint.

Unter allen Einsendungen werden dreimal zwei Freikarten für den Sportlerball am 20. April 2024 verlost. Bitte für alle sechs Kategorien eine Stimme abgeben, jedoch in jeder Rubrik nur einen Kandidaten ankreuzen! Bei der Auszählung der Stimmen zur Sportlerwahl wird nur ein Original-Coupon pro Einsender gewertet. Bitte senden Sie den Original-Stimmzettel (keine Kopien) bis zum 6. April 2024 an:

Kreissportbund Landkreis Leipzig
Bahnhofstraße 25
04683 Naunhof

Ab dem 8. März 2024 ist auch das Onlinevoting freigeschaltet. Dieses finden Sie u. a. auf der Homepage des Kreissportbundes Landkreis Leipzig unter www.ksb-ll.de.

Hier im Stadtjournal stellen wir Ihnen in einer der folgenden Ausgaben die örtlichen Nominierten noch genauer vor, zunächst ein kurzer Überblick:

■ **Markkleeberger Sportlerinnen und Sportler bei der Wahl:**

- **Richard Vogelsang**
(TSG Markkleeberg, Leichtathletik)
- **Jennifer Höna**
(HSV Leipzig-Süd/Markkleeberg, Turnierhundesport)
- **Karen Hoffmann**
(TV Markkleeberg von 1871, Turnen)
- **Uta Teuber**
(TSG Markkleeberg, Leichtathletik)
- **Frauenmannschaft der LK 3**
(TV Markkleeberg von 1871, Turnen)

■ **Markkleeberger Nachwuchs:**

- **Lukas Friedrich**
(TSG Markkleeberg, Leichtathletik)
- **Alina Weniger**
(TV Markkleeberg von 1871, Turnen)
- **Lilly Weyer**
(TSG Markkleeberg, Leichtathletik)
- **Basketballerinnen der U 16 weiblich**
(TSG Markkleeberg von 1903)
- **Turner*innen der LK 3 Kinder**
(TV Markkleeberg von 1871)



NEUSEEN LAND - VOLLEYS MARKKLEEBERG



3. Liga Volleyball



JOHANNITER
Akademie Mitteldeutschland

Die Abteilung Tischtennis des TSV 1886 Markkleeberg e.V. ...



... wurde vor rund zwölf Jahren von Mario Braun ins Leben gerufen – Tischtennis ist sein großes Hobby. Schnell fanden sich Mitspieler, die wie er gern regelmäßig trainieren wollten. Die neue Abteilung wurde von Anfang an gut angenommen und zählte schon nach kurzer Zeit 20 Mitglieder. Trainiert wurde zunächst einmal pro Woche in der Turnhalle (Einfeldhalle) in der Schulstraße. Von 2022 bis 2023 wurde diese umfassend saniert und heißt nun nach dem Turnvater Friedrich Ludwig Jahn „Jahnsporthalle“. „Unter anderem bietet die Halle nun optimale Bedingungen für unsere Abteilung Tischtennis“, sagt Mario Braun.

Derzeit hat die Abteilung 25 Mitglieder – zwei Mannschaften, beide nehmen am Punktspielbetrieb teil.

Hinzu kommen die Hobby-Tischtennisspieler, denen es vor allem um regelmäßige Bewegung und Geselligkeit geht. „Unsere Hobbymannschaft soll größer werden, deshalb suchen wir ambitionierte Mitspieler ab 18 Jahren: Anfänger und Fortgeschrittene, auch Damen sind willkommen. Trainiert wird immer freitags von 17.30 bis 19.30 Uhr. Beim TSV 1886 Markkleeberg wird auch das Vereinsleben, also die Geselligkeit, großgeschrieben. Wer möchte, kann nach dem Training gern noch

etwas bleiben und den Abend in gemütlicher Runde ausklingen lassen. Wir wollen ‚alte Zeiten‘ wieder aufleben lassen“, sagt Mario Braun optimistisch. Interessierte können ohne Voranmeldung freitags ab 17.30 Uhr mit einem Tischtennisschläger zum Probetraining der Hobbyspieler kommen. Wer keinen hat, kann die Schläger der Abteilung für das Probetraining nutzen.



„Ich möchte mich noch einmal bei unserer Stadtverwaltung bedanken. Sie hat es ermöglicht, dass diese denkmalgeschützte Sporthalle, die im Zuge der Sanierung auch mit modernster Technik ausgestattet wurde, zu einem Kleinod geworden ist.“

PS: Auch Fortgeschrittene und (ehemalige) Profispieler, die wieder regelmäßig trainieren möchten, sind willkommen. Trainingszeiten: dienstags von 17.30 bis 19.30 Uhr und donnerstags von 18.30 bis 19.45 Uhr. Wer dabei sein möchte kann, ebenfalls ohne Voranmeldung zum Training kommen, sich aber auch telefonisch unter 0177 4229265 anmelden. as

KIDS & TEENS • DISCOFOX • SALSA • GESELLSCHAFTSTANZ • SENIORENTANZ • ZUMBA • LINEDANCE

www.tanzeria.com

TANZKURSE
für die ganze Familie!

post@tanzeria.com ✉
0341/33669711 📞
www.tanzeria.com 🌐

TANZERIA

TAG DER OFFENEN TÜR
Samstag, 09.03.24

JETZT KOSTENFREIE SCHNUPPERSTUNDE FÜR EINSTEIGER BUCHEN!

GESELLSCHAFTSTANZ

Montag, den 26.02.2024 19:40 - 21:10 Uhr
Dienstag, den 27.02.2024 20:25 - 21:55 Uhr
Mittwoch, den 28.02.2024 17:40 - 19:10 Uhr
Freitag, den 01.03.2024 20:10 - 21:40 Uhr
Sonntag, den 03.03.2024 19:00 - 20:30 Uhr

HOCHZEITSTANZ

Freitag, den 23.02.2024 19:40 - 20:40 Uhr

SALSA

Sonntag, den 03.03.2024 15:00 - 16:00 Uhr

DISCOFOX

Sonntag, den 03.03.2024 16:10 - 17:10 Uhr

LINEDANCE (OHNE PARTNER)

montags, 18:30 Uhr; dienstags, 17:20 Uhr;
donnerstags, 17:50 Uhr; sonntags, 14:30 Uhr
Start: 26.02.-03.03.2024 zum Wunschtermin

Alle angegebenen Termine finden wöchentlich statt. Ein Einstieg ist aller vier Wochen möglich.
Kurse für **KIDS, TEENS, SOLOTANZ UND SENIOREN** sowie Infos zu Anmeldung und Kursgebühren unter: www.tanzeria.com



Höhepunkte rund um den 120. Schulgeburtstag

Grundschule Markkleeberg-Ost begeht ihr Jubiläum



Die Resonanz auf unseren Aufruf war sehr erfolgreich. Ehemalige Schüler, Lehrer, Erzieher und Schulleiter der Grundschule Markkleeberg-Ost meldeten sich persönlich, per Post oder Telefon. Alle hatten interessante Geschichten zu erzählen. Die entferntesten Rückmeldungen kamen aus Stuttgart und Darmstadt. Im Rahmen unserer Projektwoche im Oktober wurden neun Ehemalige eingeladen, die in den Klassen von ihrem Schulalltag berichteten. Alle lauschten mit Begeisterung den „alten Geschichten“ und stellten viele Fragen. Es war ein ganz besonderes Zusammentreffen von jüngeren

und älteren Zeitzeugen. Parallel dazu gab es eine kleine Ausstellung mit Schulbänken, Tafeln und Schulsachen von früher. Von der Sütterlinschrift bis zur Pionieruniform war alles dabei, was Geschichte lebendig macht. Zum Wintermarkt und Tag der offenen Tür am 18. Januar wurden die Projektergebnisse zum 120. Schulgeburtstag präsentiert, auch die Ausstellung war wieder geöffnet. Mit Fanfarenzug und Musikprogramm wurde der Nachmittag mit vielen Gästen, auch den zukünftigen Schulanfängern, eingeraht. Für das leibliche Wohl sorgte die Wachauer Feuerwehr mit lecker gegrillten Würst-

chen. Warmer Kinderpunsch durfte bei den winterlichen Temperaturen nicht fehlen. Diese machten den Nachmittag besonders zauberhaft. Echter Schnee zum Wintermarkt, das trifft nur selten zusammen. Fotos und weitere Eindrücke können auf www.gs-mbergost.de eingesehen werden. Ich danke allen herzlich, die uns bei diesen beiden Höhepunkten so fleißig unterstützt haben! Ausblick: Wie geht es weiter mit dem 120. Geburtstag? Am 30. April 2024 feiern wir unser Schulfest und lassen damit das Geburtstagsschuljahr festlich ausklingen.
Ricarda Geidelt, Schulleiterin

Christmas Garden Leipzig erfolgreichstes Winter-Event der Region

Am Sonntag, den 7. Januar 2024, ging die erste Saison des Christmas Garden Leipzig zu Ende. Rund sieben Wochen lang erstrahlte der agra-Park Markkleeberg in farbenfrohem Lichterglanz. Der märchenhaft illuminierte Rundweg mit seinen kunstvollen Lichtinstallationen und den exklusiv komponierten Soundkreationen bildete ein unvergessliches Erlebnis für Groß und Klein. Der Christmas Garden Leipzig ist mit insgesamt 85.000 Besucher*innen das erfolgreichste Winterformat der Region in dieser Saison. Die Veranstaltung erzielte ein hervorragendes Ergebnis. „Trotz einiger nasskalter Tage haben sich die vielen Gäste nicht von einem Besuch abhalten lassen“, so Sebastian Stein, Geschäftsführer der Christmas Garden Deutschland GmbH. Karsten Schütze: „Wir freuen uns über den großen Zuspruch, den die Veranstaltung erhalten hat. Für die Region kristallisiert sich mit diesem Format offenbar ein neuer Anziehungspunkt heraus. Wir hoffen, dass viele Gäste von Christmas Garden unseren agra-Park auch in der wärmeren Jahreszeit wieder besuchen werden.“
PM Christmas Garden

GeBALLte Leidenschaft!

TSV Handball hat eigenes Motto



Die Abteilung Handball des TSV 1886 Markkleeberg startete im vergangenen Jahr einen Aufruf unter seinen Mitgliedern, Vorschläge für ein eigenes Abteilungsmotto einzureichen. Zahlreiche Ideen gingen ein und am Ende konnte sich mit deutlichen 45,45 Prozent der Vorschlag eines Spielers aus unserer D-Jugend durchsetzen: Zukünftig wird jede und jeder die „geBALLte Leiden-

schaft“ nicht mehr nur auf dem Spielfeld, sondern auch optisch in der Stammhalle in der Mehringstraße vorfinden. Mit Hilfe des Vereinsvorstandes, der Stadt und den Hallenwarten konnten wir ein passendes Banner installieren, auf dem zukünftig sowohl das neue Motto als auch unsere blau-weißen Farben bei den Trainingseinheiten und den Heimspielen zu sehen sind. *Moritz Held*

Ehrenamtspreise 2023 vergeben

Am 19. April fand im Großen Lindensaal der Neujahrsempfang des Landrates statt. Dabei zeichnete Henry Graichen sechs Personen aus, die sich in besonderer Weise um das Gemeinwohl verdient gemacht haben: Die Tierschützerin Elke Sinn aus Wurzen wurde Preisträgerin in der Kategorie „Sonstige Vereine“. In „Gesellschaft/Politik/Wirtschaft“ erhielt die Vorsitzende des Ringelnetzvereins Wurzen, Dr. Viola Heß, die Auszeichnung. Kai Ludwig aus Groitzsch wurde Preisträger im „Sport“. Die „gute Seele“ von Kitzen ist Gerline Wippert aus Pegau – sie erhielt den Preis in der Rubrik „Soziales“. Für die

„Jugend“ engagiert sich Mike Majetschak aus Borna. Geehrt wurde auch Helmut Kupke aus Belgershain im „Brandschutz“. *bw*



Schülerinnen und Schüler der Rudolf-Hildebrand-Schule erstmals bei „DELF intégré“ dabei – mit Erfolg



Seit dem Schuljahr 2022/23 nimmt die RHS am neuen Projekt „DELF intégré“* des Freistaates Sachsen in Kooperation mit der französischen Botschaft teil. Der erste Durchgang ging nun sehr erfolgreich zu Ende, die Schülerinnen und Schüler erhielten am 19. Januar ihre Diplome.

In Sachsen beteiligten sich insgesamt neun Schulen. Von der RHS haben 24 Schülerinnen und Schüler der Klassenstufe 8 teilgenommen – alle absolvierten damit das Niveau A2 schriftlich. Neun Schülerinnen und Schüler bestanden zudem den mündlichen Prüfungsteil und erzielten auch hierbei gute und sehr gute Ergebnisse. „In diesem Schuljahr nehmen zum ersten Mal 22 Schülerinnen und Schüler der Klassenstufe 7 teil“, sagt Anne Kirchberg. Seit 2007 unterrichtet sie an der RHS Französisch. 2010 wurde sie DELF-Verantwortliche („Responsable de DELF“) und leitet seitdem das Prüfungszentrum an der zertifizierten DELF-Schule.

„Wir sind Sächsisches Prüfungszentrum und eine zertifizierte DELF-Schule. Ich halte enge Verbindung zum ‚Institut français de Leipzig‘, organisiere die Examen und bin für deren reibungslosen Ablauf verantwortlich. Seit 2022 können wir neben ‚DELF scolaire‘ auch ‚DELF scolaire intégré‘ anbieten. Dafür habe ich eine dreitägige Fortbildung absolviert und zwei Examen abgelegt.“

Die Schülerinnen und Schüler entscheiden sich freiwillig für DELF und werden von mir im Klassenverband darauf vorbereitet. Da sie Französisch mögen, haben sie viel Freude an diesem weiterführenden Unterricht. Ich trainiere mit ihnen, damit sie die Prüfungen bestehen können. Zudem bin ich für den ordnungsgemäßen Ablauf der Prüfung verantwortlich und korrigiere anschließend die jeweils 15 Seiten umfassende schriftliche Prüfung von allen. In meinen Händen liegt auch die gesamte Organisation des mündlichen Teils und noch vieles mehr.“

Der zentrale Teil dieser Prüfung findet alljährlich im Februar/März statt. Die dafür erforderlichen Prüfungsunterlagen erhält Anne Kirchberg direkt von der französischen Botschaft. „Diese Prüfung beinhaltet stets einen Hörteil, kreatives Schreiben und Leseverständnis. Die Prüflinge haben etwa 90 Minuten dafür Zeit. Danach beginne ich mit den Korrekturen. Wenn von insgesamt 75 Punkten mindestens 40 erreicht wurden, kann die Schülerin oder der Schüler ein paar Wochen später im April oder Mai

an der mündlichen Prüfung teilnehmen. Die mündliche Prüfung findet immer bei einem Muttersprachler statt“, sagt Anne Kirchberg freundlich.

Wer am Projekt „DELF intégré“ des Freistaates Sachsen in Kooperation mit der französischen Botschaft teilnehmen möchte, sollte gute oder sehr gute Französischkenntnisse mitbringen, sich für die Sprache begeistern und kulturell interessiert sein. „Die Schülerinnen und Schüler sollten sich auch für das ‚Diplôme d'études de langue française‘ die erforderliche Zeit nehmen und sich dafür anstrengen wollen. Ich unterrichte sehr gern Französisch und freue mich mit meinen Schülerinnen und Schülern über jeden Erfolg. Und ich möchte auch bei den folgenden Klassenstufen Interesse an DELF wecken. Für den weiteren Lebensweg der Jugendlichen kann es durchaus einige Vorteile bringen: Man erspart sich bei Bewerbungen in frankophonen Ländern die komplizierten Aufnahmeprüfungen ‚Concours‘, man hat ein lebenslang gültiges Zertifikat, das weltweit gilt, und man erlebt Französisch eben mal ganz anders. Die Themen sind nah am Leben dran, es wird für sie viele schöne Erfolgsergebnisse geben. Im mündlichen Teil begegnet man zumeist Muttersprachlern, die die Prüfung durchführen.“

Die Prüfung kostet zunächst nichts, der mündliche Teil dann 20 Euro Anmeldegebühr (im Normalfall kostet ‚DELF scolaire‘ das Doppelte). Die bestandene Prüfung stärkt das Selbstwertgefühl und spornt an! Und die meisten Schülerinnen und Schüler haben dadurch ihre Leistungen gesteigert, zum Beispiel von Note 3+ auf Note 1!“

Interessierte Eltern, Schülerinnen und Schüler erhalten weitere Informationen von Anne Kirchberg persönlich. In der Rudolf-Hildebrand-Schule ist sie telefonisch unter 0341 356890 und per E-Mail unter anne.kirchberg@rudolf-hildebrand-schule.de zu erreichen. „Interessierte Schülerinnen und Schüler können mich auch einfach ansprechen“, sagt Anne Kirchberg. as

* DELF: „Diplôme d'études de langue française“ heißt übersetzt Diplom über das Studium der französischen Sprache. Scolaire bedeutet schulisch und intégré, dass es im Klassenverband bzw. im Unterricht enthalten/integriert ist. Die Prüfungen entsprechen Sprachkundigenprüfungen auf vier Niveaustufen: A1, A2, B1 und B2 entsprechend dem europäischen Referenzrahmen. Anne Kirchberg bietet an der RHS im Klassenverband A2 oder B1 an. Alle anderen Stufen im ‚DELF scolaire‘ sind an diesem Gymnasium ebenfalls im kleinen Rahmen möglich.

Vernissage anlässlich des 100. Jubiläums der Schulgründung der Rudolf-Hildebrand-Schule



Vor nahezu exakt 100 Jahren – am 16. Februar 1924 – ordnete das Ministerium für Volksbildung in Dresden die Errichtung der „Deutschen Oberschule für Mädchen zu Leipzig-Connewitz“ an. Es wurden zwei Klassen genehmigt.

Dieses Ereignis wollen wir zum Anlass für die erste Veranstaltung im Jubiläumsjahr der RHS nehmen, nachdem bereits im Dezember 2023 ein Vortrag zur Geschichte des Gymnasiums den Reigen eröffnet hat. Ab dem 8. Februar 2024 wird im Atrium und dem angrenzenden Bereich eine Plakatausstellung zur Geschichte der Schule von 1924 bis in die 1950er-Jahre gezeigt.

Die Exponate wurden anlässlich des 75. Schuljubiläums der Schule und der Einweihung des Erweiterungsbaus in der Mehringstraße 1999 von Mitarbeiterinnen und Mitarbeitern des Westphalschen Hauses gestaltet und im April und Mai 2001 erstmalig präsentiert. Sie basieren auf umfangreichen Recherchen und zahllosen Zeitzeugenbefragungen. Als mittlerweile selbst schon historisches Zeugnis soll die Ausstellung noch einmal einer breiteren Öffentlichkeit präsentiert werden.

Zur Eröffnung der Ausstellung am 8. Februar 2024, 17.00 Uhr, laden wir herzlich in die Rudolf-Hildebrand-Schule, Mehringstraße 8 ein.

Constanze Ambrosch/Dr. Carsten Müller



Offene Türen an der RHS & Festkonzert

Am 25. Januar lud die Rudolf-Hildebrand-Schule zum **Nachmittag der offenen Tür** ein. In den Gebäuden in der Mehringstraße konnten Eltern, zukünftige Schüler und andere Interessierte das Gymnasium kennenlernen. Kleine Aufführungen, Konzerte und Experimente machten neugierig auf das Schulleben. | Einen Tag später, aber an gleicher Stelle, lud die Musik- und Kunstschule Landkreis Leipzig zum „Festlichen Ensemblekonzert“ ein. Die Bigband, das Junge Sinfonieorchester und Tanzgruppen erfreuten die Besucher. bw





MARK KLEE BERG

Bliithner
MEISTER-KONZERTE

25. FEB 2024

Jannik Truong
Werke von Bach, Beethoven und Chopin
17 Uhr | Weißes Haus | Spiegelsaal

reservix
0761 888 4 9999

Eintritt: 15 €, erm. 13 €
Online-Tickets: www.reservix.de
Vorverkauf in der Tourist-Information Markkleeberg
oder an allen bekannten reservix-Vorverkaufsstellen.

... SEENsationell in Sachsen.
www.markkleeberg.de

KulturGUIDE im Februar / März

Kinder · Jugend · Familie

- **Familienzentrum Lichtblick** (Hauptstraße 56)
 - 06.02., 16.00 Uhr **Zu seinem Recht kommen**
Rechtsberatung mit RAin Gabriele Tröger
 - 08.02., 15.00 Uhr **Familiennachmittag**
Basteien für Kinder, spielen, lesen oder einfach die Zeit zu einem kleinen Austausch nutzen.
 - 09.02., 09.00 Uhr **Bindung und Beziehung im Familienalltag**
Aus der Veranstaltungsreihe „Familie(n)leben“ mit Beatrix Jäger und Stefanie Wünsch

Weitere Termine und Anmeldung: www.lichtblick-fuer-familien.de

Kirche

- **Auenkirche**
 - 02.02., 19.00 Uhr **Andacht zu Mariä Lichtmess** mit Pfr. Bohne
 - 14.02., 19.00 Uhr **Aschekreuzandacht** mit Pfr. Bohne
- **Gemeindehaus Wachau**
04.02., 08.30 Uhr **Gottesdienst**
- **Johanniskirche Dösen**
09.02., 20.00 Uhr **Taizéandacht** mit Lektorin Dr. Lippa

Kartenvorverkauf für Eigenveranstaltungen der Stadt Markkleeberg (Weißes Haus, Stadtbibliothek, Lindensäle einschl. LSO) ...

... in der Tourist-Information Leipziger Neuseenland & Stadt Markkleeberg und an allen bekannten reservix-Vorverkaufsstellen.
Ticket-Hotline: 0761 888 4 999, Lieferung nach Hause möglich
Online-Tickets unter: www.reservix.de und www.kalender.markkleeberg.de/tagestipps
Karten für die Soiree und für Vorträge im Weißen Haus sind nur an der Abendkasse erhältlich. Fremdveranstaltungen sind direkt beim Veranstalter sowie in der Tourist-Info und an der Konzertkasse (keine Kartenzahlung möglich) erhältlich.
Öffnungszeiten Tourist-Info Leipziger Neuseenland & Stadt M'berg: Okt. – März: Mo bis Fr 10.00 – 17.00 Uhr, Sa 10.00 – 13.00 Uhr
Telefon: 0341 33796718

- **Martin-Luther-Kirche**
 - 04.02., 10.00 Uhr **Gottesdienst „Einer für alle“**
mit Pfrn. Bickhardt-Schulz
 - 11.02., 10.00 Uhr **Gottesdienst** mit Abendmahl; mit Pfr. Bohne
 - 18.02., 10.00 Uhr **Gottesdienst „Einer für alle“**
mit Abendmahl; mit Pfr. Bohne
- **Pfarrhaus Großstädteln**
11.02., 10.00 Uhr **Familiensonntag** mit Pfrn. Bickhardt-Schulz
- **St. Peter und Paul**
Di 09.00 & So 11.00 Uhr **Gottesdienst**

Aktuelle Änderungen finden Sie bei den jeweiligen Kirchgemeinden:
www.auenkirche-markkleeberg.de www.kirchenquartett.de
www.bonifatius-leipzig.de www.martin-luther-kirchgemeinde.de

Ausstellungen · Museen

- **Deutsches Fotomuseum** (Di-So 13-18 Uhr)
Dauerausstellung Zu sehen sind Höhepunkte der historischen und künstlerischen Fotografie und die interessantesten Kameras von 1850 bis heute.
bis 31.03.: Sonderausst. **Heimat 1890: Städte, Landschaften, Menschen**
Die Fotografien sind Zeugnisse der Lebensverhältnisse um 1890, bevor die Industrialisierung auch in den ländlichen Raum vorzudringen begann.
bis 30.06.: Sonderausstellung **Ron Kuhwede – In Augen blicken**
Kuhwede ermuntert uns, den Menschen wieder in die Augen zu blicken, ohne dieses unangenehme Gefühl der Peinlichkeit.
- **Elektrotechnische Sammlung** (letzter Di im Monat 14-18 Uhr)
In der Dauerausstellung werden etwa 4.000 Zeitzeugen der Technik der Elektroenergieversorgung von den Anfängen bis heute präsentiert.
27.02., 14.00 – 17.00 Uhr: Führungen durch die Sammlung

DRITTE LIGA OST FRAUEN

Wir kämpfen für Euch!




#4 Sophie WUST
Jahrgang: 1999
Position: Mittelblock

Sophie live erleben!
Nächstes Heimspiel:
Heimderby!
Sa., 24.02., 18:00 Uhr, Neuseenlandhalle
EMPLIFY VOLLEYS LEIPZIG

Bei Auswärtsfahrten genieße ich am meisten das Zusammensein mit den Mädels, die fünf schnellen Fragen und die Aufregung auf das kommende Spiel!

[f/tsgneuseenlandvolleys](https://www.facebook.com/tsgneuseenlandvolleys)
[@neuseenlandvolleysdamen](https://www.instagram.com/neuseenlandvolleysdamen)



■ **Rathaus** (Mo/Mi 8-16, Di/Do 8-18, Fr 8-12 Uhr, Eintritt frei) bis 22.03.

Ausstellung „Kleine Künstler Gerne Groß“

Kunst will gefühlt und erlebt werden: Gezeigt werden Arbeiten junger Kreativer der integrativen Kita „Gerne Groß“. Ob Malerei, Fotografie oder Objektkunst, die Werke eint ein sensibler Blick und ein spontaner und lebendiger Geist. Tauchen Sie ein in einen Kosmos übersprudelnder Ideen und freuen Sie sich auf fantastische Geschichten hinter den Werken.



■ **Rudolf-Hildebrand-Schule**

08.02., 17.00 Uhr

Ausstellungseröffnung „100 Jahre RHS“

Im Rahmen der Vernissage wird die Plakatausstellung zu den Anfangsjahren der Schule eröffnet. Eintritt frei, siehe auch Kasten auf Seite 7.

www.rudolf-hildebrand-schule.de

■ **Weißes Haus** (Di-Do 10-17 Uhr, 1. OG, Eintritt frei)

bis 27.03.

„Zwischen den Welten“ – Malerei von Nina K. Jurk

Weite Himmel und blühende Gärten laden zu einer inneren Wanderung ein. Innerhalb des Œuvres von Nina K. Jurk, die in Leipzig bei Prof. Arno Rink Malerei studierte, hat die Darstellung von Landschaften einen besonderen Stellenwert. Sie schöpft ihr Werk aus dem Potenzial des Zu-Fuß-Gehens und dem damit verbundenen Kontakt mit der Natur. So entstehen Gemälde, die (Licht-)Stimmungen transportieren.



■ **Zinnfigurenmuseum im Torhaus Dölitz** (Mi/Sa/So/Fei 10-17 Uhr)

Dauerausstellung mit über 100.000 Zinnfiguren. Einer der Höhepunkte der Ausstellung ist das 25 m² umfassende Großdiorama zur Völkerschlacht.

bis 25.02.: Sonderausstellung „Die Feldartillerie der Napoleonischen Kriege“

www.torhaus-doelitz.eu

Kultur · Freizeit

■ **agra-Messepark**

• 24./25.02., 08.00 – 15.00 Uhr

agra-Antikmarkt

Bummeln Sie in den Hallen und auf dem Freigelände von Europas größtem mobilen Kultmarkt für Antiquitäten- und Nostalgie-Liebhaber, Sammler, Kunstfreunde und Retrofans. Eintritt frei

• 09.03., 15.00 – 23.00 Uhr

Nachtflohmarkt

• 10.03., 11.00 – 16.00 Uhr

Hosenscheißer-Flohmarkt

MEINEL
STEUERBERATER

Sie sind Rentner? Hat sich das Finanzamt nach der letzten Rentenerhöhung bei Ihnen gemeldet?

Wir beraten Sie gern! Vereinbaren Sie einen Termin mit uns.

Natürlich vertreten wir auch alle anderen Steuerpflichtigen.

☎ 0341 3588742

Persönlich & individuell
seit 1998 für Sie vor Ort

Hauptstraße 19
04416 Markkleeberg

www.steuerberater-meinel.de

info@steuerberater-meinel.de

■ **Neuseenlandhalle**

24.02., 18.00 Uhr

Heimspiel der Neuseenland-Volleys

Die Volleyballdamen treten im Derby gegen die Emplify Volleys aus Leipzig an!

■ **Oberschule Markkleeberg**

03.02., 10.00 – 12.00 Uhr

Tag der offenen Tür

Lernen Sie die OSM kennen! Siehe auch den Beitrag auf Seite 6.

www.oberschulemarkkleeberg.de

■ **Rathaus, Lindensäle**

• 03.02., 08.02. und 10.02., 19.30 Uhr

(Einlass: 18.30 Uhr, Großer Lindensaal)

Faschingsveranstaltung des mcc

Der markkleeberger carnevals club e.V. lädt zum närrischen Treiben: „Die Sonne lacht, der Wind weht lau...“, die Strandbar lockt – Oetzsch-Gautzsch-Helau!“

• 06.02., 10.00 Uhr (Einlass: 9.30 Uhr, Großer Lindensaal)

Kinderfasching des mcc

• 17.02., 20.30 Uhr (Einlass: 19.30 Uhr, Großer Lindensaal)

The Firebirds

Tanz und tolle Stimmung mit der Kultband!

www.ratskeller-markkleeberg.de

• 21.02., 15.00 Uhr (Großer Lindensaal)

Seniorentanz

Viel Musik, Unterhaltung und tolle Stimmung mit Entertainer Rainer Ziggert.

• 23.02., 14.00 Uhr (Einlass: 13.30 Uhr, Großer Lindensaal)

Modenschau mit MK Mode Nr. 1

Vergnüglicher Nachmittag mit viel Mode und der Discothek „Resonanz“ aus Borna.

**Ratskeller · Zur Linde ·
Markkleeberg**



THE FIREBIRDS

17. Februar 2024, 20:30 Uhr

Großer Lindensaal (Einlass: 19:30 Uhr) *

Freie Platzwahl, Speisen am Tisch.



RATHAUSCOMBO

15. März 2024, 20:00 Uhr

Ratskeller „Zur Linde“ (Einlass: 19:00 Uhr) *

Nur mit Reservierung!



„KONSÜ“-TREFFEN

22. März 2024, ab 17:30 Uhr

Ratskeller „Zur Linde“



23. GROSSE DISCO-NACHT

Das Finale mit DJ Roland & Friends

23. März 2024, 21:00 Uhr

Großer Lindensaal (Einlass: 20:00 Uhr) *

Freie Platzwahl, Imbiss im Ratskeller.



* Kartenvorverkauf ab sofort im Ratskeller „Zur Linde“
(Verkaufte Karten werden nicht zurückgenommen!)

Ratskeller „Zur Linde“ • Rathausplatz 1 • 04416 Markkleeberg
Tel.: 0341 3580724 • E-Mail: info@ratskeller-markkleeberg.de

■ Rathaus, Lindensäle

- 24.02., 19.30 Uhr (Einlass: 19.00 Uhr, Großer Lindensaal)
Unbesieg-Bares

Konzert mit dem LSO mit Werken von Wolfgang Amadeus Mozart, Karl Amadeus Hartmann und Ludwig van Beethoven. Mit Arkadi Marasch (Solo-Violine) und Robbert van Steijn (Dirigent).

18.30 Uhr: Konzerteinführung

- 01. – 03.03.

Puppentheaterfest

Im Großen und Kleinen Lindensaal begeistern wieder liebevolles Puppentheater die kleinen und großen Gäste. Seid neugierig, lasst euch überraschen und inspirieren!



www.puppentheater-sterntaler.de

- 01.03., 10.00 Uhr: Der Rollschuhdieb (Großer Lindensaal)
Schaf Sissi und Esel Robert wollen ihr Baumhaus fertigstellen. Als Sissi Rollschuhe bekommt, hat sie keine Zeit mehr...; Figurentheater ab 4 Jahren
- 01.03., 19.30 Uhr: Die Grimmschwester (Kleiner Lindensaal)
Die Schwestern Lotte und Trude begegnen sich im Spannungsfeld zwischen Leben und Tod; Objekt- und Figurentheater für Erwachsene
- 02.03., 15.00 Uhr: Wo ist mein Ballon? (Kleiner Lindensaal)
Emmas Luftballon tanzt im Wind, plötzlich fliegt er davon. Hinterher! Emmas Reise durch die Welt beginnt...; Figurentheater ab 3 Jahren
- 02.03., 16.00 Uhr: Der Rollschuhdieb (Großer Lindensaal)
- 03.03., 11.00 Uhr: Des Kaisers neue Kleider (Großer Lindensaal)
Eine Schneiderpuppe, ein großes Nähkästchen, viel Stoff und ein Spiegel; Figuren- und Erzähltheater ab 4 Jahren
- 03.03., 16.00 Uhr: Frau Holle (Kleiner Lindensaal)
Erzählt wird das bekannte Märchen von Goldmarie und Pechmarie, die die gleiche Geschichte erleben – oder doch nicht? Erzähltheater ab 4 Jahren

■ Rathaus, Lindensäle

- 08.03., 18.30 Uhr (Großer Lindensaal)
Festliches Ensemblekonzert

der Musik- und Kunstschule Landkreis Leipzig u.a. mit dem Akkordeonorchester, dem Percussionensemble, dem Streichorchester und den Tanzgruppen; Eintritt frei

- 09.03., 19.30 Uhr (Großer Lindensaal)
2. Anrechtskonzert – Serenissima

Mit der Gran Partita von Wolfgang Amadeus Mozart präsentiert die Serenadenbesetzung der Sächsischen Bläserphilharmonie die „Fürstin“ (Serenissima) der einschlägigen Musikliteratur.

Eingeleitet wird das Konzert mit der Serenade op. 7, dem Frühwerk von Richard Strauss. Gleichmaßen charmant, lebhaft, erfrischend und ein funkelndes Juwel ist die Petite Symphonie von Charles Gounod, die zur späten Schaffensperiode des Komponisten zählt. Alle drei Werke stehen für den besonderen Klang dieser edlen Besetzung, die bis heute mit ihrer besonderen Strahlkraft berührt.

Dirigent & Moderator: Peter Sommerer



■ Ratskeller „Zur Linde“

- 15.03., 20.00 Uhr

Rathauscombo

Im Ratskeller „Zur Linde“ spielt die Rathauscombo auf.

www.ratskeller-markkleeberg.de

■ Stadtbibliothek

- 03.02., 10.00 – 15.00 Uhr

Schnuppertag in der Stadtbibliothek

Jung und Alt können das Angebot der Bibliothek kennenlernen, neue Medien erproben, Online-Angebote testen oder einfach nur lesen, spielen und Spaß haben. Die Auswahl und Ausleihe von Medien ist ebenso möglich wie Neuanmeldungen und Bibliothekseinführungen. Wir freuen uns auf Ihren/Euren Besuch! Eintritt frei



- 20.02., 13.30 Uhr

Ferienkino: Der gestiefelte Kater – Der letzte Wunsch

Unser aller Lieblingshaudegen, der furchtlose, milchliebende gestiefelte Kater, kehrt in einem neuen Abenteuer aus dem Shrek-Universum zurück! Ab 6 Jahren; Eintritt frei

■ Torhaus Markkleeberg

- 24.02. und 08.03., 19.00 Uhr (Treff: Auenkirche)

Nachwächterführung mit Thomas Reinger

Der Markkleeberger Nachwächter unterhält bei seinem etwas unheimlichen Rundgang am Torhaus Markkleeberg mit Geschichte(n) und bläst ins Horn. Anmeldung: Tourist-Info oder unter 0163 1618464.

■ Seepark Auenhain, Restaurant Seeperle

- 01.03., ab 18.00 Uhr
Bauchredner-Dinner-Show mit Roy Reinker
www.seepark-auenhain.de
- 08.03., ab 18.00 Uhr
Discoabend mit der Spacedisco

■ Weißes Haus

- 05.02., 19.00 Uhr (Parksalon, 1.0G)
Medizin, Musik, Kunst – Familie Volkmann und Nachfahren
Ludwig Volkmann, Mensch gestalterischer Vielfalt, war erster Vorsitzender des Deutschen Buchgewerbevereins und Präsident der von ihm entwickelten BUGRA. Seine älteste Tochter war Eva Volkmann, verheiratet mit Fabrikant Fritz Waldbaur, der in den 1930ern die schöne Villa in der Kirschallee 17 kaufte.





WILDWASSER-TERRASSE



FRÜHSTÜCK AM SEE

Samstag und Sonntag
geöffnet ab 10:00 Uhr

KANU Wildwasser-Terrasse
Wildwasserkehre 1 • 04416 Markkleeberg
☎ 034297 143380 • kanu@wildwasser-terrasse.de
www.wildwasser-terrasse.de



Beider Tochter, Thekla Gebauer-Waldbaur, ist hier gut bekannt. Im Vortrag geht es auch um Ernst Waldbaur, Regina Hiltner, Barbara Langanke sowie mit Beate Hennenberg und Thomas Langanke um weitere Nachfahren der Volkmanns. Aus der Reihe Historisches aus der Region, präsentiert von Kulturgeschichte Markkleeberg e.V.

Referenten: Andreas Volkmann und Beate Hennenberg

- 11.02., 17.00 Uhr (Spiegelsaal, EG)
Herfurthsche Hausmusik

Mit Werken von Carl Reinecke, Gabriel Fauré, Fryderyk Chopin, Franz Schubert und Franz Liszt, Felix Mendelssohn Bartholdy sowie Fazil Say. Es musizieren Andrea Meseguer (Flöte), Dimitre Bitterolf, Dietmar Nawroth, Mi Na Park und Andriy Tsygichko (alle Klavier).

- 15.02., 17.00 Uhr (Parksalon, 1.OG)
Musikalische Soirée

Gestaltet von der HMT „Felix Mendelssohn Bartholdy“ Leipzig.

- 25.02., 17.00 Uhr (Spiegelsaal, EG)
Blüthner Meister-Konzert

Janine Truong spielt Werke von Johann Sebastian Bach, Ludwig von Beethoven und Fryderyk Chopin.

- 03.03., 17.00 Uhr (Spiegelsaal, EG)

WeiBes Haus exklusiv: Geburtstagskonzert für Fryderyk Chopin
Jungin Ryu und Seonghyeon Leem spielen Werke von Fryderyk Chopin, Franz Schubert und Franz Liszt.

- 04.03., 19.00 Uhr (Parksalon, 1.OG)

Radio in Leipzig – was seit 100 Jahren daraus wurde

Anfang März, zu den Tagen der Leipziger Frühjahrmesse 1924, widmete sich eine Sonderausstellung einem völlig neuen Thema: dem Radio. Zeitgleich startete der Mitteldeutsche Rundfunk seine Sendungen. Aus dem ersten Studio



in der Alten Waage wurden Musik und Nachrichten live gesendet, noch für eine kleine Hörerschaft. Das Interesse an dem neuen Medium, das Leipzig als zweite Stadt in Deutschland nach Berlin fortan anbietet, wächst rasant. Alles gepaart mit neuen technischen Errungenschaften im Sendebereich. Etliche Vorreiter haben etwas mit Markkleeberg zu tun...; präsentiert von Kulturgeschichte Markkleeberg e.V.

- Referenten: Bernd Mühling und Jürgen Mannewitz
- 05.03., 19.00 Uhr (Parksalon, 1.OG)

Abenteuer Fernweh:

Nordkorea – Das Paradies ist Teil der Hölle

Nordkorea ist kein Land, es ist ein Gefängnis mit 24 Millionen Insassen. Es ist der Beweis, dass Sozialismus nur ein Begriff, eine Idee ist – wie Marx selbst sagte. Der Reisende hat einiges auszuhalten: Bei der Anreise werden Druck-erzeugnisse konfisziert, mitgebrachte Diktiergeräte können zu sechs Jahren Arbeitslager führen – oder öffentlicher Hinrichtung in Pjöngjang – für welche Pioniere schulfrei erhalten um, am Schauspiel teilnehmen...zu müssen. Wer gehofft hat, dass alles nicht so schlimm ist, sieht sich mit einer Dauerflut an Enttäuschungen konfrontiert. Hotel verlassen...verboten! Menschen in Uniform oder Arbeitskleidung fotografieren...verboten! Kontaktaufnahme...verboten! Und zu sehen sind (ausschließlich dürre) Menschen auf den Straßen, deren Gesichtsausdrücke mit „tot“ unzureichend beschrieben sind. Ansonsten fahren Sie auf leeren, 100 Meter breiten Autobahnen – auf der Gegenseite. An der Grenze zu Südkorea wollen Sie weinen, aber Tränen sind eine Illusion. Dieser Vortrag zeigt den Bodensatz menschlichen Daseins.
Referent: Jörg Hertel



Termin- und Programmänderungen vorbehalten. Ein Anspruch auf Vollständigkeit besteht nicht.

Neuseenland

tage

12. — 17.
FEBRUAR

Freut euch mit uns auf:

- 📍 Bastelworkshop
- 📍 Drohnenausstellung
- 📍 Informationsstände

Alle Informationen findet Ihr auf:
poesnapark.de

Das Ausstellungsereignis rund ums **Leipziger Neuseenland** lädt ein zum Entdecken und Mitmachen.

www.poesnapark.de
 /PoesnaPark
 /poesnapark

Sizilien, die Sonneninsel (Teil 5)

Messina, das Tor zu Sizilien



Messina ist die drittgrößte Stadt der Insel. Die sehenswerte Hafen- und Provinzhauptstadt liegt an der nordöstlichen Spitze Siziliens, nur drei Kilometer Luftlinie von Kalabrien entfernt. Festland und Insel trennt die Straße von Messina, eine Meerenge. Der Bau einer 3,7 Kilometer langen

Hängebrücke soll im März 2024 starten – es wird die längste Hängebrücke der Welt.

Zu den Sehenswürdigkeiten Messinas gehört der Dom Santa Lucia del Mela aus dem 12. Jahrhundert. Nach Zerstörungen durch das Erdbeben von 1908 wurde er wieder aufgebaut. Doch auch nach dem

Brand 1943 musste er erneut aufgebaut werden. Eine Besonderheit ist die größte mechanische Uhr der Welt im Glockenturm.

Die Kirche Santissima Annunziata dei Catalani aus dem 12. Jahrhundert ist eines der wenigen Gebäude Messinas, das nicht durch Erdbeben zerstört wurde.

Auf dem Domplatz von Messina steht der Orion-Brunnen aus Marmor. Er wurde 1547 von Giovanni Angelo Montorsoli, einem Schüler Michelangelos, geschaffen. Die Figuren stellen Orion, den mythischen Stadtgründer Messinas, und vier weitere Statuen die Flüsse Nil, Tiber, Ebro und Camaro dar.

Bei einem Rundgang kann man noch das neoklassizistische Rathaus, den Palazzo Zanca, und etwas außerhalb die um 1540 erbaute Festung Castell Gonzaga bewundern.

In unserem TUI TRAVELStar Reisebüro in der Rathausgalerie geben wir Ihnen gern persönlich weitere Tipps für Ihren Urlaub. Montags bis freitags sind wir von 10.00 bis 18.00 Uhr für Sie da. Telefonisch können Sie uns unter 0341 3502629 erreichen.

Ihr Daniel Riedel, TUI TRAVELStar Rathausgalerie

Rathausgalerie · Markkleeberg
Reisebüro am Marktkauf · Oschatz

Gregor Meyle & Band

SOMMERTOUR
2024

10.08.2024

19:30 Uhr - Parkbühne GeyserHaus Leipzig

Tickets in Ihren TUI TRAVELStar Reisebüros:
Rathausgalerie Markkleeberg & Reisebüro am Marktkauf Oschatz
sowie bei allen bekannten VKK-Stellen.

Tickethotline: 0341 350 26 29

Präsentiert von
KONSUM

Wünsche erfüllen mit dem
TUI Kinderfestpreis
ab **111€**

MALLORCA

Grupotel Gran Vista & Spa ****

Doppelzimmer, Frühstück, z.B. am 05.07.2024,
7 Nächte inkl. Flug ab Leipzig/Halle p.P. ab

€ 933

KINDERFESTPREIS € 249

TÜRKISCHE RIVIERA

Seaden Corolla Hotel *****

Doppelzimmer, All Inclusive, z.B. am 02.07.2024,
7 Nächte inkl. Flug ab Leipzig/Halle p.P. ab

€ 1.046

KINDERFESTPREIS € 199

*Die saisonabhängigen TUI Kinderfestpreise gelten für Kinder von 2-12 Jahren (in ausgewählten Hotels bis 15 J.) im Zimmer zweier Vollzahler für Pauschalreisen vom 15.03. bis 30.09.24 (letzte Rückreise) in teilnehmenden Hotels (7-14 Nächte, inkl. Basisverpflegung) mit ausgewählten Flügen bei gleichem Abflug- und Ankunftsflughafen; begrenztes Kontingent, buchbar vom 06.12.23 bis 13.02.24 (TUI oder airtours), TUI Deutschland GmbH · Karl-Wiechert-Allee 23 · 30625 Hannover

Rathausstr. 33-35 | 04416 Markkleeberg
Tel.: 0341 3502629 | info@reisebuero-markkleeberg.de
www.reisebuero-markkleeberg.de

MARKKLEEBERGER STADTNACHRICHTEN



Ausgabe 3/2024
31. Januar 2024

Amts- und Mitteilungsblatt der Großen Kreisstadt Markkleeberg



Wurden beim Neujahrsempfang mit dem Ehrenpreis des Oberbürgermeisters Karsten Schütze (M.) geehrt (v.l.): Constanze Ambrosch, Ute-Barbara Schuldt, Anja Jonas, Diana Bergmann. (Foto: Bernhard Weiß)

Liebe Markkleebergerinnen und Markkleeberger,

es ist mittlerweile eine gute Tradition, dass beim Neujahrsempfang der Stadt Markkleeberg verdienstvolle Bürgerinnen und Bürger mit dem Ehrenpreis des Oberbürgermeisters geehrt werden. Dieses Jahr hatte ich die Ehre, fünf Frauen auszeichnen zu dürfen, die sich teils im beruflichen Kontext, vor allem aber im Ehrenamt für unsere Stadt Verdienste erworben haben.

Der Neujahrsempfang bietet einen würdigen Rahmen für die Preisverleihung. Eine festliche Atmosphäre im vollbesetzten Lindensaal wurde den Ehrenden zuteil. Sie wussten im Vorfeld nichts von der bevorstehenden Ehrung und haben sich vielleicht gewundert, warum ihnen ein Platz in der ersten Reihe zugewiesen wurde.

Das Ehrenamt zu würdigen, sehe ich als Pflicht an. An dieser Stelle darf ich einen Auszug aus meiner Rede wiedergeben: „Es gibt immer wieder Menschen, die sich besonders verdient machen für unsere Stadt. Menschen, die sich für das Gemeinwohl enga-

gieren. Das Gemeinwohl unterscheidet sich vom ‚mein Wohl‘ sehr stark. In einer Zeit, wo Egoisten oft im Vordergrund stehen, ist es wohlthuend, dass es Menschen gibt, die sich schon seit vielen Jahren ganz ohne Eigennutz in unserer Stadt engagieren.“

Doch wer gehörte zu den Geehrten und was leisten diese Frauen für unsere Stadt? So wurde Frau Constanze Ambrosch geehrt. Sie hat in schwieriger Zeit Verantwortung übernommen: erst über viele Monate als stellvertretende Leiterin des Rudolf-Hildebrand-Gymnasiums, inzwischen als Schulleiterin. Zur Besetzung dieser Stelle gehören Kompetenz und Leidenschaft für den Beruf. Voraussetzung ist die Bereitschaft, ein solch verantwortungsvolles Amt zu übernehmen.

Wir sind sehr froh, dass Frau Ambrosch sich dieser Verantwortung gestellt hat. Ihr liegt unsere Rudolf-Hildebrand-Schule, die in diesem Jahr ihr 100-jähriges Jubiläum feiert, am Herzen.

Fortsetzung auf Seite 2 ▶



Das merke ich immer wieder in dienstlichen Gesprächen. Dass Frau Ambrosch darüber hinaus Zeit und Kraft für das Ehrenamt als Stadträtin gefunden hat, verdient besonderen Respekt.

Turnen ist in Markkleeberg eine traditionsreiche Sportart. Heutzutage ist der Turnverein 1871 Markkleeberg untrennbar mit Ute-Barbara Schuldt verbunden. Der TV 1871 e.V. ist ihr Leben. Generationen von jungen Turnern hat sie im Training und bei Wettkämpfen begleitet. Jährlicher

Höhepunkt ist die Weihnachtsgala – ein Feuerwerk der Turnkunst. Seit 2019 bringt sie ihr Wissen und ihre Erfahrung als sachkundige Bürgerin in den Ausschüssen des Stadtrates ein.

Das Engagement von Frau Schuldt beeindruckt mich seit vielen Jahren. Die Arbeit mit Kindern und Jugendlichen macht ihr sichtlich Spaß. Dabei versprüht sie immer gute Laune und wirkt dadurch motivierend. Als Vereinsvorsitzende darf sie sich natürlich auch noch den Aufgaben der Vereins-Bürokratie stellen. Jeder Vereinsvorstand weiß, was dies bedeutet. Ich danke Frau Schuldt für ihren Einsatz.



Frau Doris Werner (Foto) hat ein großes soziales Herz. Das Wohlergehen der Markkleeberger Familien liegt ihr am Herzen. Als Stadträtin und ganz besonders als Vorsitzende des Seniorenbearates setzt sie sich für die Interessen unserer älteren Mitbürger ein. Als 2021 Helfer für das Corona-Impfzentrum im Rathaus gebraucht wurden, war sie da.

Es zeichnet Frau Werner aus, dass sie hartnäckig an Themen dranbleibt. Im Stadtrat gibt es schon mal eine energische Nachfrage, wenn es zum Beispiel um die Interessen der Mieter unserer Wohnungsbaugesellschaft geht. Das finde ich gut. Wir danken Frau Werner für ihr Engagement für unsere Stadt.

Soziales Engagement zeichnet auch Frau Anja Jonas aus. Bildung und Gesundheit sind ihr wichtig. Vor 20 Jahren wurde sie das erste Mal in den Stadtrat gewählt. Seither macht sie sich für soziale Belange in Markkleeberg stark: in verschiedenen Ausschüssen, im Lions Club, für das Kinderhospiz Bärenherz – auf sie ist Verlass.

Seit vielen Jahren kenne ich Frau Jonas nun schon. Ich schätze ihre Fachkompetenz und ihr konstruktives Agieren. Persönliche Vorteile sind ihr fremd. Sie engagiert sich vorbildlich für das Gemeinwohl in Markkleeberg. Vielen Dank, Frau Jonas.

Die fünfte Frau in der Reihe der Geehrten ist Frau Diana Bergmann. Beruflich arbeitet sie im Stadtplanungsamt der Stadtverwaltung. Seit vielen Jahren jedoch engagiert sie sich im Ehrenamt. Dass die Stadt Markkleeberg seit 2015 regelmäßig den Titel „Fairtrade Town“ erneuern kann, ist im Wesentlichen ihr Verdienst als Leiterin der Arbeitsgruppe. 2023 gekrönt mit dem zweiten Platz beim bundesweiten Wettbewerb „Hauptstadt des fairen Handels“ und einem Preisgeld von 20.000 Euro. Markkleeberg sagt Ihnen Danke!

Die fünf Frauen zeigen eindrucksvoll, dass ihr Wirken einen wichtigen Beitrag zum gesellschaftlichen Zusammenhalt in unserer Stadt leistet. Der Ehrenpreis des Oberbürgermeisters soll diese Frauen würdigen. Neben Medaille und Urkunde gab es für die Preisträgerinnen exklusiv eine Markkleeberg-Tasse. Diese kann demnächst auch in unserer Tourist-Information käuflich erworben werden.

Mit besten Grüßen

Ihr Oberbürgermeister Karsten Schütze

**EINLADUNG zur Bürgersprechstunde bei
Oberbürgermeister Karsten Schütze**
Dienstag, 20. Februar 2024, ab 16 Uhr
Bitte melden Sie sich unter Telefon 0341 3533277 an.

Beschlüsse des Stadtrates im Jahr 2023

Der Markkleeberger Stadtrat hat im vergangenen Jahr über eine Vielzahl von Themen beraten und insgesamt 99 Beschlüsse gefasst.

Hier ist eine Auswahl der wichtigsten Beschlüsse:

- Außenanlagen Kindertagesstätte „Zur Sonne“
- Neufassung der Friedhofssatzung
- Planung für Ersatzneubau des Mehrzweckgebäudes im Sportpark „Camillo Ugi“
- Zukünftige Beteiligung der Stadt Markkleeberg an der 7-Seen-Wanderung und deren Finanzierung ab 2024
- Anschaffung und Installation von zwei öffentlich zugänglichen Automatisierten Externen Defibrillatoren (AED)
- Haushaltssatzung für die Haushaltjahre 2023 und 2024
- Ergänzungssatzung „Arndtstraße“
- Vorhabenbezogener B-Plan „Quartier Cospuden“
- Abbruch, Außenanlagen und Neubau Kita „Storchennest“
- Überplanmäßige Auszahlungen für die Sanierung der Sportstätte Mitte
- Fortführung des European Energy Award (eea) für die Förderperiode bis 30. November 2023
- Bauleistung für DSK (Dünne Schichten im Kalteinbau) Am Wolfswinkel
- Grundhafter Ausbau der Spinnereistraße und des Equipagenweges
- Überplanmäßige Auszahlungen für die Umsetzung des Digitalpaketes an den Schulen
- Sponsoringvertrag zur Unterstützung des Markkleeberger Stadtfestes im Jahr 2023 mit der envia M GmbH
- Grundsatzbeschluss und Umbenennung des Bahnhofsvorplatzes in Dr.-Bernd-Klose-Platz
- Überarbeitetes, ökologisch ausgerichtetes, den Auswirkungen des Klimawandels angepasstes Grünflächenpflegekonzept für die öffentlichen Grünflächen der Stadt Markkleeberg

IMPRESSUM Markkleeberger Stadtnachrichten/Amts- und Mitteilungsblatt der Großen Kreisstadt Markkleeberg

- **Herausgeber:** Stadtverwaltung Markkleeberg, vertreten durch den Oberbürgermeister | Rathausplatz 1 | 04416 Markkleeberg
- **Telefon:** 0341 3533-0 | **Fax:** 0341 3533-260
- **E-Mail:** hauptamt@markkleeberg.de | Web: www.markkleeberg.de
- **Herstellung:** DRUCKHAUS BORNA | www.druckhaus-born.de
- **Fotos:** Matthias Wuttig (S. 2), Montebelli – Adobe Stock (S. 16)
- Die nächsten Stadtnachrichten erscheinen am 14. Februar 2024.

- Umbenennung der Turnhallen Mitte 1, West 2 und West 3 in Jahnturnhalle, Dr.-Brehme-Turnzentrum und Neuseenlandhalle
- Zuwendung an Kindervereinigung Leipzig e.V. für Betreibung des Jugendclubs Palaver
- Zuwendung an CJD Sachsen zur Betreibung des Jugendclubs P12 in Gaschwitz und für den Betrieb des Ökohauses im agra-Park
- Beitritt der Stadtverwaltung Markkleeberg zum Kommunalen Zweckverband KISA
- Vergabe von Dienstleistungen für Winterdienst, Straßenreinigung und die Beseitigung toter Tiere in Markkleeberg an die Firma Hake GmbH Straßenreinigungsdienst
- Vergabe der Trägerschaft für die Kindertagesstätte „Arche Noah“ an das Diakonische Werk Innere Mission Leipzig e.V.
- 2. Entwurf des Bebauungsplanes „Einzelhandel und Wohnen an der Koburger Straße“
- Bebauungsplan „Freiflächen-Photovoltaikanlage Auenhain“
- Brücke Weißes Haus im agra-Park Markkleeberg
- Ersatzbeschaffung eines Liftkippers für die Papierkorbleerung und den Neukauf einer kleinen Straßenkehrmaschine
- Betreibung und Bewirtschaftung Markkleeberger See und Cospudener See
- Ersatzbeschaffung Hilfeleistungslöschfahrzeug (HLF) für die Feuerwehr Markkleeberg West
- Neufassung Verwaltungskostensatzung
- Grundhafter Ausbau des Sonnenweges
- Neue Mitte: 2. Bauabschnitt Rathausstraße zwischen DB-Schranke und Ring
- Zeitschiene zur Aufstellung und Feststellung der rückständigen Jahresabschlüsse 2015-2028

- Nutzungsänderung inklusive Aktualisierung des Brandschutzkonzeptes zur Ermöglichung einer Doppelnutzung für Hort und Grundschule Markkleeberg Mitte
- Erstellung einer kommunalen Wärmeplanung
- Erwerb des Grundstücks Raschwitz Straße 31 (Stadthaus)
- Stellungnahme der Stadtverwaltung zur „Teilfortschreibung Erneuerbare Energien“ zum Regionalplan Leipzig-West Sachsen
- 11. Änderungssatzung der Gebührensatzung für die Benutzung von Kindertageseinrichtungen und Kindertagespflegestellen in der Stadt Markkleeberg
- Zuschuss an den TSV 1886 Markkleeberg e.V. für die Sanierung des Kunstrasenplatzes in der Möncherei
- Neufassung der Hauptsatzung der Großen Kreisstadt Markkleeberg
- Neufassung der Geschäftsordnung der Großen Kreisstadt Markkleeberg
- Neubau Vereinshaus KGV „Eintracht“
- Erschließung B-Plan Gebiet Caritas/ Landschaftspark und Spielplatz Grüne Harth
- Entwurf der komplexen Fortschreibung des Flächennutzungsplanes der Stadt Markkleeberg
- Neue Mitte: Betrauung der Wohnungsbaugesellschaft Markkleeberg mbH (WBG) mit der Entwicklung der Flächen
- Neue Mitte: Veräußerung der Fläche Entwicklungsgebiet I an die WBG
- Neue Mitte: Planung Treppenanlage Rathausgalerie
- Bauantrag zum Ersatzneubau Kindertagesstätte „Storchennest“

Zusammenstellung: Daniel Kreusch / Pressesprecher

Grundstücksangebot

Die Stadt Markkleeberg fordert für das nachfolgend aufgeführte ortsüblich erschlossene Grundstück in der Neuen Harth, 04416 Markkleeberg zur Abgabe eines Kaufgebotes auf:

Flurstück: 38/25 der Gemarkung Gaschwitz
Größe: 1.422 m²
 mit einer aufstehenden Baracke
 „ehemaliges Schützenhaus“
Mindestgebot: 33.000,- Euro
Angebotsabgabe: 22. Januar 2024 bis 29. Februar 2024

Das Grundstück befindet sich im Ortsteil Gaschwitz und ist verkehrstechnisch sehr gut angebunden. In unmittelbarer Nähe gibt es einen Anschluss an den öffentlichen Nahverkehr und eine optimale Anbindung an die B 2 und die A 38. Das Erholungsgebiet „Neue Harth“ schließt sich unmittelbar an.

Laut rechtskräftigem Flächennutzungsplan liegt das Grundstück innerhalb eines Gewerbegebietes. Das Flurstück ist nach § 34 BauGB zu beurteilen und liegt im Bereich des Sanierungsgebietes „Gaschwitz/Großstädteln“, für welches das vereinfachte Verfahren nach § 42 Abs. 4 BauGB beschlossen wurde.

Für den Verkauf wurde ein Wertgutachten zum Grundstück mit Gebäude beauftragt. Die Versorger KWL und Mitnetz wurden um Auskunft zu anliegenden Leitungen gebeten.

Zur Einsichtnahme liegen folgende Unterlagen vor:

- die (nicht vollständigen) Bauakten des Gebäudes (nur zur Ansicht)
- ein für den Verkauf erstelltes Wertgutachten (nur zur Ansicht)
- Grundbuchauszug (im Ausschreibungsverfahren nur zur Ansicht).



Diese Ausschreibung ist eine Aufforderung zur Abgabe von genau bezifferten Kaufpreisangeboten. Es besteht die Möglichkeit für das Grundstück ein Erbbaurecht zu bestellen. Der Erbbauzins beträgt jährlich 6% vom Angebotspreis. Ein späterer Ankauf ist in diesem Fall ausgeschlossen.

Das Angebot hat zu umfassen:

1. ein ausführliches (Beschreibung, Pläne) Nutzungskonzept,
2. konkretes Kaufpreisangebot und Finanzierungskonzept für die Gesamtmaßnahme

Die Wertung der abzugebenden Angebotsunterlagen erfolgt im Verhältnis 70% Nutzungskonzept und 30% Kaufpreisangebot.

Die Stadt Markkleeberg behält sich das Recht vor, ob, wann, an wen und zu welchen Bedingungen das Grundstück verkauft oder ein Erbbaurecht vergeben wird.

Die Gebote sind schriftlich in einem verschlossenen Umschlag mit der Kennzeichnung „Kaufangebot Schützenhaus Neue Harth“ bis zum letzten Tag des im Angebot genannten Ausschreibungszeitraumes (es gilt der Tag des Posteinganges), an die Stadtverwaltung Markkleeberg, Bereich Grundstücksverkehr und Vermietung, Rathausplatz 1 in 04416 Markkleeberg, zu richten.

Hinweise:

Diese Informationen inklusive Lageplan finden Sie auf der Internetseite www.markkleeberg.de im Bereich > Unsere Stadt > Bauen > Grundstücksangebote.

Ebenfalls können Fragen und weitere Auskünfte bei der Stadt Markkleeberg im Bereich Grundstücksverkehr und Vermietung bei Frau Weineck (Tel.: 0341 3533225, E-Mail: weineck@markkleeberg.de) oder bei Frau Frenzel (Tel.: 0341 3533226, E-Mail: frenzel@markkleeberg.de) eingeholt werden.

Für planungs- und baurechtliche Auskünfte steht das Stadtplanungsamt der Stadt Markkleeberg unter der Leitung von Herrn Wagner (Tel.: 0341 3533172; E-Mail: robert.wagner@markkleeberg.de) zur Verfügung.

Die Stadt Markkleeberg als Eigentümer haftet nicht für die Aktualität, Richtigkeit und Vollständigkeit der Angaben. Diese sind unverbindlich, dienen ausschließlich der Information, ohne dass sie Zusicherungen, Garantien oder Bestandteile der vereinbarten Beschaffenheit darstellen. Bei dieser Anzeige handelt es sich um eine unverbindliche Aufforderung zur Abgabe von Angeboten. Es handelt sich ausdrücklich nicht um ein förmliches Bieterverfahren. Es besteht kein Rechtsanspruch auf Annahme eines Angebots. Es kann insbesondere aus der Nichtberücksichtigung von Angeboten kein Rechtsanspruch der Bieter gegen die Stadt Markkleeberg abgeleitet werden. Es werden nur Angebote berücksichtigt, die schriftlich innerhalb der Frist für die Angebotsabgabe eingegangen sind und ein vollständiges genau beziffertes, zusatz- und bedingungsfreies Gebot enthalten.

Grundstücksverkehr und Vermietung /
Amt für Gebäude und Liegenschaften

Grundstücksangebot

Die Stadt Markkleeberg fordert für das nachfolgend aufgeführte, ortsüblich erschlossene Baugrundstück in der Gustav-Meisel-Str. 18, 04416 Markkleeberg zur Abgabe eines Kaufangebotes auf:

Flurstück: 57/2 der Gemarkung Gaschwitz
Größe: 603 m²
Mindestgebot: 120.600,- Euro
Angebotsabgabe: 22. Januar 2024 bis 29. Februar 2024

1. Lage des Grundstücks

Das Grundstück liegt im Ortsteil Gaschwitz und ist verkehrstechnisch sehr gut angebunden. Die Verbindungen zum öffentlichen Nahverkehr (Bus, S-Bahn, Deutsche Bahn) sind in wenigen Minuten fußläufig erreichbar. Es hat eine unmittelbare Anbindung an den Pleißeradweg. Auch im Straßenverkehr besteht eine optimale Anbindung an die B2 und die A38.

Das Grundstück liegt im „Mittelpunkt“ des Leipziger Neuseenlands. Markkleeberger See, Cospudener See, Störmthaler See, Zwenkauer See und das Naherholungsgebiet „Neue Harth“ sind innerhalb kurzer Zeit zu erreichen und bieten umfangreiche Möglichkeiten der gewässertouristischen Nutzung und zur sonstigen Freizeitgestaltung.

2. Angebots- bzw. Bieterverfahren

Das schriftliche Angebot hat zu umfassen:

1. ein ausführliches Nutzungskonzept (Beschreibung, Pläne),
2. ein konkretes Kaufpreisangebot und Finanzierungskonzept für die Gesamtmaßnahme

Die Wertung der abzugebenden Angebotsunterlagen erfolgt im Verhältnis 70% Nutzungskonzept und 30% Kaufpreisangebot.

Es besteht die Möglichkeit, für das Grundstück ein Erbbaurecht zu bestellen. Der Erbbauzins beträgt jährlich 4 bis 6% vom Ange-

botspreis (abhängig von der Nutzung). Ein späterer Ankauf ist in diesem Fall ausgeschlossen.

sachsen.de Geoportal Sachsenatlas

Flst. 57/2 Gaschwitz

11.01.2024

Wichtige Hinweise: Die Verwendung der im Geoportal Sachsenatlas erzeugten Karten, insbesondere deren Vervielfältigung und Veröffentlichung, kann von bestimmten Nutzungsrechten abhängig sein, die nur der jeweilige Datenanbieter (geodatenhaltende Stelle) einräumt. Bitte wenden Sie sich an den Datenanbieter, um dazu nähere Informationen zu erhalten. Die im Geoportal Sachsenatlas erzeugten Karten können systembedingte Ungenauigkeiten enthalten. Sie dienen daher im Wesentlichen nur der Information. Die Karten sind insbesondere nicht geeignet, besondere rechtliche Ansprüche geltend zu machen. Datenquelle für Hintergrundkarte außerhalb Sachsens: © Bundesamt für Kartographie und Geodäsie 2024. Datenquellen: https://sg.geodatenzentrum.de/web_public/Datenquellen_TopPlus_Open.pdf Seite 1/1

Landesamt für Geobasisinformation Sachsen Telefon: (0351) 8285 8420 Internet: www.geosn.sachsen.de
Obereingang Platz 3, 01099 Dresden Telefax: (0351) 8285 8400 E-Mail: services@geosn.sachsen.de

Die Stadt Markkleeberg behält sich das Recht vor, ob, wann, an wen und zu welchen Bedingungen das Grundstück verkauft oder ein Erbbaurecht vergeben wird.

Die Gebote sind schriftlich in einem verschlossenen Umschlag mit der Kennzeichnung „Kaufangebot Gustav-Meisel-Straße 18“ bis zum letzten Tag des im Angebot genannten Ausschreibungszeitraumes (es gilt der Tag des Posteinganges), an die Stadtverwaltung Markkleeberg, Bereich Grundstücksverkehr und Vermietung, Rathausplatz 1 in 04416 Markkleeberg, zu richten.

3. Angaben zum Baugrundstück/Vorgaben des Bebauungsplans

Laut rechtskräftigem Flächennutzungsplan liegt das Baugrundstück in einem ausgewiesenen Mischgebiet sowie im Geltungsbereich des rechtskräftigen, einfachen Bebauungsplans „Ortslage Gaschwitz“. Die bauliche Nutzung des Grundstücks muss sich in die bereits bestehende, nähere bzw. unmittelbare Umgebung einfügen und sollte sich an den derzeitigen Nutzungen orientieren.

Die Versorger KWL und Mitnetz wurden um Auskunft zu anliegenden Leitungen gebeten.

Mit zusätzlichen Sanierungskosten im Zusammenhang mit dem, in diesem Gebiet zu verzeichnenden Grundwasseranstieg, ist zu rechnen.

Hinweise:

Diese Informationen inklusive Lageplan finden Sie auf der Internetseite www.markkleeberg.de im Bereich >Unsere Stadt >Bauen >Grundstücksangebote.

Ebenfalls können Fragen und weitere Auskünfte bei der Stadt Markkleeberg im Bereich Grundstücksverkehr und Vermietung bei Frau Weineck (Tel.: 0341 3533225, E-Mail: weineck@markkleeberg.de) oder bei Frau Frenzel (Tel.: 0341 3533226, E-Mail: frenzel@markkleeberg.de) eingeholt werden.

Für planungs- und baurechtliche Auskünfte steht das Stadtplanungsamt der Stadt Markkleeberg unter der Leitung von Herrn Wagner (Tel.: 0341 3533172; E-Mail: robert.wagner@markkleeberg.de) zur Verfügung.

Die Stadt Markkleeberg als Eigentümer haftet nicht für die Aktualität, Richtigkeit und Vollständigkeit der Angaben. Diese sind unverbindlich, dienen ausschließlich der Information, ohne dass sie Zusicherungen, Garantien oder Bestandteile der verbindlichen Beschaffenheit darstellen. Bei dieser Anzeige handelt es sich um eine unverbindliche Aufforderung zur Abgabe von Angeboten. Es handelt sich ausdrücklich nicht um ein förmliches Bieterverfahren. Es besteht kein Rechtsanspruch auf Annahme eines Angebots. Es kann insbesondere aus der Nichtberücksichtigung von Angeboten kein Rechtsanspruch der Bieter gegen die Stadt Markkleeberg abgeleitet werden. Es werden nur Angebote berücksichtigt, die schriftlich innerhalb der Frist für die Angebotsabgabe eingegangen sind und ein vollständiges genau beziffertes, zusatz- und bedingungsfreies Gebot enthalten.

Grundstücksverkehr und Vermietung /
Amt für Gebäude und Liegenschaften

Hinweis an alle Grund- und Gewerbesteuerzahler

Am 15. Februar, 15. Mai, 15. August und 15. November eines jeden Jahres ist die Zahlung der Realsteuern fällig. Bitte versäumen Sie nicht den Zahlungstermin. Um Ihnen die Terminüberwachung für fällige Zahlungen zu erleichtern, haben Sie die Möglichkeit, am SEPA-Basis-Lastschriftverfahren teilzunehmen. Die Formulare dazu sind in der Stadtkasse erhältlich. Ferner besteht die Möglichkeit, sie im Internet auf der Stadtinternetseite www.markkleeberg.de >Bürgerservice und Politik >Rathaus >Online-Formulare abzurufen.

Wir bitten alle Zahlungspflichtigen, die das Lastschriftverfahren noch nicht nutzen, diese Möglichkeit für sich noch einmal zu prüfen und das ausgefüllte Formular (SEPA-Basis-Lastschriftmandat) in der Stadtkasse abzugeben. Die Stadtkasse wird dann die jeweils fälligen Beträge von Ihrem Konto abbuchen und Sie brauchen sich nicht mehr um die Überweisungen zu kümmern.

Solveig Beutling / Amt für Finanzen

Sternsinger bringen Segen ins Rathaus

Oberbürgermeister Karsten Schütze hat Anfang des Jahres die Sternsinger im Rathaus Markkleeberg empfangen. Die Mädchen und Jungen der Katholischen Pfarrei St. Bonifatius Leipzig-Süd und der Kindertagesstätte „Haus Abraham“ überbrachten dabei den Segen „Christus segne dieses Haus“, sangen und sammelten Spenden.

Nach Angaben der Pfarrei, die sich auch um das Gebiet der Stadt Markkleeberg kümmert, kamen in diesem Jahr rund 3.000 Euro an Spenden in der Großen Kreisstadt zusammen. Die Sammlung stand unter dem Motto „Gemeinsam für unsere Erde – in Amazonien und weltweit“ und stellt die Bewahrung der Schöpfung und den respektvollen Umgang mit Mensch und Natur in den Fokus.

Daniel Kreusch / Pressesprecher

(Foto: Daniel Kreusch)



Die Ausgabe 4/2024 der Markkleeberger Stadtnachrichten erscheint am 14. Februar 2024.



Neujahrsempfang im Großen Lindensaal

Markkleebergs Oberbürgermeister Karsten Schütze lud am 12. Januar 2024 zum Neujahrsempfang in den Großen Lindensaal ein. Zahlreiche Vertreterinnen und Vertreter aus Politik und Gesellschaft sowie Einwohnerinnen und Einwohner folgten der Einladung Schützes und erlebten einen kurzweiligen Nachmittag mit Musik des Leipziger Symphonieorchesters, das ein Programm unter dem Titel „Dein ist mein ganzes Herz ... von der Wolga zur Donau“ spielte, und Informationen zu den Planungen der Stadt 2024 in Markkleeberg. Auf dieser Seite finden Sie Eindrücke von der Veranstaltung.

Daniel Kreusch / Pressesprecher

(Fotos: Daniel Kreusch, Florian Wiersch)



Schnuppertag in der Stadtbibliothek Markkleeberg

Am Samstag, den 3. Februar 2024, können Interessierte von 10 bis 15 Uhr das Angebot der Stadtbibliothek kennenlernen.

Testen Sie neue Switch-Spiele, die Onleihe und Filmfreund. Probieren Sie mit Ihren Kindern die neuen Edurino-Figuren aus oder fahren Sie mit Robotern durch die Bibliothek. Zur Vorlesezeit, für Kinder von drei bis sieben Jahren, um 10.30 und 14 Uhr, stellen unsere Mitarbeiterinnen ausgewählte Geschichten vor. Die Ausleihe von Medien ist ebenso möglich wie Neuanmeldungen und Führungen.

Willkommen zum Lesen, Spielen, Spaß haben!
Der Eintritt ist frei.

Stadtbibliothek Markkleeberg / Amt für Kultur und Tourismus

(Fotos: Stadtbibliothek)



Vorlesezeit
für Kinder
10:30 | 14 Uhr

Edurino-
Figuren

Switch-
Spiele

Roboter
& Coding

03.
FEB
2024

Schnuppertag

in der Stadtbibliothek Markkleeberg
samstags, 10 bis 15 Uhr

... SEENsationell in Sachsen.
www.markkleeberg.de

Markkleeberg
Veranstaltungs-
Kalender

Modenschau mit Tanz für Senioren im Großen Lindensaal

Die beliebte Modenschau für Seniorinnen und Senioren der Stadt Markkleeberg findet das nächste Mal am Freitag, 23. Februar 2024, im Großen Lindensaal des Markkleeberger Rathauses statt.

Beginn der Veranstaltung ist um 14 Uhr. Der Einlass startet um 13.30 Uhr. Auch diesmal zeigt MK Mode Nr. 1 wieder aktuelle Modetrends. Anschließend darf getanzt werden. Um die passende Musik kümmert sich die Diskothek „Resonanz“ aus Borna, um die gastronomische Versorgung der Ratskeller „Zur Linde“.

Eintrittskarten zur Veranstaltung sind ab Donnerstag, 1. Februar 2024, zum Preis von fünf Euro an der Stadt- und Tourist-Information in der Rathausstraße 22 erhältlich.

Die Modenschau ist eine Veranstaltung des Seniorenbeirats. Er wird unterstützt durch die Stadt Markkleeberg.

Daniel Kreuzsch/Pressesprecher

Öffnungszeiten Rathaus

Für einen Besuch im Rathaus empfehlen wir weiterhin, vorab einen Termin beim jeweiligen Fachamt zu vereinbaren. Nach wie vor bitten wir darum, Anliegen möglichst telefonisch oder per E-Mail zu klären. Die Terminvergabe für das Einwohnermeldeamt erfolgt unter <https://terminvergabe.markkleeberg.de>. Mittwochs und am Donnerstagnachmittag können Anliegen im Einwohnermeldeamt ohne vorherige Terminvereinbarung erledigt werden.

| | | | |
|------------------------------------------|----------------------------|---------------|--|
| • Bürgerservice/Einwohnermeldeamt | | | |
| Dienstag | 9 bis 12 Uhr (mit Termin) | | |
| | 14 bis 18 Uhr (mit Termin) | | |
| Mittwoch | 9 bis 12 Uhr | | |
| Donnerstag | 9 bis 12 Uhr (mit Termin) | 14 bis 18 Uhr | |
| Freitag | 9 bis 12 Uhr (mit Termin) | | |
| 1. Samstag im Monat | 9 bis 12 Uhr (mit Termin) | | |

| | | | |
|---------------------------------------------------------|--------------|------------------|--|
| • Standesamt (im Weißen Haus)* | | | |
| Dienstag | 9 bis 12 Uhr | 14 bis 18 Uhr | |
| Donnerstag | 9 bis 12 Uhr | 14 bis 16.30 Uhr | |
| • Amt für Kultur und Tourismus (im Weißen Haus)* | | | |
| Dienstag | 9 bis 12 Uhr | 14 bis 18 Uhr | |
| Donnerstag | ----- | 14 bis 18 Uhr | |
| • Andere Ämter der Stadtverwaltung* | | | |
| Dienstag | 9 bis 12 Uhr | 14 bis 18 Uhr | |
| Mittwoch/Freitag | 9 bis 12 Uhr | ----- | |
| Donnerstag | ----- | 14 bis 18 Uhr | |

* weitere Termine nach Vereinbarung

Telefonnummer für Service und Verwaltung 0341 35330

Bekanntmachung zu Sitzungen

Stadtrat

Die nächste öffentliche Sitzung des Stadtrates mit Bürgerfragestunde findet am Mittwoch, dem 28. Februar 2024, 17.30 Uhr, im Großen Lindensaal (Rathaus) statt.

Ortschaftsräte

Die nächsten öffentlichen Sitzungen der Ortschaftsräte Gaschwitz und Wachau/Auenhain mit Bürgerfragestunde finden am Montag, dem 5. Februar 2024, 17.30 Uhr in der Orangerie Gaschwitz, Hauptstraße 315, und 18 Uhr im Feuerwehrgerätehaus, Südweg 2, in Wachau statt.

Beschließende Ausschüsse

Der **Technische Ausschuss** kommt am Dienstag, dem 6. Februar 2024, im Großen Lindensaal des Markkleeberger Rathauses zur Sitzung zusammen. Beginn der Versammlung ist um 18 Uhr.

Der **Verwaltungs- und Finanzausschuss** trifft sich am Dienstag, dem 20. Februar 2024, um 18.30 Uhr zur nächsten öffentlichen Sitzung. Versammlungsort ist der Große Lindensaal.

Karsten Schütze/Oberbürgermeister

Korrektur zur Amtlichen Bekanntmachung der Hauptsatzung der Großen Kreisstadt Markkleeberg

In der Veröffentlichung der „Hauptsatzung der Großen Kreisstadt Markkleeberg“ im Amtsblatt der Stadt Markkleeberg am 20. Dezember 2023 sind zwei Schreibfehler im § 7 Abs. 2 Nr. 17 zu korrigieren. Es muss richtig heißen: „17. die Entscheidung über die Annahme oder Vermittlung von Spenden, Schenkungen und

ähnlichen Zuwendungen gemäß § 73 Abs. 5 SächsGemO von mehr als 50 Euro, sofern die Entscheidung nicht gemäß **§ 19 Abs. 2 Nr. 22** dem **Oberbürgermeister** obliegt“.

Karsten Schütze/Oberbürgermeister

Bekanntmachung

Veröffentlichung des Entwurfes der komplexen Fortschreibung des Flächennutzungsplanes der Stadt Markkleeberg im Internet

Der Stadtrat der Stadt Markkleeberg hat in seiner Sitzung am 20.12.2023 gemäß §§ 4 und 28 der Gemeindeordnung für den Freistaat Sachsen (SächsGemO) in der jeweils gültigen Fassung i. V. m. § 3 der Hauptsatzung der Großen Kreisstadt Markkleeberg vom 16. Juli 2014, zuletzt geändert am 21. Januar 2015, den folgenden Beschluss (Beschluss-Nr.: 445-50/2023) gefasst:

1. Der Entwurf der komplexen Fortschreibung des Flächennutzungsplanes der Stadt Markkleeberg vom Dezember 2023 mit dazugehöriger Begründung und dem Umweltbericht wird gebilligt.
2. Der Entwurf der komplexen Fortschreibung des Flächennutzungsplanes der Stadt Markkleeberg vom Dezember 2023 mit Begründung und Umweltbericht sowie die wesentlichen vorliegenden umweltbezogenen Stellungnahmen und Gutachten sind gemäß § 3 Abs. 2 BauGB im Internet zu veröffentlichen sowie über ein zentrales Internetportal des Landes zugänglich zu machen. Zusätzlich zur Veröffentlichung im Internet sind eine oder mehrere andere leicht zu erreichende Zugangsmöglichkeiten, etwa durch öffentlich zugängliche Lesegeräte oder durch eine öffentliche Auslegung der Unterlagen, zur Verfügung zu stellen. Die Stellungnahmen der Behörden und sonstigen Träger öffentlicher Belange gemäß § 4 Abs. 2 BauGB zum Planentwurf und zur Begründung sind einzuholen.

Beteiligung

Der Entwurf der komplexen Fortschreibung des Flächennutzungsplanes der Stadt Markkleeberg vom Dezember 2023 mit der dazugehörigen Begründung, dem Umweltbericht und den wesentlichen, bereits vorliegenden umweltbezogenen Stellungnahmen wird für den Zeitraum **vom 05.02.2024 bis einschließlich 08.03.2024** unter folgender Internetadresse veröffentlicht:

<https://mitdenken.sachsen.de/1038919>

Zusätzlich zur Veröffentlichung im Internet liegt der Entwurf der komplexen Fortschreibung des Flächennutzungsplanes der Stadt Markkleeberg im Zeitraum vom 05.02.2024 bis einschließlich 08.03.2024 im Rathaus der Stadt Markkleeberg, Rathausplatz 1, 04416 Markkleeberg, im Raum 006 (Erdgeschoss) während folgender Zeiten aus:

Montag: 8 – 16 Uhr
Dienstag: 8 – 18 Uhr
Mittwoch: 8 – 16 Uhr
Donnerstag: 8 – 18 Uhr
Freitag: 8 – 12 Uhr

Die Öffentlichkeit ist aufgerufen, während der Dauer der Veröffentlichungsfrist ihre Anregungen zur Planung elektronisch an: spa@markkleeberg.de zu übermitteln. Bei Bedarf können die Anregungen zur Planung aber auch an folgende Adresse übermittelt werden:

Stadtverwaltung Markkleeberg
Stadtplanungsamt
Rathausplatz 1
04416 Markkleeberg

Verfahrenshinweise

Es wird darauf hingewiesen, dass Stellungnahmen während der Dauer der Veröffentlichungsfrist abgegeben werden können. Hierbei wird um die Angabe einer Adresse gebeten, an welche die Mitteilung des Abwägungsergebnisses erfolgen kann. Es wird zudem darauf hingewiesen, dass nicht fristgerecht abgegebene Stellungnahmen bei der Beschlussfassung über den Bauleitplan gemäß § 3 Abs. 2 Satz 4 Nr. 3 Baugesetzbuch (BauGB) unberücksichtigt bleiben können.

Gemäß § 3 Abs. 3 BauGB wird ebenso darauf hingewiesen, dass eine Vereinigung im Sinne des § 4 Absatz 3 Satz 1 Nummer 2 des Umwelt-Rechtsbehelfsgesetzes in einem Rechtsbehelfsverfahren nach § 7 Absatz 2 des Umwelt-Rechtsbehelfsgesetzes gemäß § 7 Absatz 3 Satz 1 des Umwelt-Rechtsbehelfsgesetzes mit allen Einwendungen ausgeschlossen ist, die sie im Rahmen der Veröffentlichungsfrist nicht oder nicht rechtzeitig geltend gemacht hat, aber hätte geltend machen können.

Verfügbare umweltbezogene Informationen

Im Zusammenhang mit dem Entwurf der komplexen Fortschreibung des Flächennutzungsplanes der Stadt Markkleeberg sind

umweltbezogene Informationen verfügbar. Dabei handelt es sich um folgende Unterlagen:

| Umweltbezogene Informationen | Datum | Betrachtete Schutzgüter |
|---------------------------------------------------------------------------------------------------------|--------------|--------------------------------------------------------------------------------------------------------------------------------------------------------------------------|
| Umweltbericht der StadtLandGrün – Stadt- und Landschaftsplanung Anke Bäumeier und Astrid Friedewald GbR | Oktober 2023 | Mensch und menschliche Gesundheit, Pflanzen und Tiere, Fläche und Boden, Wasser, Klima und Luft, Landschaft (Landschaftsbild / Erholung), Kultur- und sonstige Sachgüter |
| Stellungnahme der Landesdirektion Sachsen | 21.01.2022 | Mensch und menschliche Gesundheit, Pflanzen und Tiere, Fläche und Boden, Wasser |
| Stellungnahme des Landratsamtes Landkreis Leipzig | 20.01.2022 | Mensch und menschliche Gesundheit, Pflanzen und Tiere, Fläche und Boden, Wasser, Klima und Luft, Kultur- und sonstige Sachgüter |
| Stellungnahme des Regionalen Planungsverbandes Leipzig-West-sachsen | 20.01.2022 | Pflanzen und Tiere, Fläche und Boden, Wasser |
| Stellungnahme des Sächsischen Landesamtes für Umwelt, Landwirtschaft und Geologie | 11.01.2022 | Mensch und menschliche Gesundheit, Fläche und Boden, Wasser |
| Stellungnahme des Landesamtes für Denkmalpflege Sachsen | 13.01.2022 | Kultur- und sonstige Sachgüter |
| Stellungnahme des Sächsischen Oberbergamtes | 14.12.2021 | Fläche und Boden, Wasser |
| Stellungnahme der Lausitzer und Mitteldeutschen Bergbau-Verwaltungsgesellschaft mbH | 14.01.2022 | Fläche und Boden, Wasser |
| Stellungnahme des BUND Landesverbands Sachsen e. V. | 10.01.2022 | Pflanzen und Tiere, Fläche und Boden, Landschaft (Landschaftsbild / Erholung) |
| Stellungnahme des NABU-Landesverbands Sachsen e.V. | 21.01.2022 | Pflanzen und Tiere, Fläche und Boden, Klima und Luft, Landschaft (Landschaftsbild / Erholung), Kultur- und sonstige Sachgüter |
| Stellungnahme der Landestalsperrenverwaltung des Freistaates Sachsen | 16.12.2021 | Wasser |
| Stellungnahme der Kommunalen Wasserwerke Leipzig GmbH | 13.01.2022 | Fläche und Boden, Wasser |
| Stellungnahme der Mitteldeutschen Netzgesellschaft Strom mbH | 11.01.2022 | Fläche und Boden |
| Stellungnahme der Gemeinde Großpösna | 18.02.2022 | Pflanzen und Tiere, Fläche und Boden, Klima und Luft, Landschaft (Landschaftsbild / Erholung) |
| Stellungnahme der Stadt Leipzig | 11.02.2022 | Pflanzen und Tiere, Fläche und Boden, Landschaft (Landschaftsbild / Erholung) |
| Stellungnahme des Kreisbauernverbandes Borna, Geithain, Leipzig e. V. | 07.01.2022 | Fläche und Boden, Kultur- und sonstige Sachgüter |
| Stellungnahme des Ökolöwe Umweltbund Leipzig e. V. | 14.01.2022 | Pflanzen und Tiere, Fläche und Boden, Wasser, Klima und Luft |
| Stellungnahme Öffentlichkeit 4 | 21.12.2021 | Pflanzen und Tiere, Kultur- und sonstige Sachgüter |
| Stellungnahme Öffentlichkeit 8 | 10.01.2022 | Fläche und Boden, Klima und Luft, Landschaft (Landschaftsbild / Erholung) |
| Stellungnahme Öffentlichkeit 9 | 12.01.2022 | Pflanzen und Tiere, Fläche und Boden, Wasser, Klima und Luft |
| Stellungnahme Öffentlichkeit 10 | 05.01.2022 | Pflanzen und Tiere, Fläche und Boden, Landschaft (Landschaftsbild / Erholung) |
| Stellungnahme Öffentlichkeit 13 | 13.01.2022 | Pflanzen und Tiere, Fläche und Boden |

| | | |
|---------------------------------|------------|-------------------------------------------------------------------------------------------------|
| Stellungnahme Öffentlichkeit 14 | 12.01.2022 | Fläche und Boden, Klima und Luft, Landschaft (Landschaftsbild / Erholung) |
| Stellungnahme Öffentlichkeit 15 | 12.01.2022 | Mensch und menschliche Gesundheit |
| Stellungnahme Öffentlichkeit 17 | 11.01.2022 | Mensch und menschliche Gesundheit |
| Stellungnahme Öffentlichkeit 18 | 14.01.2022 | Pflanzen und Tiere, Fläche und Boden, Wasser |
| Stellungnahme Öffentlichkeit 19 | 13.01.2022 | Pflanzen und Tiere, Wasser, Klima und Luft |
| Stellungnahme Öffentlichkeit 20 | 13.01.2022 | Mensch und menschliche Gesundheit |
| Stellungnahme Öffentlichkeit 21 | 13.01.2022 | Mensch und menschliche Gesundheit |
| Stellungnahme Öffentlichkeit 22 | 13.01.2022 | Mensch und menschliche Gesundheit |
| Stellungnahme Öffentlichkeit 23 | 13.01.2022 | Mensch und menschliche Gesundheit, Pflanzen und Tiere, Fläche und Boden, Klima und Luft |
| Stellungnahme Öffentlichkeit 24 | 13.01.2022 | Pflanzen und Tiere |
| Stellungnahme Öffentlichkeit 25 | 14.01.2022 | Fläche und Boden |
| Stellungnahme Öffentlichkeit 27 | 14.01.2022 | Mensch und menschlich Gesundheit, Pflanzen und Tiere |
| Stellungnahme Öffentlichkeit 28 | 14.01.2022 | Pflanzen und Tiere, Fläche und Boden, Wasser |
| Stellungnahme Öffentlichkeit 31 | 13.01.2022 | Pflanzen und Tiere, Fläche und Boden, Klima und Luft |
| Stellungnahme Öffentlichkeit 33 | 13.01.2022 | Pflanzen und Tiere, Wasser |
| Stellungnahme Öffentlichkeit 34 | 14.01.2022 | Pflanzen und Tiere, Fläche und Boden, Klima und Luft, Landschaft (Landschaftsbild / Erholung) |
| Stellungnahme Öffentlichkeit 37 | 11.01.2022 | Pflanzen und Tiere, Fläche und Boden |
| Stellungnahme Öffentlichkeit 39 | 14.01.2022 | Mensch und menschliche Gesundheit |
| Stellungnahme Öffentlichkeit 43 | 08.01.2022 | Mensch und menschliche Gesundheit |
| Stellungnahme Öffentlichkeit 44 | 12.01.2022 | Mensch und menschliche Gesundheit |
| Stellungnahme Öffentlichkeit 45 | 12.01.2022 | Mensch und menschliche Gesundheit |
| Stellungnahme Öffentlichkeit 46 | 12.01.2022 | Mensch und menschliche Gesundheit |
| Stellungnahme Öffentlichkeit 47 | 12.01.2022 | Mensch und menschliche Gesundheit |
| Stellungnahme Öffentlichkeit 48 | 14.01.2022 | Mensch und menschliche Gesundheit |
| Stellungnahme Öffentlichkeit 52 | 14.01.2022 | Pflanzen und Tiere, Fläche und Boden, Wasser, Klima und Luft |
| Stellungnahme Öffentlichkeit 53 | 07.01.2022 | Fläche und Boden, Klima und Luft, Landschaft (Landschaftsbild / Erholung) |
| Stellungnahme Öffentlichkeit 56 | 10.01.2022 | Mensch und menschliche Gesundheit, Pflanzen und Tiere |
| Stellungnahme Öffentlichkeit 57 | 13.01.2022 | Mensch und menschliche Gesundheit, Pflanzen und Tiere, Fläche und Boden, Wasser, Klima und Luft |
| Stellungnahme Öffentlichkeit 59 | 10.01.2022 | Pflanzen und Tiere, Fläche und Boden |
| Stellungnahme Öffentlichkeit 62 | 10.01.2022 | Fläche und Boden, Wasser |
| Stellungnahme Öffentlichkeit 63 | 08.01.2022 | Mensch und menschliche Gesundheit, Pflanzen und Tiere, Fläche und Boden |
| Stellungnahme Öffentlichkeit 64 | 10.01.2022 | Pflanzen und Tiere, Fläche und Boden |
| Stellungnahme Öffentlichkeit 65 | 15.01.2022 | Mensch und menschliche Gesundheit, Pflanzen und Tiere, Klima und Luft |

| | | |
|----------------------------------|------------|-------------------------------------------------------------------------------------------------|
| Stellungnahme Öffentlichkeit 66 | 13.01.2022 | Fläche und Boden |
| Stellungnahme Öffentlichkeit 70 | 11.01.2022 | Pflanzen und Tiere, Fläche und Boden |
| Stellungnahme Öffentlichkeit 71 | 10.01.2022 | Pflanzen und Tiere |
| Stellungnahme Öffentlichkeit 72 | 14.01.2022 | Mensch und menschliche Gesundheit |
| Stellungnahme Öffentlichkeit 73 | 09.01.2022 | Mensch und menschliche Gesundheit, Fläche und Boden |
| Stellungnahme Öffentlichkeit 74 | 04.01.2022 | Fläche und Boden |
| Stellungnahme Öffentlichkeit 77 | 17.12.2021 | Fläche und Boden |
| Stellungnahme Öffentlichkeit 79 | 14.01.2022 | Mensch und menschliche Gesundheit |
| Stellungnahme Öffentlichkeit 82 | 14.01.2022 | Mensch und menschliche Gesundheit |
| Stellungnahme Öffentlichkeit 84 | 07.01.2022 | Mensch und menschliche Gesundheit |
| Stellungnahme Öffentlichkeit 87 | 08.01.2022 | Pflanzen und Tiere |
| Stellungnahme Öffentlichkeit 90 | 14.01.2022 | Fläche und Boden |
| Stellungnahme Öffentlichkeit 91 | 11.01.2022 | Mensch und menschliche Gesundheit |
| Stellungnahme Öffentlichkeit 95 | 05.01.2022 | Pflanzen und Tiere |
| Stellungnahme Öffentlichkeit 97 | 13.01.2022 | Pflanzen und Tiere, Fläche und Boden, Wasser, Landschaft (Landschaftsbild / Erholung) |
| Stellungnahme Öffentlichkeit 98 | 07.01.2022 | Mensch und menschliche Gesundheit, Pflanzen und Tiere, Fläche und Boden, Wasser, Klima und Luft |
| Stellungnahme Öffentlichkeit 99 | 10.01.2022 | Pflanzen und Tiere, Wasser |
| Stellungnahme Öffentlichkeit 100 | 13.01.2022 | Pflanzen und Tiere, Fläche und Boden |

Dabei handelt es sich insbesondere um die folgenden Arten umweltbezogener Informationen:

Mensch und menschliche Gesundheit:

- Schallimmissionen insbesondere aufgrund zusätzlichen Verkehrsaufkommens sowie zusätzlicher gewerblicher Nutzungen
- Immissionen durch Licht, Gerüche etc. aufgrund zusätzlicher gewerblicher Nutzungen
- Natürliche Radioaktivität

Pflanzen und Tiere:

- Auswirkungen auf bestehende Schutzgebiete und geschützte Biotope
- Beanspruchung natürlicher Lebensräume (insbesondere Wald und Acker) zu Siedlungszwecken
- Mögliche Kompensationsmaßnahmen
- Biotopverbund

Fläche und Boden:

- Zusätzliche Flächeninanspruchnahme zu Siedlungszwecken
- Bedarfsnachweis und Standortalternativen für geplante Bebauungen
- Altlastenverdachtsflächen
- Auswirkungen ehemaliger bergbaulicher Nutzungen
- Baugrundverhältnisse
- Nutzungsextensivierung

Wasser:

- Auswirkungen zusätzlicher Versiegelungen auf das Grundwasser

- Belange des Hochwasserschutzes
- Anforderungen an den Wasserrückhalt und die Versickerung
- Gewässerrenaturierung
- Grundwasserverhältnisse
- Auswirkungen des Grundwasserwiederanstiegs
- Herstellung von Gewässern
- Auswirkungen zusätzlicher Nutzungen auf bestehende Gewässer

Klima und Luft:

- Auswirkungen zusätzlicher Bebauungen auf die Kaltluftentstehung bzw. den Kaltluftabfluss
- Berücksichtigung erneuerbarer Energien

Landschaft (Landschaftsbild / Erholung):

- Veränderungen des Landschaftsbildes im Ortsrandbereich
- Eingriffe zusätzlicher Bebauungen in die Erholungsfunktion

Kultur- und sonstige Sachgüter:

- Auswirkungen zusätzlicher Bebauungen im Bereich des südlichen Schlachtfeldes der Leipziger Völkerschlacht von 1813
- Geschützte Denkmale und Denkmalbereiche
- Entwicklung der Güter Gaschwitz und Großstädteln

Datenschutzinformationen gemäß Artikel 13 Abs. 1 u. 2 DSGVO

Es wird darauf hingewiesen, dass diejenigen natürlichen Personen (hierzu zählen nicht Vereine, Gesellschaften und Interessenvertretungen, aber deren einzelne Mitglieder), die im Rahmen der Öffentlichkeitsbeteiligung der Stadt ihre Anregungen mitteilen,

Teil eines Datenverarbeitungsvorgangs werden. Diesbezüglich haben wir Ihnen nach Art. 13 der Datenschutz-Grundverordnung (DSGVO) folgende Mitteilungen zu geben:

- **Verantwortlicher:**
Große Kreisstadt Markkleeberg, vertreten durch Herrn Oberbürgermeister Karsten Schütze, Rathausplatz 1, 04416 Markkleeberg
- **Datenschutzbeauftragter:**
Sebastian Schöne, Große Kreisstadt Markkleeberg, Amt für Recht und Ordnung, Raschwitzter Straße 34a, 04416 Markkleeberg, Telefon: 0341/3533156, E-Mail: datenschutzbeauftragter@markkleeberg.de
- **Zwecke sowie Rechtsgrundlage der Verarbeitung:**
 - Öffentlichkeitsbeteiligung im Rahmen der Überarbeitung (Änderung, Ergänzung) des Flächennutzungsplans (§§ 3 Abs. 2, 1 Abs. 2 und 8 BauGB). Die personenbezogenen Daten dienen der Ermittlung und Bewertung von Abwägungsmaterial (§ 2 Abs. 3 BauGB). Dieses Abwägungsmaterial dient der abschließenden Entscheidungsfindung bei der konkreten Flächendarstellung im Flächennutzungsplan (FNP), denn die öffentlichen und privaten Belange sind gegeneinander und untereinander abzuwägen (§ 1 Abs. 7 BauGB). Für die Durchführung des Bauleitplanungsverfahrens bedient sich die Große Kreisstadt Markkleeberg eines Erfüllungsgehilfen (siehe Auftragsverarbeiter). Dieser bewertet die eingegangenen Stellungnahmen für die Abwägung (§§ 2 Abs. 3, 1 Abs. 7 BauGB) durch den Stadtrat und teilt gegebenenfalls den betroffenen Personen die Abwägungsergebnisse mit. **Hinweis:** Die in den Stellungnahmen der Öffentlichkeit enthaltenen personenbezogenen Daten (Art. 4 Nr. 1 DSGVO) werden pseudonymisiert (Art. 4 Nr. 5 DSGVO) und erst dann veröffentlicht.
 - gegebenenfalls Offenlegung der personenbezogenen Daten gegenüber der Rechtsaufsichtsbehörde (Landratsamt des Landkreises Leipzig (§ 6 Abs. 1 BauGB, § 85 Abs. 2 SächsBO i.V.m. § 112 Abs. 1 Satz 1 SächsGemO, §§ 2 Abs. 2, 6 Abs. 1 Satz 1, 1 Abs. 4 SächsLKrO)), soweit diese im Genehmigungsverfahren die Verfahrensakte anfordert (§ 6 Abs. 1 BauGB);
 - Archivierung ihrer Schreiben bzw. gedruckten E-Mails in der Verfahrensakte zur Aktualisierung des Flächennutzungsplans gemäß der §§ 5, 24 Archivsatzung der Großen Kreisstadt Markkleeberg (ArchivS) in Verbindung mit §§ 13 Abs. 4, 5 Abs. 2 SächsArchivG;
 - im Falle von Rechtsstreitigkeiten öffentlich-rechtlicher oder zivilrechtlicher Art: Offenlegung der Akten gegenüber dem jeweiligen Gericht.

Die Datenverarbeitung beruht daher auf Grundlage einer rechtlichen Verpflichtung und Wahrnehmung von öffentli-

chen Interessen bzw. Ausübung öffentlicher Gewalt (§ 3 Abs. 1 SächsDSDG i.V.m. Art. 6 Abs. 1 UAbs. 1 lit. c und lit. e, Abs. 3 Satz 1 lit. b DSGVO i.V.m. §§ 2 Abs. 1 Satz 1, 1 Abs. 8 BauGB, § 3 Abs. 1 SächsDSDG i.V.m. Art. 89 Abs. 1 DSGVO i.V.m. §§ 5 Abs. 1 bis 3, 24 ArchivS i.V.m. §§ 13 Abs. 4, 5 Abs. 2 SächsArchivG).

- **Auftragsverarbeiter:**
StadtLandGrün – Stadt- und Landschaftsplanung Anke Bäumers und Astrid Friedewald GbR, vertreten durch Anke Bäumers und Astrid Friedewald, Händelstraße 8, 06114 Halle
- **Kategorien von Empfängern:**
 - Rechtsaufsichtsbehörde (Landratsamt des Landkreises Leipzig)
 - Gegebenenfalls Verwaltungsgerichte und ordentliche Gerichte, einschließlich Instanzenzug
- **Dauer der Datenspeicherung:**
Mindestens 30 Jahre, soweit die im konkreten Bauleitplanungsverfahren (Verfahren zur Aktualisierung des Flächennutzungsplans) gehörigen Akten einschließlich der verarbeiteten personenbezogenen Daten bzw. Unterlagen archivwürdig sind und diese ins Archivgut übernommen werden, damit sie der Erforschung, Vermittlung und Verarbeitung der Heimat-, Regional- und Lokalgeschichte und der Stadtchronik dienen (§§ 3, 4 Abs. 1, Abs. 5 u. Abs. 6, 5, 24 ArchivS §§ 13 Abs. 1 u. 4, 5 Abs. 1 bis 3 und 5 bis 10 SächsArchivG).
- **Rechte des Betroffenen:**
Sie haben gegenüber der Großen Kreisstadt Markkleeberg das Recht auf Auskunft über die betreffenden personenbezogenen Daten (Art. 15 DSGVO) sowie auf Berichtigung (Art. 16 DSGVO). Das Recht auf Löschung (Art. 17 DSGVO) besteht erst nach Ende der Aufbewahrungsfrist (§ 7 Satz 3 i.V.m. Satz 1 SächsDSDG i.V.m. Art. 23 DSGVO). Sie haben ein Recht auf Einschränkung der bestehenden Verarbeitung (Art. 18 DSGVO), dieses lässt jedoch die Anbieterspflicht nach § 5 ArchivS und § 13 Abs. 1 u. 4, SächsArchivG bis 3 und 5 bis 10 SächsArchivG unberührt (§ 7 Satz 3 i.V.m. Satz 2 SächsDSDG). Das Widerspruchsrecht gegen die Verarbeitung (Art. 21 DSGVO) besteht wegen der Rechtmäßigkeit der Datenverarbeitung nach Art. 6 Abs. 1 UAbs. 1 lit. c DSGVO nicht (vgl. Art. 21 Abs. 1 Satz 1 Hs. 1 DSGVO). Ebenso besteht das Recht auf Datenübertragbarkeit (Art. 20 DSGVO) im Falle der Verarbeitung auf Grundlage des Art. 6 Abs. 1 UAbs. 1 lit. c und lit. e DSGVO nicht (vgl. Art. 20 Abs. 1 lit. a DSGVO).
- **Beschwerderecht:**
Sie haben das Recht Beschwerde bei der Sächsischen Datenschutz- und Transparenzbeauftragten, Devrientstraße 5, 01067 Dresden einzulegen (Art. 77 DSGVO).

Karsten Schütze / Oberbürgermeister

Bekanntmachung

Veröffentlichung des Entwurfs des Landschaftsplans der Stadt Markkleeberg im Internet vom 05.02.2024 bis einschließlich 08.03.2024

Der Stadtrat der Stadt Markkleeberg hat in seiner Sitzung am 17.01.2024 gemäß §§ 4 und 28 der Gemeindeordnung für den Freistaat Sachsen (SächsGemO) in der jeweils gültigen Fassung i.V.m. § 3 der Hauptsatzung der Großen Kreisstadt Markkleeberg vom 29. November 2023 folgenden Beschluss (Beschluss-Nr.: 455 – 51/2024) gefasst:

1. Der Entwurf des Landschaftsplanes der Stadt Markkleeberg in der Fassung vom Dezember 2023 in Form von 16 Plänen mit dazugehörigem Bericht und integrierter Strategischer Umweltprüfung wird gebilligt.
2. Der Entwurf des Landschaftsplanes der Stadt Markkleeberg vom Dezember 2023 in Form von 16 Plänen mit dazugehörigem Bericht und integrierter Strategischer Umweltprüfung ist gemäß § 3 Abs. 2 BauGB im Internet zu veröffentlichen sowie über ein zentrales Internetportal des Landes zugänglich zu machen. Zusätzlich zur Veröffentlichung im Internet sind eine

oder mehrere andere leicht zu erreichende Zugangsmöglichkeiten, etwa durch öffentlich zugängliche Lesegeräte oder durch eine öffentliche Auslegung der Unterlagen, zur Verfügung zu stellen. Die Stellungnahmen der Behörden und sonstigen Träger öffentlicher Belange gemäß § 4 Abs. 2 BauGB zum Planentwurf und zur Begründung sind einzuholen.

Planungsziel

Der Landschaftsplan gibt Auskunft über den Bestand sowie über Analyse und Bewertung des aktuellen Zustands der Natur und Landschaft im besiedelten und unbesiedelten Gebiet der Stadt Markkleeberg sowie über geplante Maßnahmen zur ökologischen Aufwertung von Natur- und Landschaftsflächen. Zudem werden die im Flächennutzungsplan dargestellten Vorhaben zur Siedlungsentwicklung sowie die im Landschaftsplan dargestellten Maßnahmen zur ökologischen Aufwertung von Natur- und Landschaft bewertet (integrierte strategische Umweltprüfung).

Beteiligung

Der Entwurf des Landschaftsplans der Stadt Markkleeberg im Umfang von 16 Plänen und einem Bericht mit integrierter strategischer Umweltprüfung wird im Zeitraum **vom 05.02.2024 bis einschließlich 08.03.2024** unter folgender Internetadresse veröffentlicht: <https://mitdenken.sachsen.de/1038873>

Zusätzlich zur Veröffentlichung im Internet liegt der Entwurf des Landschaftsplans der Stadt Markkleeberg in der Zeit vom 05.02.2024 bis einschließlich 08.03.2024 im Rathaus der Stadt Markkleeberg, Rathausplatz 1, 04416 Markkleeberg, im Raum 006 (Erdgeschoss) während folgender Zeiten aus:

| | |
|------------|------------|
| Montag | 8 – 16 Uhr |
| Dienstag | 8 – 18 Uhr |
| Mittwoch | 8 – 16 Uhr |
| Donnerstag | 8 – 18 Uhr |
| Freitag | 8 – 12 Uhr |

Die Öffentlichkeit ist aufgerufen, während der Dauer der Veröffentlichungsfrist ihre Anregungen zur Planung elektronisch an spa@markkleeberg.de zu übermitteln. Bei Bedarf können die Anregungen zur Planung aber auch an folgende Adresse übermittelt werden:

Stadtverwaltung Markkleeberg
Stadtplanungsamt
Rathausplatz 1
04416 Markkleeberg

Verfahrenshinweise

Es wird darauf hingewiesen, dass das Bundes- und Landesnaturschutzgesetz sowie das Bundes- und Landesgesetz über die Umweltverträglichkeitsprüfung Vorgaben zu Inhalten und Verfahrensschritten von Landschaftsplänen enthalten.

Obwohl für Landschaftspläne als informelle Pläne kein Verfahren zur Aufstellung gemäß Baugesetzbuch existiert, verweist § 11 Abs. 3 des Bundesnaturschutzgesetzes (BNatSchG) darauf, dass die in den Landschaftsplänen für die örtliche Ebene konkretisierten Ziele, Erfordernisse und Maßnahmen des Naturschutzes und der Landschaftspflege in der Abwägung nach § 1 Absatz 7 des Baugesetzbuches zu berücksichtigen sind. Über die Vorgaben in § 11 Abs. 3 BNatSchG hinaus, sind, soweit geeignet, gemäß § 7 SächsNatSchG die Grundlagen und Inhalte der Landschaftsplanung als Darstellung in den Flächennutzungsplan oder als Festsetzung in den Bebauungsplan aufzunehmen. Abweichungen sind zu begründen.

Es wird darauf hingewiesen, dass Stellungnahmen während der Dauer der Veröffentlichungsfrist abgegeben werden können.

Hierbei wird um die Angabe einer Adresse gebeten, an welche die Mitteilung des Abwägungsergebnisses erfolgen kann.

Es wird zudem darauf hingewiesen, dass nicht fristgerecht abgegebene Stellungnahmen bei der Beschlussfassung über den Landschaftsplan unberücksichtigt bleiben können.

Datenschutzinformationen gemäß Artikel 13 Abs. 1 u. 2 DSGVO

Es wird darauf hingewiesen, dass diejenigen natürlichen Personen (hierzu zählen nicht Vereine, Gesellschaften und Interessenvertretungen, aber deren einzelne Mitglieder), die im Rahmen der Öffentlichkeitsbeteiligung der Stadt ihre Anregungen mitteilen, Teil eines Datenverarbeitungsvorgangs werden. Diesbezüglich haben wir Ihnen nach Art. 13 der Datenschutz-Grundverordnung (DSGVO) folgende Mitteilungen zu geben:

- **Verantwortlicher:**
Große Kreisstadt Markkleeberg, vertreten durch Herrn Oberbürgermeister Karsten Schütze, Rathausplatz 1, 04416 Markkleeberg
- **Datenschutzbeauftragter:**
Sebastian Schöne, Große Kreisstadt Markkleeberg, Amt für Recht und Ordnung, Raschwitzter Straße 34a, 04416 Markkleeberg, Telefon: 0341/3533156, E-Mail: datenschutzbeauftragter@markkleeberg.de
- **Zwecke sowie Rechtsgrundlage der Verarbeitung:**
Vorwort:
Die Ziele des Naturschutzes und der Landschaftspflege werden als Grundlage vorsorgenden Handelns im Rahmen der Landschaftsplanung überörtlich und örtlich konkretisiert und die Erfordernisse und Maßnahmen zur Verwirklichung dieser Ziele dargestellt und begründet (§ 8 BNatSchG). Die Landschaftsplanung hat die Aufgabe, die Ziele des Naturschutzes und der Landschaftspflege für den jeweiligen Planungsraum zu konkretisieren und die Erfordernisse und Maßnahmen zur Verwirklichung dieser Ziele auch für die Planungen und Verwaltungsverfahren aufzuzeigen, deren Entscheidungen sich auf Natur und Landschaft im Planungsraum auswirken können (§ 9 Abs. 1 BNatSchG). Inhalte der Landschaftsplanung sind die Darstellung und Begründung der konkretisierten Ziele des Naturschutzes und der Landschaftspflege und der ihrer Verwirklichung dienenden Erfordernisse und Maßnahmen, die in gemeindlichen Landschaftsplänen erfolgen (§ 8 Abs. 3 SächsNatSchG, §§ 9 Abs. 1 u. 2, 11 Abs. 1 Satz 1 BNatSchG). Die in den Landschaftsplänen für die örtliche Ebene konkretisierten Ziele, Erfordernisse und Maßnahmen des Naturschutzes und der Landschaftspflege werden zwar eigenständig erarbeitet und dargestellt, doch sind sie in der Abwägung von Bauleitplänen nach § 1 Absatz 7 BauGB zu berücksichtigen (§ 11 Abs. 3 Hs. 1, Abs. 7 Satz 1 BNatSchG), sodass Landschaftspläne letztlich auf Grund ihres funktionalen Zusammenhanges parallel zur Ergänzung oder Änderung von Bauleitplänen – insbesondere von Flächennutzungsplänen – fortgeschrieben werden (§ 7 Satz 1 SächsNatSchG i.V.m. § 11 Abs. 3, Abs. 4 u. 7 Satz 2 BNatSchG). Mithin erfolgt seine Auslegung zusammen mit dem Entwurf des Flächennutzungsplans, wodurch der Einzelne im Verfahrensschritt der Öffentlichkeit von seinem Inhalt Kenntnis erlangen und eine Stellungnahme abgeben kann, sodass der Anwendungsbereich der Datenschutz-Grundverordnung eröffnet wird (Artt. 2 Abs. 1, 3, 4 Nrn. 1 u. 2 DSGVO).
- **Zwecke der Datenverarbeitung:**
- Öffentlichkeitsbeteiligung im Rahmen der Überarbeitung (Änderung, Ergänzung) des Flächennutzungsplans (§§ 3 Abs.

2, 1 Abs. 2 und 8 BauGB) einschließlich des Landschaftsplans (§8 Abs. 3 SächsNatschG i.V.m. §11 Abs. 1 Satz 1, Abs. 2 bis 4, Abs. 7 BNatSchG). Die personenbezogenen Daten dienen der Ermittlung und Bewertung von Abwägungsmaterial (§2 Abs. 3 BauGB). Dieses Abwägungsmaterial dient der abschließenden Entscheidungsfindung bei der konkreten Flächendarstellung im Flächennutzungsplan (FNP), denn die öffentlichen und privaten Belange sind gegeneinander und untereinander abzuwägen (§1 Abs. 7 BauGB). Für die Durchführung des Bauleitplanungsverfahrens bedient sich die Große Kreisstadt Markkleeberg zweier Erfüllungsgehilfen (siehe Auftragsverarbeiter). Diese bewerten die eingegangenen Stellungnahmen für die Abwägung (§§ 2 Abs. 3, 1 Abs. 7 u. 8 BauGB) durch den Stadtrat und teilt den betroffenen Personen die Abwägungsergebnisse mit. **Hinweis:** Die in den Stellungnahmen der Öffentlichkeit enthaltenen personenbezogenen Daten (Art. 4 Nr. 1 DSGVO) werden pseudonymisiert (Art. 4 Nr. 5 DSGVO) und erst dann veröffentlicht.

- gegebenenfalls Offenlegung der personenbezogenen Daten gegenüber der Rechtsaufsichtsbehörde (Landratsamt des Landkreises Leipzig (§§ 7, 8 Abs. 3 SächsNatSchG i.V.m. §§ 8, 9 Abs. 1 u. 2, 11 Abs. 1 Satz 1, Abs. 2 bis 4, Abs. 7 BNatSchG i.V.m. § 6 Abs. 1 BauGB, § 85 Abs. 2 SächsBO i.V.m. § 112 Abs. 1 Satz 1 SächsGemO, §§ 2 Abs. 2, 6 Abs. 1 Satz 1, 1 Abs. 4 SächsLKrO)), soweit diese im Genehmigungsverfahren die Verfahrensakten anfordert (§ 6 Abs. 1 BauGB);
- Archivierung ihrer Schreiben bzw. gedruckten E-Mails in der Verfahrensakte zur Aktualisierung des Flächennutzungsplans gemäß der §§ 5, 24 Archivsatzung der Großen Kreisstadt Markkleeberg (ArchivS) in Verbindung mit §§ 13 Abs. 4, 5 Abs. 2 SächsArchivG;
- im Falle von Rechtsstreitigkeiten öffentlich-rechtlicher oder zivilrechtlicher Art: Offenlegung der Akten gegenüber dem jeweiligen Gericht.

Rechtsgrundlage

Die Datenverarbeitung beruht daher auf Grundlage einer rechtlichen Verpflichtung und Wahrnehmung von öffentlichen Interessen bzw. Ausübung öffentlicher Gewalt (§ 3 Abs. 1 SächsDSDG i.V.m. Art. 6 Abs. 1 UAbs. 1 lit. c und lit. e, Abs. 3 Satz 1 lit. b DSGVO i.V.m. §§ 8 Abs. 3, 7 Satz 1 SächsNatSchG i.V.m. §§ 8, 9 Abs. 1, 11 Abs. 1 Hs. 1, Abs. 2, 3 Satz 1, Abs. 4, Abs. 7 BNatSchG i.V.m. §§ 2 Abs. 1 Satz 1, 1 Abs. 8 BauGB, § 3 Abs. 1 SächsDSDG i.V.m. Art. 89 Abs. 1 DSGVO i.V.m. §§ 5 Abs. 1 bis 3, 24 ArchivS i.V.m. §§ 13 Abs. 4, 5 Abs. 2 SächsArchivG).

• Auftragsverarbeiter:

Auftragsverarbeiter im Rahmen der Grünflächenplanung:
bgmr Landschaftsarchitekten gmbH, vertreten durch die

Geschäftsführer Dr. Carlo Wolfgang Becker, Dirk Christiansen, Lena Flamm, Katharina Lindschulte, Beatrix Mohren, Martin Stokman Prager Platz 6, 10779 Berlin

Auftragsverarbeiter im Rahmen der Flächennutzungsplanung:
StadtLandGrün – Stadt- und Landschaftsplanung Anke Bäume
und Astrid Friedewald GbR, vertreten durch Anke Bäume und
Astrid Friedewald, Händelstraße 8, 06114 Halle

- Kategorien von Empfängern:
 - Rechtsaufsichtsbehörde (Landratsamt des Landkreises Leipzig)
 - Gegebenenfalls Verwaltungsgerichte und ordentliche Gerichte, einschließlich Instanzenzug
- Dauer der Datenspeicherung:
Mindestens 30 Jahre, soweit die im konkreten Bauleitplanungsverfahren (Verfahren zur Aktualisierung des Flächennutzungsplans) gehörigen Akten einschließlich der verarbeiteten personenbezogenen Daten bzw. Unterlagen archivwürdig sind und diese ins Archivgut übernommen werden, damit sie der Erforschung, Vermittlung und Verarbeitung der Heimat-, Regional- und Lokalgeschichte und der Stadtchronik dienen (§§ 3, 4 Abs. 1, Abs. 5 u. Abs. 6, 5, 24 ArchivS §§ 13 Abs. 1 u. 4, 5 Abs. 1 bis 3 und 5 bis 10 SächsArchivG).
- Rechte des Betroffenen:
Sie haben gegenüber der Großen Kreisstadt Markkleeberg das Recht auf Auskunft über die betreffenden personenbezogenen Daten (Art. 15 DSGVO) sowie auf Berichtigung (Art. 16 DSGVO). Das Recht auf Löschung (Art. 17 DSGVO) besteht erst nach Ende der Aufbewahrungsfrist (§ 7 Satz 3 i.V.m. Satz 1 SächsDSDG i.V.m. Art. 23 DSGVO). Sie haben ein Recht auf Einschränkung der bestehen Verarbeitung (Art. 18 DSGVO), dieses lässt jedoch die Anbieterspflicht nach § 5 ArchivS und § 13 Abs. 1 u. 4, SächsArchivG bis 3 und 5 bis 10 SächsArchivG unberührt (§ 7 Satz 3 i.V.m. Satz 2 SächsDSDG). Das Widerspruchsrecht gegen die Verarbeitung (Art. 21 DSGVO) besteht wegen der Rechtmäßigkeit der Datenverarbeitung nach Art. 6 Abs. 1 UAbs. 1 lit. c DSGVO nicht (vgl. Art. 21 Abs. 1 Satz 1 Hs. 1 DSGVO). Ebenso besteht das Recht auf Datenübertragbarkeit (Art. 20 DSGVO) im Falle der Verarbeitung auf Grundlage des Art. 6 Abs. 1 UAbs. 1 lit. c und lit. e DSGVO nicht (vgl. Art. 20 Abs. 1 lit. a DSGVO).
- Beschwerderecht:
Sie haben das Recht Beschwerde bei der Sächsischen Datenschutz- und Transparenzbeauftragten, Devrientstraße 5, 01067 Dresden einzulegen (Art. 77 DSGVO).

Karsten Schütze/Oberbürgermeister

Stadtnachrichten

Karl-Heine-Preis geht nach Markkleeberg

Der Karl-Heine-Preis geht diesmal nach Markkleeberg: Bei seinem traditionellen Neujahrsempfang am 10. Januar 2024 hat der Verein Industriekultur Leipzig e.V. damit Ines Rathmann, Geschäftsführerin der HOLL GmbH, ausgezeichnet.

Ines Rathmann wurde als aktive Unternehmerin gemäß den Preis-Maximen zur Karl-Heine-Preisträgerin des Jahres 2023 gewählt, die im – auf die heutige Zeit übertragenen – Sinne des Industriepioniers agiert und sich um die Pflege der Industriekultur verdient gemacht hat, teilte der Verein zu den Gründen mit.

Die Firma HOLL ist nicht nur in der Herstellung von Zulieferteilen für den Maschinen- und Apparatebau, für die Medizin- und Werbetechnik sowie den Anlagen- und Fahrzeugbau tätig, sondern unterstützt unter anderem auch bildende Künstlerinnen und Künstler in der Anfertigung von Kunstwerken.

„Herzlichen Glückwunsch an Ines Rathmann, Geschäftsführerin der HOLL GmbH aus Markkleeberg, zur Verleihung des Karl-Heine-Preises“, sagte Henry Graichen, Landrat des Landkreises Leipzig. „Dem familiär geführten, modernen Metallbauunternehmen mit

Tradition ist die Ingenieurin und Enkelin des Gründers aufs Engste verbunden. Das zeigen die vielen Referenzen, die das Unternehmen aufweist, bis hin zu den Aktivitäten in Sachen Fachkräftegewinnung, auch als Ausbildungsbetrieb, und bei der Berufsorientierung, so auf Messen, bei der Woche der offenen Unternehmen und beim Girls' Day, auch dem Firmenlauf."

„Wir freuen uns sehr, dass wir in diesem Jahr zum ersten Mal einer Unternehmerin am Geburtstag Karl Heines unseren Preis in dessen Geiste überreichen können“, betonte die Vorsitzende des Leipziger Industriekulturvereins Maxi Bornmann. „Der Preisträgerin Ines Rathmann meinen herzlichen Glückwunsch und dem Unternehmerverband Sachsen besonderen Dank für die gute Kooperation bei der Durchführung der Preisverleihung in einem würdig-festlichen Rahmen.“

Lars Schaller, Geschäftsführer Unternehmerverband Sachsen e.V., unterstrich: „In dritter Generation hat Ines Rathmann mit viel Leidenschaft die HOLL GmbH zu einem innovativen Unternehmen entwickelt, welches sich stets auf die 75-jährige Tradition besinnt. Ihr

Fokus liegt dabei stets in der Weiterentwicklung des Unternehmens, des Standorts Markkleeberg sowie der Region Leipzig.“

Auch Markkleebergs Oberbürgermeister Karsten Schütze reihte sich in die große Gruppe der Glückwünschenden ein. „Ich gratuliere Ines Rathmann zu diesem Preis ganz herzlich“, sagte er.

Seit 2018 vergibt der Industriekultur Leipzig e.V. den undotierten Karl-Heine-Preis. Die Preisstatue wurde vom Leipziger Künstler Philipp Fritzsche entworfen. Mit dieser Auszeichnung werden Innovationsgeist, unternehmerisches Handeln und gesellschaftliches Engagement mittelständischer, eigentümergeführter Unternehmen als Kern der Leipziger Industriekultur gewürdigt. Leipziger Industriekultur wird dabei als über die Stadt hinaus im mitteldeutschen Raum verankert betrachtet. Diese Vernetzung über die Stadtgrenzen in die Region hinein beweist auch das alljährliche Programm der Leipziger Tage der Industriekultur, das mit Standorten wie Großpösna, Wurzen und Zeitz weit über die Grenzen der Stadt hinausreicht.

Industriekultur Leipzig e.V.

Kanupark-News

Buchungsstart für 18. Saison

Das Buchungssystem für die Saison 2024 im Kanupark am Markkleeberger See ist geöffnet. Die verschiedenen Wildwasser- und Surf-Erlebnisse sind ab sofort online buchbar unter www.kanupark-markkleeberg.com.

Im Buchungssystem können sämtliche Termine 2024 für das Wildwasser-Rafting, DUO-Rafting und die Happy Rafting-Days abgerufen und direkt online gebucht werden. Wer sich auf einer der beiden stehenden Wellen im Kanupark vergnügen möchte, kann sich online sowohl für die Bodyboard- und Surf-Kurse als auch für das Profi-Wellensurfen einen passenden Termin aussuchen und sichern. Online buchbar sind zudem die Kurse der Kajak-Schule und die Wasserzeiten für erfahrene Wildwasser-Paddler.

Für Unternehmen und Schulklassen, die 2024 ein außergewöhnliches Abenteuer im Kanupark erleben möchten, wird unter www.kanupark-markkleeberg.com/gruppen über die verschiedenen Angebote informiert. Bei Rückfragen steht ihnen das Kanupark-Team unter vertrieb@kanupark-markkleeberg.com zur Verfügung.

An diese Kontaktadresse können sich zudem Freizeitsportler wenden, die Interesse an einer Tour mit dem Drachenboot oder Mannschafts-Canadier, an dem Wildwasser-Angebot Hydrospeed sowie an einem Individual- oder Kenterrollen-Kurs für Kajakfahrer haben.

Für alle Erlebnisse bietet der Kanupark eine gestaffelte Preisstruktur: Für einen Termin mit Umbuchungsmöglichkeit gilt der



Die Termine für das Wildwasser-Rafting im Kanupark sind schon jetzt online buchbar. (Foto: Kanupark Markkleeberg)

Normalpreis. Der günstigere Sparpreis wird bei einem verbindlichen Termin ohne Umbuchung berechnet.

Der Kanupark begeht in diesem Jahr seine 18. Saison. Am 27. und 28. April 2024 finden hier die Olympia-Qualifikationen im Kanu-Slalom statt. Am 4. und 5. Mai 2024 wird im Kanupark und auf dem angrenzenden Markkleeberger See das 10. XXL-Paddelfestival ausgetragen. Der offizielle Saisonstart für Freizeitsportler erfolgt am 9. Mai 2024. Die Saison geht bis zum 5. Oktober 2024.

DRK-Sozialmarkt und Tafel

Der **Sozialmarkt** des Deutschen Roten Kreuzes und die **Tafel** sind im ehemaligen Restaurant „Mondgarten“ in der Gartenanlage „Eintracht“, Hauptstraße 85, in Markkleeberg zu finden.

Der Sozialmarkt des Deutschen Roten Kreuzes ist dienstags und mittwochs von 10 bis 16 Uhr und freitags von 10 bis 15 Uhr öff-

net. Dort gibt es zum kleinen Preis gebrauchte Kleidung, Möbel, Heimtextilien, Taschen, Schuhe, Spielwaren. Weitere Informationen unter Telefon 0341 30879848.

Tafel Leipzig: Neuanmeldungen sind derzeit nicht möglich. Ausgabe mittwochs 12 Uhr

Beratungstermine der Verbraucherzentrale Leipzig

verbraucherzentrale

Sachsen

Beratungsnebenstelle Markkleeberg, Rathausstraße 13
Jeweils mit vorheriger Terminvereinbarung unter Telefon: 0341 6962929

- **Rechtsberatung:** 13. Februar 2024
- **Finanzdienstleistungsberatung:** 20. Februar 2024
jeweils 9 bis 16 Uhr

Tourist-Information Leipziger Neuseenland und Stadt Markkleeberg

Termine und Angebote Februar

Der Februar hat viel zu bieten. Zwischen Ausstellungen, Messen, Fasching, Konzerten und vielen anderen Veranstaltungen verfliegt die Zeit schnell. Wir haben Ihnen hier einige Ideen aufgeführt – oder Sie kommen einfach bei uns vorbei.

Unsere Kultur- und Freizeittipps:

- bis 11. Februar: Tropenleuchten im Zoo Leipzig
- 10. bis 18. Februar: Messe „Haus-Garten-Freizeit“, neues Messegelände, Leipzig
- 11. Februar: Herfurthsche Hausmusik, Weißes Haus, Markkleeberg*
- 23. Februar: Modenschau mit MK Mode Nr. 1, Lindensaal Markkleeberg*
- 24. Februar: 4. Sinfoniekonzert „Unbesiegbares“, Lindensaal Markkleeberg*
- 25. Februar: 1. Blüthner-Meister-Konzert, Weißes Haus, Markkleeberg*
- 1. bis 3. März: Puppentheaterfest, Lindensäle in Markkleeberg*
*im Vorverkauf bei uns erhältlich

7-Seen-Wanderung

Schon im Januar hat der Verkauf für die 7-Seen-Wanderung begonnen, Sie können sich aber auch in der Tourist-Information anmelden. Der Vorteil hier: Sie können bar bezahlen, alles andere bleibt gleich. Eine Übersicht der möglichen Wanderungen finden Sie auf www.7seen-wanderung.de. Leider gibt es kein gedrucktes Programmheft zum Mitnehmen. Der Anmeldeschluss für die geführten Wanderungen ist am 19. April und für die ungeführten Wanderungen am 28. April. Aber warten Sie nicht zu lange, einige Strecken sind bereits ausgebucht!

Wanderkalender 2024

Auch außerhalb der 7-Seen-Wanderung gibt es viele Wandergruppen und gemeinsame Touren. Schauen Sie doch auch einmal in die Kalender vom Leipziger Wanderverein (2 Euro pro Stück) und vom Sächsischen Wander- und Bergsportverband e.V. (4 Euro pro Stück).



„Haus-Garten-Freizeit“

Vom 10. bis 18. Februar findet wieder die Messe „Haus-Garten-Freizeit“ auf dem neuen Messegelände in Leipzig statt. Viele unterschiedliche Themen und Mitmachaktionen versprechen Spaß und Unterhaltung. Bitte beachten Sie: Wir verkaufen keine Karten für diese Veranstaltung.

Kontakt & Öffnungszeiten

Stadt- und Tourist-Information
Leipziger Neuseenland und Stadt Markkleeberg
Rathausstraße 22, 04416 Markkleeberg
Tel.: 0341 33796718, Fax: 0341 33796719
E-Mail: tourist-info@leipzigerneuseenland.de
www.leipzigerneuseenland.de, www.markkleeberg.de



Oktober bis März:

Montag bis Freitag: 10 bis 17 Uhr, Samstag: 10 bis 13 Uhr

Tourismusverein Leipziger Neuseenland e.V.

Geburtstags- und Ehejubilare vom 1. bis 14. Februar 2024

OBM Karsten Schütze und die „Markkleeberger Stadtnachrichten“ gratulieren sehr herzlich zum Geburtstag oder Ehejubiläum und wünschen alles Gute, insbesondere Gesundheit!

Geburtstagsjubilare

| | |
|-----------------------|----------|
| 5.2. Michael Schnelle | 80 Jahre |
| 11.2. Herbert Müller | 80 Jahre |

Unsere Gratulation umfasst alle Jubilare, die 75, 80, 85, 90, 95, 100 und älter werden sowie alle runden Hochzeitstage ab dem 50.

Sie haben Hinweise oder Änderungen dazu?

Eventuell wollen Sie gern aufgenommen werden, dann schreiben Sie uns:

Stadtverwaltung Markkleeberg, Einwohnermeldeamt,
Rathausplatz 1, 04416 Markkleeberg

Liebe Seniorinnen und Senioren – Sie sind herzlich eingeladen

Kirchen und Begegnungsstätten (BS):

- AWO-Sozialstation Markkleeberg, Arndtstraße 2 (Trigaleria)
Ansprechpartner: Christina Rustler, Telefon: 0160 3749771
- Auenkirchgemeinde Markkleeberg-Ost, Kirchstraße 36
Ansprechpartner: Sylke Hönig, Telefon: 0341 3380527
- Begegnungsstätte (BS) Gaschwitz (Orangerie), Hauptstraße 315
Ansprechpartner: Klubleitung
- Caritaskreis Markkleeberg-Böhlen,
c/o Gemeindehaus St. Peter und Paul, Pater-Kolbe-Straße 3
Ansprechpartner: Dorit Neumann, Telefon: 0171 3267353
- Katholische Gemeinde St. Peter und Paul, Pater-Kolbe-Straße 3
Ansprechpartner: Pfarrer Christoph Baumgarten
Telefon: 0341 3018431
Aktuelle Änderungen auf: www.bonifatius-leipzig.de

- Kirchgemeinde Großstädteln-Großdeuben,
Alte Straße 1 (im Pfarrhaus Großstädteln)
Ansprechpartner: Pfarrerin Kathrin Bickhardt-Schulz und
Simone Grosche, Telefon: 034299 75459
- Martin-Luther-Kirchgemeinde, Gemeindezentrum, Mittelstraße 3
Ansprechpartner: Pfarrer Frank Bohne, Telefon: 0341 3586959

Termine:

- **Montag, 5. Februar**
BS Gaschwitz: 13 Uhr – Skatnachmittag / 14 Uhr – Spielenachmittag
- **Dienstag, 6. Februar**
Kirchgemeinde Großstädteln-Großdeuben: 14 Uhr – Frauen- und Älterenkreis

- **Mittwoch, 7. Februar**
 - BS Gaschwitz: 14 Uhr – Geburtstagsfeier für Dezember und Januar
 - Auenkirchgemeinde, Jugendraum: 17 Uhr – Gesprächskreis „60 Plus“: Thema: „Der Mann, der den 9. Oktober 1989 filmte“, Siegbert Schefke filmte als Bürgerrechtler die Proteste am 9. Oktober 1989 in Leipzig
 - AWO: 14- 16 Uhr – Seniorenbegegnungstreffen
- **Donnerstag, 8. Februar**
 - BS Gaschwitz: 14 Uhr – Clubnachmittag „Fasching mit Krummy's Disko“
- **Montag, 12. Februar**
 - BS Gaschwitz: 13 Uhr – Skatnachmittag
- **Mittwoch, 14. Februar**
 - AWO: 14- 16 Uhr – Seniorenbegegnungstreffen
 - Gemeindezentrum Mittelstraße: 14.30 Uhr – Seniorenkreis
- **Donnerstag, 15. Februar**
 - Katholisches Gemeindehaus: 14 Uhr – Offenes Seniorencafé
- **Montag, 19. Februar**
 - BS Gaschwitz: 13 Uhr – Skatnachmittag / 14 Uhr – Spielenachmittag
- **Dienstag, 20. Februar**
 - Auenkirchgemeinde, Gemeindesaal: 10 Uhr – Seniorensingen
- **Mittwoch, 21. Februar**
 - AWO: 14- 16 Uhr – Seniorenbegegnungstreffen
- **Donnerstag, 22. Februar**
 - BS Gaschwitz: 14 Uhr – Clubnachmittag „Die Step-Lady's sind los“
- **Montag, 26. Februar**
 - BS Gaschwitz: 13 Uhr – Skatnachmittag
- **Dienstag, 27. Februar**
 - Johanniskirche Dölitz-Dösen: 14 Uhr – Seniorenkreis

Begegnungszentrum Markkleeberg

Beratungen: Bitte lassen Sie sich einen Termin geben!

- **Allgemeine Sozialberatung:** montags, 10–12 und 13–16 Uhr
- **Konfliktberatung:** montags, 9– 12 Uhr – Tabea Lori berät zu Themen der Konfliktbewältigung, Kommunikation und Mediation
- **Hausprechstunde – Alles rund ums Haus:** mittwochs, 16.30 – 18.30 Uhr, mit Dipl.-Ing (FH) Architektur Roland Uttecht, Schimmel, feuchter Keller, zu hohe Heizkosten, Garagenbau, Dachausbau ..., Sprechzeiten jeweils ca. 20 min, Termin unter Telefon: 0171 9239078 oder 0171 9277586
- **Wohnberatung für Seniorinnen und Senioren:** montags, 15–17 Uhr – Sybille Lipp, geprüfte Immobilienmaklerin der Europäischen Immobilienakademie, berät Sie über Möglichkeiten des Wohnens im Alter z.B. Umbaumaßnahmen, Service-Angebote, Hausverkauf, alternative Wohnmöglichkeiten u. ä.
- **Immobilienmediation:** Sybille Lipp, Immobilien-Mediatorin, bietet Konfliktmanagement bei Erbschaft, Ehescheidung, Konflikten und Streitigkeiten rund um die Immobilie

Treffs:

- **Bowling:** Mo, 5. Februar, 15–17 Uhr, Treff: 14.45 Uhr Städtelner Str. 80
- **Seniorenbewegung:** dienstags, 14–15.30 Uhr, mit Ute Harnapp
- **Literaturcafé:** Mo, 5. Februar, 17.30–19.30 Uhr, Treffen literaturinteressierter Frauen und Gespräche bei einer guten Tasse Tee

Gemeinsam Hobbys pflegen:

- **Schneiderwerkstatt:** dienstags, 15.30–17.30 Uhr, mit Karin Rothe, bitte vorher anmelden
- **Strickcafé:** Di, 13. Februar, 9.30–12.30 Uhr, mit Judith Thome

Kurse:

- **Klöppeln:** Di, 13. Februar, 18–19.30 Uhr, mit Ingrid Pampel
- **Sprachkurse – Vorankündigung:** mit Oliver Duverge, Kursbeginn: 6. bzw. 7. März, Ende 26. bzw. 27. Juni
 - Englisch für Anfänger, mittwochs, 15–16.30 Uhr
 - Englisch mit Grundkenntnissen, mittwochs, 17–18.30 Uhr
 - Spanisch für Anfänger, donnerstags, 16–17.30 Uhr
 - Spanisch mit Vorkenntnissen, donnerstags, 18–19.30 Uhr

- **Zeichnen/Malen/Gestalten:** donnerstags, 9–12 Uhr 14-tägig, mit Kunstpädagogin Gertraud Fleischer
- **Malkurs:** donnerstags, 15.30–18 Uhr, 14-tägig, mit Britta Schulze

Veranstaltungen:

- **Gemeinschaftstreff**
 - Wir besuchen das Capa-Haus mit der Ausstellung „War is over – Robert Capa in Leipzig“:** Mi, 28. Februar, Treff: 12.30 Uhr, S-Bahnhof Markkleeberg
 - Dieses Haus hat Geschichte geschrieben. Als Geschichtsort und Erinnerungsstätte wurde sie ganz auf das Erbe Capas zugeschnitten. Eintritt: frei
- **Nachrichtenwerkstatt**
 - Smartphone Selbsthilfeworkstatt:** Do, 8. Februar, 17–19.30 Uhr, Workshop für Seniorinnen und Senioren
 - Ein Einstieg in Apps und Bedienhilfen moderner Smartphones: Schon wenige Einstellungen vereinfachen die Nutzung aktueller Telefongeräte, bieten eine Notrufunktion inkl. SOS-Ortung, machen Texte lesbar und stellen Tasten größer. In der Veranstaltung bringen Teilnehmerinnen und Teilnehmer ihre eigenen Geräte mit und stellen Fragen in einem geschützten Rahmen. Wir bieten unsere Hilfestellung an, sodass die große Vielfalt von Anwendungsmöglichkeiten zugänglicher wird.

- **Seniorentanznachmittag:** Mi, 21. Februar, 15–18 Uhr, Einlass ab 14 Uhr, Großer Lindensaal, mit Entertainer Rainer Ziggert

Kontakt und Anmeldung:

Begegnungszentrum Markkleeberg

Hauptstraße 315, 04416 Markkleeberg OT Gaschwitz
Telefon: 034299 707448 o. 707423, 0171 9239078, 0171 9277586

E-Mail: kathrin.loomte@markkleeberg.de

www.begegnungszentrum-markkleeberg.de

Bürozeiten: Mo: Beratungstag nach Terminvereinbarung
Di, Mi, Do: 9–12 und 14–16 Uhr / Fr: 9–12 Uhr

Den Veranstaltungskalender der Stadt Markkleeberg mit Tagestipps finden Sie auf:
sowie <https://www.markkleeberg.de/freizeit-und-tourismus/veranstaltungen/veranstaltungskalender>

Notruf und Servicenummern

Polizei-Notruf 110
 Polizei-Revier Markkleeberg 0341 35310
 Polizei-Revier Leipzig-Südost 0341 3030299
 Feuerwehr 112

Medizinischer Notruf 112
 Krankentransport 0341 19222

Ärztlicher Bereitschaftsdienst Markkleeberger Ärzte
 (Mo bis Fr 19 – 7 Uhr und am Wochenende ab Freitag, 15 Uhr)
 bundeseinheitliche Nummer 116117



Apotheken-Notdienst
 Abfrage 0341 11899



Zahnärztlicher Notdienst
 (Sa und So 9 – 11 Uhr und 19 – 22 Uhr)
www.zahnaerzte-in-sachsen.de

• **Samstag, 3. Februar 2024**
 Praxis Jonas Koppe
 Dammstraße 21, 04416 Markkleeberg, Telefon: 0341 3585300

• **Sonntag, 4. Februar 2024**
 AllDent Zahnzentrum Leipzig MVZ
 Petersstr. 32-34, 04109 Leipzig, Telefon: 0341 2382180

• **Samstag, 10. Februar 2024**
 AllDent Zahnzentrum Leipzig MVZ
 Petersstr. 32-34, 04109 Leipzig, Telefon: 0341 2382180

• **Sonntag, 11. Februar 2024**
 AllDent Zahnzentrum Leipzig MVZ
 Petersstr. 32-34, 04109 Leipzig, Telefon: 0341 2382180



Technische Notdienste

Störungen Wasserversorgung 0341 9690
 Störungen Trinkwasserleitung 0341 9692100
 Störungen Kanalnetz 0341 9694400

Störungen Stromversorgung MITNETZ STROM 0800 2305070
 (Mo bis So, 0 – 24 Uhr, kostenfrei) www.stromausfall.de
 Störungen Gasversorgung MITNETZ GAS 0800 2200922
 (Mo bis So, 0 – 24 Uhr, kostenfrei)



Hier finden Sie Hilfe

Telefonseelsorge (kostenlos) 0800 1110111 oder
 0800 1110222

Hilfetelefon „Gewalt gegen Frauen“ 08000 116016
 Frauenhaus (Tag und Nacht erreichbar) 0177 3039219
 (Träger: Wegweiser e.V.)

Elterntelefon 0800 1110550
 (kostenlos & anonym)

Kinder- und Jugendnotdienst 01520 2088104
 (Träger: Bildungs- und Sozialwerk)

Kinder- und Jugendtelefon 116 111
 (kostenlos und anonym, Träger: Deutscher Kinderschutzbund)

Montags bis samstags von 14 bis 20 Uhr
 Online: nummergegenkummer.de/online-beratung

Anonyme Alkoholiker Leipzig 0345 19295 oder
 0157 73973012

Leipziger Bündnis gegen Depression 0341 56686600
 (Di 16 – 17 Uhr), www.buendnis-depression-leipzig.de



**Ärztlicher
 Bereitschaftsdienst**
 Kassenärztliche Vereinigung Sachsen

Sie sind krank außerhalb der Sprechzeiten Ihrer Arztpraxis?

In den Ärztlichen Bereitschaftspraxen der KV Sachsen erhalten Sie medizinische Versorgung bei akuten, aber **nicht lebensbedrohlichen Erkrankungen** außerhalb der üblichen Sprechzeiten von Arztpraxen.

Informationen zu allen **Standorten, Behandlungsbereichen** und **Öffnungszeiten** erhalten Sie telefonisch unter: **116117**, sowie unter: www.kvsachsen.de > Bereitschaftsdienste.

Informationen aus den Fraktionen

BÜNDNIS 90 / DIE GRÜNEN

Aktuelles aus Markkleeberg finden Sie auf unserer Internetseite:
www.gruene-markkleeberg.de

Facebook: <https://www.facebook.com/gruene.markkleeberg>

Twitter: <https://twitter.com/GrueneMrkkleeb>

Bei Fragen, Anregungen und Kritik sprechen Sie uns an oder schreiben Sie uns:
markkleeberg@gruene-landkreis-leipzig.de

Wir freuen uns über Ihr Interesse, machen Sie mit!

Spendenkonto:

Bündnis 90/DIE GRÜNEN, Kreisverband Landkreis Leipzig
 IBAN: DE97 8606 5483 0308 0224 98 BIC: GENODEF1GMR
 Verwendungszweck: „Markkleeberg“



Grüne Ortsgruppe und Stadtratsfraktion

Die LINKE

Die LINKE

Liebe Markkleebergerinnen und Markkleeberger,
 wenn Sie Anregungen, Fragen, Probleme haben oder unsere Hilfe brauchen,
 erreichen Sie uns unter: linksfraktion.markkleeberg@linksmail.de

Wir sind jederzeit für Sie da!

Für den Inhalt der Parteienwerbung sind allein die Parteien selbst verantwortlich.

Keine Beherbergungssteuer in Markkleeberg



In vielen deutschen Städten (u.a. Berlin, aber auch in Leipzig und Dresden) wurde bereits eine Beherbergungssteuer eingeführt. Dabei müssen 5% des Übernachtungspreises zusätzlich als Abgabe an die Kommune entrichtet werden. Neben dem Gast belastet dies insbesondere die Beherbergungsbetriebe, egal ob Hotel, Pension oder Ferienwohnung, durch erhöhten bürokratischen Aufwand, denn das Unternehmen ist für die korrekte Abführung der Beherbergungssteuer verantwortlich. Dies wäre aus unserer Sicht kein gutes Signal an die Tourismusbranche vor Ort, die nach den Einschränkungen durch Corona gerade wieder Luft holt und durch hohe Energiekosten und allgemein steigende Preise besonders belastet ist. Auch der Hinweis auf die verbreitete

Einführung einer solchen Abgabe ist für uns kein ausreichend starkes Argument. Akzeptanz gibt es bei den Gästen am ehesten noch für eine pauschale Fremdenverkehrsabgabe, welche sehr viel konkreter und transparent touristischer Infrastruktur vor Ort direkt zugute kommt. So werden Loipen gepflegt oder auch Strände gereinigt. „Wir haben die Argumente dafür und dagegen sorgfältig abgewogen und sind zu der Überzeugung gelangt, dass wir keine Beherbergungssteuer in Markkleeberg wollen. Die Menschen sind aktuell bereits an so vielen Stellen belastet, dass wir gegen die vorliegende Beschlussvorlage gestimmt haben.“ so fasst Oliver Fritzsche, Fraktionsvorsitzender der CDU/FDP-Fraktion, die Position seiner Fraktion zusammen. Ihre CDU/FDP-Fraktion

Ein wichtiges Jahr für unsere Zukunft – auch in Markkleeberg!



Am 1. September wählen wir in Sachsen einen neuen Landtag. Zuvor am 9. Juni wird ein neues europäisches Parlament gewählt. Und gleichzeitig geht es für Markkleeberg in den Kommunalwahlen um die Sitze im Kreistag und natürlich auch im Stadtrat. Wir alle treffen also wichtige Entscheidungen für die nächsten Jahre. Der demokratische Wettbewerb um die besten Ideen ist im vollen Gange. Gleichzeitig haben sich aber viele Bürger massiv verunsichern lassen von all den negativen Parolen über unser Land und die Politik. Für die meisten Menschen in Sachsen ist eine pauschale Ablehnung aber keine Alternative. Wir haben konkrete Ideen, wie wir unser Zusammenleben hier zuhause besser gestalten können. Die SPD Markkleeberg hat dafür ein Wahlprogramm entworfen, das sich konstruktiv mit

den Herausforderungen beschäftigt und echte Alternativen anbietet. Wir wollen das gesellschaftliche Miteinander ausbauen und stärken. Sport, Kultur und Ehrenamt fördern, Angebote im ÖPNV und für die Fahrradfahrer verbessern, die Bildungsangebote für unsere Kinder ausbauen. Wichtig ist uns zudem, dass Wohnen in unserer Stadt für alle bezahlbar bleibt. In den kommenden Monaten werden wir Sie hier und zum Beispiel mit unserem Podcast über unsere konkreten Vorhaben informieren. Unsere Kandidatinnen und Kandidaten werden sich vorstellen. Und wir können ein Versprechen an dieser Stelle machen: Von uns werden Sie kein Gejammer hören und keine Pauschal-Ablehnung. Für die SPD heißt Demokratie: Mitdenken, mitentscheiden, mitmachen. Ihre SPD Markkleeberg

Neues Gewerbegebiet an der Seenallee geplant



Der Bedarf an Gewerbegebieten in Markkleeberg ist groß und nicht nur für die Gewerbetreibenden wichtig. Denn für die Stadt sind damit Einnahmen verbunden, die dringend für kommunale Zwecke gebraucht werden. Das vorgesehene Areal an der Seenallee/Hauptstraße wäre eigentlich ein guter Standort für ein solches Vorhaben, denn von zwei verkehrsreichen Straßen und der Bahnlinie gesäumt ist das Gebiet für Wohnbebauung ungeeignet. Bereits 2019 gab es dazu den Beschluss zur Aufstellung des Bebauungsplanes, den wir Grünen im Stadtrat trotz bereits bestehender Bedenken (die Fläche war schon mit vielen kleinen Bäumen bewachsen) zustimmten. 2021 wurde durch den Technischen Ausschuss die Billigung und Auslegung des Vorentwurfs beschlossen, dann immerhin mit einigen

Verbesserungen. Über die aktualisierte Fassung – den Entwurf des Bebauungsplanes – wurde kürzlich im Januar-Stadtrat abgestimmt, nun jedoch ohne Grüne Zustimmung. Der Grund: Bei der Planung eines neuen Gewerbegebietes in einem Areal, das inzwischen als Wald eingestuft wurde, sollte unserer Meinung nach die überbaute Fläche geringer als die derzeit 6 großen Baukörper sein und der Anteil des zu erhaltenden Waldes weit höher als nur vereinzelte Bäume. So hätte vielleicht ein vorbildliches, ökologisch ausgerichtetes Gewerbegebiet entstehen können. Mit der öffentlichen Auslegung des Planentwurfs haben auch Sie die Möglichkeit Stellung zu nehmen – nutzen Sie diese Gelegenheit!

Ihre Markkleeberger Grünen

| | |
|---------------------------------------------------------------------------------------------------------------------------------------------------------------------|------------|
| CDU | CDU |
| Meine Idee für Markkleeberg | |
| Sie haben Anregungen und Hinweise, wie wir unsere Stadt weiter nach vorn bringen können? | |
| Dann melden Sie sich gern bei uns mit Ihrer Idee für Markkleeberg unter 0341 2283410 oder info@cdu-markkleeberg.de | |

| | |
|-------------------------------------------------------------------------------------|---------------------------------------------------------------------------------------|
| SPD | SPD |
| Mehr Infos und den aktuellen Podcast finden sie unter: | |
| www.spd-markkleeberg.de | |
| Sie können uns gerne schreiben, oder uns anrufen: | |
|  |  |
| info@spd-markkleeberg.de | |
| SPD-Bürgerbüro 0341 59402999 | |
| <i>SPD-Ortsverein und Stadtratsfraktion</i> | |

Für den Inhalt der Parteienwerbung sind allein die Parteien selbst verantwortlich.



Zum Valentinstag werden oft die Farben der Blumen sorgfältig ausgewählt, um Emotionen und Botschaften zu vermitteln:

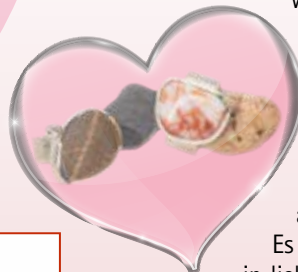
- › **Rote Blumen**, insbesondere rote Rosen, stehen für Liebe und Leidenschaft. Ein tiefes Rot unterstreicht die Intensität der romantischen Gefühle und macht rote Blumen zur bevorzugten Wahl von Paaren, die am Valentinstag ihre Liebe feiern.
 - › **Weißer Blumen** wie Rosen oder Lilien stehen für Reinheit und Unschuld. Sie verleihen dem Ausdruck der Liebe eine elegante Note und werden oft gewählt, um tiefe und aufrichtige Gefühle zu unterstreichen.
 - › **Rosa** symbolisiert Zärtlichkeit und den Beginn einer vielversprechenden Liebe. Diese Farbe drückt eine romantische, aber weniger intensive Verbindung aus und eignet sich gut für frische Beziehungen oder den Ausdruck junger Gefühle am Valentinstag.
 - › **Gelbe Blumen** stehen für Freundschaft und Freude. Sie werden als Zeichen der Wertschätzung für enge Freunde verwendet und vermitteln eine warme, positive Botschaft.
 - › **Violett** steht für Anziehungskraft, Einzigartigkeit und Dankbarkeit, während **orange Blüten** für eine erfüllende Partnerschaft und Glück steht.
 - › **Blaue Blumen** werden mit Treue und Beständigkeit assoziiert, was sie auch zu einer guten Wahl für dauerhafte Beziehungen am Valentinstag macht.
- Durch die gezielte Wahl der Blumenfarbe können individuelle Gefühle und Absichten auf subtile und romantische Weise zum Ausdruck gebracht werden. *bw*

Zum Valentinstag „ein Stück Markkleeberg“ verschenken



Am 14. Februar ist Valentinstag und Sie suchen noch ein passendes Geschenk? In der Goldschmiede Werner in der Rathausstraße 20 finden Sie eine ansprechende Auswahl an kleinen und etwas größeren Schmuckstücken aus Silber. Anke Werners Tipp ist der in ihrer Werkstatt individuell angefertigte Neuseeland-Schmuck – jedes Stück ist ein schönes Unikat. Die naturbelassenen oder geschliffenen Kiesel stammen alle von den Ufern des Markkleeberger und Cospudener Sees und sind somit auch ein kleines Stück Markkleeberg. Da die Neuseeland-Kollektion geschmackvolle Einzelstücke und Sets (Ring, Kette mit Anhänger und Ohrstecker) umfasst, kann man sich beispielsweise für einen Ring als Valentinsgeschenk entscheiden und auf Wunsch die dazu passende Kette und/oder die Ohrstecker etwas später erwerben.

Das Interesse am Neuseeland-Schmuck ist nach wie vor groß. Das liegt daran, dass er wirklich von hier ist und sich sehr gut mit anderen Schmuckstücken kombinieren lässt. Es sind kleine Kunstwerke der Erdgeschichte, die in liebevoller Handarbeit entstanden sind. Beliebte Geschenke zum Valentinstag sind auch Kettenanhänger aus Silber, unter anderem kleine Herzen oder kleine Schutzengel. „Schauen Sie sich in meinem Juweliengeschäft um, da ist bestimmt das Richtige für Sie dabei – ich berate Sie gern“, sagt Anke Werner freundlich. *as*





Blumenhaus Brenner
Meisterbetrieb für Floristik und Gartenbau

Am 14. Februar ist Valentinstag.

Wir nehmen Ihre Bestellung entgegen
unter 0162 453 78 08.

Mittwoch, 14.02.2024
von 08:00 bis 18:00 Uhr

Ihr Team vom Blumenhaus Brenner

BLUMENHAUS BRENNER
Bomaische Straße 21
04418 Markkleeberg
Tel.: 0341 33 83 117
E-Mail: info@blumenhaus-brenner.de
Internet: www.blumenhaus-brenner.de



„einfach scannen und
telefonisch bestellen!“



3-Sterne Florist



Goldschmiede Werner

- › individuelle Neuanfertigungen
- › Verkauf von Gold- & Silberschmuck
- › Uhren für Damen, Herren & Kinder
- › Reparaturen modern und antik
- › Batteriewechsel

Öffnungszeiten: Mo / Di: 9:30 – 12:00 Uhr & 13:30 – 18:00 Uhr
Mi / Do / Sa: geschl. † Fr: 9:30 – 12:00 Uhr & 13:30 – 17:30 Uhr

Rathausstraße 20 † 04416 Markkleeberg † Tel. 0341 3502910
www.werner-goldschmiede.de

Halbjahreszeugnisse sind da und Abschlussprüfungen stehen an

easyLEARN Markkleeberg unterstützt Schüler mit Coaching und Profi-Nachhilfe



Das erste Halbjahr ist vorbei und die Halbjahreszeugnisse wurden verteilt. Für viele Eltern und Schüler bedeutet dies nicht nur eine Reflexion über bisherige Leistungen, sondern auch die Vorbereitung auf die anstehenden Abschlussprüfungen. In dieser entscheidenden Phase bietet easyLEARN Markkleeberg eine wertvolle Unterstützung für Schüler und Eltern.

Mit individuellem Coaching und Nachhilfe unterstützt easyLEARN Schüler dabei, sich gezielt auf Prüfungen wie Abitur, BLF oder 10. Klasse Abschluss vorzubereiten. Egal, ob es um Mathematik, Deutsch, Naturwissenschaften, Englisch oder andere Fächer und Sprachen geht, easyLEARN bietet maßgeschneiderte Kurse in Präsenz oder online für jede Klassenstufe und jeden Lehrplan.

■ Vorbereitungskurse helfen beim effektiven Lernen und reduzieren die Prüfungsangst

„Die Abschlussprüfungen stellen einen wichtigen Meilenstein im schulischen Werdegang dar. Wir verstehen, wie herausfordernd diese Zeit für Schüler und ihre Eltern sein kann. Daher bieten wir bei easyLEARN Vorbereitungskurse an, die nicht nur das Lernen effektiver gestalten, sondern auch die Prüfungsangst reduzieren“, sagt René Klickermann, Geschäftsführer von easyLEARN.

Um interessierten Eltern und Schülern den Einstieg zu erleichtern, bietet easyLEARN kostenfreie Probestunden in den Fächern Mathematik, Deutsch, Englisch oder einem Fach nach Wahl an. Termine können jederzeit online oder telefonisch vereinbart werden.

„Erfolg im Schuljahr 2024 beginnt mit einer effektiven Vorbereitung. easyLEARN ist stolz darauf, Schüler und ihre Eltern auf diesem Weg zu begleiten. Unser Kursangebot bietet die Möglichkeit, Lernen optimal in den Alltag zu integrieren. So können Schüler selbstbewusst in die Abschlussprüfungen gehen“, fügt René Klickermann hinzu.

■ Mehr Informationen online oder vor Ort

Eltern und Schüler, die sich auf die Abschlussprüfungen vorbereiten möchten, können easyLEARN auf der Webseite unter www.easy-learn.de/markkleeberg besuchen und Beratungstermine ganz easy vereinbaren. Oder Sie kommen im easyLEARN LernCenter in der Kirschallee 1 vorbei (MarkkleebergCenter, 1.OG – täglich Montag bis Freitag 13.00 bis 18.00 Uhr). Eine erfolgreiche Zukunft beginnt mit einer soliden Bildung – easyLEARN macht den Weg dorthin leichter. Ganz easy zu guten Noten! *PM easyLEARN*



*GANZ EASY
ZU GUTEN NOTEN.*

DIE PROFI-NACHHILFE
von 1. bis 12. Klasse!



**2 PROBESTUNDEN
GRATIS**
im Fach der Wahl!

Kirschallee 1
04416 Markkleeberg
Mo – Fr: 13.00 bis 18.00 Uhr

E-Mail: markkleeberg@easy-learn.de
Telefon: 0341-39 88 91 04

www.easy-learn.de/markkleeberg

MITARBEITER (m/w/d) im Minijob GESUCHT

- » für Lager: Versand
- » für Büro: Webshop, eBay, Amazon und Social Media
- » flexible Arbeitszeiten » Büro / Lager am Marktkauf
- » Infos unter: ☎ 0163 3570666

Bewerbungen bitte an: cs@schmitz-textil.de

Willkommen bei Riegers Reha am See



Zentrum für Physiotherapie, Ergotherapie, Logopädie & Rehasport sowie Sauna & Wellness

Wir sind ein modernes Zentrum für Physio- und Ergotherapie, Logopädie und Rehasport mit den Standorten Kirschallee 1 und Hauptstraße 41 in Markkleeberg sowie im Seniorenzentrum Althen. Mit unserem freundlichen und erfahrenen Team unterstützen wir Sie fachübergreifend mit qualifiziertem Wissen und den besten Therapiemöglichkeiten. Als familiär geführtes Unternehmen liegt uns hierbei nicht nur die Behandlung von Erwachsenen am Herzen, sondern auch die von Kindern.



Praxis Kirschallee, Markkleeberg



Mirjam und Samuel Rieger mit Familie

Unsere Therapien

Physiotherapie:

- Zentrum für Wirbelsäulen- und Gelenkerkrankung
- Therapien für akute und chronische Schmerzen, und neurolog. Erkrankungen z.B. mit Mikrostrom
- manuelle Therapie, Massagen, Krankengymnastik, Lymphdrainage, reflektorische Atemtherapie uvm.

Alle ärztlich verordneten Heilmittel können bei uns bedient werden. Gern kommen wir auch nach Hause.

Logopädie:

- Behandlung von Sprachentwicklungsstörungen- und Verzögerungen, mundmotorisches Training
- Stotter- und Poltertherapie, Stimmlippenknötchen
- Hilfe bei Lese-Rechtschreib-Schwäche
- Therapie nach Schlaganfall, bei Demenz uvm.

Spezielle Therapien für Kinder und Erwachsene jeden Alters.

Ergotherapie:

Orthopädie/Chirurgie: Handtherapie, Arthrosen, Rheuma, Narbenbehandlung uvm.

Kinder: Einschränkungen in der Grapho-, Grob-, und Feinmotorik, Linkshändigkeitstraining, uvm.

Neurologie: Behandlung bei Schlaganfall
M.Parkinson, Multiple Sklerose, neuronalen Auffälligkeiten, Entspannungstherapie, Hirnleistungstraining

Weitere Leistungen:

Rehasport: Reha-, Herz- & Wassersport mit ärztlicher Verordnung sowie als private Leistung bei uns in den Praxisräumen und im Sportbad Markkleeberg

Long/Post Covid Regeneration: bei pulmonalen Symptomen sowie Erschöpfung, Atemnot und Beeinträchtigung der Konzentration; Behandlung mit innovativer Luxxamed-Mikrostrom-Therapie

Sauna & Wellness

Unser neu gestalteter Saunabereich in der Kirschallee ist ein wahrer Ort der Ruhe und Kraft. Hier kann sich in einer **finnischen Salzsteinsauna** erholt werden, welche besonders gut für die Atemwege ist. Unsere zweite Sauna, die **Bio-Sauna**, wirkt sanft zum Kreislauf durch die höhere Luftfeuchtigkeit und Temperaturen bei 60 Grad. Der moderne **Ruheraum mit beheizten Bänken** und einem **Trinkwasserbrunnen** lädt zum verweilen und entspannen ein. Außerdem sind bei uns wunderbare **Massagen** buchbar (zB. Hot-Stone-Massage, Aromaöl- oder Wellnessmassage).



Ruheraum mit beheizter Bank



Finnische Salzsteinsauna

Prima Body

Der Restart für deinen Körper

- ★ **Fettpolster werden effektiv reduziert**
- ★ **2-5 cm weniger bereits nach 1. Sitzung**
- ★ **schmerzfremde Behandlung im Liegen**

Die Prima-Body-Methode: Fettauflösung durch hochintensiven, fokussierten Ultraschall (HIFU) und elektro-muskulärer Stimulation. Die Fettzellen werden geöffnet und dabei deutlich reduziert. Die Haut wird insgesamt straffer, schlanker und schöner. Sehr gute Erfahrungen auch bei **chronischen Rückenschmerzen**.

Alle Infos: www.reha-am-see.com/prima-body

je Sitzung 89,00 €
Dauer ca. 45min

Die ersten 20 Anfragen erhalten auf 10 Behandlungen 50% Nachlass.



Prima-Body-Gerät mit Liege

Unsere Standorte:

Praxis Kirschallee
Kirschallee 1
04416 Markkleeberg
Tel: 0341 91858692

Praxis Hauptstraße
Hauptstraße 41
04416 Markkleeberg
Tel: 0341 58158446

Praxis Althen
Saxoniastraße 32
04319 Leipzig-Althen
Tel: 034291 37496

Jobs:

Logopäde/Logopädin gesucht, Honorar Basis oder Festanstellung. **500€** Prämie für Vermittlung (nach Vertragsabschluss)
Kontakt: s.rieger@reha-am-see.com



Riegers
Reha am See

www.reha-am-see.com | kontakt@reha-am-see.com

Erste Hilfe von „duften“ Doktoren

Aromatherapie: Heilsame Düfte und wie man sie anwendet

Rose, Lavendel, Orange, Zirbelkiefer: Viele Pflanzendüfte sind mehr als „nur“ angenehm. Im Rahmen einer Aromatherapie können sie zu natürlichen Helfern werden, die beispielsweise die Stimmung heben, Stress lindern, die Konzentration fördern und mitunter sogar heilend wirken. Göran Donner, Präsident der Sächsischen Landesapothekerkammer, erklärt, woran das liegt und worauf man bei der „duften“ Therapie achten sollte.

■ Wieso können sich Düfte auf Stimmung und sogar die Gesundheit auswirken?

Weil die Nase sozusagen einen „direkten Draht“ ins Gehirn hat: Treffen Duftmoleküle auf unser Riechorgan, gelangen die Geruchsinformationen übers zentrale Nervensystem auf kürzestem Weg dorthin. Im Gehirn sind Gerüche zum einen mit Gefühlen verknüpft. Zum anderen greifen einige ätherische Öle dort direkt in den Botenstoff- und Hormonhaushalt ein: So blockiert z.B. Lavendel Stresshormone und hemmt zugleich den Abbau des Glückshormons Serotonin – das beruhigt und lindert Ängste. Andere Öle wirken beim Einatmen auf die Schleimhäute: Kamille hemmt Entzündungen, Eukalyptus löst Schleim etc. Und nicht zuletzt können die Wirkstoffe über Haut oder Schleimhäute aufgenommen werden. Darum sollte man nur hochwertige, naturreine Öle aus zertifiziertem Bio-Anbau verwenden, wie sie in der Apotheke erhältlich sind.



■ Ätherische Öle – was ist das eigentlich?

Ätherische Öle sind Stoffgemische vorwiegend pflanzlichen Ursprungs, die leicht verdunsten und dabei duftende chemische Substanzen freisetzen. Oft werden sie in

den Blättern gebildet, da ist Pfefferminz ein gutes Beispiel. Sie können aber auch in Blüten wie beim Jasmin, in Samen (z.B. Piment) oder in Fruchtschalen (Orange) enthalten sein. Und bei z.B. Weihrauch ist wiederum Harz, bei Ingwer dagegen die Wurzel, bei Zimt die Rinde und bei der Zirbelkiefer sogar das Holz selbst der „Aromaträger“. Man gewinnt die Öle meist durch Destillation oder – vor allem bei Blüten – durch Extraktion, bei Zitrusfrüchten durch Kaltpressung. Dafür benötigt man in der Regel große Mengen des jeweiligen Aromaträgers, das macht hochwertige naturreine Öle mitunter recht teuer. Deshalb werden viele Öle synthetisch im Labor nachgebildet („naturidentisch“), und es gibt mittlerweile auch komplett künstlich „desigete“ Öle. Wichtig: Weil die Wirkstoffe so leicht flüchtig sind, sollte man ätherische Öle stets lichtgeschützt und nicht über 25 Grad Celsius lagern.

■ Und bei welchen Beschwerden kann Aromatherapie helfen?

Vorweg: Aromatherapie kann bei bestimmten Beschwerden lindern und unterstützen, ersetzt aber keine konventionelle Behandlung! Bewährt hat sie sich bei ganz unterschiedlichen Befindlichkeitsstörungen: So können etwa Lavendel oder Zirbelkiefer bei Schlafproblemen helfen, Zitrusdüfte hellen die Stimmung auf, wirken anregend und lindern Stress. Rosmarin und Pfefferminze fördern die Konzentration, letztere hat sich zudem bei Spannungskopfschmerzen bewährt. Auch Nelken, Zimt, Ingwer und Bergamotte können die Linderung von Schmerzen begünstigen. Ylang-Ylang bringt den Kreislauf in Schwung, Basilikum und Muskatellersalbei wirken unterstützend bei Ängsten. Das sind nur einige Beispiele, am besten lässt man sich in der



Apotheke beraten. Dass und wogegen sie unterstützend wirken, ist inzwischen bei vielen ätherischen Ölen nachgewiesen, aber warum und wie genau sie das tun, wissen wir im Einzelnen oft noch nicht.

■ Jeder kennt die klassische Duftlampe.

Gibt es noch andere Anwendungsformen? Natürlich. Sehr einfach zu handhaben sind Duftsteine oder -hölzer, auch Vernebler sind beliebt. Hier reichen meist schon acht bis 15 Tropfen aus. Zudem kann man ätherische Öle für ein Voll-, Fuß- oder Handbad mit einem Teelöffel Salz ins Badewasser geben. Verdünnt lassen sie sich auch zur Massage verwenden: Dafür genügen 15 bis 20 Tropfen auf 100 Milliliter fettes Pflanzenöl, z.B. Mandel oder Jojoba. Wichtig: Bei „körpernahen“ Anwendungen sollte man stets 24 Stunden vorher testen, ob man ggf. allergisch reagiert. Dafür Aromaöl mit fettem Pflanzenöl mischen und in der Armbeuge auftragen. Wer unter Schlafstörungen leidet, ist oft mit einem Duftkissen gut bedient. Nicht zuletzt gibt es das klassische Dampfbad. Hier darf das Wasser nicht zu heiß sein, sonst kann es zu Verbrühungen kommen. Von Duftkerzen rate ich ab: Sie setzen bei der Verbrennung nämlich auch Rußpartikel, Feinstaub, CO₂ und Kohlenmonoxid frei.

PM Sächsische Landesapothekerkammer



Irina Niemann
Dipl. f. osteopathische Therapie
Physiotherapiepraxis

- Osteopathische Verfahren
- Atlastherapie (Kopfgelenke)
- Steißbein-Korrektur
- Manuelle Therapie
- CMD-Kiefergelenkbehandlung
- Lymphdrainage
- Viszerale Therapie
- Schädel-Hirn-Trauma



Mittelstraße 14, 04416 Markkleeberg
Telefon: 0341 3501333

Prophylaxe und Behandlung
von Gesundheitsstörungen

Zuhause-Physio
Philip-Floris Penzlin
Physiotherapeut für Hausbesuche



Ich biete Leistungen an für:

- gesetzlich versicherte Patienten
- privat versicherte Patienten
- Selbstzahler

**Informieren Sie sich gerne auf meiner Website
oder rufen Sie mich einfach an.**

0160 98252990
www.zuhause-physio.com

Weltkrebstag am 4. Februar

Entzündungen der Mundschleimhaut können Krebsbehandlung gefährden



Krebs ist eine belastende Diagnose. Viele Entscheidungen sind zu treffen. „Dennoch sollten Krebspatientinnen und -patienten auch an einen Termin in ihrer Zahnarztpraxis denken“, rät Dr. Romy Ermler, Vorstandsvorsitzende der Initiative proDente e.V. und Vizepräsidentin der Bundeszahnärztekammer (BZÄK) zum Weltkrebstag. „Denn wer die Krebstherapie mit gesunden Zähnen und Zahnfleisch beginnt, leidet weniger unter Nebenwirkungen. Auch eine besonders gute Mundhygiene ist in dieser Zeit wichtig, um Zähne und Zahnfleisch langfristig zu schützen.“

■ Krebsbehandlung kann auch Schleimhäute schädigen

Eine Krebsbehandlung wie Chemotherapie oder Bestrahlung zielt auf Zellen im Körper ab, die sich schnell teilen. Dabei tötet und schwächt sie nicht nur Krebszellen, sondern auch gesunde, sich schnell teilende Zellen wie die der Haarwurzeln und der Schleimhäute. Als Folge können die Haare ausfallen und sich die Schleimhäute entzünden. Ist die Schleimhaut in Mund und Rachen von der Entzündung betroffen, sprechen Fachleute von einer Mucositis.

Wie stark die Entzündung ausgeprägt ist, hängt von der Art, Dosis und Dauer der Krebsbehandlung ab. Auch das Alter und der Gesundheitszustand der Patientinnen und Patienten haben einen Einfluss. Die Mucositis kann für die Betroffenen sehr schmerzhaft und belastend sein. Essen, Trinken und Sprechen fallen schwer. Im schlimmsten Fall kann die Entzündung der Mundschleimhaut sogar dazu führen, dass die Krebsbehandlung unterbrochen werden muss.

■ Mundhygiene während Krebstherapie

Während der Krebsbehandlung können Zahnfleisch und Mundschleimhaut sehr empfindlich sein. Reizungen, wunde Stellen oder gar Entzündungen sind sehr schmerzhaft. Die tägliche Mundhygiene ist dann unangenehm. Auch wenn es schwerfällt: Patientinnen und Patienten sollten dennoch gerade während der Krebsbehandlung besonders gut auf ihre Mundhygiene achten. Zur täglichen Mundhygiene gehört:

- Zähneputzen nach jeder Mahlzeit und vor dem Schlafen,
- weiche Zahnbürste und milde, fluoridhaltige Zahnpasta verwenden,
- Zahnzwischenräume vorsichtig mit Zahnseide oder Bürstchen reinigen,
- aber: wurden Zahnzwischenräume bisher nicht gereinigt, sollte vor Tumorbehandlung nicht damit angefangen werden,
- vier- bis sechsmal Mundspülungen für eine Minute mit 15 ml Wasser oder isotonischer Kochsalzlösung, dann 30 Minuten auf Essen und Trinken verzichten.

PM Initiative proDente e.V.



NEU in Markkleeberg:

Zahnmedizinisches Versorgungszentrum · Außenstelle Markkleeberg

Ihre familienfreundliche Zahnarztpraxis



Familienfreundlich und familiengeführt: Seit 1. Oktober ist in der Koburger Straße 91 die neue Außenstelle des von Dr. Michael Wostratzky und seinen Eltern geführten Zahnmedizinischen Versorgungszentrum eröffnet.

Drei Zahnärzte und ihr Team bieten Ihnen moderne Zahnmedizin auf höchstem Niveau in einer familiären, modernen und stylischen Atmosphäre. Qualität, fachliche Kompetenz, sorgfältige Planung, ehrliche Bemühungen und gewissenhafte Handlungsweise sind dabei höchstes Gebot. Unseren Patienten widmen wir viel Zeit und Aufmerksamkeit und bieten mit unserem hauseigenen, meistergeführten Dentallabor eine Rundumversorgung.

Unser Leistungsspektrum:

- Oralchirurgie
- Hauseigenes, meistergeführtes Labor
- Implantologie und moderne Prothetik
- Prophylaxe für Erwachsene und Kinder
- Ästhetische Zahnheilkunde
- Bleaching
- Karies- und Parodontosebehandlung
- Laser und Sedierung
- Veneers und Zahnstellungskorrekturen
- Mobile Betreuung in Pflegeeinrichtungen



Zahnmedizinische Versorgungszentren
in Leipzig GmbH, Außenstelle Markkleeberg
Koburger Straße 91 · 04416 Markkleeberg

☎ 0341 3585510
✉ info@zmvz-leipzig-markkleeberg.de
🌐 zmvz-leipzig-markkleeberg.de

🕒 **Wir sind in Markkleeberg für Sie da:**
Mo – Do: 07:30 – 12:30 & 14:00 – 18:30 Uhr
Freitag: 07:30 – 12:30 Uhr



Gefahr von Blitzeis: Auto besser stehen lassen

ADAC-Tipps fürs Fahren auf spiegelglatten Straßen

Immer wieder werden Autofahrerinnen und Autofahrer im Winter von spiegelglatten Fahrbahnen überrascht. In vielen Landesteilen Deutschlands droht in den kommenden Wochen Blitzeis. Dazu kann es kommen, wenn Regen oder Schneeregen auf gefrorene Fahrbahnen fällt und sofort gefriert. Dann verwandelt sich die Straße blitzartig in eine harte, zusammenhängende Eisschicht und ein sicheres Manövrieren wird nahezu unmöglich. Der Allgemeine Deutsche Automobil-Club (ADAC) informiert, wie Autofahrer sich bei Blitzeis verhalten sollten.

Generell sollten sich Autofahrer laut ADAC rechtzeitig vor Fahrtantritt über die aktuellen Straßenverhältnisse informieren. Kritisch sind vor allem Tage, an denen nach einer längeren Frostphase Regen auf gefrorenen Boden fällt. Das Problem: Winterreifen, Antiblockiersystem (ABS), Elektronisches Stabilitätsprogramm (ESP) oder auch Ketten helfen nicht mehr, wenn Blitzeis die Straße in eine Rutschbahn verwandelt. Wird im Radio vor Blitzeis oder

Eisregen gewarnt, sollte man nicht zwingend erforderliche Fahrten besser verschieben und das Auto stehen lassen.

■ Umsichtige Fahrweise

Das A und O für eine sichere Fahrt ist eine vorausschauende und umsichtige Fahrweise. Wichtig ist, den Abstand zum Vordermann zu vergrößern, möglichst sanft zu bremsen und hektische Lenkmanöver zu vermeiden. Wer unterwegs von Eisregen überrascht wird, sollte gegebenenfalls eine Pause einlegen und im Zweifel auf den Streudienst warten. Im schlimmsten Fall kann dies bedeuten, dass man vorübergehend am äußersten Fahrbahnrand sein Fahrzeug abstellen muss.

■ Keine Fahrt mit Sommerreifen

Ein wichtiger Hinweis für alle Autofahrer, die keine Winterreifen aufgezogen haben: Bei winterlichen Straßenverhältnissen, zu denen auch Glatteis zählt, darf nicht mit Sommerreifen gefahren werden! Erlaubt sind nur noch wintertaugliche Reifen, die mit



dem Alpine-Symbol gekennzeichnet sind. Auch M+S-Reifen können noch mit Übergangsfristen weiterverwendet werden. Diese Regelung zum Gebrauch der Winterreifen gilt situativ, das heißt, sie ist nicht an eine bestimmte Jahreszeit gebunden. Ein Verstoß wird mit einer Geldbuße in Höhe von 60 Euro und einem Punkt in Flensburg geahndet. Bei einer Behinderung des Verkehrs aufgrund falscher Reifen bei winterlichen Wetterverhältnissen erhöht sich das Bußgeld auf 80 Euro und einen Punkt. Kommt es zu einem Unfall, droht eine Kürzung der Versicherungsleistungen. *PMADAC e.V.*

Jahres- und Gebrauchtwagen - große Auswahl - jetzt zu günstigen Konditionen



Auf Ihre Anfragen freut sich:
Benjamin S. Tahan, Tel. 0151 15161788, E-Mail: benjamin.tahan@hercher-servicefamilie.de

HERCHER Die Service Familie

www.hercher-servicefamilie.de

HERCHER Die Service Familie GmbH

04179 Leipzig
Saarländer Str. 10
Tel. 0341 486560



04416 Markkleeberg
Hauptstraße 109
Tel. 0341 356660



Sichere Fahrt in den Winterurlaub

R+V Versicherung rät, das Fahrzeug vor dem Winterurlaub sorgsam zu packen



Foto: R+V Versicherung

Gerade Skifahrer müssen viel transportieren und nutzen das Autodach als zusätzlichen Stauraum. „Das Dachgepäck sollte immer sicher und möglichst windschnittig verpackt werden. Ideal sind spezielle Transportboxen“, sagt Rico Kretschmer, Abteilungsleiter Schadenmanagement bei der R+V Versicherung. „Allerdings sind sie vor allem für leichtere Dinge gedacht.“ Bei Skiern oder Snowboards gilt: Sie sollten unbedingt gut befestigt sein – auch in der Dachbox. Das verhindert, dass sie bei einem Unfall oder einer Vollbremsung die Kunststoffwand durchstoßen und zu gefährlichen Geschossen werden.

Rutscht das Gepäck vom Dach, kann es für nachfolgende Fahrzeuge sehr gefährlich werden – und der Fahrer muss mit Strafen rechnen. „Es sind Bußgelder bis zu 75 Euro und ein Punkt in der Flensburger Verkehrssünderkartei möglich. Zudem kann der Fahrer für den entstandenen Schaden mitverantwortlich gemacht werden“, erklärt R+V-Experte Kretschmer.

■ **Gewicht im Auto gleichmäßig verteilen**
Beim Beladen des Innenraums gilt grundsätzlich: schwere Sachen nach unten, leichte nach oben und das Gewicht gleichmäßig verteilen. Am besten fangen Urlauber direkt hinter der Rücklehne an.

Ist diese geteilt umklappbar, sollten sie die Trennstelle mit breiten Gepäckstücken überbrücken. „So kann das Gepäck bei einem Aufprall die Rückenlehne nicht so schnell beschädigen oder durchschlagen“, sagt R+V-Experte Kretschmer. Ist der Kofferraum zum Fahrzeuginnenraum offen, etwa bei einem Kombi, empfiehlt sich ein Gepäckgitter oder Gepäcknetz.

Auf der Rückbank hilft der Sicherheitsgurt, Gepäckstücke gegen Verrutschen zu sichern. Reiseproviant ist laut R+V-Infocenter am besten in einer geschlossenen Tasche im hinteren Fußraum aufgehoben. Denn besonders Getränkeflaschen sind bei einem Aufprall extrem gefährlich: Sie können platzen und die Insassen durch Splitter verletzen. „Absolut tabu ist es, Gegenstände auf der Hutablage zu deponieren. Wenn außer Jacken dort etwas liegt, saust es bei einem Unfall ungehindert durch das Auto“, warnt Kretschmer.

■ **Weitere Tipps des R+V-Infocenters:**

- Vor Antritt der Reise sollten Urlauber einen Blick in den Fahrzeugschein werden: Das Gewicht aller Mitfahrer, Gepäckstücke und Dachlasten darf das zulässige Gesamtgewicht nicht überschreiten. Wer sich nicht daran hält, muss mit einem Bußgeld und einem Punkt in Flensburg rechnen.
- Wenn Urlauber ihre Hunde mitnehmen, müssen sie ebenfalls gut gesichert sein. Große Hunde sitzen am besten im Kofferraum hinter einem Gitter oder angeschnallt auf der Rückbank. Kleinere Tiere sind in einer abgesicherten Transportbox quer zur Fahrtrichtung gut aufgehoben.
- Ist das Gepäck gut im Auto verstaut, ist ein kurzer Stopp an der Tankstelle

sinnvoll. Dort kann der Fahrer den Reifendruck an das Gewicht der Ladung anpassen und die Scheinwerfer nach unten stellen.

- Gerade bei der Fahrt in den Winterurlaub ist es wichtig, vorsichtig zu fahren. Denn Schnee, Eisglätte und starker Seitenwind können das Fahrverhalten eines voll beladenen Pkws zusätzlich beeinflussen.

R+V-Infocenter

**Räumfahrzeuge überholen:
Erlaubt, aber gefährlich**



Räumfahrzeuge haben Sonderrechte im Straßenverkehr. „Arbeitsfahrzeuge mit rot-weißen Warnmarkierungen dürfen auf allen Straßen auf jeder Straßenseite und in alle Richtungen fahren. Auch das Anhalten ist für sie überall erlaubt“, warnt Rico Kretschmer, Abteilungsleiter Schadenmanagement bei der R+V Versicherung.

Autofahrer müssen in der Nähe der großen Fahrzeuge wachsam sein. „Vor dem Räumfahrzeug kann die Fahrbahn noch voller Schnee oder Eis sein. Der plötzliche Wechsel macht ein Überholmanöver gefährlich“, sagt R+V-Experte Kretschmer. Auf Autobahnen fahren zudem häufig mehrere Räumfahrzeuge versetzt hintereinander her – die Unfallgefahr steigt. Kommt es tatsächlich zu einem Unfall, haftet in der Regel der Autofahrer, der überholt hat. „Das gilt beispielsweise, wenn er die Breite falsch eingeschätzt hat oder auch bei einem Zusammenstoß mit einem Räumfahrzeug“, sagt Kretschmer.

R+V-Infocenter

FINDEISEN TAXI

Familientaxi Leipzig

- Taxifahrten aller Art
- Krankenfahrten und Dialyse
- Kleinbustransporte bis 8 Personen
- Fahrten mit Babyschale und Maxi Cosi

Tel.: 0163 / 379 03 46 • (0341) 3 58 72 18
www.familientaxi-leipzig.de
findeisen-partner@t-online.de

EINE WERKSTATT – ALLE MARKEN

1A AUTOWERK
Städtelner Str. 58
04416 Markkleeberg

Tel.: 0341/35 0166 00
Fax: 0341/35 0167 89

E-Mail: auto@1a-autowerk.de
Web: www.1a-autowerk.de

1A-AUTOWERK ist eine Filiale der Autoservice Ritter GmbH, Kolbener Str. 199, 04416 Markkleeberg, www.autoservice-ritter.com

1A AUTOWERK
Autoservice Ritter
Kfz-Meisterbetrieb

Energieverlusten dicht auf den Fersen

Wohnimmobilien richtig abdichten



Fotos: Adobe-Stock/m2010 (o.), Stockfoto/123rf.com/GEV (u.)

Eine intakte Gebäudehülle trägt ganz wesentlich zum Wohlbefinden in den eigenen vier Wänden bei. Oft sind Fenster- und Türdichtungen aber in einem schlechten Zustand. Die Folge: Empfindliche Energieverluste und erhöhte Lärmbelastigung. Beim Beseitigen der Lücken sollten Eigentümer auf die Verwendung gesundheitlich unbedenklicher Produkte achten.

My Home is my castle? Betrachtet man den Zustand vieler Häuser, so trifft das häufig nur bedingt zu. Ob Fenster oder Türen – an vielen Stellen weist die heimische Festung eklatante Lücken auf. Mit unangenehmen Folgen für alle Bewohner. Es zieht an allen Ecken und Enden und wird nicht richtig warm im Winter, während sich die Räume im Sommer stark aufheizen. Hinzu kommt mehr Lärm, der das ganze Jahr über von außen ins Haus dringt.

Die Folgen eines undichten Gebäudes sind gravierend. Angesichts der hohen Energiepreise bangt es vielen Hauseigentümern und Mietern vor der nächsten Heizkostenabrechnung. Und der Stressfaktor Lärm kann zu ernsthaften gesundheitlichen Beeinträchtigungen führen. Die Weltgesundheitsorganisation (WHO) nennt in ihren aktuellen Leitlinien für Umgebungslärm in der euro-

päischen Region unter anderem Schlafstörungen, Herz-Kreislauf-Erkrankungen und sogar pränatale Schäden und Fehlgeburten als mögliche Auswirkungen von Lärmstress.

■ Begutachtung des Ist-Zustandes

Wer das Gefühl hat, viele undichte Stellen im und am Haus zu haben, sollte aktiv werden. Am besten beauftragt man einen Fensterbauer, Bausachverständigen oder Energieberater mit einer Analyse des Ist-Zustandes. Auf Basis der Ergebnisse lässt sich ein Fahrplan für Modernisierungsmaßnahmen aufstellen. Die gute Nachricht für Hauseigentümer und Mieter: Es muss nicht immer gleich die Gebäudehülle gedämmt oder ein kompletter Fensteraustausch vorgenommen werden, um mehr Energieeffizienz und besseren Lärmschutz zu erreichen.

Eine höchst wirksame und deutlich kostengünstigere Maßnahme ist das Abdichten von Fenstern und Türen. Wer selbst Hand anlegen möchte, kann einfach selbstklebende Gummidichtbänder an den Rahmen und Flügelkanten anbringen. Effektiver ist es, einen Profi mit den



Arbeiten zu beauftragen. Denn mit der Zeit werden nicht nur die Außendichtungen zwischen Fensterrahmen und Mauerwerk brüchig und durchlässig, sondern auch die Abdichtung zwischen Fensterglas und Rahmen. Die Beseitigung dieser Missstände erfordert viel fachliches Know-how. Ein Fensterbauer kann zudem überprüfen, inwieweit auch vorhandene Rollladenkästen gedämmt werden müssen. Eventuell kann auch die Dämmung von Teilen der Gebäudehülle, zum Beispiel der Fensterlaibungen, sinnvoll sein.

■ Gesundheitlich unbedenkliche Produkte verwenden

Unabhängig davon, ob die Arbeiten in Eigenleistung oder von einem Fachbetrieb ausgeführt werden: Verbraucher sollten darauf achten, dass nur Produkte zum Einsatz kommen, die gesundheitlich unbedenklich sind. Verlässliche Orientierung bietet hier das Emissioncode-Zeichen der GEV – Gemeinschaft Emissionskontrollierte Verlegewerkstoffe, Klebstoffe und Bauprodukte. Zahlreiche Fugendichtbänder, Komprimänder und Dämmstoffe fürst das Siegel bereits. Es garantiert geringstmögliche Emissionen und muss in regelmäßigen Abständen erneuert werden. Hersteller dürfen also nicht mit einem Emissioncode-Zeichen werben, das sie vor Jahren erworben haben.

Mit erneuerten, wohngesunden Dichtungen sowie nachträglich eingebauten Dämmstoffen gibt es weniger Energieverluste und mehr Schallschutz. In Summe erhalten die Bewohner ein starkes Plus an Lebensqualität zu erträglichen Kosten.

Weitere Infos zu Emissioncode-zertifizierten Bauprodukten sind auf der GEV-Homepage www.emicode.com erhältlich. bpr

VERKAUF | VERMIETUNG | INVESTMENT

IHRE IMMOBILIENSPEZIALISTEN IN MARKKLEEBERG

Eigentümern bieten wir eine
kostenfreie Bewertung ihrer Immobilie an.
Daher freuen wir uns über Ihre Kontaktaufnahme.

Telefon: 0341 - 35 42 871 0

Jens Bischoff
Büroleiter Markkleeberg
Immobilienkaufmann (IHK), Geprüfter freier
Sachverständiger für Immobilienbewertung (PersCert®)

VON POLL IMMOBILIEN | Geschäftsstelle Markkleeberg
Hafenstraße 23a / Pier 1 | 04416 Markkleeberg
E-Mail: markkleeberg@von-poll.com

www.von-poll.com

FENSTER

Ein Begriff für Qualität

Ihr Partner in allen Fensterfragen für Neu- und Altbau
« Alles aus eigener Produktion »

- Kunststoff • Holz • Holz-Aluminium • Leichtmetall
- Haustüren • Rollläden • Wintergärten

Verkauf direkt ab Werk

Morlok Fensterfabrik GmbH

Böhlener Straße 30 • 04571 Rötha (Leipzig)
Tel. 03 42 06/5 40 16 • Fax 5 40 17

Besuchen Sie unsere Musterausstellung! Auch samstags bis 12.00 Uhr!

Bornaische Str. 73
„Am Schillerplatz“

- Verlegen von Textil- und PVC-Fußbodenbelägen
- Dekoration von Stores und Decko
- Stores/Dekostoffe • Lamellen, Jalousien und Rollos

Tel.: 0341 / 3376333 • Fax: 0341 / 3376334



Willkommen in der Welt von Scaldio

Individuelle Bäder fürs Leben: Keramik & Armaturen

Bäder sind mehr als nur funktional – sie sind intime Rückzugsorte, die den individuellen Lebensstil widerspiegeln. Die Badmarke Scaldio versteht diese Intimität und bietet eine durchdachte Kollektion, die Vielfalt, Sinnhaftigkeit und Qualität vereint, um Ihr Badezimmer zu einem außergewöhnlichen Ort zu machen.

■ Keramik: Beständiger Kern und eine schwere Ästhetik

Die Scaldio-Keramik ist nicht nur funktional, sondern auch ein Statement für Eleganz und Hygiene. Mit ihrer glatten, glasierten Oberfläche ist sie unempfindlich gegen Gebrauchsspuren und Kratzer. Vom kleinen, ausdrucksstarken Waschbecken für Gästebäder bis zum geräumigen Waschtisch für die Familie – die facettenreiche Scaldio-Keramik passt sich jedem Geschmack an. Das Spülrandlos-System im WC-Bereich setzt auf höchste Hygienestandards, unterstützt durch „Scaldio Clean Coat“ für lang anhaltende Sauberkeit.

■ Armaturen: Vielfalt durch Form

Armaturen von Scaldio sind nicht nur funktionale Elemente, sondern prägen den Charakter Ihres Bades. Drei Designlinien bieten eine beeindruckende Vielfalt von elegant bis zeitlos. Hinter der ästhetischen Fassade verbirgt sich stets höchste Verar-

beitungsqualität. Entzinkungsarmes Messing, EU-Richtlinienkonformität und eine langlebige Chrombeschichtung sorgen für sichere und saubere Wasserführung.

■ Accessoires und Spiegel:

Die Schönheit steckt im Detail. Scaldio-Accessoires verschönern den Alltag mit kleinen Details. Vom Handtuchhaken bis zum eleganten Kosmetikspiegel begleiten sie durch den Tag und schaffen eine harmonische Atmosphäre. Spiegel vergrößern optisch den Raum und lassen ihn offener wirken, integrierte LED-Paneele sorgen für angenehmes Licht. Die untere Beleuchtung rückt Ihre Lieblingsarmatur ins rechte Licht.

Tauchen Sie ein in die Welt von Scaldio und gestalten Sie Ihr Badezimmer individuell, ästhetisch und von höchster Qualität. Scaldio, wo Bäder zu persönlichen Kunstwerken werden. Entdecken Sie das Sortiment und erfahren Sie mehr über das modulare System in der Badausstellung von Lotter Metall in Zedtlitz bei Borna. Hier können Sie die gesamte Produkt- und Materialvielfalt von Scaldio entdecken. Vereinbaren Sie einfach einen Termin und lassen Sie sich inspirieren und kompetent beraten – bei Lotter Metall beginnt Ihr persönlicher Badraum! *bw*



Bauen. Renovieren. Wohlfühlen.

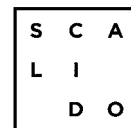
Mit Lotter Metall
Lebensräume gestalten!



BESUCHEN SIE UNSERE
BADAUSSTELLUNG IN BORNA

UND ENTDECKEN SIE
DIE NEUEN DESIGNBÄDER
VON SCALIDO.

Beratung nur nach Terminvereinbarungen!



**LOTTER
METALL**

STAMMSITZ BORNA
Zedtlitzer Dreieck 1 | 04552 Borna
Tel. 03433 250-441 | Fax 03433 250-449

www.lottermetall.de

Darauf kommt es beim Kauf eines Brotbackautomaten an

TÜV Süd gibt Tipps für die heimische Backstube

Foto: TÜV Süd AG



Ob Vollkorn-, Dinkel- oder Weißbrot – die Deutschen lieben Brot in seiner ganzen Vielfalt. Wer sein Brot am liebsten noch warm und knusprig-frisch genießen möchte, bäckt es selbst. Ein guter Küchenhelfer dafür ist der Brotbackautomat. Besonders für ernährungsbewusste Menschen, die zum Beispiel auf Geschmacksverstärker verzichten wollen, oder Allergiker, die konventionelles Brot nicht vertragen, kann die Anschaffung interessant sein. TÜV Süd-Produktexperte Christian Kästl weiß, worauf beim Kauf eines Brotbackautomaten zu achten ist.

Ein Brotbackautomat übernimmt sowohl das Kneten des Teigs als auch das anschließende Backen des Brots. Es müssen also nur die Zutaten in die Maschine gegeben und das passende Programm eingestellt werden – dann heißt es warten. Je nach Sorte und Menge ist das Brot nach zwei bis fünf Stunden fertig. Dank einstellbarer Temperaturen zum Gehen des Teigs lassen sich auch Hefeteige im Brotbackautomaten herstellen.

■ Wichtige Kriterien für den Kauf

„Es gibt einige Kriterien, die einen guten Brotbackautomaten auszeichnen“, so Christian Kästl. „Besitzt das Gerät verschiedene Heizstufen, kann der Bräunungsgrad des Brots individuell eingestellt werden. Zusätzlich verfügen einige Modelle auch über

voreingestellte Sonderbackfunktionen, beispielsweise für Vollkorn- oder Weißbrot. Inzwischen gibt es sogar Brotbackautomaten, die über ein glutenfreies Programm verfügen, sodass Menschen mit einer Glutenintoleranz nicht auf frisches Brot verzichten müssen.“

Ein guter Brotbackautomat sollte sich mittels einer leicht zu bedienenden Timer-Funktion programmieren lassen, sodass das Brot zum gewünschten Zeitpunkt fertig ist. Manche Geräte verfügen auch über eine Smart-Funktion und sind mit dem Handy vernetzbar, um das Backen von unterwegs zu steuern. Idealerweise ist die Auswahl zwischen verschiedenen Brot-Gewichtsklassen möglich – so lässt sich je nach Bedarf ein größeres oder kleineres Brot herstellen. Soll das Gerät vielseitig zum Einsatz kommen, sollten Nutzer vor dem Kauf auf die entsprechenden Funktionen achten. So kann mit manchen Brotbackautomaten auch Marmelade gekocht oder Kuchen gebacken werden.

■ Das gibt es beim Knetwerk zu beachten

Im Inneren eines Brotbackautomaten befinden sich eine runde oder eckige Form für den Teig und ein bis zwei Knethaken. Unterschiede gibt es beim Knetwerk. Mit Geräten, bei denen die Knethaken während des Backens im Brot verbleiben, entstehen unschöne Löcher im Brot, da die Haken nach dem Backen von Hand entfernt werden müssen. Daher ist die Nachfrage nach Geräten, die Brote ohne Löcher backen, groß. Entweder versenkt das Gerät die Knethaken vor dem Backen dabei selbstständig oder sie müssen manuell entfernt werden.



Modelle mit zwei Knethaken, die sowohl rechts- als auch linksherum drehen, sind gegenüber Geräten mit nur einem Knethaken zu bevorzugen. Sie kneten auch schwere Teige gleichmäßig durch. Damit sich der Teig gut vermischt, sollte der Abstand zwischen Backform und Knethaken nicht zu groß sein. „Man sollte außerdem darauf achten, dass sich die Haken leicht einsetzen, wechseln und entnehmen lassen sowie spülmaschinentauglich sind“, rät der Experte.

■ Praktisch: Zutatenspender

Der Deckel des Automaten darf während des Backvorgangs niemals geöffnet werden, da das Brot sonst zusammenfallen kann. Deshalb sollte der Automat über einen automatischen Zutatenspender verfügen, über den nachträglich – zum richtigen Zeitpunkt im Knetvorgang – beispielsweise Kerne, Nüsse oder Rosinen hinzugefügt werden können. Wer das Brot während der Zubereitung bereits in Augenschein nehmen will, sollte sich für ein Gerät mit Sichtfenster und Innenraumbelichtung entscheiden.

■ Energieverbrauch und Sicherheit

„Da Brotbackautomaten mehrere Stunden am Stück laufen, ist es wichtig, sich mit dem Gerät keinen Stromfresser ins Haus zu holen“, empfiehlt Christian Kästl. Käufer sollten den auf der Verpackung angegebenen Energieverbrauch berücksichtigen und auf eine hohe Effizienzklasse achten.

Sicherheit geben das blaue TÜV Süd-Oktagon und das GS-Zeichen für Geprüfte Sicherheit. Die Labore von TÜV Süd prüfen beispielsweise die Erhitzung der Oberflächen, die Nutzung im Dauergebrauch und ob spannungsführende Teile ausreichend gesichert sind. ots

Markkleeberger Immobilien

Inhaberin: Sybille Lipp

Ihre Maklerin vor Ort
Beratung – Bewertung – Verkauf

Rathausstraße 23
04416 Markkleeberg

www.markkleeberger-immobilien.de

... mit dem richtigen Riecher für Ihre Immobilie

IMMOBILIENSPRECHTAG:
JEDEN DIENSTAG 9–19 Uhr
und nach Terminvereinbarung **0341 350 480 55**
info@markkleeberger-immobilien.de

Küchen Diekmann

Gut. Beraten. Kupfer Rosé.

Neue Farbe für den Quooker.

www.kueche-leipzig.de

Ligusterring 32 (Bus 106) • 04416 Markkleeberg
Tel.: 0341 99736-0 • info@kueche-diekmann.de

Wie gesund ist das eigene Zuhause?

Wohngifte raus, ökologische Baustoffe rein



Grafik: sanier.de

„Reichtum ist viel. Zufriedenheit ist mehr. Gesundheit ist alles!“ besagt eine asiatische Weisheit. Wie gut es einem geht und wie lange man lebt, bestimmt nicht nur das Schicksal. Durch ein vorausschauendes Verhalten und eine gesunde Lebensweise lässt sich zum Beispiel das Risiko für einige Erkrankungen deutlich reduzieren. Dabei lauern die Gefahren nicht nur draußen vor der Tür: Bereits im eigenen Zuhause wird der Grundstein für Gesundheit und Wohlbefinden gelegt. Längst setzen sich nicht mehr nur Familien mit Kindern oder Personen, die unter Allergien leiden, mit diesem Thema auseinander, sondern alle, die Wert auf eine schadstofffreie Wohnumgebung legen.

■ Ab wann wird's bedenklich?

Wer nicht gerade selbst neu baut, weiß oft gar nicht, welche Materialien in Haus oder Wohnung im Detail verbaut wurden und ob diese wirklich frei von jeglichen Schadstoffen sind. Hier ein Kleber, der Formaldehyd enthält, dort ein Holzbauteil, das seinerzeit mit Pestiziden behandelt wurde – vor 1970 galten noch ganz andere Bestimmungen

beim Wohnungsbau als heute. Das herstellerunabhängige Portal sanier.de geht Wohngiften und Co. in seiner Artikelserie „Gesund sanieren“ auf den Grund und erklärt in verschiedenen Beiträgen, wie gesundes Bauen und Wohnen aussehen kann. Die meisten Übeltäter verstecken sich in Baustoffen, Klebern, Grundierungen, Fugenmaterialien und Spachtelmasen. Viele lassen sich nachträglich leicht beseitigen, bei anderen sind größere Sanierungsmaßnahmen erforderlich. Wie Hauseigentümer und Mieter erkennen können, ob sie in den eigenen vier Wänden einer Schadstoffbelastung ausgesetzt sind, und welche Sanierungsmaßnahmen wann sinnvoll sind, erfahren Modernisierungswillige auf den Seiten der Informationsplattform für energetisches Sanieren und Modernisieren.

■ Portal klärt auf und gibt konkrete Lösungsvorschläge

Neben möglichen Schadstoffen und Wohngiften bilden vor allem ökologische Sanierungsgrundsätze und gesunde Baustoffe den inhaltlichen Fokus der Artikelserie unter www.sanier.de/gesund-sanieren. Denn nur wer unbedenkliche Alternativen zu schadstoffbelasteten Wand- und Bodenbelägen, Farben, Innenputzen sowie Bau- und Dämmstoffen kennt, weiß, wo er genau ansetzen kann. Gesundes Wohnen bedeutet aber noch weitaus mehr und betrifft Körper und Psyche gleichermaßen. Sanier.de thematisiert deshalb auch gestalterische Maßnahmen wie die Einrichtung nach Feng Shui, Farben zum Wohlfühlen und wohngesunde Lichtkonzepte sowie Möglichkeiten, Schimmelbildung, Lärmemissionen, eine zu hohe Luftfeuchtigkeit oder Elektromog zu reduzieren. bpr

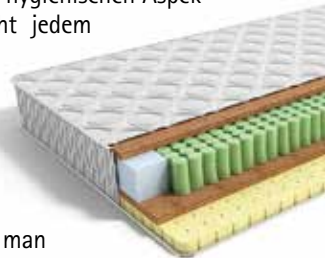
Tipps zum Matratzen-Kauf:
Das perfekt passende Modell finden – besser nur mit einer Beratung im Fachgeschäft!

Es klingt so einfach: Man bestellt eine Matratze im Internet und schickt sie bei Nicht-Gefallen nach 100 oder mehr Tagen wieder zurück. Eine vorherige Beratung spart man sich. Dieses Vorgehen bringt aber oft Probleme. Täglich bedient der deutsche Bettenfachhandel Kunden, die auf ihrer online gekauften Matratze nicht schlafen können. Darunter sind auch viele Modelle, die bei der Stiftung Warentest gut abgeschnitten haben!

Auch die Nachhaltigkeit bleibt beim erfolglosen Onlinekauf schnell auf der Strecke. Unter ökologischen Aspekten ist das tausendfache Rücksenden von Matratzen quer durch Deutschland überaus bedenklich. Experten schätzen, dass es bei den Online-Matratzen zu Rückgabequoten von bis zu 20 Prozent kommt. Hinzu kommen zahlreiche Online-Kunden, die den Aufwand des Zurückschickens scheuen und die Matratze einfach im Keller einlagern oder sogar zum Sperrmüll geben.

Unklar bleibt zum Teil auch, was mit den retournierten – und womöglich 100 Tage genutzten – Matratzen tatsächlich geschieht. Die Angaben dazu reichen von Entsorgung bis erneutem Verkauf nach Prüfung. Unter hygienischen Aspekten dürfte das nicht jedem gefallen!

Dabei kann man diese Probleme leicht umgehen. Denn bei einer Beratung in einem Fachgeschäft findet man nicht eine Matratze für (angeblich) jeden, sondern das passende Modell für sich selbst. Das ist extrem wichtig, da die individuellen Anforderungen höchst unterschiedlich sein können. spp-o



MÖBEL
VOIGT
WOHNEN – SCHLAFEN – KÜCHEN

WINTER SONDER VERKAUF

SUPER-RABATTE!
COOLE ANGEBOTE!

W S V

„Das große Preisschmelzen!“

„Nix wie hin!“

Möbel Voigt GmbH & Co. KG Gewerbegebiet Eula-West 13 | 04552 Borna | Tel. 03433 205580 **Öffnungszeiten:** Mo - Fr. 9.30-18.30 Uhr, Sa. 9-14 Uhr www.moebel-voigt.de

Auch notarielle Erbverträge können, wie Testamente, auslegungsfähig sein



Das Oberlandesgericht München (OLG) hatte sich mit der Auslegungsfähigkeit und Auslegungsbedürftigkeit eines notariellen Erbvertrags zu beschäftigen. Dabei war die Frage zu klären, welche Begrifflichkeiten zwingend notwendig sind, um die – mutmaßlich – gewünschte Erbfolge zu gewährleisten.

Die Erblasserin war 2021 verstorben, nachdem der Ehemann bereits 2020 vorverstorben war. Die Ehegatten hatten 2015 einen notariellen Erbvertrag erstellt, in dem sie sich gegenseitig als

Erben einsetzten. Für den Fall, dass einer der Ehegatten nicht erben könne, wurde die Tochter als „Ersatzerbin“ benannt. Der überlebende Ehegatte sollte darüber hinaus auch das Recht zur Abänderung nach dem Tod des Erstversterbenden haben. Die Tochter beantragte einen Alleinerbschein, während der Bruder einen Erbschein für je 1/2 der Erbschaft gemäß gesetzlicher Erbfolge beantragte. Der Sohn der Erblasserin argumentierte, dass der Erbvertrag keine Regelungen für den Tod des überlebenden

„Das Leben gehört dem Lebendigen an, und wer lebt, muß auf Wechsel gefasst sein.“ – J. W. von Goethe

0341 3581919
Rathausstr. 43 04416 Markkleeberg
#hausapfelbaum bestattungen-dunker.de

DUNKER
über den Tag hinaus



WATTLER
BESTATTUNGEN
seit 1991

Markkleeberg-Ost
Bornaische Straße 77

Markkleeberg-West
Rathausstraße 51
EINGANG AM FRIEDHOF

Wir sind jederzeit für Sie erreichbar.

Tel. 0341 3380535
www.bestattung-wattler.de

In Liebe und Dankbarkeit nehmen wir Abschied von meiner lieben Frau, unserer Mama, Schwiegermutter, Oma und Uroma

Christa Engler geb. Hähnel
* 17.01.1941 † 13.01.2024

In stiller Trauer:
Dein Reinhard
Deine Kinder Gernot, Falko, Arita und Familien

Die Trauerfeier findet im engsten Familienkreis statt.

Der Baum des Lebens

- Naturnahe Bestattungsform
- individuelle Gedenkstätte am Wunschplatz
- Kreislauf des Lebens
- Auswahl an verschiedenen Baumarten

Päschel
Bestattungshaus

„Tree of Life“ ist Sinnbild für das Fortbestehen des Lebens. Die Angehörigen wählen ihren Wunschbaum aus, welcher in einem Substratgemisch aus der Asche und spezieller Vitalerde zur Durchwurzelung gepflanzt wird.

Für Fragen rund um die Baumbestattung mit „Tree of Life“ rufen Sie uns einfach an oder schreiben uns eine Nachricht.
Telefon **034299. 70 688** | E-Mail markkleeberg@bestattung-leipzig.de | Web www.bestattung-leipzig.de

Ehegatten enthielte, da die Schwester nur als Ersatzerbin und nicht als Schlusserbin eingesetzt worden sei. Das Nachlassgericht wies den Antrag des Bruders zurück und kündigte die Erteilung eines Alleinerbscheins für die Tochter der Erblasserin an.

Auch die hiergegen eingelegte Beschwerde blieb erfolglos, da das OLG die Auffassung des Nachlassgerichts teilte. Zunächst stellte das OLG nochmals klar, dass auch notarielle Urkunden zur Ermittlung des Erblasserwillens auslegungsfähig sind. Dies ist nicht von vornherein selbstverständlich, da der Notar kraft Gesetzes Beratungs- und Belehrungspflichten hat und daher gerade bei der Verwendung juristischer Begriffe eine Vermutung dafür spricht, welche Bedeutung diese haben. Das Gericht hält im Ergebnis aber fest, dass die Verwendung des Begriffs „Schlusserbe“ im juristischen Sprachgebrauch nicht zwingend ist, zumal dieser auch gesetzlich nicht verwendet wird, und dass die „Ersatzerbeneinsetzung“ ausreichend ist, um eine Regelungslücke zu vermeiden. Bereits der Tod des ersten Ehegatten habe dazu geführt, dass dieser im zweiten Erbfall nicht mehr Erbe sein könne, sodass seine Erbeinsetzung durch den überlebenden Ehegatten zwangsläufig ins Leere geht. Die ausdrückliche Änderungsbefugnis im Erbvertrag deutet darauf hin, dass die Ehegatten auch den zweiten Erbfall bereits geregelt haben. Insgesamt blieb die Beschwerde daher ohne Erfolg.

■ Hinweis:

Die Verwendung von Begriffen in notariellen Urkunden, die das Gesetz nicht kennt, wird allgemein als problematisch angesehen.

Mitgeteilt von Rechtsanwalt Bernd Nagel,

Rechtsanwalt für Erbrecht, Geprüfter Testamentsvollstrecker (DVEV)

(Quelle: OLG München, Beschluss vom 27. September 2023 – 33 Wx 164/23 e)

www.nagel-erbrecht.de

- Erb- und Pflichtteilsprozesse, Erbscheinsrecht, Auskunftsansprüche
- Pflichtteilsrecht, Schenkungen, Testamente, Erbverträge, Erbschaftsteuer

Bernd Nagel · Rechtsanwalt für Erbrecht Geprüfter Testamentsvollstrecker (DVEV)

Raschwitzter Straße 32 · 04416 Markkleeberg
Tel.: 0341 3584861

www.bestattungmueller.de



24 h: 034299 / 797 493

Menschlichkeit, Respekt, Ehrlichkeit und Vertrauen sind die Werte, die uns als fachgeprüftes Bestattungsunternehmen seit über 30 Jahren ausmachen.

Wir sind für Sie da.

In Markkleeberg finden Sie uns in der Hauptstraße 264.

Leipzig – Markkleeberg – Zwenkau



Einschlafen dürfen, wenn man das Leben nicht mehr selbst gestalten kann, ist der Weg zur Freiheit und Trost für alle.

Wir nehmen in Liebe und Dankbarkeit Abschied von meinem Ehemann, unserem Vati, Schwiegervater, Opa und Uropa

Klaus Lauer

* 27.06.1935 † 27.12.2023

Wir vergessen ihn nie.

In stiller Trauer

Ehefrau Edith
Tochter Sylke mit Ulf
Enkel Robert mit Hanna und Eleni
Enkelin Susanne mit Franz

Die Urnenbeisetzung findet im engsten Familienkreis statt.



Man sieht die Sonne langsam untergehen und erschrickt doch, wenn es plötzlich finster ist.

Franz Kafka

WOLFRAM STENGEL

* 19.11.1931 † 20.12.2023

In Liebe und Dankbarkeit

Peter und Lutz Stengel
mit ihren Familien
im Namen aller Angehörigen

Die Trauerfeier findet am
02.02.2024 – 14:00 Uhr auf dem
Kommunalen Friedhof Markkleeberg,
Hauptstr. 118, statt.



Festhalten, was man nicht halten kann,
begreifen wollen, was unbegreiflich ist,
im Herzen tragen, was ewig ist.
Du fehlst!

ANDREAS GRÖGER

11.01.1955 – 12.01.2024

In Liebe und Dankbarkeit
Deine Ehefrau Steffi
Deine Kinder Dustin & Josephine
Dein Sonnenschein Noelia

Die Urnenbesetzung findet in aller Stille statt.





Fahr - Geh - Meinschaft



Gefördert durch:



Bundesministerium
für Verkehr und
digitale Infrastruktur



DIE RADSAM KAMPAGNE

Achtsam mit dem Rad fahr'n!

www.radsam-kampagne.de

aufgrund eines Beschlusses
des Deutschen Bundestages