

MARKKLEEBERGER STADTJOURNAL



Ausgabe 06/2021
17. März 2021

mit den [MARKKLEEBERGER STADTNACHRICHTEN](#) / Amtsblatt der Großen Kreisstadt Markkleeberg



Verein
Seniorenteam des RFC Markkleeberg e.V.



Markkleeberg aktuell
Ehrenamtspreis für FFW Wachau



Bauen/Wohnen/Einrichten
Das Leben im Freien erwart

Inhaltsverzeichnis

- 2 Kolumne
3 Porträt
Erhard Hancke
4 Geschichte
– Markkleeberg 1945 bis 1990 (8)
– Archäologen entdecken Graben
5 Verein
Seniorenteam des RFC M'berg e.V.
6 Markkleeberg aktuell u.a. mit
– Ehrenamtspreis für FFW Wachau
– Gottesdienste im März und April
7 Bildung
Für beste Noten in Abschlussprüfung
8/9 Ostern-Spezial
Basteln mit Kindern zu Ostern
10/11 Gesundheit u.a. mit
– Tipps für Heuschnupfen-Saison
– Checkliste für die Hausapotheke
12 Reise
Mit dem Frühling auf Reisen gehen
13-23 MARKKLEEBERGER
STADTNACHRICHTEN
24/25 Mobilität u.a. mit
– LEDs für besseres Licht
– Richtiges Verhalten beim Crash
26-28 Steuer/Recht/Versicherung u.a. mit
Paketverlust kostenlos mitversichern
29-33 Bauen/Wohnen/Einrichten u.a. mit
– Wohntrends und Neuheiten 2021
– Das Leben im Freien erwacht
– Jetzt die Sonnentage planen
34/35 Trauer
Mut zur Farbe



Nicht vergessen:
Am 28. März wird die Uhr
um 1 Stunde vorgestellt!

Archäologische Ausgrabungen in der Sonnesiedlung

In Bälde entsteht in der Sonnesiedlung ein Neubau mit seniorenrechtlichen Wohnungen – wir berichteten bereits darüber. Im Vorfeld eines solchen Unterfangens ist es üblich, dass die Damen und Herren der Archäologie ihre Arbeit in Form von Ausgrabungen aufnehmen. Im Mittelpunkt der wissenschaftlichen Disziplin der Archäologie stehen die Erfassung, der Schutz und die Präsentation von historischen Denkmälern und Gegenständen. Unter Archäologie versteht man die Wissenschaft, welche mit naturwissenschaftlichen und geisteswissenschaftlichen Methoden unsere (menschliche) kulturelle Entwicklung erforscht.

Nicht immer werden spektakuläre Funde zutage gefördert, wie etwa bei den wohl fünf bekanntesten Archäologen: Heinrich Schliemann, der im Jahr 1873 Troja entdeckte, Hiram Bingham fand 1911 die Inkastadt Machu Pucchu, Ludwig Borchardt grub 1912 die Nofretete aus, Leonard Woolley legte 1922 die Königsgräber in Ur frei und Howard Carter fand 1922 das Grab des Tutanchamun. Letzteres dürfte wohl sehr bekannt sein, gab es doch darüber unzählige Verfilmungen.

Apropos Verfilmung: Die fiktive Figur „Indiana Jones“, der eigentlich Dr. Henry Walton Jones Jr. hieß, schaffte es, ein Millionenpublikum für die Wissenschaft der Archäologie zu begeistern. Produzent George Lucas und Regisseur Steven Spielberg machten aus den vier Spielfilmen des Doktors der Archäologie Kultfilme. Die sendeten jedoch wichtige Botschaften, den weltweiten Kulturgüterschutz zu unterstützen und Antikenhehlerei, Raubgrabungen an archäologischen Stätten, Plünderungen von Kulturstätten sowie Diebstahl von Kunstgegenständen aus Kirchen, Museen und Archiven zu verhindern. Außerdem begeisterten die Filme viele junge Menschen für den Beruf des Archäologen.



Die wohl bekannteste Ausgrabungsstätte der Welt ist das Forum Romanum in Rom mit dem Septimius-Severus-Bogen und dem Tempel des Saturn.

Schließlich erkannten die Fans der Kultreihe, dass die Arbeit der Wissenschaftler abwechslungsreich ist und tatsächlich etwas mit Detektivarbeit zu tun hat.

So ist es erfreulich, dass der Bildungsmarkt Sachsen bei der Vorstellung des Archäologenberufs von den „Detektiven der Geschichte“ spricht. Durch sorgfältiges und methodisches Arbeiten eines Archäologen lassen sich Rückschlüsse auf das tägliche Leben, Bräuche, Religion und Mythen der Bevölkerung finden. Ein Beruf, der Berufung ist und Leidenschaft erfordert.

Kinder, deren Interesse an Entdeckungen von Natur aus gegeben ist, können sich gemeinsam mit ihren Eltern oder Großeltern am Steinerlebnisplatz am Markkleeberger See (an der Klappbrücke) als Hobbyarchäologen probieren. Schließlich gibt es im nachgestellten, eiszeitlichen Bachlauf jede Menge steinerne Zeugen vergangener Epochen zu entdecken oder gar Fossilien im Sandkasten auszugraben.

Manuela Krause

■ Mehr zu den Ausgrabungen in der Sonnesiedlung lesen Sie in unserer Rubrik „Geschichte“ auf Seite 4.

Ansprechpartner für Anzeigen & Beiträge

■ Katrin Schneider
Telefon: 0173 5660282
E-Mail: katrin.schneider@druckhaus-borna.de

Die nächste Ausgabe 07/2021 des Markkleeberger Stadtjournal erscheint am 31. März 2021.

Sie finden die aktuellen Ausgaben unseres Stadtjournals auch auf unserer Homepage unter: www.druckhaus-borna.de

Stadtjournal
digital



IMPRESSUM Markkleeberger Stadtjournal, laufende Ausgaben-Nummer: 337

■ Herausgeber: SÜDRAUM-VERLAG, Geschäftsbereich im DRUCKHAUS BORNA
Abtsdorfer Straße 36 | 04552 Borna | Telefon: 03433 207329 | Fax: 03433 207331
E-Mail: msj@druckhaus-borna.de | www.druckhaus-borna.de

■ Impressum des Amtsblatts „Markkleeberger Stadtnachrichten“: siehe Seite 13 (= Seite 2 MSN)

■ Gesamtherstellung: DRUCKHAUS BORNA

■ Produktions- u. Verlagsleitung: Bernd Schneider (V.i.S.d.P.)
(Alle Rechte liegen beim Herausgeber. Für die Beiträge zeichnen die Autoren.)

■ Auflage: 15.000 Exemplare in die Haushalte und Firmen

■ Titelbild: Archäologische Ausgrabungen in der Sonnesiedlung (Foto: Bernhard Weiß)

■ Fotos: Katrin Schneider (S. 2), Bernhard Weiß (S. 4), Jürgen Ulms (S. 5), Doreen Gerlach/Sparkasse Leipzig (S. 6), Schülerhilfe Markkleeberg (S. 7), Kinderhospiz Bärenherz (S. 10), Daniel Riedel (S. 12), AMB Automobile Borna (S. 25 re.), Markkleeberger Immobilien (S. 29) | Adobe Stock: antimartina (S. 2), Africa Studio (S. 8 re.), Rawpixel.com (S. 11), Fiedels (S. 34) sowie die entsprechenden Autoren und Auftraggeber

Erhard Hancke

Diplomsportlehrer und Vizepräsident des Radsport- und Fitnessclub Markkleeberg e.V.



Pause am Markkleeberger See: Erhard Hancke (2. v.l.), Katherine Brucker (3. v.l.) und Joachim Schmorde (6. v.l.) mit Sportfreunden. Rechtes Foto: Erhard Hancke beim Bahnradrennen.



■ Wann begannen Sie mit Radsport?

Als ich 16 Jahre alt war, vorher habe ich Fußball gespielt und bin geschwommen. Zehn Jahre Leistungssport folgten; nach dem Studium war ich Trainer im Nachwuchsleistungssport und von 1990 bis 2005 Landestrainer Sachsen im Radsport.

■ Wann wurden Sie Mitglied des RFC Markkleeberg und dessen Präsident?

Der Rad- und Fitnessclub Markkleeberg wurde 2005 gegründet, ich war der erste Präsident. Um einen Generationswechsel einzuleiten, übergab ich das Amt 2018 an Robert Förster. Derzeit bin ich Vizepräsident und wurde 2020 zum Ehrenpräsident berufen. Aktuell leite ich eine Trainingsgruppe des Vereins, die Radtraining und Athletik anbietet. Coronabedingt wird gegenwärtig vorrangig individuell trainiert.

■ Wie viele Mitglieder hat der RFC derzeit und welche Radsport-Gruppen gibt es?

Unser Verein hat aktuell 74 Mitglieder – 50 Erwachsene und 24 Kinder beziehungsweise Jugendliche. Wir haben drei

Trainingsgruppen: Die Nachwuchs-Trainingsgruppe leitet Daniel Mühlbach, die „Senioren-Renner“ trainieren mit Rainer Seidel und die Freizeitsportler trainieren beziehungsweise fahren mit mir Rennrad. Unser Vereinszentrum in der Raschwitzer Straße 11 verfügt über einen sehr gut ausgestatteten Fitnessraum mit Ergometer und Kraftgeräten. Der wird gern genutzt.

■ Wo fahren Sie gern mit Sportfreunden Rennrad und wie lang sind die Strecken?

Das Radtraining findet vorrangig im Neuseenland statt: Das Gelände ist profiliert, die Straßen sind gut und der Kfz-Verkehr nicht stark. Die Strecken sind 50 bis 100 Kilometer lang. Bei unseren Touren treffen wir alle, die radsportlich aktiv sind, auch Petra Rossner, Robert Förster und Daniel Mühlbach.

■ Ihre ehrenamtliche Tätigkeit verband Sie eng mit Joachim Schmorde. Woran erinnern Sie sich gern?

Mit Joachim Schmorde verband mich nicht nur eine persönliche Freundschaft, er war auch eine von allen geschätzte Persönlichkeit:

Joachim Schmorde war Gründungsmitglied des Vereins und als Schriftführer Vorstandsmitglied. Zudem war er Vereinsvertreter in der Arbeitsgemeinschaft Markkleeberger Sportvereine (AGMSV) und Organisator des „Robert-Förster-Nachwuchs-Cups“. Der Verein wird ihm immer in dankbar sein und ihn in guter Erinnerung behalten.

■ Katherine Brucker (2011 bis 2015 Generalkonsulin der USA in Deutschland) war Mitglied des RFC. Besteht noch Kontakt?

Ja, bis heute besteht regelmäßiger Kontakt. Sie wohnte in Markkleeberg. Als passionierte Radlerin hat sie, wenn möglich, gern mit uns trainiert und nannte uns freundschaftlich „ihre Truppe“. Sie ist immer noch „Ehrenmitglied“ des RFC Markkleeberg.

Annett Stengel

■ www.rfcmarkkleeberg.de

IKV FESTER GmbH Immobilien

www.MARKKLEEBERG.org

IMMOBILIENMANAGEMENT · GUTACHTER · AUKTIONSDIENST

IKV FESTER GMBH

Premium Partner

Ihr Makler für Markkleeberg

Der Verkauf eines Hauses oder einer Wohnung sollte gut durchdacht und **professionell geplant** werden, denn den Erfolg eines Immobilienverkaufs beeinflussen mehrere nicht zu vernachlässigende Faktoren. Mit einer realistischen Bewertung wird die Basis für einen bestmöglichen Verkauf geschaffen. Eine hochwertige Präsentation und die gezielte Inserierung des Objekts sind entscheidend, um das Interesse potenzieller Käufer zu wecken und die Chancen eines erfolgreichen Verkaufs zu erhöhen.

IKV FESTER berät Sie gerne bei der Auswahl Ihrer optimalen Immobilie oder bei der Suche nach einem passenden Käufer. Mit unserem umfangreichen und aktuellen Wissen über den regionalen Immobilienmarkt und unserer **langjährigen Expertise** begleiten wir Sie gerne vom Objektverkauf bis zur Übergabe.

Kommen Sie einfach bei uns vorbei, rufen Sie uns an oder senden Sie uns eine E-Mail. **Wir freuen uns, Sie kennenzulernen.**

Kontakt: 034297 6940 | Mail: info@ikv-fester.de

Dipl.-Bau-Ing. Frank Th. Fester
geschäftsführender Gesellschafter / Öffentlich bestellter Taxator und
Versteigerer fremder bew. Sachen / Sachverständiger für die Bewertung
von Grundstücken & Gebäuden / Hochbau des BVFS 1490-3255

Markkleeberg zur Zeit der deutschen Teilung (1945 – 1990) (Teil 8)

Die Besetzung Markkleebergs durch Truppen der Sowjetunion

Die Wahlen für den Kreistag Leipzig und den Landtag des Bundeslandes Sachsen erfolgten am 20. Oktober 1946. Zu den bisherigen Parteien traten die „Vereinigung der gegenseitigen Bauernhilfe“ (VdgB) und der „Kommunale Frauenausschuß“ als Vorläufer für den späteren „Demokratischen Frauenbund Deutschlands“ (DFD), sowie der „Kulturbund“. Die Genossen der SED stellten sich in allen öffentlichen Dienststellen, Organisationen, Leitungsebenen von Betrieben und wichtigen Gremien an die Spitze und dokumentierten ihren Führungsanspruch. Jede Maßnahme

geschah nach Abstimmung sowie mit Unterstützung der Besatzungsmacht im betonten „Bündnis mit den befreundeten Parteien“. In allen Bereichen des öffentlichen Lebens strebten die Funktionäre die Schaffung der politischen, materiellen und geistigen Voraussetzungen für den sozialistischen Aufbau in der Stadt Markkleeberg an.

Der Winter 1946/47 war sehr hart und lang. Vom 19. Januar bis 16. März gab es 57 Tage mit Eis und Schnee. Die Versorgungsschwierigkeiten mit Kohle und Brennholz verschärften die Lage, sodass

die Stadtverwaltung in den Gaststätten „Bürgergarten“, „Heiterer Blick“ und „Feldschlößchen“ Wärmestuben einrichten ließ. Holzdiebe stahlen in den Wäldern Nutzholz, in den Parks Ziergehölze, freistehende Obstbäume und sogar in Treppenhäusern Holzgeländer. Das Forstamt in Markkleeberg-West an der Lauerschen Straße vergab Berechtigungsscheine zum „Lesen von Bruchholz“.

(Fortsetzung folgt)

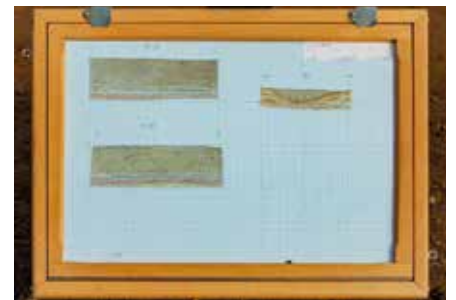
Peter Taubenheim

Quelle: Archiv der Stadt Markkleeberg, Chronik Peter Taubenheim

Archäologen entdeckten vorgeschichtlichen Graben und Tonscherben slawischen Ursprungs



Am zweiten „Kasten“ lässt sich anhand der diagonalen, dunkleren Verfärbung des Erdreichs der Grabenquerschnitt gut erkennen. Die rechte Hälfte wurde schon ausgegraben.



Auf der Zeichnung (oben) wird der Fund (unten) dokumentiert.



Im Vorfeld der Bauarbeiten für das Neubauprojekt „Seniorenrechtliches Wohnen“ in der Sonnesiedlung 1a (erstreckt sich bis zur Koburger Straße) waren Archäologen seit 11. Februar für vier Wochen vor Ort. Ihre Grabungen auf der Baustelle förderten circa 60 Zentimeter unter der Oberfläche eine vorgeschichtliche Grabenanlage zutage. Dabei wurde durch einen Längsschnitt und mehrere Querschnitte der Befund in sogenannte „Kästen“ geteilt und so die Fundstelle erkundet und dokumentiert.

Der untere Bereich der Anlage wird der Spätbronzezeit bis frühen Eisenzeit (etwa 1000 bis 700 v. Chr.) zugeordnet. Welche

Funktion der bis zu 2,5 Meter breite und etwa 90 Zentimeter tiefe Graben einst hatte, ist momentan noch unklar. Denkbar wäre, dass er Teil einer Abgrenzung zwischen Feldern oder Territorien war. Jedenfalls wurde er von Menschenhand angelegt. Da das auf etwa 30 Metern Länge ausgegrabene Stück sowohl in Richtung Osten, als auch nach Westen weiter verläuft, wird vermutet, dass die Anlage deutlich länger sein könnte.

In späterer Zeit wurde der Graben aufgefüllt. Die Archäologen um Grabungsleiter Marcin Dalidowski fanden darin circa 1.000 Jahre alte Scherben aus gebranntem Ton. „Diese im

oberen Teil der Mulde gefundenen Scherben eines Gefäßes sind slawischen Ursprungs und lassen das für die Region typische slawische Wellenmuster als Verzierung erkennen“, sagt Dalidowski. Die unterschiedlich großen, grauen Scherben stammen von kleinen und größeren Gefäßen, sie werden gereinigt und verbleiben im Sächsischen Landesamt für Archäologie in Dresden.

In Markkleeberg ist es die erste Anlage dieser Art, die ausgegraben wurde. Ähnliche wurden in Westsachsen, unter anderen bei Kitzen und Räpitz, bereits entdeckt.

Annett Stengel

Das Seniorenteam des Radsport- und Fitnessclub M'berg e.V....

...trifft sich, wenn möglich, am Markkleeberger See/Kanupark. Die Strecken führen vor allem durch den Landkreis Leipzig auf von Autos wenig frequentierten Straßen. Saisonabhängig und wetterbedingt fahren die Rennradfahrer bis zu 200 Kilometer. „So weit fahren aber nicht alle. Die Gruppe trennt sich, wenn es einigen zu lang wird. Jeder fährt so, wie er möchte. Unser beliebtestes Ziel ist die Bäckerei Scheibner in Lucka, das ist schon in Thüringen. Denn dort gibt es leckeren Kuchen“, sagt Rainer Seidel. Seit 44 Jahren ist er Radsportler, nahm als Jugendlicher an vielen Rennen teil und trainiert seit 2011 wieder dafür.

Mit Jürgen Ulms, ebenfalls Mitglied des RFC, gründete er 2013 das Seniorenteam. „Die Idee hatten wir mal in Zöbiger, am Alten Haus von Elke und Fredi Pilz, bei einem Bier und einer Bratwurst. Gegenwärtig sind wir 13 Fahrer, acht von uns sind vom RFC, die anderen von der DHfK, dem ACL und dem Mansfelder RC. In unserem Team ist ein Deutscher Meister. Mit uns fährt auch Felix Groß von der DHfK, er ist ein sehr guter Radsportler, Mitglied der Deutschen Nationalmannschaft und für die Olympiade in Tokio nominiert.

Wir fahren gern gemeinsam zu Rennen und hoffen sehr, dass wir, wie geplant, diesen Sommer wieder auf der Radrennbahn des Stadt- und Kreisfachverbandes Radsport Leipzig e.V. (SKR) in Großzschocher trainie-



ren können. 2020 hatte sie die Stadt Leipzig wieder freigegeben. Rennen, die dort ausgetragen wurden, hatten stets eine sehr gute Beteiligung. Ich bin im Vorstand des SKR und Schatzmeister. Der SKR hat die Radrennbahn gepachtet. Wir konnten erreichen, dass sie jetzt saniert wird, im Sommer sollen die Arbeiten abgeschlossen sein. In unserem Seniorenteam trainieren Männer* ab 40 Jahre, unser ältestes Mitglied ist 67 – die Mädchen vom RFC Markkleeberg fahren ab und zu gern mit uns mit.

Wenn möglich, nutzen wir den Fitnessraum des RFC und wer möchte, trainiert nach eigenen Vorstellungen dann noch individuell – manche auch in einem Trainingslager auf Mallorca. Da einige ‚Kurzarbeit null‘ haben, nutzen sie die Zeit hier zum Trainieren. In Kontakt bleiben wir unter anderem per WhatsApp. Schade ist, dass wir uns in diesem Jahr noch nicht für Rennen anmelden konnten. Wir hoffen sehr, dass sie bald wieder stattfinden werden – auch auf

der Leipziger Radrennbahn. Wir sind eine ‚feste Größe‘ unter den deutschen Teams und freuen uns darauf, bei den Wettkämpfen wieder Radsportler aus anderen Bundesländern zu sehen“, sagt Rainer Seidel optimistisch. as

■ Senioren, die gern zügig Rennrad fahren, können sich sonntags der Gruppe anschließen. Der Treff wird online bekanntgegeben: www.facebook.com/LE-Masterteam-473604539474903

*In Deutschland gibt es keine Seniorinnen-Radrennen. Altersklassen:

- Senioren 1 – 30 bis 39 Jahre
- Senioren 2 – 40 bis 49 Jahre
- Senioren 3 – 50 bis 59 Jahre
- Senioren 4 – ab 60 Jahre, keine Altersbegrenzung



Handwerklich begabter Mitarbeiter (m/w/d) z.B. aus den Bereichen Heizung, Sanitär, Gas, Wasser, Lüftung, Elektro, Schlosser, Mechaniker, Metallbauer, Trockenbau/Fliesen

zur Soforteinstellung gesucht:

- ✓ **Führerschein Klasse B, C1 oder C1E ist Voraussetzung.**
- ✓ **Wir bieten flexible Arbeitszeitmodelle wegen Vereinbarkeit von Beruf und Familie sowie beste Vergütung.**

Wegener
GmbH

Heizung - Sanitär - Elektro
Ihr Partner vor Ort



Wegener GmbH Heizung - Klima - Sanitär - Elektro · Mühlstr.1-3 · 04416 Markkleeberg · Tel: 0341/350 50 - 0
Bewerbungen unter: margret.laenge@wegener-leipzig.de · Weitere Infos unter: www.wegener-leipzig.de

Startschuss für Corona-Testzentrum im Markkleeberger Rathaus

Das neue Testzentrum im Kleinen Lindensaal ging am 15. März in Betrieb. Interessierte Bürgerinnen und Bürger können sich montags, mittwochs, donnerstags und freitags jeweils zwischen 13.00 und 19.00 Uhr, dienstags zwischen 10.00 und 19.00 Uhr sowie samstags zwischen 10.00 und 13.00 Uhr einem kostenlosen Antigen-Schnelltest unterziehen – zunächst ohne Terminvergabe. Das Testzentrum befindet sich im Erdgeschoss im Kleinen Lindensaal und ist über den Eingang des Ratskellers erreichbar.

Betrieben wird das neue Testzentrum vom Jenaer Arzt Cornelius Golembiewski und Initiator Philipp Michaelis. Anfänglich seien circa 20 Tests pro Stunde möglich. Später, bei dem zu erwartenden großen Andrang, zwischen 50 und 70 Tests pro Stunde. Alles werde medizinisch dokumentiert.

„Ich bin erleichtert, dass wir jetzt in Markkleeberg eine unkomplizierte Testmöglichkeit für symptomfreie Bürgerinnen und Bürger anbieten können. Einerseits sieht die Corona-Schutzverordnung einen negativen Test als Eintrittskarte für bestimmte Dienstleistungen vor, andererseits sollen infizierte Personen ohne Symptome entdeckt werden. Dadurch können Infektionsketten frühzeitig unterbrochen und eine weitere Ausbreitung des Virus verhindert werden“, betonte Oberbürgermeister Karsten Schütze.

PM Stadt Markkleeberg

Ehrenamtspreis der Sparkasse Leipzig
Gemeinnütziges Engagement ihrer Mitarbeiterinnen und Mitarbeiter wird belohnt



Bereits Anfang Februar 2021 konnte Frank Fleckeisen als 1. Vorsitzende des Fördervereins der Freiwilligen Feuerwehr Markkleeberg-Wachau e.V. einen Scheck über stolze 3.000 Euro entgegennehmen. Dieser Betrag stammt wiederum von der Stadt- und Kreissparkasse Leipzig, die jedes Jahr für Mitarbeitende, welche sich in ihrer Freizeit ehrenamtlich engagieren, den „Ehrenamtspreis“ auslobt. In diesem Wettbewerb ging der Förderverein der Freiwilligen Feuerwehr Markkleeberg-Wachau e.V. dieses Jahr als Sieger hervor.

Dieser Betrag wird auf alle Bereiche der Freiwilligen Feuerwehr Markkleeberg Wachau verteilt. So etwa für die Kinderfeuerwehr, für die Anschaffungsmaterialien und ein Moderationskoffer erworben

werden sollen oder ein Pavillon für die Jugendfeuerwehr (inklusive Verein) sowie weitere Präsentationsmittel für Stadtfeste u.ä. Aber auch für die Aus- und Weiterbildung aller Kamerad*innen möchte der Verein einen weiteren Beitrag leisten: Ein Teil des Betrages soll für die Anschaffung eines Multi-Touch-Displays für Schulungszwecke verwendet werden. Und genau für diese Dinge kommt das Preisgeld genau richtig.

An dieser Stelle bedankt sich der Förderverein der Freiwilligen Feuerwehr Markkleeberg-Wachau e.V. bei der Stadt- und Kreissparkasse Leipzig für das Preisgeld und für die Würdigung ehrenamtlicher Tätigkeit.
Frank Fleckeisen, Förderverein FFW Markkleeberg-Wachau e.V.

Gottesdienste im März und April

Bitte informieren Sie sich über das **Stattfinden, Änderungen und eine ggf. erforderliche Anmeldung im Pfarramt der jeweiligen Kirchgemeinde.**

■ **Auenkirche**

- 21.03., 10.00 Uhr
Gottesdienst mit Pfr. i. R. Dr. Seidel
- 28.03., 10.00 Uhr
Gottesdienst mit Pfr. Bohne
- 01.04., 19.00 Uhr
Andacht mit Pfr. Bohne
- 02.04. (Karfreitag), 15.00 Uhr
Musikal. Andacht mit Vikarin Hagemeyer
- 04.04. (Ostersonntag)
05.45 Uhr Osterfeuer und Lichtfeier im Pfarrgarten; mit Vikarin Hagemeyer
10.00 Uhr Familiengottesdienst mit Pfr. i. R. Dr. Seidel

- 05.04. (Ostermontag), 10.00 Uhr
Gottesdienst mit Pfr. Bohne

■ **Fahrradkirche Zöbiger**

- 05.04. (Ostermontag), 11.00 – 16.00 Uhr
Offener Ostergarten mit Stationenweg

■ **Katharinenkirche Großdeuben**

- 28.03., 10.00 Uhr
Gottesdienst mit Lektor Kugler

■ **Kirche Großstädteln**

- 21.03., 10.00 Uhr
Musikalischer Gottesdienst mit Pfrn. Bickhardt-Schulz
- 02.04. (Karfreitag), 10.00 Uhr
Kreuzweg-Orgelmeditation mit Pfr. Bohne
- 04.04., 06.00 Uhr
Osternacht mit Pfrn. Bickhardt-Schulz

■ **Martin-Luther-Kirche**

- 21.03., 10.00 Uhr
Gottesdienst mit Pfr. Bohne
- 28.03., 10.00 und evtl. 11.00 Uhr
Familiengottesdienst mit Pfrn. Bickhardt-Schulz und Vikarin Hagemeyer
- 02.04. (Karfreitag)
10.00 Uhr Gottesdienst mit Pfrn. Bickhardt-Schulz
15.00 Uhr Ökumenische Andacht mit Pfrn. Bickhardt-Schulz und Pater Justinus
- 04.04. (Ostersonntag)
06.00 Uhr Ostermette mit Pfr. Bohne
10.00 Uhr Festgottesdienst mit Pfr. Bohne

■ **St. Peter und Paul-Kirche**

- Di 09.00, Fr 18.00, Sa 18.00 und So 10.30 Uhr
Heilige Messe

Für die bestmögliche Note in der Abschlussprüfung

Die Schülerhilfe Markkleeberg bietet Crashkurse zur intensiven Prüfungsvorbereitung im Präsenz- oder Online-Unterricht an



Eine bestmögliche Note in der Abschlussprüfung – das ist wohl das Ziel aller Schülerinnen und Schüler in der 10. oder 12. Klasse, die kurz vor dem Abitur oder der Abschlussprüfung stehen. Doch gerade in den gängigen Schulfächern fehlt es häufig an prüfungsrelevantem Grundwissen. Für eine intensive Prüfungsvorbereitung bietet die Schülerhilfe eigens konzipierte Crashkurse an: Damit können sich alle Prüflinge, Abiturientinnen und Abiturienten in Markkleeberg professionell auf ihre Abschlussprüfung wahlweise in Mathematik, Deutsch oder Englisch vorbereiten. Für Gymnasiasten der 10. Klasse findet außerdem ein spezieller BLF Intensivkurs (Besondere Leistungsfeststellung) statt.

Der Crashkurs ist im Präsenzunterricht in der Schülerhilfe, Kirschallee 1, oder mit einem Schülerhilfe Online-Kurs möglich. „Es sind nur noch ein paar Wochen bis die Abi-, BLF- oder Abschlussprüfung ansteht. Spätestens jetzt ist der Zeitpunkt, mit dem Lernen anzufangen“, sagt René Klickermann, Inhaber der Schülerhilfe Markkleeberg.

Im Intensivkurs werden die wichtigsten Prüfungsthemen wahlweise im Fach Mathematik, Englisch oder Deutsch aufgearbeitet und gezielt mit Musteraufgaben und Inhalten von Originalprüfungen der letzten Jahre vertieft. Zudem wird eine Probeklausur unter realen Prüfungsbedingungen geschrieben und gemeinsam mit den professionellen Schülerhilfe-Lehrkräften ausgewertet. „Die Schülerinnen und Schüler profitieren dabei von den im Kurs gemachten

Erfahrungen, dem individuellen Coaching und dem gezielten Lernerfolg für die anstehende Abschlussprüfung. Interessenten können sich in der Schülerhilfe Markkleeberg anmelden“, so Klickermann.

Alle Informationen rund um das Präsenz- und Online-Angebot der Schülerhilfe gibt es vor Ort in der Kirschallee 1 im MarkkleebergCenter, 1. OG, telefonisch unter 0341 35883428 oder unter www.schuelerhilfe.de/markkleeberg. Schülerhilfe Markkleeberg



**Musikschule
FANTAMUSIE**

Standorte in Markkleeberg

M.- Großstädteln – Alte Str. 1
M.- Ost – Arndstr. 4 (Trigaleria)
M.-West – Koberger Str. 101

ALLE IN DIREKTER SCHULNÄHE!

Anmeldung unter:
0178 / 9 88 15 65

Mehr Infos online:
www.fantamusie.de



Jetzt anmelden!
Unterricht vor Ort oder online



Das Original. Seit 1974.

Beste Noten mit der Nr.1*



4
 Gratis-
 Nachhilfe-
 stunden**



* Die Schülerhilfe hat die höchste Weiterempfehlungsquote aller Nachhilfeanbieter im Vergleich als Branchensieger der Studie „Von Kunden empfohlen“, DEUTSCHLAND TEST/Focus Money 2020.

** 4 Nachhilfestunden = 2 Doppelstunden à 90 Minuten. Nur 1 Gutschein pro Schüler und nur in teilnehmenden Standorten. Nicht gültig in Verbindung mit anderen Angeboten, Aktionen oder Rabatten. Gültig nur für Neukunden. Gültig nur für Einzelunterricht in der kleinen Gruppe. Gültig bis zum 31. Dez. 2021.



Schülerhilfe Markkleeberg • Kirschallee 1, 04416 Markkleeberg
 0341 / 358 834 28 • markkleeberg@schuelerhilfe.com
www.schuelerhilfe.de/markkleeberg

Frohe Ostern!

Basteln mit Kindern zu Ostern

Osternest aus Pappmaschee

Für Kinder gehören zu Ostern Schokoladenhasen und bunt gefärbte Eier einfach dazu. Selbst dann, wenn sie schon nicht mehr an den Hasen glauben, der sie verteilt. Nester zum Sammeln gibt es in allen möglichen Variationen zu kaufen. Wie langweilig! Haben Sie nicht

Lust, dieses Jahr kreativ zu werden? Mit Luftballons, Tortenspitze oder Papier basteln Sie ganz leicht ein schönes Osternest. Und Ihre Kinder können fleißig mithelfen und ihr Exemplar selbst gestalten.

■ Das brauchen Sie

- Luftballon
- Kleister (Tapetenkleister oder Bordüren-Spezialkleber – Hauptsache Kleister!)
- Tortenspitze, Zeitungsschnipsel etc.
- Packpapier als Unterlage
- Schale zum Anrühren und als Stütze für den Ballon
- Schere & Pinsel



Fotos: DIYAcademy

■ Kleister selber machen

Wer gerade keinen Kleister zur Hand hat oder mit Kindern basteln möchte, kann sich diesen auch einfach selbst herstellen. Dazu benötigen Sie für drei Nester:

- 500 ml Wasser
- 150 g Mehl
- passenden Kochtopf
- Schneebesen
- großes verschließbares Glas

Geben Sie das Wasser und das Mehl in einen Topf und lassen Sie das Ganze unter Rühren kurz aufkochen, bis eine dickflüssige Masse entsteht. Rühren Sie solange, bis die Masse klumpenfrei ist. Bei Bedarf Wasser oder Mehl zugeben. Anschließend abkühlen lassen. Gut verschlossen ist der Kleister im Kühlschrank ungefähr zwei Wochen haltbar.



Osteressen im STROHKARTON

» Heiß abholen & genießen ...
... ökologisch verpackt im umweltfreundlichen Karton, gepolstert in echtem Stroh, Beilagen im WECK-Schmuckglas!

Geschmorte Lammhaxe p.p. ab **18,90 €**
mit Thymianjus und Speckbohnen

Geschmorte Kaninchenkeule p.p. ab **16,80 €**
auf glaciertem bunten Möhrengemüse

Spare Ribs Package für 4 Personen p.p. ab **16,50 €**
Amerikan. Art mit Cole Slaw & BBQ-Sauce

Alle Angebote und Preise immer ab 4 Portionen, Ostergerichte incl. 1 Flasche Bio-Rotwein, zzgl. Verpackung

Bestell-Hotline*
(0341) 3 58 23 40

* Für alle weiteren Angebote sowie Details und Bestellung

BOWLING BAHN
Städtelner Straße 80 • 04416 Markkleeberg
www.bowlingcenter.de

Ratskeller „Zur Linde“ Markkleeberg

Unsere Mittagsangebote

Mittagstisch sonntags und zu Ostern im Abholservice oder Bringdienst

Die Speisekarte finden Sie auf www.Ratskeller-Markkleeberg.de

Ihre Bestellung erfolgt per Telefon 0341 3580724 oder E-Mail an info@ratskeller-markkleeberg.de



Verstärkung gesucht

Zur Verstärkung unseres Teams im Ratskeller und Lindengarten suchen wir ab Mai 2021 eine engagierte **SERVICEKRAFT (m/w/d)**. Interesse? Wir freuen uns auf Sie! Weitere Informationen erhalten Sie telefonisch oder per E-Mail.

Ratskeller „Zur Linde“ Markkleeberg
Rathausplatz 1 • 04416 Markkleeberg
Telefon 0341 3580724 • E-Mail: info@ratskeller-markkleeberg.de

Schritt für Schritt zum Osternest



■ Schritt 1: Arbeitsplatz und Materialien vorbereiten



Wenn Sie dieses Osternest mit Kindern basteln wollen, bereiten Sie als erstes den Arbeitsplatz und die Materialien sorgfältig vor. Schützen Sie den Bastelplatz mit Abdeckpapier mit oder einer abwaschbaren Tischdecke und stellen Sie alle Materialien

bereit. Jetzt können die Zeitungen in kleine Schnipsel gerissen oder die Tortenspitze in „Kuchenstücke“ geschnitten werden.

■ Schritt 2: Luftballon einkleistern



Pusten Sie dann den Luftballon auf. Je mehr Luft, desto größer wird später das Nest. Stellen Sie dann den Luftballon in ein kleines Gefäß, damit er nicht durch die Gegend kugelt. Jetzt können Sie Schicht für Schicht Papier und Kleister auftragen. Damit das Nest später stabil ist, müssen

Sie mindestens sechs Schichten Tortenspitze oder zehn Schichten Papierschnipsel aufkleben. Achten Sie bei der Tortenspitze darauf, dass die Spitze zum Rand zeigt (beziehungsweise zur Ballonmitte) und dass das filigrane Muster noch zu sehen ist. Anschließend 24 Stunden trocken lassen.

■ Schritt 3: Nest vollenden



Wenn der Kleister getrocknet ist, können Sie den Ballon platzen lassen und die Reste entfernen. Wir haben das Nest so gelassen, weil wir die Struktur von der Tortenspitze reizvoll fanden. Natürlich können Sie oder Ihre Kinder die Oberfläche noch mit

Farbe bemalen oder mit einer Schere Zacken in den Rand schneiden. Zum Schluss nur noch mit Ostergras oder Verpackungsmaterial auspolstern und (vom Hasen) mit Ostereiern befüllen (lassen).

DIY Academy



Osterhäschen, Osterhas',
komm mal her, ich sag
dir was: „Hüpf nicht an
mir vorbei, bring mir
doch ein dickes Ei!“

Volksgut



Liebe Gäste vom Restaurant City,

Ostern ist, wie jedes Jahr, der Anfang von Frühling und frischem deutschem Spargel. Sehr gern hätten wir Ihnen den Wunsch erfüllt, Ihre Osterfeiertage in Familie bei uns im Restaurant zu verbringen. Dies ist uns und Ihnen unter den momentanen Auflagen (nur Freisitz und Tests) nicht entspannt möglich. Den Frühling können Sie in vollen Zügen genießen, den Spargel möchten wir Ihnen nicht vorenthalten. Wir bieten Ihnen, wie im letztem Jahr, unsere Speisen zur Abholung an: am Karfreitag, Ostersonntag und Ostermontag jeweils von 11.00 bis 13.30 Uhr. In unserer Anzeige befindet sich ein Auszug der Speisekarte, welche in vollem Umfang auf unserer Internetseite www.restaurant-city.de zu finden ist. Wir freuen uns auf Ihre Nachricht und den baldigen normalen Ablauf im Restaurant.

Ihre Katja Hentzschel und Team

■ So können Sie bestellen:

Telefon mit AB: 0341 3583900, E-Mail: kontakt@restaurant-city.de oder WhatsApp: 01577 8884191

Bestellen Sie Ihr Osteressen zur Abholung!

City Restaurant City
Gerichte zu Ostern
Wir wünschen frohe Ostern!

- » Frischer deutscher Spargel mit Fischfilet und Petersilienkartoffeln **16,00 €**
- » Gänsekeule mit hausgemachtem Rotkohl und Klößen **14,00 €**
- » Schweinesteak „au four“ mit Buttererbsen und Kroketten (mit Würzfleisch und Käse überbacken) **15,00 €**
- » Braten vom Lamm mit Thymiansauce, Speckbohnen und Ofenkartoffeln **16,00 €**
- » Tagliatelle mit Frischkäsesauce, Rucola und Kirschtomaten **12,50 €**

Hauptstraße 31 • 04416 Markkleeberg • Tel.: 0341 3583900
www.restaurant-city.de

Goldschmiede Werner

Die Goldschmiede ist nach Terminvereinbarung wieder geöffnet!
Bitte holen Sie sich telefonisch Ihren Wunschtermin.
Annahme und Ausgabe der Reparaturen und ebenso der Batterie-
wechsel erfolgen weiterhin ohne Termin über den Postschalter.

Rathausstraße 20 • 04416 Markkleeberg
Telefon 0341 / 35 02 910

Greta
Blumen, Ideen & mehr...

...hier blüht der Frühling aus eigenem Anbau!

Pflanzen-Bestellung unter
0341 / 350 13 20
Do. & Fr. ab 10 Uhr · Sa. ab 8 Uhr
Koburger Straße 74

Tipps für die Heuschnupfen-Saison

Sie fliegen wieder: nicht nur die ersten Bienen, sondern auch die ersten Blütenpollen. Für die vielen Heuschnupfen-Allergiker – rund ein Drittel der Deutschen – beginnt damit eine anstrengende Zeit. Doch es gibt einiges, was man tun kann, um die Beschwerden zu mildern.

Bei Heuschnupfen handelt es sich wie bei anderen Allergien um eine Überreaktion des Immunsystems: Eigentlich harmlose Eiweiße werden fälschlicherweise vom Körper als gefährliche Eindringlinge bewertet. Und das führt zu den bekannten Symptomen wie Niesattacken, Schnupfen, gereizten, juckenden Augen und brennenden Schleimhäuten in Hals und Rachen.

Heuschnupfen sollte immer ärztlich abgeklärt werden. Denn bei dauerhaften Allergieproblemen kann es zum sogenannten Etagenwechsel kommen: Die Beschwerden wandern auf die Bronchien, allergisches Asthma kann entstehen. Bei starken Allergien ist es eventuell auch sinnvoll, eine Hyposensibilisierungs-Behandlung beim Facharzt durchzuführen. Daneben gibt es auch Allergiepräparate, die helfen. Allerdings machen konventionelle Wirkstoffe – sogenannte Antihistaminika – oft müde.

Es gibt auch natürliche, homöopathische Mittel, die sich bei Heuschnupfen bewährt haben. Oft wird ein Wirkkomplex aus Luffa, Galphimia glauca und Cardiospermum (zum Beispiel im Heuschnupfenmittel DHU, rezeptfrei, Apotheke) eingesetzt. Dieser deckt das typische Symptomspektrum ab und macht nicht müde. Homöopathika lassen sich auch gut mit herkömmlichen Mitteln kombinieren.

Übrigens: Auch Maßnahmen zur Stressreduktion können langfristig helfen, Allergien abzumildern. Denn ein gestresster Organismus reagiert auf Reize wie Pollen noch sensibler als sonst. spp-o

Beratungsstelle SüdLicht gehört jetzt zur Bärenherz-Familie



Das Kinderhospiz Bärenherz hat seine Angebote für Familien mit kranken Kindern erweitert. Seit diesem Jahr gehört die Koordinierungs-, Beratungs- und Kontaktstelle SüdLicht zur Bärenherz-Familie und stellt damit eine weitere Anlaufstelle für Familien dar, die ein erkranktes Kind haben. Das Beratungsangebot umfasst sozialrechtliche Themen und psycho-soziale Begleitung für alle Familien mit chronisch kranken und/oder behinderten Kindern und Jugendlichen und ist ausdrücklich nicht nur Familien mit unheilbar erkrankten Kindern vorbehalten. Außerdem werden Beratungen und Infoveranstaltungen für Fachkräfte angeboten. SüdLicht wird gefördert durch das Sozialamt der Stadt Leipzig und ist für Betroffene kostenfrei, eine Überweisung ist nicht notwendig. Erreichbar ist SüdLicht im Haus ohne Barrieren in der Friedrich-Ebert-Straße 77, 04109 Leipzig (EG, barrierefrei) sowie telefonisch unter 0341 30690931 oder per E-Mail an suedlicht-leipzig@baerenherz.de. Präsenzzeiten sind dienstags 08.30 bis 15.00 Uhr und donnerstags 10.00 bis 17.00 Uhr sowie nach telefonischer Absprache.

Für Familien mit unheilbar erkrankten Kindern hat Bärenherz in den letzten 18 Jahren eine zentrale Position eingenommen. Aufgrund der anerkannten fachlichen

Qualifikation und der liebevollen Begleitung erhöhte sich die Nachfrage durch die Familien stetig, was bereits 2018 am Standort im Kees'schen Park eine bauliche Erweiterung nötig machte. Die Unterstützungsmöglichkeiten durch Bärenherz werden kontinuierlich und bedarfsorientiert erweitert, um für Betroffene ein umfassendes Netz an Hilfe und Begleitung zu bieten. Neben dem Kinderhospiz Bärenherz, dem einzigen stationären Kinderhospiz in Sachsen, gehört dazu auch der angegliederte ambulante Kinder- und Jugendhospizdienst und nun die Beratungsstelle SüdLicht, die sich sogar an alle Familien mit chronisch kranken und/oder behinderten Kindern und Jugendlichen richtet.

■ **Neue Standortleiterin für Bärenherz-Angebote**

Mit der Ausweitung der Aufgaben- und Verantwortungsbereiche konnte mit Sandra Pohler eine neue Standortleitung für die Bärenherz-Angebote gewonnen werden. Die 1972 in Leipzig geborene Pohler war u.a. als Geschäftsführerin für den Aufbau von Einrichtungen für autistische Menschen in Sachsen und Umland verantwortlich, die sie zehn Jahre lang leitete und weiterentwickelte. Unter ihrer Führung entstanden ambulante Hilfen, integrative Kindergärten, Autismusambulanzen und Beratungsstellen – darunter auch die Beratungsstelle SüdLicht, die mit ihr gemeinsam nun eine neue Heimat in der Bärenherz-Familie findet. Das gesamte Team heißt Sandra Pohler herzlich willkommen.

PM Kinderhospiz Bärenherz Leipzig e. V.

■ **Mehr Informationen unter:** www.baerenherz-leipzig.de

„Ich biete Ihnen die gesamte hausärztlich-internistische Diagnostik und Therapie an!“



HAUSARZTPRAXIS
DR. MED.T. HEINE · ALLGEMEINMEDIZIN · KARDIOLOGIE

NEUERÖFFNUNG



Dr. med Till E. Heine
Facharzt für Allgemeinmedizin & Innere Medizin/Kardiologie

Tel: 0341 . 24782423
info@hausarztpraxis-heine.de
www.hausarztpraxis-heine.de

Hausarztpraxis Heine
Breitscheidstr. 12
04416 Markkleeberg

Mo/Di/Mi/Fr: 08.15 - 13.00 Di: 14.00 - 17.30 Do: 08.15 - 13.00 Hausbesuche, 14.00 - 17.00 nach Vereinbarung

Checkliste für die Hausapotheke

Vom Pflaster bis zur Schmerztablette – eine gut sortierte Hausapotheke hilft unangenehme Beschwerden schnell zu lindern und kleine Verletzungen zu versorgen. Die Ausstattung ist dabei abhängig von Anzahl und Alter der Haushaltsangehörigen. Neben den Medikamenten, die regelmäßig eingenommen werden müssen, sollte die Hausapotheke aber auch immer Hilfsmittel für einen eventuellen Notfall enthalten.

Die meisten Unfälle passieren in den eigenen vier Wänden – am häufigsten kommt es zu Schnittwunden, Verbrennungen, Vergiftungen oder Verletzungen durch einen Sturz. Die Hausapotheke sollte daher Verbandmittel wie sterile Kompressen, Mullbinden und Pflaster enthalten. Hier hilft es sich an einem Erste-Hilfe-Kasten zu orientieren.

Neben individuellen Medikamenten wie beispielsweise gegen Allergien, gehören auch Medikamente wie Schmerzmittel, Halsschmerztabletten, Hustenstiller, fiebersenkende Mittel und Medikamente gegen Durchfall, Übelkeit oder Allergien zur Grundausstattung. Auch eine Wund- und Heilsalbe oder eine Creme bei leichten Verbrennungen sind empfehlenswert. Ein Fieberthermometer, eine Pinzette, Desinfektionsmittel und Einmalhandschuhe sollten auch immer in Reichweite sein.

Außerdem sollte die Hausapotheke an die persönlichen Bedürfnisse angepasst werden. Wer häufig unter Krämpfen leidet, sollte auf jeden Fall Magnesium-Präparate vorrätig haben, die Beschwerden rasch lindern. Wer häufiger Schwierigkeiten mit dem Magen-Darm-Trakt hat, sollte auch hier vorsorgen, um den Bauch im Notfall schnell beruhigen zu können. Auch kühlende Kompressen oder eine Wärmepflaster können schnell helfen, beispielsweise um kleinere Verletzungen zu kühlen oder Rückenschmerzen zu lindern.

Neben der Ausstattung spielt aber auch der Aufbewahrungsort der Hausapotheke eine wichtige Rolle. Die meisten Menschen bewahren Medikamente und Verbandsmaterial in Küche oder Bad auf, doch wegen der Temperaturschwankungen und teilweise hohen Luftfeuchtigkeit sollten sie besser im Schlafzimmer, Flur oder in einer Abstellkammer gelagert werden. Dort


können sie kühl, dunkel und trocken lagern, ohne dass die Medikamente Schaden nehmen.

medicalpress





Friseursalon Simone Lange
Medizinische Fußpflege
 K.-Liebknecht-Straße 5
 04416 Markkleeberg
 Tel.: (03 41) 3 58 05 22
 Öffnungszeiten: Di - Fr 09.00 - 18.00 Uhr • Sa 08.00 - 12.00 Uhr



Freiberufliche Hebamme
Kerstin Meißner

- Kurse zur Geburtsvorbereitung
- Hausbesuche nach der Geburt
- Rückbildungsgymnastik

Sonnenweg 33, Markkleeberg
 Tel. 0341 3581964 & 0163 7671920
 Hebamme_KMeissner@arcor.de

BARMER Pflegecoach: Hilfe für den „größten Pflegedienst“ in Leipzig und im Landkreis Leipzig

Die BARMER Leipzig möchte pflegende Angehörige aus der Region in der aktuellen Lage unterstützen. Mit dem kostenfreien Online-Service „Pflegecoach“ erhalten pflegende Angehörige wichtige Informationen gebündelt, kontaktlos und auf einfachstem Wege im Internet. „Der größte Pflegedienst im Landkreis Leipzig sind die pflegenden Angehörigen. Dass sie besonders in der aktuellen Situation täglich vor großen Herausforderungen stehen, darf nicht vergessen werden. Ihnen wollen wir helfen“, sagt Sirko Mielcarek, Regionalgeschäftsführer der BARMER in Leipzig.



Grafik: www.barmar-pflegecoach.de

■ Informationen für pflegende Angehörige auf einen Blick

„Aus Beratungsgesprächen, die derzeit nur nach Absprache von Einzelterminen oder telefonisch möglich sind, wissen wir von vielen pflegenden Angehörigen, dass oft nicht genug Zeit bleibt, Informationen mühsam einzeln zusammenzusuchen“, sagt Sirko Mielcarek, obwohl diese oft eine echte Hilfe im Pflegealltag sein können. „Mit dem Pflegecoach finden Pflegende nun auf einer Plattform rund um die Uhr hilfreiche Informationen zum Thema Pflege. Übersichtlich, prägnant, anschaulich. Damit bleibt mehr Zeit für das Wesentliche – die Pflege und eben auch für den zu pflegenden Angehörigen selbst“, so Sirko Mielcarek.

■ Pflege-Wissen direkt aus dem Alltag

Der Pflegecoach klärt online ganz praktische Fragen: Wie können Pflegende sich im Alltag Auszeiten verschaffen? Was hilft, wenn ein an Demenz erkrankter Mensch das Essen und Trinken verweigert? Wie können pflegende Angehörige sicher gehen, dass deren eigene Gesundheit nicht zu kurz kommt? Diese und viele weitere Fragen werden beantwortet und sollen helfen, den Pflegealltag mit praktischen und leicht umzusetzenden Ratschlägen zu erleichtern. Zu Wort kommen außerdem pflegende Angehörige, die über ihre Erfahrungen berichten. Angeboten werden die Ratschläge nicht nur als Text, sondern auch per Audio-Datei oder Video.

PM BARMER Leipzig

■ Alle Infos zum Pflegecoach unter:

www.barmar.de/pflegecoach



Physiotherapie Lang GmbH
 Im Ärztehaus Markkleeberg, Breitscheidstraße



Jetzt ganz **NEU** für Sie:
Osteopathie-Leistungen für Schwangere, Säuglinge und Kinder

Physiotherapie Lang GmbH
 Breitscheidstraße 12 • 04416 Markkleeberg
 ☎ 0341 24721012 • info@physio-lang.com

Öffnungszeiten:
 Mo-Do 7.30-19.00 Uhr • Fr 7.30-15.00 Uhr • nach Vereinbarung

Mit dem Frühling auf Reisen gehen



Es ist März und mit dem Frühling kommt auch die Hoffnung auf Normalität. Die Tage werden länger, die Seele hat mehr Zeit, die Sonne zu genießen und Kraft zu tanken. Bei Spaziergängen nach Feierabend oder am Wochenende können wir die erwachende Natur genießen und schon ganz einfache Dinge zaubern uns ein Lächeln ins Gesicht. Wir beobachten, wie die Natur zarte bunte

Tupfen bekommt und die Frühlingsblüher sprießen. Diese Kleinigkeiten sind so wunderschön, sie muntern auf und man atmet tief durch.

Der erste „normale“ Urlaub wird nach dem Lockdown sicher in Deutschland, Österreich und der Schweiz starten – auch dafür haben wir zahlreiche wunderschöne Pensionen oder Hotels für Sie. Ob vielfältiger Familienurlaub, Entspannung zu zweit oder Kultur pur als Städtetrip – wir haben alles, was das Herz begehrt und der Seele gut tut!

Wenn alles wieder regulär geöffnet hat, wird die Nachfrage nach Urlaub enorm sein, bis dahin lohnt es sich, frühzeitig das Traumziel zu sichern und das Ganze natürlich ohne Risiko. Viele Veranstalter bieten selbstverständlich auch jetzt noch super faire Umbuchungs- und Stornoregeln bis 14 Tage vor Abreise an – das garantiert sorgenfreies Buchen und entspanntes Warten auf den langersehnten Urlaub.

Nicht nur vor dem Urlaub ist alles abgesichert, sondern auch währenddessen! Deswegen haben sich einige Veranstalter Gedanken gemacht. So bietet zum Beispiel die TUI „COVID Protect“ an, diese Leistung

ist vollkommen kostenlos und bei allen Reisen schon inklusive! Mit „COVID Protect“ entstehen während der Reise keine zusätzliche Kosten durch eine Corona-Erkrankung (z. B. Unterbringungskosten aufgrund von Quarantäne bis zu 14 Nächten, Kosten des Rückflugtickets usw.). Wie man sieht, haben sich alle an die neue Situation angepasst und bieten vor und während des Urlaubs so viel Sicherheit, wie möglich!

Nach vorheriger Terminabsprache sind wir wieder für Sie im Reisebüro erreichbar, aber natürlich auch weiterhin per Telefon oder E-Mail. Sehr gern können uns Wünsche für die Urlaubsplanung durchgegeben werden und wir finden schon jetzt den perfekten Platz für die nächste Auszeit. Wir halten aktuell keinen Winterschlaf, sondern informieren uns topaktuell, was wann wie möglich ist und was zu beachten ist, sobald es richtig losgeht.

Wir sind da und sorgen dafür, dass die schönste Zeit des Jahres Wirklichkeit werden kann – Urlaub dort, wo man sich wohlfühlt und genau so, wie man es sich vorgestellt hat.

Ihr Daniel Riedel,

TUI TRAVELStar Rathausgalerie Markkleeberg



Discover your smile

FÜR DIE TIEFENENTSPANNTEN

KORFU | ACHARAVI
 Acharavi Beach Resort ****
 Doppelzimmer, Halbpension,
 z.B. am 08.08.2021 inkl. Flug ab Leipzig
 7 Nächte pro Person ab

FLEX
TARIF
ZUBUCHBAR

€ 889

TUI Deutschland GmbH · Karl-Wiechert-Allee 23 · 30625 Hannover
 Mehr Inspiration und Travel-Tipps bei uns im TUI Reisebüro.



Rathausstr. 33-35 | 04416 Markkleeberg
 Tel.: 0341 3502629 | info@reisebuero-markkleeberg.de
 www.reisebuero-markkleeberg.de



Willard, Garantie – sup. Vermeidungsprozess
Ballgame room

**Abholservice zum Mittagstisch
an den Sonn- und Feiertagen!**
 Aufgrund der aktuellen
 Situation für unsere Gäste unter
NEWS: 0341 - 358 37 03



**Ihr Reisebüro TUI TRAVELStar
Rathausgalerie ist für Sie da!**

Ab sofort dürfen wir Sie wieder **in unserem Reisebüro** begrüßen!
 Bitte vereinbaren Sie dafür einen **Termin** mit uns. Dies geht tele-
 fonisch und per E-Mail. Natürlich sind wir auf diesem Weg auch
 weiterhin für Fragen und Buchungswünsche erreichbar.



0341

Urlaubshotline
3 50 26 29

Reisen mit Sicherheit
 Mit Ihrem Reisebüro
 in der Rathausgalerie



Reisebüro Rathausgalerie

Rathausstraße 33-35 · 04416 Markkleeberg
 Tel. 0341 3502629 · info@reisebuero-markkleeberg.de
 www.reisebuero-markkleeberg.de · www.facebook.com/ttsmarkkleeberg

MARKKLEEBERGER STADTNACHRICHTEN



Ausgabe 06/2021
17. März 2021

Amts- und Mitteilungsblatt der Großen Kreisstadt Markkleeberg



Frachtverladung am Flughafen Leipzig/Halle. Die nächtlichen Flüge von Frachtmaschinen über Markkleeberg sorgen für Unmut. (Foto: Flughafen Leipzig/Halle, Kathrin Falke)

Liebe Markkleebergerinnen und Markkleeberger,

zum Ausbau des Flughafens Leipzig/Halle hat die Stadt Markkleeberg im laufenden Planfeststellungsverfahren eine Stellungnahme abgegeben. Darin heißt es unter anderem: „Der weitere Anstieg des Flugaufkommens bedeutet für die Stadt Markkleeberg und den gesamten Bereich des Neuseenlandes im Südraum von Leipzig einen massiven Verlust an Aufenthalts- und Erholungsqualität.“

Gemeinsam mit unseren Stadtratsfraktionen wurde diese Stellungnahme erarbeitet. Welche Wirkung wir erzielen, ist aktuell nicht abschätzbar. Aus der ganzen Region, auch von zahlreichen Bürgerinnen und Bürgern Markkleebergs, sind ähnliche Positionierungen eingegangen. Dafür bedanke ich mich ausdrücklich, denn nur mit Ihrer Unterstützung können wir etwas erreichen.

Natürlich sollte damit unser Engagement nicht enden. Umso erfreulicher ist es, dass sich in unserer Stadt eine Bürgerinitiative

„Allianz gegen Fluglärm“ gegründet hat. Die Initiative hat sich bereits in der vergangenen Ausgabe der „Markkleeberger Stadtnachrichten“ zu Wort gemeldet – nun erneut. Fühlen auch Sie sich vom zunehmenden Fluglärm belästigt, dann unterstützen Sie bitte die Aktionen der Bürgerinitiative. Neben den politischen Aktivitäten der Verwaltung ist es wichtig, dass wir das Problem über bürgerschaftliches Engagement aufzeigen.

Die Stadtverwaltung hat sich bereit erklärt, Protestbriefe, E-Mails und Postkarten entgegenzunehmen, um diese an den Landkreis, der unsere Interessen in der Fluglärmkommission vertritt, weiterzuleiten. Der koordinierte Eingang der Beschwerden im Rathaus ermöglicht uns Anzahl und Inhalt zu dokumentieren. Dies ist wiederum die Voraussetzung für das weitere Vorgehen der Verwaltung.

Fortsetzung auf Seite 2 ▶



Aktuelle Infos zur Corona-Pandemie

Zum Redaktionsschluss dieser Ausgabe ist die Stadt Markkleeberg dabei, Impfkapazitäten direkt in Markkleeberg zu organisieren. So haben wir das mobile Impfteam des DRK angefordert und planen in Markkleeberg Impftermine, zunächst für unsere über 80-Jährigen anzubieten. Sobald Termine konkret feststehen, werden wir den Personenkreis per Briefpost anschreiben. Hilfen für mobilitätseingeschränkte Personen können im Ausnahmefall organisiert werden.

Bisher war die Impfung leider nur in den Impfzentren möglich. Da nun auch mobile Teams zugelassen sind, haben wir andere Möglichkeiten unsere Bürgerinnen und Bürger zu unterstützen. Zudem hoffe ich, dass die Impfungen bald auch in unseren Hausarztpraxen durchgeführt werden können. Für die weitere Entwicklung der Pandemie wird es entscheidend sein, so viele Menschen wie möglich zu impfen.

Zentral in Markkleeberg ist ein Testzentrum entstanden. Es soll Anlaufstelle für alle sein, die sich ohne Symptome testen lassen möchten. Wir möchten vor Ort eine unkomplizierte Testmöglichkeit für unsere Bürgerinnen und Bürger anbieten. Am 15. März konnte das Zentrum seinen Betrieb aufnehmen. Testwillige haben die Möglichkeit, sich einmal pro

Woche kostenfrei testen zu lassen. Geöffnet ist die Teststelle im Kleinen Lindensaal des Rathauses Montag bis Freitag von 13.00 bis 19.00 Uhr, dienstags schon ab 10.00 Uhr und samstags 10.00 bis 13.00 Uhr.

Zum Redaktionsschluss standen die detaillierten Regelungen der neuen Corona-Schutz-Verordnung noch nicht fest. Es ist aber davon auszugehen, dass demnächst ein negativer Corona-Test die „Eintrittskarte“ für bestimmte Geschäfte, Gaststätten und Kulturveranstaltungen sein wird. Die Strategie der nächsten Wochen kann im Sinne einer baldigen Lockerung nur „testen und impfen“ lauten. Je mehr Bürgerinnen und Bürger sich beteiligen, umso mehr steigen unsere Chancen für eine Rückkehr zu mehr Normalität in unserem Leben.

Nochmals darf ich an dieser Stelle an die Einhaltung der Hygieneregeln appellieren. Abstand halten und Maske tragen sind zumutbar. Große Menschenansammlungen insbesondere an unseren Seen sollten wir unbedingt meiden. Wann die ersehnten Lockerungen kommen und wie weit sie gehen beziehungsweise bleiben, wird maßgeblich durch uns selbst bestimmt.

Mit besten Grüßen

Ihr Oberbürgermeister Karsten Schütze

Girls' Day und Boys' Day starten in eine neue Runde

Für einen Tag in Berufe schauen, die jeweils für Mädchen und Jungen eher untypisch sind – das ermöglicht der Zukunftstag, der in diesem Jahr bundesweit am Donnerstag, dem 22. April 2021, stattfindet.

Der Tag gibt Mädchen die Möglichkeit, in typische Männerberufe zu schnuppern, zum Beispiel im Ingenieurwesen, als Fliesenlegerin, Automechanikerin oder Tischlerin. Jungs können am gleichen Tag in typische Frauenberufe schnuppern, zum Beispiel in der Krankenpflege oder als Erzieher.

Viele Kinder und Jugendliche sind so stark von gesellschaftlichen Rollenvorstellungen beeinflusst, dass sie gar nicht auf die Idee kommen, in einem untypischen Berufsfeld zu arbeiten. Der Tag soll helfen, Horizonte zu erweitern und Leidenschaften zu entdecken. Dadurch wird schon im jungen Alter auf die freie Berufswahl aufmerksam gemacht und die Schulkinder erhalten erste Eindrücke in das Berufsleben.

Interessierte Unternehmen können sich schon jetzt kostenlos auf den Internetseiten www.girls-day.de und www.boys-day.de mit Fir-

menname, Adresse und Profil registrieren und somit Plätze zur Verfügung stellen. Die Schülerinnen und Schüler können sich dadurch direkt für die Angebote anmelden.

Ein zweiter Weg der Anmeldung führt über das Büro der Gleichstellungs- und Integrationsbeauftragten. Ansprechpartnerin ist Susann Eube. Telefonnummer: 0341 3533206; Faxnummer: 0341 3533294, E-Mail-Adresse: susann.eube@markkleeberg.de. Hier können Firmen ebenfalls ihre entsprechenden Daten hinterlassen.

Auch in der Stadtverwaltung Markkleeberg läuft die Organisation an. Zur Verfügung stehen einige Plätze in den nachgeordneten Horteinrichtungen und Kindertagesstätten, um einen Einblick in den Beruf des Erziehers zu erhalten. Weitere Informationen dazu gibt es bei der Stadtverwaltung Markkleeberg, Hauptamt, Jana Zieger, Telefonnummer: 0341 3533268, Faxnummer: 0341 3533191, E-Mail-Adresse: jana.zieger@markkleeberg.de.

Daniel Kreusch / Pressesprecher

Markkleeberg hält zusammen!

Bürger und lokale Wirtschaft aufgepasst: Unter <https://markkleeberg.stark.business> bietet die Stadtverwaltung allen Nutzern einen kostenlosen Service zur Veröffentlichung und Information von Öffnungszeiten, aktuellen Angeboten, Lieferservice und vieles mehr.

Ansprechpartner: Abteilung Wirtschaftsförderung

Tel.: 0341 3533-235 oder -146

E-Mail: wirtschaftsfoerderung@markkleeberg.de



IMPRESSUM Markkleeberger Stadtnachrichten/Amts- und Mitteilungsblatt der Großen Kreisstadt Markkleeberg

- **Herausgeber:** Stadtverwaltung Markkleeberg, vertreten durch den Oberbürgermeister | Rathausplatz 1 | 04416 Markkleeberg
- **Telefon:** 0341 3533-0 | **Fax:** 0341 3533-260
- **E-Mail:** hauptamt@markkleeberg.de | **Web:** www.markkleeberg.de

- **Herstellung:** DRUCKHAUS BORNA
Abtsdorfer Straße 36 | 04552 Borna | **Telefon:** 03433 207329
- **Fotos:** Adobe Stock/Ivan (S.9)
- Die nächsten Stadtnachrichten erscheinen am 31. März 2021.

Leipziger Wasserwerke bauen in der Koburger Straße weiter

In der Zeit von voraussichtlich 29. März 2021 bis 16. Juli 2021 setzen die Leipziger Wasserwerke ihre im Jahr 2020 begonnenen Bauarbeiten in der Koburger Straße fort. Das teilte das Unternehmen mit. Der Information zufolge geht es in drei Bauabschnitten voran:

- 1. Bauabschnitt:** Zwischen Forststraße und Albrecht-Dürer-Straße und zurück. Hier werden voraussichtlich vom 29. März 2021 bis 20. Juni 2021 die Mischwasserleitung und die Trinkwasserleitung ausgetauscht.
- 2. Bauabschnitt:** Zwischen Albrecht-Dürer-Straße und Am Auenwald. In der Zeit voraussichtlich vom 21. Juni 2021 bis 06. Juli 2021 soll hier die Mischwasserleitung erneuert werden.
- 3. Bauabschnitt:** Einmündung Am Auenwald. Diesem Bereich und der Auswechslung der Mischwasserleitung widmet sich die ausführende Baufirma in der Zeit voraussichtlich von 05. Juli 2021 bis 16. Juli 2021.

Für den Zeitraum der Bauarbeiten ist die Koburger Straße halbseitig gesperrt. Da die Breite der Straße es zulässt, wird der Zweirichtungsverkehr aufrechterhalten. Die Autofahrer werden – wie bereits bei den Arbeiten im Jahr 2020 praktiziert – in beiden Richtungen an der Baustelle vorbeigeleitet. Der beidseitige Radweg ist

für den Zeitraum der Bauarbeiten nicht verfügbar. Der Radverkehr wird daher auf die Straße verlegt und ebenfalls an der Baustelle vorbeigeleitet.

In den Seitenstraßen kommt es zu Beeinträchtigungen. Die Forststraße wird im ersten Bauabschnitt als Sackgasse ausgewiesen. Gleiches gilt für die Albrecht-Dürer-Straße in Bauabschnitt eins und zwei. Das Ein- und Ausfahren in der Straße Am Auenwald wird gewährleistet.

Bis Mitte Juni ist in der Koburger Straße insgesamt mit Beeinträchtigungen zu rechnen. Hintergrund ist eine Baustelle, die die Stadt Leipzig am 01. März 2021 in Connewitz eröffnet hat. Hier wird die Brücke im Zuge der Bundesstraße B2 über die Koburger Straße saniert – ein Vorhaben, das eher geplant war, aber jetzt erst umgesetzt werden kann.

In dem Zusammenhang können Autofahrer die Auffahrt auf die B2 in der Koburger Straße in Leipzig in Richtung Borna nicht nutzen. Sie dient als Baustellenzufahrt. Der Verkehr wird über Markkleeberger Stadtgebiet umgeleitet und zwar über die Route Koburger Straße – Breitscheidstraße – Dölitzer Straße. Es ist daher ratsam, frühere und spätere Auffahrten auf die Bundesstraße B2 zu nutzen.

Daniel Kreusch/Pressesprecher

Kita Wasserturm: Wichtiges Etappenziel erreicht

Beim Neubau der Kita „Am Wasserturm“ in Markkleeberg ist ein wichtiges Etappenziel erreicht. Mit Beginn des Monats März sind die Krippen- und Kindergartenkinder in das neue Gebäude entlang der Städtelner Straße in Markkleeberg West eingezogen.

„Der zweigeschossige Bau ist seit dem 26. Februar 2021 fertig“, freut sich Markkleebergs Oberbürgermeister Karsten Schütze. Ein attraktiver Bau, der sich in die Umgebung einfügt, ist entstanden.

Über einen zentralen Eingang/Foyer geht es mittig in die Kita. Die Nutzung des rechteckigen Baus ist klar gegliedert. Das untere Geschoss steht dem Krippenbereich zur Verfügung, im oberen Geschoss werden die Kindergartenkinder betreut.

Alle Gruppenräume sind nach Süd-Ost ausgerichtet. Sonnenterrassen im Erdgeschoss und Sonnenbalkone im Obergeschoss öffnen den Bau für das Licht.

Die Betreuung der Kinder im Erdgeschoss findet in fünf Gruppenräumen statt. Über sie gelangt man auch ins Freie. Alternativ gibt es einen direkten Zugang zum Garten über den Flur. Im Obergeschoss stehen künftig sieben Gruppenräume sowie ein teilbarer Multifunktionsraum zur Verfügung. Der Weg ins Freie führt hier über Balkone und Treppen in die Außenanlagen.

Die Raumaufteilung wird im Erdgeschoss und im Obergeschoss durch Küche, Umkleiden, Technikräume und Büros vervollständigt.

Der Neubau der Kita, deren Träger die Arbeiterwohlfahrt ist, wurde für 60 Krippen- und 105 Kindergartenkinder errichtet. Die Kinderbetreuungseinrichtung ist damit die größte der Stadt und zudem als integrative Kita geplant.

Mit dem Umzug der Kinder in den Neubau ist das Gesamtvorhaben noch nicht abgeschlossen. „Pandemie-bedingt ist es – wie vielerorts – auch auf dieser Baustelle zu Verzögerungen gekommen“, so Karsten Schütze. Der Terminplan wurde angepasst. Mit der Fertigstellung des Kita-Gebäudes geht es jetzt auf dem Gelände an den Abbruch des Bestandsgebäudes. Das ist schon fast ein halbes Jahrhundert alt. Die Kita wurde 1972 errichtet. Karsten Schütze: „Für den Abbruch laufen derzeit die Planungen.“ Stand jetzt wird der Altbau ab Juni 2021 abgerissen.



Mit dem symbolischen Schlüssel für das neue Haus (von rechts): Heike Buchheim, Geschäftsführerin der Awo Kita und Ambulante Dienste GmbH, Andrea Dreißig (Kitaleiterin), Kathleen Moser (Stellvertretende Kitaleiterin) und Oberbürgermeister Karsten Schütze. (Foto: Daniel Kreusch)

Nach dem Abriss kann die Komplettierung der Außenanlagen vorgenommen werden. Bisher ist ein 1. Bauabschnitt der Außenanlagen realisiert worden. Auf einem Teil der Grundstücksfläche, die durch den Abbruch des Bestandsgebäudes frei wird, soll ein 2. Bauabschnitt im Außenspielbereich hergestellt werden. Dem Bewegungsdrang der Kinder räumt die Stadt viel Freiraum ein. Der Freistaat gibt hier zehn Quadratmeter pro Kind vor. Die Stadt setzt 15 Quadratmeter pro Kind um.

Mit einer Gesamtfertigstellung wird im 4. Quartal 2021 gerechnet. Die Kosten werden sich – Stand jetzt – auf 4,6 Millionen Euro belaufen. Rund 1,6 Millionen Euro sind Fördermittel und stammen aus dem Programm „Brücken in die Zukunft“.

Daniel Kreusch/Pressesprecher



Stadt Markkleeberg
Der Stadtrat

Beschluss Nr. 559 - 55/2019
vom 19.06.2019

Der Stadtrat beschließt:

1. Für das Gebiet der Stadt Markkleeberg, Gemarkung Wachau, welches begrenzt wird:
 - nördlich durch das Flurstück 135/1 der Gemarkung Wachau,
 - östlich durch das Flurstück 128 der Gemarkung Wachau,
 - südlich durch die Liebertwolkwitzer Straße und
 - westlich durch die Bornaer Chaussee
 den Bebauungsplan „Gewerbegebiet Wachau-Nordost“ gemäß § 8 BauGB der aktuellen Fassung aufzustellen.
2. Der Geltungsbereich umfasst ganz oder **teilweise** die Flurstücke 135, **134, 132/11** (siehe auch Anlage „Geltungsbereich des Bebauungsplanes“).
3. Es sind folgende Planungsziele umzusetzen:
 - Die Entwicklung des Plangebietes als Gewerbegebiet nach § 8 BauNVO und teilweise als Sondergebiet Einzelhandel nach § 11 BauNVO.
 - Das Gewerbegebiet soll schwerpunktmäßig produzierendes Gewerbe beherbergen.
 - Die Größe der Fläche für das Sondergebiet soll nicht mehr als 34.000 m² umfassen.
 - Die Anbindung des Plangebietes erfolgt an die Liebertwolkwitzer Straße und Bornaer Chaussee.
4. Der Beschluss ist gem. § 2 Abs. 2 BauGB ortsüblich bekannt zu machen.

Aufhebung des Aufstellungsbeschlusses zum Bebauungsplan „Gewerbegebiet Wachau Nordost“ vom 19.06.2019

In seiner Sitzung am 17.02.2021 beschloss der Stadtrat (Beschluss-Nr.: 119-19/2021) die Aufhebung des Aufstellungsbeschlusses des Bebauungsplanes „Gewerbegebiet Wachau-Nordost“ (Beschlussnummer 559-55/2019).

Der Bebauungsplan soll mit geändertem Geltungsbereich und geänderten Planungszielen erneut aufgestellt werden. Das Planungsziel zur Entwicklung eines Sondergebietes „Großflächiger Einzelhandel“ entfällt und der Geltungsbereich soll um das Flurstück 135 der Gemarkung Wachau verkleinert werden.

Der Beschluss erfolgt auf der gesetzlichen Grundlage von § 28 der Gemeindeordnung für den Freistaat Sachsen (SächsGemO) in der jeweils gültigen Fassung i.V.m. § 3 der Hauptsatzung der Großen Kreisstadt Markkleeberg vom 16. Juli 2014, zuletzt geändert am 21. Januar 2015.

Karsten Schütze / Oberbürgermeister

Anlagen: Beschluss Nr. 559-55/2019

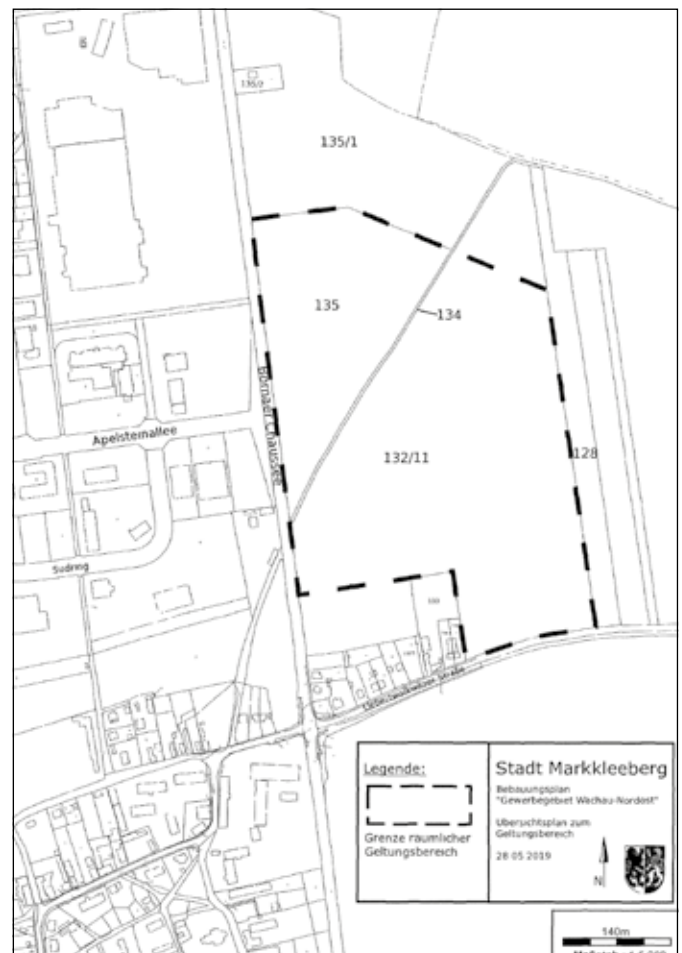
Seite 2 des Beschlusses Nr. 559 – 55/2019

Der Beschluss erfolgt auf der gesetzlichen Grundlage von § 4 und § 28 der Gemeindeordnung für den Freistaat Sachsen (SächsGemO) i. d. F. der Bekanntmachung vom 9. März 2018 i. V. m. § 3 der Hauptsatzung der Großen Kreisstadt Markkleeberg vom 16. Juli 2014, zuletzt geändert am 21. Januar 2015.

Abstimmungsergebnis:

Ja-Stimmen: 16
Nein-Stimmen: 1
Enthaltung: 2

Karsten Schütze
Vorsitzender des Stadtrates



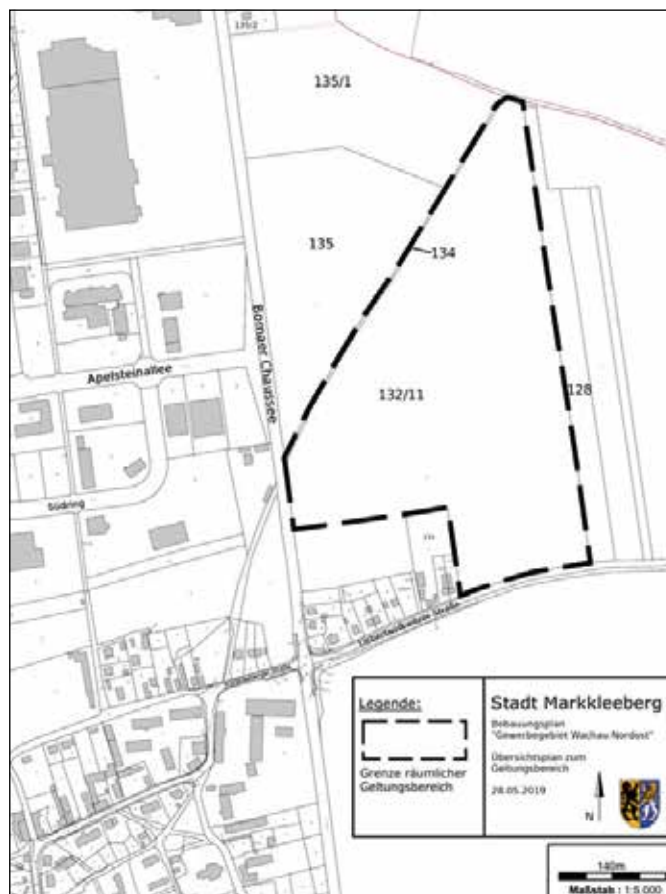
Aufstellungsbeschluss des Bebauungsplanes „Gewerbegebiet Wachau-Nordost“

In seiner Sitzung am 17.02.2021 beschloss der Stadtrat (Beschluss-Nr.: 120-19/2021):

- Für das Gebiet der Stadt Markkleeberg, Gemarkung Wachau, welches begrenzt wird:
 - nördlich durch die Siedlung Meusdorf und den Osten-Sacken-Weg,
 - östlich durch das Flurstück 128 der Gemarkung Wachau
 - südlich durch die Liebertwolkwitzer Straße und Wohnbebauung an der Liebertwolkwitzer Straße
 - westlich durch das Flurstück 135 der Gemarkung Wachau und Bornische Chaussee
 den Bebauungsplan „Gewerbegebiet Wachau-Nordost“ gemäß § 8 BauGB der aktuellen Fassung aufzustellen.
- Der Geltungsbereich umfasst das Flurstück 132/11 und 134 der Gemarkung Wachau (siehe auch Kartendarstellung).
- Es sind folgende Planungsziele umzusetzen:
 - Die Entwicklung des Plangebietes als Gewerbegebiet nach § 8 BauNVO.
 - Das Gewerbegebiet soll schwerpunktmäßig produzierendes Gewerbe beherbergen.
 - Die Anbindung des Plangebietes an die Liebertwolkwitzer Straße.
- Der Beschluss ist gem. § 2 Abs. 2 BauGB ortsüblich bekannt zu machen.

Karsten Schütze

Karsten Schütze/Oberbürgermeister



Anlage: Darstellung des Geltungsbereiches des Bebauungsplanes

Aufstellungsbeschluss des Bebauungsplans „Einzelhandels- und Gewerbegebiet Riquet“

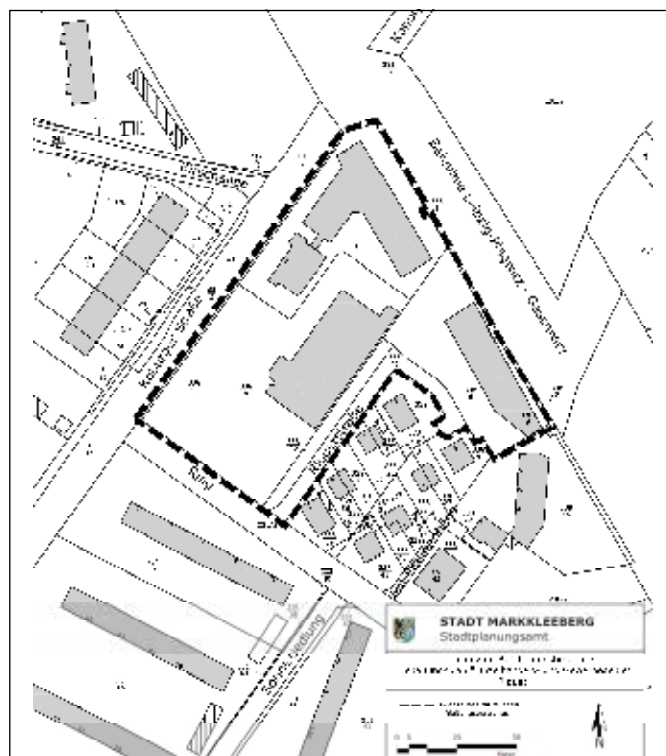
Von den Stadträten der Stadt Markkleeberg wurde in der Sitzung am 17.02.2021 folgendes beschlossen (Beschluss-Nr.: 117-19/2021):

- Für das Gebiet der Stadt Markkleeberg, welches die Flurstücke (Geltungsbereich siehe Anlage) 338/6, 338/16, 338/19, 338/20, 338/45 und 338/46 der Gemarkung Gautzsch umfasst, soll der Bebauungsplan „Einzelhandels- und Gewerbegebiet Riquet“ aufgestellt werden.
- Es werden folgende Planungsziele definiert:
 - Schaffung der planungsrechtlichen Voraussetzungen für den Neubau eines großflächigen Lebensmittelmarktes
 - Schaffung der planungsrechtlichen Voraussetzungen für ergänzende Bauten im Gewerbegebiet
 - Neuordnung der Anlagen des ruhenden Verkehrs sowie der Erschließung
 - Erstellung eines Energiekonzeptes
- Der Beschluss ist gemäß § 2 Abs. 1 Baugesetzbuch (BauGB) ortsüblich bekannt zu machen.

Der Beschluss erfolgt auf der gesetzlichen Grundlage von § 4 und 28 der Gemeindeordnung für den Freistaat Sachsen (SächsGemO) in der jeweils gültigen Fassung i.V.m. § 3 der Hauptsatzung der Großen Kreisstadt Markkleeberg vom 16. Juli 2014, zuletzt geändert am 21. Januar 2015.

Karsten Schütze

Karsten Schütze/Oberbürgermeister



Anlage: Darstellung des Geltungsbereiches des Bebauungsplanes

Aufstellungsbeschluss des Bebauungsplanes „Ladestraße“



Anlage: Darstellung des Geltungsbereiches des Bebauungsplanes

Von den Stadträten der Stadt Markkleeberg wurde in der Sitzung am 17.02.2021 folgendes beschlossen (Beschluss-Nr.: 118-19/2021):

1. Für das Gebiet der Stadt Markkleeberg, welches die Flurstücke 239/28, 239/29, 239/30, 239/31, 239/b, 239/c, 239/m, 239/n, 239/o, 239/p, 239/q, 239/r, 239/y, 281/10, 281/11, 281/13, 281/14, 281/15, 281/16, 283, 284, 285, 286/1, 286/2, 363/2, 363/3 sowie Teile der Flurstücke 271/3 und 281/12 der Gemarkung Gautzsch umfasst (Geltungsbereich siehe Anlage), soll der Bebauungsplan „Ladestraße“ aufgestellt werden.
2. Es wird folgendes Planungsziel definiert:
 - Schaffung planungsrechtlicher Voraussetzungen zur städtebaulichen Nachverdichtung durch Wohnbebauung unter Beachtung der Anforderungen des Lärmschutzes
3. Der Beschluss ist gemäß §2 Abs. 1 Baugesetzbuch (BauGB) ortsüblich bekannt zu machen.

Der Bebauungsplan wird als Bebauungsplan der Innenentwicklung gemäß § 13a BauGB aufgestellt. Gemäß § 13a Abs. 3 BauGB ist in der ortsüblichen Bekanntmachung darauf hinzuweisen, dass auf die Durchführung einer Umweltprüfung verzichtet wird. Vom Verzicht auf die frühzeitige Beteiligung der Öffentlichkeit sowie der Träger öffentlicher Belange gemäß § 13 Abs. 2 Nr. 1 BauGB wird abgesehen.

Der Beschluss erfolgt auf der gesetzlichen Grundlage von §§ 4 und 28 der Gemeindeordnung für den Freistaat Sachsen (SächsGemO) in der jeweils gültigen Fassung i.V.m. §3 der Hauptsatzung der Großen Kreisstadt Markkleeberg vom 16. Juli 2014, zuletzt geändert am 21. Januar 2015.

Karsten Schütze / Oberbürgermeister

Stadtnachrichten

Schneeglöckchen-Gedenken 2021 im Löbniger Park in Leipzig



Stilles Gedenken. (Foto: Anja-Christin Winkler)

Am Dienstag, dem 13. April 2021, veranstalten die Vereine Notenspur Leipzig und Flügelschlag Werkbühne in den Abendstunden ein stilles Gedenken.

Die Veranstaltung ist bislang als Schneeglöckchen-Gedenkweg bekannt und erinnert an die 1.300 ungarisch-jüdischen Frauen

und die 250 französischen politischen Gefangenen, deren kräftezehrender Deportationsmarsch vom KZ Buchenwald-Außenlager Markkleeberg nach Theresienstadt am Abend des 13. April 1945 begann.

Im Gegensatz zu den Vorjahren findet die Erinnerung in diesem Jahr allerdings nur „stationär“ statt. Aufgrund der aktuellen Corona-Auflagen gedenken die beiden Vereine im Löbniger Park in Leipzig (Nähe Gaststätte „Zur Schäferei“, Koordinaten Google-Maps: 51.295799, 12.404450) der gefangenen Frauen auf ihrem Deportationsmarsch in den letzten Kriegstagen. Lesungen und Live-Musik sind geplant. Beginn ist um 20.22 Uhr. Der Eintritt ist frei. Der Schneeglöckchen-Gedenkweg wird auf den 13. April 2022 verschoben.

Interessierte denken bitte an wetteradäquate Kleidung sowie eine Mund- und Nasenbedeckung, so die Veranstalter.

Die Erinnerungen von Zahava Szász Stessel, Ehrenbürgerin der Stadt Markkleeberg, an die Zeit im Lager und den entbehrungsreichen Marsch erscheinen in diesem Monat unter dem Namen „Schneeglöckchen“ als Taschentuch.

Karoline Konrad / Verein Notenspur

Postkartenaktion der „Allianz gegen Fluglärm“



Liebe Markkleebergerinnen und Markkleeberger,

Ist Ihnen bewusst, dass in kürzester Zeit in den Nachtstunden etwa 100 bis 150 laute Frachtmaschinen pro Nacht über Ihren Dächern dröhnen werden? Schon jetzt überfliegen uns in manchen Stunden (besonders zwischen 22.00 und 01.00 Uhr) die Maschinen im Zwei- bis Fünf-Minuten-Takt. Auch tagsüber werden Sie keine Ruhe mehr verspüren. Die Zeiten, ruhig im Garten oder auf dem Balkon zu sitzen, sind dann vorbei. Das bedeutet für uns alle:

Fluglärm und gesundheitsschädliche Emissionen

Deshalb ist es an der Zeit, dass wir selbst für eine lebenswerte Stadt in einem gesunden und ökologisch nachhaltigen Umfeld kämpfen.

Nur wenn wir zahlreich gegen den Fluglärm protestieren, hat unsere Initiative auch Erfolg. Das wirksamste Mittel, das uns zur Verfügung steht, ist eine schriftliche Beschwerde wegen des Fluglärms – und das am besten nicht nur einmalig, sondern immer und immer wieder.

Im April 2021 tagt die Fluglärmkommission und berät über die zukünftigen Flugrouten. Alle Beschwerden der Bürgerinnen und Bürger, die bis dahin bei Markkleebergs Oberbürgermeister Karsten Schütze eingehen, stärken die Position des Fluglärmbeauftragten Leipzig Land. Deshalb:

1. Bitte Postkarte ausschneiden
2. kopieren und verteilen
3. Seiten zusammenkleben
4. Vor- und Zunamen sowie Adresse exakt eintragen (nur dann zählt die Stimme)

Beschweren Sie sich bitte auch unter:

<https://www.openpetition.de/petition/online/kein-weiterer-ausbau-des-frachtflughafens-leipzig-halle-2>

Weitere Informationen finden Sie unter:

www.allianzgegenfluglaerm.de

Bürgerinitiative „Allianz gegen Fluglärm“

1. Bitte hier ausschneiden

2. Hier falzen

3. Postkarte zusammenkleben

Absender:

Vorname Nachname _____

Straße und Hausnummer _____

Postleitzahl und Ort _____

Stadterwaltung Markkleeberg

PSF 1226

04410 Markkleeberg

Der Fluglärm in Markkleeberg stört mich!

Hiermit beschwere ich mich über unzumutbaren Fluglärm am:

in der Zeit von: _____

und bitte um Aufnahme in Ihre Statistik!

Unterschrift

persönlich einwerfen oder ausreichend frankieren

Energiespartipp: Mit dem richtigen Kniff Heizkosten sparen

Einmal im Jahr flattert sie in den Briefkasten: die Heizkostenabrechnung. Abgesehen vom jüngsten „Flockdown“ in Mitteldeutschland war der Winter recht mild. Trotzdem liefen Heizungen nicht selten auf Hochtouren – nicht zuletzt durch das Arbeiten und Lernen zu Hause.

Für viele Mieterinnen und Mieter ist und bleibt die Heizkostenabrechnung ein Buch mit sieben Siegeln. „Wie die Heizkosten genau berechnet werden, ist oftmals schwer nachzuvollziehen“, sagt Lorenz Bücklein, Energiereferent der Verbraucherzentrale Sachsen. „Insbesondere wenn eine hohe Nachzahlung gefordert wird, ist es empfehlenswert, sich zu den Heizkosten beraten zu lassen.“

Der Energieexperte weist darauf hin, dass der sparsame Umgang mit Energie immer bedeutender wird. Denn ab 2021 kommt ein neuer Preisfaktor hinzu. Mit der seit dem 01. Januar geltenden CO₂-Bepreisung werden die Kosten fürs Heizen weiter steigen: Für den Ausstoß einer Tonne Kohlendioxid (CO₂) werden 25 Euro fällig, für 2022 sind es dann 30 Euro und erhöht sich regelmäßig in den Folgejahren auf bis zu 55 Euro.

Für 2021 müssen Mieterinnen und Mieter einer 80-Quadratmeter-Wohnung bei einer Gasheizung mit etwa 60 Euro Mehrkosten rechnen, bei einer Ölheizung sind es sogar 80 Euro. „Oft helfen allerdings schon kleine Maßnahmen, um den eigenen Verbrauch zu senken. Dazu gehören etwa die bessere Einstellung der Heizkörper nach dem eigenen Bedarf oder kleine Tricks zur Reduzierung des Warmwasserverbrauchs“, so Bücklein.

Unsere Heizkosten-Spartipps:

1. Kein Versteckspiel: Befreien Sie Heizkörper von Verkleidungen, Möbeln und Vorhängen. Nur so kann der Heizkörper ungehindert den Raum erwärmen.

2. Tür zu: Heizen Sie kühlere Räume nicht mit der Luft aus warmen Räumen. So gelangt nicht Wärme, sondern vor allem Luftfeuchtigkeit in den kühleren Raum und fördert damit das Schimmelpilz-Wachstum.

3. Gut gelüftet: Lüften Sie zweimal täglich fünf bis zehn Minuten mit weit geöffneten Fenstern, um die Raumluft schnell auszutauschen. Vergessen Sie nicht, die Fenster wieder zu schließen, sodass Möbel und Wände die gespeicherte Wärme weiterhin behalten.

4. Wollsocken an: Jedes Grad weniger Raumtemperatur spart gut sechs Prozent Energie. Aber: Vor allem Füße reagieren schnell auf Kälte. Dem beugen Sie mit Wollsocken und Teppichen vor. Auch warme Pullis, Halstücher oder Wärmekissen tragen dazu bei, dass man subjektiv weniger friert.

Individuelle Hilfe bei der Bewertung Ihrer Heizkostenabrechnung bekommen Sie bei der Energieberatung der Verbraucherzentralen. Die Beratung findet aktuell online oder telefonisch statt. Die Berater informieren anbieterunabhängig und individuell. Für einkommensschwache Haushalte mit entsprechendem Nachweis sind die Beratungsangebote kostenfrei. Mehr Informationen gibt es auf www.verbraucherzentrale-energieberatung.de oder unter 0800 809802400 (kostenfrei). Die Energieberatung der Verbraucherzentrale wird gefördert vom Bundesministerium für Wirtschaft und Energie.

PM Verbraucherzentrale



..... Energiespartipp

Visual-Snow-Syndrom: Neue Selbsthilfegruppe sucht Interessierte

Sie sehen die Welt „wie durch einen flimmernden Vorhang“. Wer am Visual-Snow-Syndrom (VSS) erkrankt, hat mit einem seltenen, chronischen Leiden zu kämpfen, das den Seh- und Hörsinn permanent stört. Bisher gibt es noch keine Therapie. Für Patientinnen und Patienten sowie deren Angehörige ist dies alles äußerst belastend.

Frau E. aus dem Landkreis Leipzig hat daher im November 2020 die „Visual-Snow-Syndrom-Selbsthilfegruppe für Betroffene und deren Angehörige“ gegründet. „Ich wollte andere Betroffene kennenlernen, um einfach nicht mehr allein mit meiner Krankheit zu sein und um ihnen das zu geben, was mir zu Beginn so sehr gefehlt hat: Antworten, Trost und die Gewissheit, dass es sich eben nicht um eine selbstverursachte psychosomatische Symptomatik handelt.“

In der Selbsthilfegruppe können sich die Teilnehmerinnen und Teilnehmer über ihre Symptome, ihren individuellen Umgang damit und ihre Linderungsstrategien austauschen, sich gegenseitig Mut machen, Trost spenden und das Gefühl vermitteln, mit

den vielschichtigen Problemen nicht allein zu sein. Möglich sind auch Diskussionen über neueste Forschungsergebnisse und ein Austausch mit Fachärzten.

Die Kommunikation läuft momentan bedingt durch die Corona-Pandemie über eine WhatsApp-Gruppe. Danach wird die Gruppe vierteljährlich zusammenkommen. Später ist zudem ein jährlich stattfindendes, bundesweites Treffen mit Betroffenen, Angehörigen und Ärzten geplant. „Die kleine Gruppe steht aktuell noch ganz am Anfang und hofft auf regen Zulauf anderer VSS-Patientinnen und -Patienten, die ebenfalls von der Selbsthilfegruppe profitieren möchten“, sagt Corinna Franke von der Kontakt- und Informationsstelle für Selbsthilfe (KISS) der Diakonie Leipziger Land, die die Gruppe unterstützt und den Kontakt herstellt (Tel. 03437 701622, kiss@diakonie-leipziger-land.de, Frau Franke; Nicolaiplatz 5, 04668 Grimma, www.selbsthilfe-ehrenamt.de).

PM Diakonie Leipziger Land

Begegnungszentrum Markkleeberg Orangerie Gaschwitz, Hauptstraße 315

Liebe Leserinnen und Leser der Stadtnachrichten,

zum Redaktionsschluss war nicht bekannt, ab wann wir wieder das Begegnungszentrum öffnen können. Noch immer gelten die Corona-Regeln, die unbedingt einzuhalten sind. Wir werden Sie informieren, sobald es wieder möglich ist, dass Begegnungen stattfinden können.

Das Begegnungszentrum in der Orangerie bleibt auch weiterhin geschlossen. Es finden keine Veranstaltungen, Kurse oder Workshops statt. Wir danken für Ihr Verständnis. Anfragen sind telefonisch unter 0171 9277586 oder an eva.olschewski@markkleeberg.de möglich.

Eva Olschewski/Begegnungszentrum Markkleeberg

Geburtstags- und Ehejubilare vom 17. bis 30. März 2021



OBM Karsten Schütze und die „Markkleeberger Stadtnachrichten“ gratulieren sehr herzlich zum Geburtstag oder Ehejubiläum und wünschen alles Gute, insbesondere Gesundheit!

20.03.	Siegfried Krahl	85 Jahre
24.03.	Brigitte Thiersch	75 Jahre

Unsere Gratulation umfasst alle Jubilare, die 75, 80, 85, 90, 95, 100 und älter werden sowie alle runden Hochzeitstage ab dem 50. Sie haben Hinweise oder Änderungen dazu? Eventuell wollen Sie gern aufgenommen werden, dann schreiben Sie uns:

Stadtverwaltung Markkleeberg
Einwohnermeldeamt, Rathausplatz 1, 04416 Markkleeberg.

Erreichbarkeit Rathaus

Der Besuch im Rathaus ist gegenwärtig nur mit einem Termin möglich. Terminanfragen unter Telefon 0341 35330.

- Bürgerservice / Einwohnermeldeamt
Dienstag / Donnerstag 09.00 bis 12.00 Uhr 14.00 bis 18.00 Uhr
Mittwoch / Freitag 09.00 bis 12.00 Uhr -----
1. Samstag im Monat 09.00 bis 12.00 Uhr -----
- Standesamt (im Weißen Haus)*
Dienstag 09.00 bis 12.00 Uhr 14.00 bis 18.00 Uhr
Donnerstag 09.00 bis 12.00 Uhr 14.00 bis 16.30 Uhr

- Amt für Kultur und Tourismus (im Weißen Haus)*
Dienstag 09.00 bis 12.00 Uhr 14.00 bis 18.00 Uhr
Donnerstag ----- 14.00 bis 18.00 Uhr
- Andere Ämter der Stadtverwaltung*
Dienstag 09.00 bis 12.00 Uhr 14.00 bis 18.00 Uhr
Mittwoch / Freitag 09.00 bis 12.00 Uhr -----
Donnerstag ----- 14.00 bis 18.00 Uhr

* weitere Termine nach Vereinbarung


Notruf und Servicenummern

Polizei-Notruf 110
Polizei-Revier Markkleeberg 0341 35310
Polizei-Revier Leipzig-Südost 0341 3030299
Feuerwehr 112

Medizinischer Notruf 112
Krankentransport 0341 19222

Ärztlicher Bereitschaftsdienst Markkleeberger Ärzte
(Mo bis Fr 19.00 – 07.00 Uhr und am Wochenende ab Freitag 15.00 Uhr)
bundeseinheitliche Nummer 116117

 **Apotheken-Notdienst**
Abfrage 0341 11899

 **Zahnärztlicher Notdienst**
(Sa und So 09.00 – 11.00 und 19.00 – 22.00 Uhr)
www.zahnarzte-in-sachsen.de

Samstag, 20. März 2021

- Praxis Dr. med. Brigitte Reiche
Engelsdorfer Straße 19, 04316 Leipzig-Mölkau
Tel.: 0341 6517148
- BAG Zahnmedizinische Versorgungszentren Leipzig
Kochstraße 138, 04277 Leipzig, Tel.: 0341 3025726

Sonntag, 21. März 2021

Praxis Dr. med. dent. Anna Purschwitz
Körnerstraße 44, 04107 Leipzig, Tel.: 0341 2615514

Samstag, 27. März 2021

BAG Zahnmedizinische Versorgungszentren Leipzig
Richard-Wagner-Straße 1, 04109 Leipzig, Tel.: 0341 6883194

Sonntag, 28. März 2021

Praxis Dr. med. dent. Susanne Steingrüber
Diezmannstraße 5, 04207 Leipzig, Tel.: 0341 4220308

Technische Notdienste

Störungen Wasserversorgung 0341 9690
Störungen Trinkwasserleitung 0341 9692100
Störungen Kanalnetz 0341 9694400

Störungen Gasversorgung (MITGAS GmbH) 0180 22009
Störungen Stromversorgung MITNETZ STROM 0800 2305070
(Mo bis So, 00.00 – 24.00 Uhr, kostenfrei) www.stromausfall.de

Störungen Gasversorgung MITNETZ GAS 0800 2200922
(Mo bis So, 00.00 – 24.00 Uhr, kostenfrei)

Hier finden Sie Hilfe

Telefonseelsorge (kostenlos) 0800 1110111 oder 0800 1110222

Hilfetelefon „Gewalt gegen Frauen“ Frauenhaus (Tag und Nacht erreichbar) 08000 116016 0177 3039219

(Träger: Wegweiser e.V.)
Elterntelefon (kostenlos & anonym) 0800 1110550
Kinder- und Jugendnotdienst 01520 2088104

(Träger: Bildungs- und Sozialwerk)
Anonyme Alkoholiker Leipzig 0345 19295 oder 0157 73973012 0341 56686600

Leipziger Bündnis gegen Depression (Di 16.00 – 17.00 Uhr) www.buendnis-depression-leipzig.de

Corona-Hotlines

Corona-Verdacht 116117
Hotline der Staatsregierung 0351 56455855
Hotline des Landkreises 03437 9845566
(Mo bis Fr 08.00 – 18.00 Uhr)

Das bisschen Haushalt...



Fragen um den Finanzhaushalt der Stadt hat die FDP im letzten Monat beschäftigt. Nachdem im Herbst letzten Jahres für den neuen Doppelhaushalt 2021/22 mit den Fraktionen erste Vorstellungen ausgetauscht wurden und wir unseren Antrag für eine Digitalisierungsoffensive in Verwaltung, Schule und Verkehr eingebracht haben, gab es für den Rest des Jahres keine weitere Abstimmung. Dennoch haben andere Fraktionen Anträge in den Stadtrat eingebracht, die zu Mehrausgaben in dem bis dato ungeplanten Haushalt führen. Auch die zugesagten Jahresabschlüsse für vergangene Jahre wurden dem Stadtrat bis Ende 2020 nicht vorgelegt. Darüber hinaus gab es lange keine Information über die wirtschaftliche Entwicklung und die möglichen Steuerausfälle aufgrund der Corona-Krise. Dazu haben wir schließlich zwei Anfragen an die

Verwaltung gestellt und entsprechende Antworten bekommen (leider „nur für den Dienstgebrauch“). Im Stadtrat vom Februar wurde nun ein Entwurf für den Doppelhaushalt vorgestellt, der Mitte März behandelt werden soll. Dabei werden die signifikanten Einnahmeausfälle durch die Corona-Pandemie zu berücksichtigen sein. Wir haben keine Zweifel an der Kompetenz des Amtes für Finanzen, gewinnen aber den Eindruck, dass für dieses wichtige Ressort nicht immer die Kapazitäten und Prioritäten so gesetzt sind, wie es aus unserer Sicht nötig ist. Wir denken, dass die finanzielle Sorglosigkeit sich in den nächsten Jahren reduziert. Daher sollten wir mit besonderen Augenmerk transparent „haushalten“, bevor wir überraschend an der Substanz kürzen müssen.

Ihre FDP Markkleeberg

Klimafreundlich – ein Fremdbegriff?



Den Begriff „klimafreundlich“ zu definieren als „CO₂-Emissionen und damit deren schädlichen Einfluss auf das Klima und seine Entwicklung möglichst zu minimieren“ erscheint Ihnen selbstverständlich? Uns auch, nicht jedoch mehrheitlich der Markkleeberger CDU/FDP-Fraktion. Das verwundert, steht doch der Klimaschutz bei allen demokratischen Parteien ganz weit oben im Wahlkampf für die anstehende Bundestagswahl.

In der Stadtratssitzung am 17. Februar 2021 wurde im Rahmen der Aufstellung eines neuen Bebauungs-Plans am LIDL-Standort in der Koburger Straße die Forderung nach einem klimafreundlichen Energiekonzept glattweg als schwammig und unnötig abgeschmettert. Aber auch wir müssen daraus lernen und werden zukünftig unsere Anträge mit konkreten Maßnahmenvorschlägen unterfüttern.

In derselben Sitzung wurden weitere wichtige Anträge der SPD für ein Rad- und Schulwegkonzept blockiert. Obgleich sich die Verwaltung mit dieser Thematik bereits beschäftigt, hätte ein diesbezüglicher Beschluss den nötigen Nachdruck verliehen. Schließlich muss der Stellenwert der klimafreundlichen Mobilität auch vor Ort in der Kommune erhöht werden. Wir Grüne jedenfalls werden uns weiter für Klimaschutz, Umweltfreundlichkeit und emissionsarmen Verkehr einsetzen.

Fraktion Bündnis 90/Die Grünen

FDP

FDP

Besuchen Sie die FDP-Markkleeberg online:

<https://markkleeberger.freie-demokraten.de>
<https://www.facebook.com/fdpmarkkleeberg>

Unser nächstes Treffen:
 am 22.04. online

Anmeldung und Informationen unter:
fdp.markkleeberg@gmail.com

BÜNDNIS 90 / DIE GRÜNEN

Aktuelles aus Markkleeberg finden Sie auf unserer Internetseite:
www.gruene-landkreis-leipzig.de/markkleeberg
 oder bei Facebook: <https://www.facebook.com/gruene.markkleeberg>
 oder bei Twitter: <https://twitter.com/GrueneMrkkleeb>

Bei Fragen, Anregungen und Kritik sprechen Sie uns an
 oder schreiben Sie uns:
markkleeberg@gruene-landkreis-leipzig.de

Einfach mitmachen können Sie auf:
<http://mitmachen-vor-ort.de>
 Wir freuen uns über Ihr Interesse, machen Sie mit!

Grüne Ortsgruppe und Stadtratsfraktion

Die LINKE

Die LINKE

Liebe Markkleebergerinnen und Markkleeberger,

wenn Sie Fragen, Probleme haben
 oder unsere Hilfe brauchen,

erreichen Sie uns auch weiterhin unter:

linksfraktion.markkleeberg@linksmail.de

Bleiben Sie gesund, wir sind jederzeit für Sie da!

Für den Inhalt der Parteienwerbung sind allein die Parteien selbst verantwortlich.

Wo Spazierwege enden oder sich ändern

Ein Gang durch Jahrhunderte, gepaart mit Erinnerungen und Zahlen

Zunächst einige Ziffern. Schuld daran ist Eduard Gaebler's 15. Auflage der 100 beliebtesten Spaziergänge, die er in seinem Geographischen Institut ausdrückt. Ich zitiere aus dem schmalen, gut erhaltenen Wanderbüchlein: „Die im Text beschriebenen und auf den Karten rot markierten 100 Spaziergänge und Touren rund um Leipzig sollen lediglich Vorschläge sein. Sie können auch andere Wege benutzen...“, so steht es 1911 im Vorwort. Noch eine Zahl, es ist die Sechs. Die interessiert mich, tatsächlich erst im nächsten Jahrtausend, also im März 2021! Die sechste Tour endet, vor 110 Jahren (!), in Cospuden. Spazieren wir nach meinen Zahlenspieler:innen endlich los? Schön!

Gaebler's Ausgangspunkt ist die Messestadt. Dann stößt er zunächst in Richtung Süden auf das Forsthaus Raschwitz und die Kammgarnspinnerei Gautzsch. Ersteres gibt es, wenn auch stark verändert und umgebaut, bis heute. Dann empfiehlt er den Wanderern einen Straßen- oder Waldlauf, um ans Ziel zu kommen. Warum nun gerade in Richtung Cospuden? Ich zitiere: „Das idyllisch gelegene Dorf besteht außer der gleich beim Eintritt uns auffallenden Papierfabrik und dem Rittergute nur aus einigen Häusern. Wir überschreiten den hier „Batschke“ genannten Floßgraben, einen Arm der Pleiße, am Dorfteich vorüber, hinter ihm das Rittergut. Links eine hübsch gelegene noch echt ländliche Wirtschaft. Links zweigt ein hübscher Wiesenfußweg ab ... dann kommt das nahe Zöbiger.“

So weit, so gut! Sie fragen zu Recht: Gibt's denn auf dieser Seite, außer schönen Worten, endlich mal etwas zu sehen? Der Chronist kramt in seinem Archiv und entdeckt drei Ansichten, gedruckt 1906.



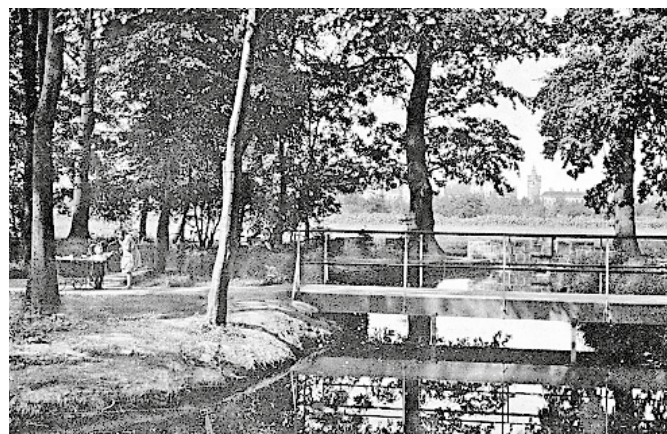
Wir verlassen Gasthof, Papierfabrik und Schloss. Verlaufen uns ins Heute: An das ehemalige Dorf erinnert nunmehr eine Boje, die Cospuden-Tonne, sie markiert den alten Ortskern. Der See, entstanden aus dem gefluteten Tagebaurestloch (115 m über Normalnull, Fläche 4,36 km², Volumen 109 Mio. m³, Tiefe 54 m), erreicht im Frühjahr 2000 seinen Endwasserspiegel. Fantasiervolle Namen, wie Lago Cospuda, Costa Cospuda oder Cossi, sind heutige Rad-, Bade- und Wanderziele des ersten Bergbaurestsees im Leipziger Neuseenland.

Die einstigen Empfehlungen Eduard Gaebler's legen wir beiseite. Ich krame nun in Erinnerungen an erste, mitunter abenteuerliche Spaziergänge meines Lebens. Ich glaube, nicht nur mir geht es in diesem baumreichen Fall so. Er beginnt in der Möncherei. Als Knirps machte ich mir noch keine Gedanken über diesen geheimnisvollen Namen, die kamen Jahrzehnte später, beim Verfassen eines Lexikons und Studium alter Schriften. Ich zitiere aus dem Buch „Markkleeberg · Geschichte und Wandel“, 2009 zum Stadtjubiläum erschienen: „Möncherei: Einst gepflegtes waldiges Revier (Eichen, Eschen und Rotbuchen) zwischen den Ortsteilen Mitte und Ost. Der Name ist von Mönch abgeleitet und geht auf vermutete Anpflanzungen durch Paulinermönche im 15. Jh. zurück. In der Lache (langgezogener Wassergraben) schwammen Plötze und Karauschen.“

Durch Bau der neuen Fernverkehrsstraße B 2/95 und Verlegung der Pleiße nach Westen, seit den 1970er-Jahren, Baum- und Flächenreduzierung sowie Überwuchern einstiger Wald- und Fahrradwege. Erhalten blieben Sportplatz und gleichnamige Gaststätte.“

Ich erinnere mich an dieser Stelle an ein lange zurückliegendes Erlebnis: Drei Halbwüchsige, ich gehöre dazu, als „Kriminalkommissare“. Es geschah an der einstigen Möncherei-Wiese. Auf dem Radweg in Richtung alter Stadtmühle liegt ein Mann im Gras. Aufgeregtes Stimmengewirr bei uns jungen Entdeckern, denn der offenkundig Hilflose (oder gar Tote?) rührt sich nicht. Unser ursprünglich geplantes Versteckspiel ist sofort vergessen. Es wird beratschlagt, was zu tun sei. Einer mit Fahrrad fährt zum Polizeirevier, damals noch in Rathausnähe ansässig. Der „Fall“, diesmal im wahrsten Sinne, klärt sich rasch auf, denn auf dem Revier ist bereits bekannt, dass der im Gras Liegende zu tief ins Bier-Glas geschaut habe. Die Mitarbeiter hatten längst die Frau des Mannes benachrichtigt, die schließlich mit einem Handwagen vor unseren Augen den „schlaftrunkenen“ Göttergatten quer durch die Möncherei zur Stadtmühle zog. Wir kleinen Detektive sind einerseits zwar beruhigt, andererseits fassungslos über diese Art Eheleben.

Zur Versöhnung, ein Spaziergang, ganz in Familie, am einstigen Auenweiher ...



Der neue Lauf der Pleiße verändert dieses Waldareal stark, nahm ihm den „Schwanenteich“ sowie die idyllische „Lache“ mit ihren „Liebesinseln“. Viele Fußballfanatiker laufen seinerzeit jedes Wochenende – es gibt ja noch kein Sportfernsehen – über die Waldwege. Im Oktober 1957 spielen hier u. a. so „legendäre“ Mannschaften wie „Traktor Taucha“ oder „Stahl Rackwitz“ gegen „Medizin Markkleeberg“ auf dem Sportplatz. Da wird gebrüllt und gepfiffen, meist im Stehen, denn es gibt nur wenige wacklige Holzbänke auf einer hügeligen Tribüne. Der absolute Besucherrekord ist mit 10.000 Fans im Jahr 1948 festgeschrieben, als Markkleeberg gegen Leutzsch kickt. Scheint mir zwar unglaublich hoch, aber das lässt sich heute nicht mehr nachzählen. Ebenfalls oft aufgesucht und beliebt die 1960 errichtete neue, bescheidene (nach heutigen Maßstäben) Kegelbahn im Keller der Möncherei-Gaststätte, wo Jungs als Kegelaufsteller ihr Taschengeld aufbessern und dafür morgens müde an die Schultafel blinzeln. Ich hoffe, Sie sind noch munter ...

Auf Wiederlesen im Journal 08/2021.

Ihr Michael Zock / Stadtchronist (Telefon: 0341 9803988)

(Abbildungen: Archiv Zock)



HYUNDAI

KONA

ELEKTRISCH FAHREN!

Reichtweite: bis zu **484 km****

LEASING-ANGEBOT*:

ab **150,- €** mtl.*

*Leasing Angebot: Angebot sofort verfügbar – Neuwagen – Verkaufspreis: 40.990€ - Anzahlung: 6.000€ - Laufzeit: 24 Monate – Fahrleistung: 10.000km/Jahr – Monatliche Rate: 154,25€ Brutto (129,63€ Netto) – Darlehensgeber: Hyundai Capital Bank Europe GmbH, Friedrich-Ebert-Anlage 35-37, 60327 Frankfurt am Main – Bonität vorausgesetzt – Angebot erfordert 6.000,00 € erstattungsfähige Sonderzahlung und gilt für eine Vertragslaufzeit von mind. 24 Monaten. Bei einer kürzeren Laufzeit verringert sich die BAFA-Förderung und somit auch die Sonderzahlung. Erstattung beim BAFA beantragen.

** Die maximale Reichweite bei voller Batterie beträgt bis zu 484 km bei idealen Verkehrsbedingungen, Fahrzeugausstattungen und optimaler Fahrweise. Im realen Fahrbetrieb kommt es zu einer geringeren Reichweite. Gilt nur für den KONA Elektro 150 kW (204 PS). Stromverbrauch für den Hyundai KONA Elektro 150 kW (204 PS): kombiniert: 14,7 kWh/100 km; CO2-Emission kombiniert: 0 g/100 km; CO2-Effizienzklasse: A+. Die angegebenen Verbrauchs- und CO2-Emissionswerte wurden nach dem vorgeschriebenen WLTP-Messverfahren ermittelt.

#DEINLIEBLINGSAUTOHAUS

ACW | AUTO-CENTER WEBER

GmbH & Co. KG

Unsere **Standorte**

MARKKLEEBERG - WACHAU

Apelsteinallee 24 | 04416 Markkleeberg

☎ 034297 16 70 75

LEIPZIG - LINDENTHAL

Zum Apfelstein 3 | 04158 Leipzig

☎ 0341 46 22 404

DELITZSCH

Dr.-Helmut-Schreyer-Str. 9 | 04509 Delitzsch

☎ 034202 309 911

www.auto-center-weber.de

Mobilität

LEDs lassen Scheinwerfer besser leuchten

ADAC untersucht erstes in Deutschland zugelassenes LED Retrofit

Nachrüst-LEDs, die statt konventioneller Halogenlampen im Auto eingebaut werden, können die Verkehrssicherheit deutlich erhöhen. Das ist das Ergebnis einer ADAC Untersuchung des ersten in Deutschland zugelassenen nachrüstbaren LED-Leuchtmittels, eines sogenannten „Retrofits“. Der Club hat den „OSRAM Night Breaker H7-LED“ im Hinblick auf Einbau, Leistung und Funktion überprüft.



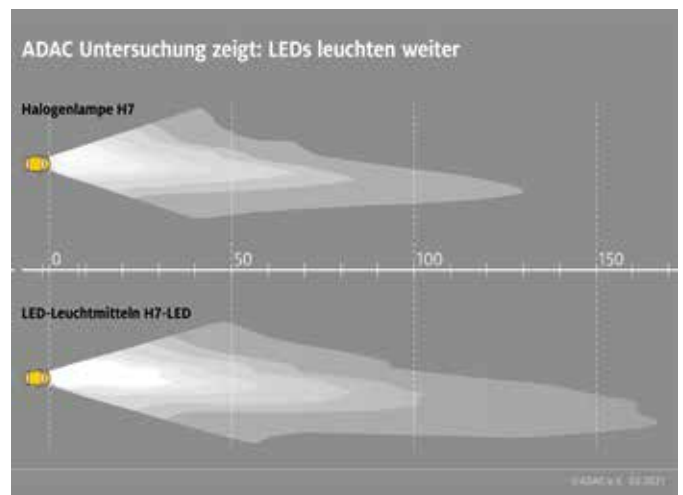
Im Vergleich zum Halogenlicht leuchtet die LED die Fahrbahn heller und weiter aus. Gegenstände am Fahrbahnrand konnten in der Untersuchung früher und aus weiterer Entfernung erkannt werden. Eine Blendung anderer Verkehrsteilnehmer war nach fachgerechtem Einbau nicht festzustellen. Der Einbau ging problemlos von statten, erfordert aber etwas Geschicklichkeit, da auf den korrekten Sitz des Leuchtmittels geachtet werden muss. Nach dem Einbau sollte daher – wie nach jedem Leuchtmittel-Wechsel – die Lichteinstellung in einer Fachwerkstatt überprüft werden. Außerdem muss die Allgemeine Bauartgenehmigung (ABG) im Fahrzeug mitgeführt werden.

Der OSRAM Night Breaker darf nur in dafür in Deutschland zugelassene Fahrzeuge eingebaut werden. Beim Einbau in ein nicht freigegebenes Modell oder für nicht freigegebene Einsatzzwecke (z.B. Fernlicht anstatt Abblendlicht) kann die Betriebsgenehmigung des Fahrzeugs erlöschen.

Der ADAC sieht in den nachrüstbaren LED-Lampen einen enormen Sicherheitsgewinn und setzt sich auf gesetzgeberischer Ebene intensiv dafür ein, dass es EU-weit Zulassungen für LED-Leuchtmittel gibt, um eine bessere Sicht und eine geringere Ausfallrate der Beleuchtung zu erreichen. Eine Gefahr etwa durch Blendung für andere Verkehrsteilnehmer muss dabei ausgeschlossen werden.

Bereits 2017 hat der Club LED-Retrofits untersucht. Damals war noch kein Produkt für den deutschen Markt zugelassen, die positiven Effekte auf die Sicherheit im Straßenverkehr aber deutlich. Die LED-Retrofits leuchten länger, weiter und heller als herkömmliche Leuchtmittel und sorgen für deutlich erhöhte Sicherheit.

PM ADAC e.V.



Graphik/Foto: ADAC e.V.

So verhält man sich bei einem Crash richtig

Trotz Rückgangs sind Unfallzahlen auf hohem Niveau

Die Corona-Maßnahmen hatten im vergangenen Jahr deutliche Auswirkungen auf die Unfallzahlen in Deutschland. Schließlich war weniger los auf den Straßen. Von Januar bis November 2020 erfasste die Polizei 2,1 Millionen Verkehrsunfälle, 15,5 Prozent weniger als im Vorjahreszeitraum. Mehr als zwei Millionen Unfälle, die meisten davon zum Glück nur mit Sachschäden, ist dennoch eine sehr hohe Zahl.

■ Kühlen Kopf bewahren und sich niemals unerlaubt entfernen

Wie verhält man sich richtig, wenn man in einen Crash verwickelt wird? „Auch wenn es schwerfällt: Das Wichtigste in einer solchen Stresssituation ist es, einen kühlen Kopf zu bewahren und nach bestem Gewissen richtig zu handeln“, erklärt Thiess Johannssen von den Itzehoer Versicherungen. Oberstes Gebot sei, dass man sich nie unerlaubt von einem Unfallort entfernen dürfe. Das gelte auch bei der kleinsten Delle beim Ausparken. Der Zettel an der Windschutzscheibe des beschädigten Fahrzeugs reicht nicht aus. Abhängig von äußeren Umständen wie Tageszeit, Ort und Schwere des Unfalls sollte der Verursacher mindestens 30 Minuten am Unfallort verbleiben. „Kommt niemand, darf er weiterfahren, nachdem er den Unfall der nächsten Polizeidienststelle gemeldet hat“, so Johannssen.

■ Richtig handeln bei Unfall mit Verletzten

Bei jedem Unfall mit Verletzten muss sofort der Rettungsdienst unter der Rufnummer 112 verständigt werden. „Zum Schutz aller Beteiligten ist die Unfallstelle ordnungsgemäß abzusichern, die eigene Sicherheit darf dabei nicht vernachlässigt werden“, erläutert Thiess Johannssen. Das heißt: Warnblinkanlage einschalten, Warnweste



Beim Großteil der Unfälle bleibt es zum Glück bei Sachschäden. (Foto: djd/Itzehoer Versicherungen)

überziehen und unter Beachtung des fließenden Verkehrs das Warndreieck in einer Entfernung von mindestens 100 Metern aufstellen. Verletzte sollten in jedem Fall angesprochen und gegebenenfalls nach lebensrettenden Sofortmaßnahmen in die stabile Seitenlage gebracht werden. „Wer nicht hilft, macht sich bei einem Unfall strafbar“, warnt Johannssen. Zur Hilfeleistung gehöre auch, den erwähnten Notruf abzusetzen: Angaben zu beteiligten Personen, Unfallort und -hergang helfen der Rettungsleitstelle, die Situation richtig einzuschätzen.

■ Autonomes Fahren: Versicherer wollen bei Unfall Schutz bieten

Etwa 90 Prozent aller Unfälle kommen durch menschliches Versagen zustande. Diese Quote soll durch vorausschauende, automatisierte Fahrtechnologie gesenkt werden. Ab 2025 könnten die entsprechenden Fahrzeuge häufiger auf den Straßen zu sehen sein. Wer aber haftet bei einem durch ein autonomes Fahrzeug verursachten Unfall? „Mit unserem überarbeiteten Kfz-Tarif haben wir festgeschrieben, dass der Versicherungsschutz auch in diesem Fall besteht“, erklärt Thiess Johannssen. *djd*

AMB Automobile Borna darf Kunden mit Termin wieder vor Ort beraten

Seit Kurzem ist „Click & Meet“ in aller Munde. Verschiedene Branchen dürfen mit vorheriger Terminvereinbarung und unter Auflagen wieder Kunden in die Geschäfte lassen. Auch Autohäuser dürfen unter den genannten Bedingungen wieder öffnen und auch Probefahrten durchführen.

Insbesondere im Frühjahr überschlagen sich die Angebote, ein Fahrzeugwechsel lohnt sich. Beim Volkswagen, Audi und SEAT Partner AMB Automobile Borna gibt es solche Angebote in großer Auswahl. Die Verkaufsberater sind wieder voll im Einsatz und dürfen Kunden mit vorheriger Terminabsprache vor Ort beraten. „Wir freuen uns, unsere Modellpalette wieder live präsentieren zu dürfen“, so Jens Strehlau, Geschäftsführer von AMB. „Zwar konnten wir die Zeit des Lockdowns mit Online-Beratung und Gesprächen via Telefon gut überbrücken, dies ersetzt aber nicht das gewohnte Käuferlebnis für den Kunden“.

Aktuell hat das Unternehmen eine große Auswahl an jungen Gebrauchtwagen zu sehr guten Preisen auf Lager. Auch im Bereich Neuwagen kann man noch ein Schnäppchen ergattern. Insbesondere sofort verfügbare Lagerfahrzeuge sind preislich interessant. Beratungstermine im Autohaus können weiterhin wie gewohnt telefonisch, online oder per Mail vereinbart werden. Das Team von AMB freut sich auf jeden Besucher. *AMB Automobile Borna*




Montag – Freitag
7.00 – 18.00 Uhr

Ritterlicher Service rund ums Kfz am Cospudener See.

Koburger Straße 199 • 04416 Markkleeberg/Zöbiger
Tel.: 0341/358 73 65 • Fax: 0341/35 01 67 89
Web: www.autoservice-ritter.com



← Fragen Sie uns danach

Autoservice Ritter
Kfz-Meisterbetrieb

Autoankauf zu fairen Preisen



Testen Sie uns!

... unabhängig vom Typ, Hersteller oder Tachostand.

Nach telefonischer Terminvereinbarung.

Thomas Seifert
Freiburger Allee 42
04416 Markkleeberg
Tel.: 0341 3585065
Mobil: 0172 3590 900
kontakt@ts-markkleeberg.de



Steuererklärung 2020: R-AUS für Rentner



Grafik: VLH

Aus eins mach drei: Für die Steuererklärung 2020 gibt es für Rentner nicht mehr nur eine, sondern bis zu drei Anlagen. Was in die neuen Anlagen R-AUS, R-AV und b-AV gehört, damit Rentner so viel wie möglich geltend machen können, das erklärt der Lohnsteuerhilfeverein Vereinigte Lohnsteuerhilfe e.V. (VLH).

■ Rentenbezugsmitteilungen gehen jetzt raus

Am Anfang eines neuen Kalenderjahres verschickt die Rentenversicherung an viele Rentnerinnen und Rentner die sogenannten Rentenbezugsmitteilungen für das Jahr davor. Das bedeutet, dass derzeit die Rentenbezugsmitteilungen für das Jahr 2020 versendet werden. Darin sind unter anderem die Höhe der gezahlten Rente sowie der Kranken- und Pflegeversicherungsbeiträge für das vergangene Jahr bescheinigt.

Wichtig sind diese Angaben für das zuständige Finanzamt, um anhand der bescheinigten Beiträge die Steuern zu berechnen, die jede Rentnerin und jeder Rentner eventuell zu zahlen hat. Denn seit 2005 müssen immer mehr Rentner eine Steuererklärung abgeben.

Die Rentenversicherung übermittelt die Daten auch an das zuständige Finanzamt. Für Rentnerinnen und Rentner bedeutet das: Sie müssen seit diesem Jahr die Werte nicht mehr zwingend in die Vordrucke „Anlage R“ und „Anlage Vorsorgeaufwand“ eintragen. Über ihre Rentenbezugsmitteilung wissen sie, was dem Finanzamt gemeldet wurde.

■ Die Anlage R bleibt

Die Anlage R muss grundsätzlich von Rentnerinnen und Rentnern ausgefüllt werden, die eine Rente aus dem Inland erhalten, welche nicht vom Arbeitgeber gezahlt wird. Anzugeben ist zum Beispiel die Höhe der Rente und seit wann die Rente bezogen wird. Rentenanpassungsbeträge, Nachzahlungen für mehrere vorangegangene Jahre und Einmalzahlungen müssen jeweils gesplittet angegeben werden. Darüber hinaus können Rentnerinnen und Rentner ihre Werbungskosten angeben: Dazu gehören alle Ausgaben, die „zum Erwerb, zur Sicherung und zum Erhalt“ der eigenen Renten dienen.

Übrigens: Grundsätzlich rechnet das Finanzamt jedem Ruheständler automatisch eine Werbungskostenpauschale in Höhe von 102 Euro im Jahr an.

■ Neu seit 2020: Anlage R-AUS und Anlage R-AV/b-AV

Das Rentenrecht und auch das Finanzamt unterscheiden nicht nur zwischen gesetzlicher und privater Rente, vielmehr gibt es noch eine dritte Rubrik: Leistungen aus Altersvorsorgeverträgen und der betrieblichen Altersvorsorge. Bis 2019 waren die

verschiedenen Altersvorsorgeleistungen in der Anlage R aufgelistet. Rentnerinnen und Rentner konnten Zutreffendes ankreuzen und entsprechend ausfüllen.

Seit 2020 gibt es dafür die Anlage R-AV/b-AV: Hier werden Leistungen aus inländischen Altersvorsorgeverträgen und aus der inländischen betrieblichen Altersversorgung eingetragen. Dazu gehört beispielsweise die Rente aus einem Pensionsfonds, einer Pensionskasse oder einer Direktversicherung.

Die Anlage R-AUS wird ausgefüllt, wenn ein Ruheständler eine Rente und andere Leistungen aus ausländischen Versicherungen, ausländischen Rentenverträgen und ausländischen betrieblichen Versorgungseinrichtungen bezieht.

Wichtig: Wird eine Rente aus einer ausländischen Versicherung oder einem ausländischen Rentenvertrag gezahlt, liegen der Finanzverwaltung in Deutschland keine elektronischen Daten vor. Deshalb gilt für alle Rentnerinnen und Rentner, die Bezüge aus dem Ausland erhalten: Sie müssen auf jeden Fall die entsprechende Anlage R-AUS ausfüllen.

■ Übrigens

Wer die Rentenbezugsbescheinigung zur Vorlage beim Finanzamt schon im vergangenen Jahr angefragt hat, bekommt diese auch jetzt wieder unaufgefordert zugeschickt. Ansonsten können Rentnerinnen und Rentner sie ganz einfach mit ihrer Versicherungsnummer bei der Deutschen Rentenversicherung anfordern unter www.deutsche-rentenversicherung.de/steuerbescheinigung.

PM Vereinigte Lohnsteuerhilfe e.V.



ePeo Ihr externes Personalbüro.

Lohnbuchhaltung in Markkleeberg

effizient, digital und prüfungssicher

Steuerberatung für Lohn & Gehalt

Betreuung und Vertretung bei Betriebsprüfungen sowie Rechtsbehelfen.

Nordstraße 15 | 04416 Markkleeberg | 0341 333957-15 | info@epeo.de | www.epeo.de

Paketverlust kostenlos mitversichern

Auch deponierte Pakete vor der Haustür sind versichert



Nicht nur Pakete und Warensendungen sind bei Verlust, Diebstahl oder Beschädigung geschützt, auch deponierte Pakete vor der Haustür sind versichert. (Foto: Allianz Deutschland AG)

Das Coronavirus SARS-CoV-2 und die Maßnahmen zu seiner Eindämmung beeinflussen den Alltag aller: Menschenansammlungen sollen nach Möglichkeit vermieden werden, die meisten Geschäfte sind seit Wochen komplett geschlossen. Das beschert wiederum deutschen Zustelldiensten ein ungeahntes Aufkommen an Bestellungen und Lieferungen. Doch auch wenn der Zusteller noch so gewissenhaft arbeitet, kommen immer wieder Pakete gar nicht oder beschädigt an.

Die Allianz unterstützt alle Privatkunden mit einem bestehenden Allianz Sach-, Kranken- oder Lebensversicherungsvertrag während der Corona-Krise mit dem Angebot „Meine Bestellungen“. „Onlinebestellung und Lieferservices sind für viele unserer Kunden derzeit oft die einzige Möglichkeit,

sich und ihre Familien weiter zu versorgen sowie Einkäufe kontaktlos zu tätigen. Mit unserem erweiterten Käuferschutz möchten wir zusätzlich Sicherheit geben,“ erklärt Dirk Steingröver, Vorstand Privatkunden bei der Allianz Versicherungs-AG.

Versichert sind alle Sendungen, die der Kunde für den privaten Gebrauch bei gewerblichen Verkäufern bestellt. Das Produkt schützt die Kunden gegen Risiken wie Betrug, Diebstahl und Beschädigung. Aber auch die Lieferung von mangelhafter Ware oder eine Verweigerung der Kaufpreiserstattung bei berechtigten Rücksendungen sind versicherte Gefahren.

Die Pakete sind auch versichert, wenn sie direkt vor der Wohnungstür oder an einem vereinbarten Ablageort deponiert werden. Das ermöglicht den Kunden das sorgen-

freie Erteilen einer Abstellgenehmigung für Pakete und macht die Lieferung konsequent kontaktlos. Erstattet wird im Schadenfall der Kaufpreis bis zu 500 Euro.

Die Kunden können sich für den Schutz „Meine Bestellungen“ ganz einfach selbst registrieren. Dazu geben sie online ihren Namen, Anschrift und die Vertragsnummer eines bestehenden Allianz-Versicherungsvertrags an. Der Versicherungsschutz selbst beginnt dann ab dem Zeitpunkt der Anmeldung und endet automatisch nach drei Monaten Laufzeit, ohne dass es einer Kündigung bedarf. Das Angebot selbst gilt noch bis zum 31. Mai 2021.

■ Weitere Unterstützungsangebote für Privatkunden

Darüber hinaus bietet die Allianz ihren Privatkunden zusätzliche Leistungen in der Unfall-, Kfz-, und Rechtsschutzversicherung an: Im Unfallschutz sind Kundenkinder solange kostenlos mitversichert, bis die jeweilige Schule oder Kita für das Kundenkind wieder geöffnet hat. In der privaten Kfz-Versicherung ist der Fahrerkeris auf alle Familienangehörigen sowie Helfer (wie zum Beispiel Pflegekräfte, Nachbarn) erweitert, und auch den Rechtsschutz-Kunden steht eine spezielle Corona-Hotline für alle Rechtsfragen rund um die aktuelle Situation zur Verfügung. Diese Angebote hatte es bereits während des ersten Lockdowns im Frühjahr 2020 gegeben.

PM Allianz Deutschland AG

Anmerkung:

Die auf Seiten 26 bis 28 behandelten redaktionellen Themen stellen keine rechtlich verbindliche Beratung durch den Verlag dar. Diese erhalten Sie ausschließlich bei Rechtsanwältinnen, Notaren, Versicherungsberatern, Steuerberatern, Lohnsteuerhilfen und dgl.

Allianz 

Mario Braun

Versicherungsfachmann (BWW)
Allianz Hauptvertretung

Telefon: 0341.3583712
Telefax: 0341.3542167
Mobil: 0177.4229265
mario.braun@allianz.de

Rathausplatz 2, 04416 Markkleeberg
Franzosenallee 14, 04289 Leipzig



Trend-House-Markkleeberg

Nagelstudio Karen Braun

www.trend-house-markkleeberg.de

Telefon: 0341.3542166
Telefax: 0341.3542167
Mobil: 0177.3220263

Rathausplatz 2
04416 Markkleeberg

Vermeiden Sie die Anordnung der Betreuung im Falle Ihrer Handlungsunfähigkeit



Marion Peper, Fachanwältin für Erbrecht

Wir werden immer wieder mit der fehlerhaften Rechtsansicht konfrontiert, dass nahe Familienangehörige für Sie automatisch Regelungen treffen und Unterschriften leisten können, wenn Sie – vielleicht auch nur vorübergehend – selbst nicht mehr in der Lage dazu sind. Das stimmt nicht!

Alle Verwandten, selbst Kinder und Ehegatten können nur dann für Familienangehörige auftreten, wenn sie vorher mit einer schriftlichen Vorsorgevollmacht legitimiert worden sind.

Besteht eine solche Vollmacht nicht, wird laut dem Betreuungsgesetz das Vormundschaftsgericht des Wohnortes des Betroffenen eingeschaltet und bestimmt für den nicht mehr Handlungsfähigen einen Betreuer.

Sie können mit der Erstellung einer Vorsorgevollmacht verhindern, dass ein Betreuer für Sie und über Sie entscheidet. Sie haben die Möglichkeit, einer Vertrauensperson einzelne Aufgabenbereiche oder auch generell die gesamte Entscheidungsmacht zu übertragen.

Wenn Sie die Anordnung einer Betreuung für Ihre alters- und krankheitsbedingte Handlungsunfähigkeit vermeiden möchten, ist es empfehlenswert, eine inhaltlich korrekte Vorsorgevollmacht durch einen hierzu spezialisierten Fachanwalt für Erbrecht ausarbeiten zu lassen.

■ Welche Vorsorgeinstrumente stehen Ihnen zur Verfügung?

Es gibt eine **Betreuungsverfügung**. In einer Betreuungsverfügung sollen mögliche Bestimmungen zur Ausübung einer Betreuung, wie zur Gestaltung des Lebens, Pflegeheimes oder zur Person des vom Gericht zu bestellenden Betreuers festgelegt werden. Die Betreuungsverfügung dient Ihnen dann, wenn Sie keine Vertrauensperson haben, die Sie im Rahmen einer

Vorsorgevollmacht mit der Regelung Ihres täglichen Lebens bevollmächtigen möchten.

Eine **Patientenverfügung** beinhaltet die zukünftigen medizinischen und pflegerischen Behandlungen. Die Patientenverfügung ist eine Handlungsanweisung an den oder die behandelnden Ärzte. Sie ist schriftlich niederzulegen. Eine Beurkundung ist nicht erforderlich. Sie sollte individuell ausgearbeitet sein. Die Patientenverfügung muss so konkret wie möglich sein, hat der BGH im August 2016 geurteilt (BGH XII ZB 61/16). Die Angabe „Keine lebensverlängernden Maßnahmen“ – das ist auf keinen Fall ausreichend.

Eine **Vorsorgevollmacht** muss vor Eintritt der Betreuungsbedürftigkeit verfasst werden, solange der zu Betreuende noch geschäftsfähig ist. Erforderlich sind Schriftform, Datum und eigenhändige Unterschrift. Wir weisen daraufhin, dass die bevollmächtigte Person nicht vom Amtsgericht oder von dritter Stelle kontrolliert wird, die Auswahl sollte deshalb sorgfältig erfolgen. Wir empfehlen, dass Sie mit Ihren Bevollmächtigten Ihre Wünsche für den Fall Ihrer Handlungsunfähigkeit besprechen.

Weiter als die Vorsorgevollmacht geht die **Generalvollmacht**. Diese erstreckt sich prinzipiell über alle möglichen Angelegenheiten und gilt unabhängig davon ob Sie geschäftsfähig sind oder nicht.

Egal, für welche Vollmacht Sie sich entscheiden, wir raten, die Vollmacht für Sie detailliert durch einen Fachanwalt für Erbrecht erstellen zu lassen. Es empfiehlt sich des Weiteren, dass der stempelführende Rechtsanwalt Ihre Geschäftsfähigkeit bei Abgabe ihrer Erklärung auf der Vorsorgevollmacht bezeugt.

Stets ist es erforderlich, dass Ihre Vollmacht den von Ihnen gewünschten Inhalt auch konkret unter Beachtung der gesetzlichen Anforderung zum Ausdruck bringt. Wir stehen Ihnen bei der Ausarbeitung Ihrer Erklärung fachlich kompetent zur Seite.

Wichtig ist, dass Ihre Willenserklärungen im Notfall sofort zur Kenntnis gelangt. Wir empfehlen, dass Sie einen Hinweis, wo das Original Ihrer Erklärung aufbewahrt ist, immer, z. B. in der Nähe Ihrer Krankenkassenkarte, bei sich tragen.

Marion Peper, Fachanwältin für Familienrecht & Zertifizierte Mediatorin, Fachanwältin für Erbrecht & Zertifizierte Testamentsvollstreckerin

■ Für Terminabsprachen stehen wir Ihnen zur Verfügung. Sie erreichen unsere Rechtsberatung in Leipzig unter 0341 9838980 täglich bis 22.00 Uhr und am Wochenende.



Rechtsanwaltskanzlei Judith Hiller

Inh. Judith Kleeberg • Fachanwältin für Familienrecht

- Familien- und Erbrecht
- Mietrecht
- Verkehrsrecht

Koburger Straße 87 · 04416 Markkleeberg
Tel.: (0341) 35129340 · Fax: (0341) 35129340
E-Mail: kontakt@ra-j-hiller.de · www.ra-j-hiller.de

Seit über 20 Jahren

MEINEL
STEUERBERATER

Sie sind Rentner?

Hat sich das Finanzamt nach der letzten Rentenerhöhung bei Ihnen gemeldet?

Wir beraten Sie gern! Vereinbaren Sie einen Termin mit uns. Natürlich vertreten wir auch alle anderen Steuerpflichtigen.

Ihre Markkleeberger Steuerkanzlei im Leipziger Neuseenland



Hauptstraße 19 ♦ 04416 Markkleeberg
Telefon: 0341 ♦ 35 88 742
E-Mail: info@steuerberater-meinel.de

**KANZLEI
NUSSMANN**

FACHANWÄLTIN für ERBRECHT
ZERTIFIZIERTE TESTAMENTVOLLSTRECKERIN
ZERTIFIZIERTE MEDIATORIN
FACHANWÄLTIN für FAMILIENRECHT

Kostenfreie Vorträge · Zimmerstraße 1 · 04109 Leipzig

24.03. Scheidung leicht gemacht

31.03. Vorsorgevollmacht & Testamentsgestaltung

Hotline ☎ 0341 9838980

CORONA-HILFE: Wir übernehmen Ihre Selbstbeteiligung der Rechtsschutz-Versicherung bis **150 EURO**

www.KANZLEI-NUSSMANN.de

Das Qualitätssiegel in der Immobilienbranche: Markkleeberger Immobilien als „BELLEVUE Best Property Agent“ zum fünften Mal in Folge ausgezeichnet



In der Rathausstraße 23 finden Immobilienverkäufer und Suchkunden einen kompetenten Ansprechpartner in allen Immobilienfragen.



Für Sybille Lipp sind eine kompetente Beratung und persönliches Vertrauen entscheidend für einen erfolgreichen Abschluss.

Bereits seit 15 Jahren zeichnet BELLEVUE, Europas größtes Immobilien-Magazin, empfehlenswerte Immobilienunternehmen aus aller Welt mit dem Qualitätssiegel BELLEVUE Best Property Agents aus. Die Auszeichnung gilt als einziges unabhängiges Qualitätssiegel in der Branche der Immobiliendienstleister und genießt ein beachtliches Renommee – national und international.

Eine sechsköpfige Jury aus namhaften Profis der Immobilienwirtschaft und BELLEVUE-Redakteuren prüft jedes Jahr neu, welche Unternehmen die Bewertungskriterien erfüllen und ausgezeichnet werden. Bewertungskriterien sind Seriosität, Erfahrung, Fachwissen, objektive Beratung, Marktkenntnis, attraktives Angebotsportfolio, umfassendes Dienstleistungsangebot und Zuverlässigkeit.

Zu den besten Immobilienunternehmen, die das begehrte Siegel in diesem Jahr erhalten haben, gehört die Firma Markkleeberger

Immobilien – und das bereits zum fünften Mal in Folge! Sybille Lipp, Markkleeberger Immobilien: „Wir fühlen uns geehrt, dass unser Unternehmen in diesem Jahr als BELLEVUE Best Property Agent ausgezeichnet wurde. Es ist eine Anerkennung für unsere nachhaltig erfolgreiche Arbeit, unsere Fachkompetenz sowie unseren besonderen Kundenservice.“

PM BELLEVUE Media

Mario Thonfeld
Malerfachbetrieb

Farbe für's Leben.

Mario Thonfeld
Meister des Malerhandwerks
An der Harth • 04416 Markkleeberg
www.malerbetrieb-thonfeld.de
Telefon: (0341) 358 24 35
Telefax: (0341) 358 24 37
Funk: (0172) 930 53 06
info@malerbetrieb-thonfeld.de

Markkleeberger
Immobilien

Inhaberin: Sybille Lipp

Ihre Maklerin vor Ort

Beratung – Bewertung – Verkauf

Rathausstraße 23

04416 Markkleeberg

www.markkleeberger-immobilien.de

... mit dem richtigen Riecher für Ihre Immobilie

IMMOBILIENSPRECHTAG für Eigentümer:
JEDEN DIENSTAG 9-19 Uhr

und nach Terminvereinbarung ☎ **0341 350 480 55**

WIR SIND FÜR SIE DA

BERATUNG & PLANUNG

03 42 92 – 6 83 28

info@moebel-grieger.de

Ihrer neuen Küche, Wohn- und Schlafräume

VEREINBAREN SIE ✓ telefonisch oder online **EINEN TERMIN ✓** zur Planung und Beratung Ihrer **KÜCHE, POLSTER, WOHN- oder SCHLAFMÖBEL ✓** Selbstverständlich unter Einhaltung aller aktuellen Hygienebestimmungen. **WIR FREUEN UNS AUF SIE!**

möbel grieger

kochen | wohnen | schlafen

MÖBEL GRIEGER GmbH & Co. KG Ringstraße 1 | Industriegebiet a.d. B 6 | 04827 Gerichshain | www.moebel-grieger.de

SCHÖNER WOHNEN-Kollektion

Wohntrends und Neuheiten für das Frühjahr 2021



Ein helles Blau schafft eine Wohlfühlatmosphäre und vertreibt den Winterblues. (Foto: obs/Grüner+Jahr/SCHÖNER WOHNEN)

Unser Zuhause ist in diesem Jahr wichtiger denn je. Nie haben wir mehr Zeit in unseren eigenen vier Wänden verbracht. Das Bedürfnis nach Wohlfühl und die Freude am Einrichten sind deswegen besonders groß. Welche Trends inspirieren uns im Frühjahr 2021?

Frisches Grün für Wände, Textilien und Möbel steht für Neubeginn und Frühlingserwachen. Die neuen Digitaltapeten sorgen für ausdrucksstarke Akzente mit vielseitigen Texturen und groß-

flächigen, barocken Blütenbouquets. Glanzpunkte an den Wänden setzt auch die neue Trendstruktur „Glimmerfarben Mix“. Daneben sorgen die zarten Töne Sand und helles Blau für Natürlichkeit. Nachhaltig wird es mit den ersten Öko-Textilien der SCHÖNER WOHNEN-Kollektion. Die hochwertigen Boxspringbetten-Neuheiten zeigen leichte Linien statt Volumen und sind doch wahre Stauraumwunder, und der Dschungel-Trend hält weiter an: Nun zieren Monstera-Prints, Blüten und Blätterranks Wände und Kissen.

■ Trend 1: Frühlingserwachen mit frischem Grün

Wir freuen uns auf das Frühjahr, das für Neubeginn steht. Mit den passenden Wandfarben, Möbeln und Textilien in Grüntönen zieht neue Energie in die eigenen vier Wände ein. Von zart bis kräftig, mit Strukturmuster oder feinen Linien sind die unterschiedlichen grünen Farbnuancen auf Stoffen und Tapeten vertreten. Auch die SCHÖNER WOHNEN-Designfarben sind in Wald-, Agaven-, Pinien-, Jade- und Salbeigrün erhältlich – egal in welcher Schattierung. Der Naturton entspannt und wirkt ausgleichend.

■ Trend 2: Glänzend aufgelegt

Special Effects an den Wänden rücken das Zuhause ins beste Licht: Die Trendstruktur „Glimmerfarbe Mix“ mit integrierten Silberpartikeln sorgt für geheimnisvollen Glimmer in der Wunschfarbe. Die Tapeten mit filigranen Rankenmotiven und bogenförmigen Mustern sorgen ebenfalls für Eleganz. Kombiniert mit feinen Kissen und strahlenden Leuchten entsteht ein glanzvolles Ambiente.

■ Trend 3: Sinn für Natürlichkeit und wolkenloses Blau

Sand ist das neue Grau. Der neue zeitlose Klassiker fürs Wohnen erlebt 2021 eine Renaissance. Die sanften Naturfarben von Sand bis Ocker bringen Helligkeit ins Haus und zieren Wände und Stoffe. Helles Blau heitert Räume auf, vertreibt den Winterblues, schenkt Ruhe und erinnert an Ferien auf Salzkrokan. Für hyggelige Natürlichkeit sorgt Trendfarbe „Denim“ und unterstreicht den Skandi-Look.

■ Trend 4: Der Umwelt zuliebe: nachhaltige Textilien

Wie man sich bettet, so schläft man. Das gilt auch für die Textilien, die unsere Haut berühren. Kissen, Decken und Bettwäsche aus der Öko-Textillinie der SCHÖNER WOHNEN-Kollektion sind GOTS-zertifiziert und werden aus biologisch erzeugten Naturfasern in Verantwortung für Umwelt und Natur hergestellt. Die Designs sind zeitlos schön und damit ebenso nachhaltig wie ihre Fertigung. ots



Wir begleiten Sie beim Verkauf Ihrer Immobilie in Leipzig und im Leipziger Umland.

Leidenschaftlich . Ehrlich . Transparent



Familienunternehmen seit 1992



Telefon 0341-2131646 . 0173-6979602
Delitzscher Straße 80. 04129 Leipzig
ke@dr-sieber-immobilien.de
www.dr-sieber-immobilien.de



DR. SIEBER & PARTNER
IMMOBILIENGESELLSCHAFT mbH



GARANT

IMMOBILIEN



**Qualifizierte Beratung und Betreuung,
von der Bewertung bis zum Verkauf.**

OB SIE EIN HAUS, EINE WOHNUNG ODER EIN GRUNDSTÜCK
VERKAUFEN WOLLEN – WIR SIND AN IHRER SEITE.

Telefon 0341 / 58 31 19 00

www.garant-immo.de

Das Leben im Freien erwacht

Blüten wecken Frühlingsgefühle

Endlich wieder raus in den Garten – mit den ersten Frühlingsboten: Die Freude ist gerade jetzt besonders groß, wenn nach den kalten, trüben und trostlosen Wintertagen endlich wieder das Leben im Freien beginnt. Immer längere Tage und wärmere Temperaturen verlocken dazu, selbst an der frischen Luft aktiv zu sein. Was gibt es Besseres, als mit farbenfrohen Frühlingsblüchern eine hübsche Bepflanzung zu gestalten und sich und anderen damit Gutes zu tun? Das geht nicht nur im eigenen Garten, sondern selbst auf dem kleinsten Balkon.

■ Primeln mit riesiger Farbpalette

Die Pflanzen in der freien Natur stehen noch ganz am Anfang. Zum Glück gibt es Gärtner, die bereits jetzt für eine überwältigende Blütenpracht sorgen! Mit vorgezogenen Pflanzen aus dem Gewächshaus lässt sich der Frühling farbenfroh begrüßen. Primeln (*Primula*) zählen wegen ihrer langen Blütezeit zu den dankbarsten Frühjahrsblüchern. Dank unermüdlicher Züchtungsarbeit der Gärtner gibt es mittlerweile eine riesige Farbpalette. Angefangen bei zarten Pastellfarben über knalliges Pink und Dunkelblau bis zu dreifarbigem Besonderheiten. Sie machen sich gut in Schalen und Körben, Balkonkästen und Pflanzkübeln und auch im Beet. In einem schönen Übertopf und mit stimmiger Dekoration können sie als blühendes Mitbringsel mit jedem Blumenstrauß mithalten.

■ Freude an ungewöhnlichen Blüten

Neben flachen Kissenprimeln (*Primula vulgaris-Hybriden*) gibt es noch mehr zaubernde Mitglieder dieser Pflanzenfamilie. Kugelprimeln (*P. denticulata*) öffnen ihre kompakten Blütenstände am Ende von langen Stielen. Eine Renaissance erleben Aurikel (*P. x pubescens*), die wegen ihrer ungewöhnlich hübschen, mehrfarbigen Blüten in früheren Zeiten leidenschaftliche Sammler hatten. So soll Anfang des 19. Jahrhunderts allein der Großherzog Karl August von Sachsen-Weimar-Eisenach rund 400 unterschiedliche Aurikelsorten besessen haben. Und zartgelbe Schlüsselblumen (*P. veris*) gehören als wilde Verwandte mit dazu.

■ Klassiker nach Herzenslust kombinieren

Als absolute Klassiker des Frühlings stehen großblumige Stiefmütterchen (*Viola wittrockiana*) und kleinblütige Hornveilchen (*Viola cornuta*) für Blütenreichtum. Für gute Laune im Beet oder Topfgarten sorgen auch Tausendschön (*Bellis*) mit ihren fröhlichen Pompon-Blüten und die farbintensiven Blüten-Bälle der Ranunkeln (*Ranunculus*). Als hübsche Partner eignen sich unter anderem Vergissmeinnicht (*Myosotis*) und bunte Zwiebelpflanzen.



Primeln und andere farbenfrohe Frühlingsblüher vertreiben das Wintergrau im Garten und auf dem Balkon. (Foto: GMH/FGJ)

Neben Tulpen (*Tulipa*), Hyazinthen (*Hyacinthus*) und Osterglocken (*Narcissus*) gibt es auch weniger bekannte Frühlingsblumen wie leuchtend blaue Netzblatt-Iris (*Iridodictium*), weißer Milchstern (*Ornithogalum*) und filigrane Schachbrettblume (*Frittilaria*). Sie sind nach Herzenslust zu kombinieren, wecken Frühlingsgefühle und geben einen Vorgeschmack auf eine bunte neue Saison auf dem Balkon oder im Garten.

GMH/FGJ

KOSTENFREIE IMMOBILIEN-BERATUNG

paulick
IMMOBILIEN CONSULTING

AUFGEPASST!

Wir haben den
passenden
Käufer
für Ihre
Immobilie!



www.paulick-immo-consult.de

Telefon: 0341/23 10 66 50

Paulick Immobilien Consulting
ist Kooperationspartner der
**Leipziger
Volksbank**

» nie wieder selbst Rasen mähen

» Steigungen bis 70%

» über 20 Jahre Erfahrung



MÄHROBOTER-KOMPETENZZENTRUM

Lassen Sie sich beraten!

TEC PROFI

Leipziger Straße 6 / 04651 Bad Lausick

Tel. 034345-21469 / info@tecprofi.de

WWW.TEC-PROFI.DE

Ein Fensteraustausch lohnt sich energetisch

Das Frühjahr ist die beste Jahreszeit, um die Sanierung von Fenstern zu planen



Foto: Andrey_Popov/shutterstock.com/akz-o

Alte Fenster gegen Fenster mit Wärmeschutzverglasung auszutauschen, da ihr Energieeinsparpotenzial hoch ist, rät die Energieberatung der Verbraucherzentrale.

Beim Austausch alter Fenster mit Isolierverglasungen gegen neue mit Dreifach-Wärmeschutzverglasungen kann der Wärmeverlust um mehr als 60 Prozent reduziert werden. Anteilig können so typischerweise zehn bis 20 Prozent Heizkosten eingespart werden. Zusätzlich werden die Räume behaglicher, da die Fensterinnenseiten im Winter wärmer bleiben, wodurch man sich in den Räumen wohler fühlt.

■ **Wärmebrückenfreier und luftdichter Einbau**

Außerdem schließen neue Fenster dicht, sodass weniger Zugluft entsteht. Der Austausch von Fenstern wird von den Sanierungsprogrammen der KfW gefördert. Die neuen Fenster müssen dafür besser als der gesetzliche Mindeststandard sein.

Damit die neuen Fenster möglichst viel Energie einsparen, kommt es auf einige Details an. „Es muss auf einen wärmebrückenfreien und luftdichten Einbau geachtet werden“, erläutert Martin Brandis, Referent Gebäudetechnik bei der Energieberatung der Verbraucherzentrale. Ein wirksamer Sonnenschutz muss berücksichtigt werden, damit Wohnräume in den Sommermonaten nicht zu warm werden. Moderne Fenster bieten noch eine Reihe weiterer Vorzüge, die einen Austausch interessant machen. So wird beispielsweise der Schallschutz verbessert. Außerdem sind neue Fenster sicherer, weil sie es Dieben schwerer machen, ins Haus zu kommen. Neu auf dem Markt sind zum Beispiel die Vakuum-Verglasung und Fenster mit integriertem Touchscreen-Display.

Die Bundesförderung für Energieberatung der Verbraucherzentrale berät zu allen Themen des Fensteraustauschs und weiteren Sanierungsmaßnahmen in ihren bundesweiten Beratungsstellen oder beim Ratsuchenden zu Hause. Hier werden auch typische Fragen bezüglich der individuell am besten geeigneten Verglasung oder Rahmenmaterialien beantwortet. Auf www.verbraucherzentrale-energieberatung.de oder unter 0800 809802400 (kostenfrei) finden Sie weitere Informationen. akz-o

DACHDECKUNGS FACHBETRIEB

TILO LEHMANN

– Dachdeckermeister –



Dachdecker-Innung Leipzig*

- Spezialbetrieb für Balkon-, Terrassen- und Loggiaabdichtungen
- Flachdachabdichtung
- Dachdämmarbeiten
- Steildachdeckung
- Abdichtung / Fassade
- Dachstuhlarbeiten
- Gerüstbau
- Dachklempnerarbeiten
- Dachbegrünung (extensiv)

Dölziger Straße 13
04420 Markkleeberg
OT Frankenheim

Tel.: (03 41) 9 42 01 01
Fax: (03 41) 94 49 90 14

www.dachdecker-tilo-lehmann.de

Fliegengitter nach Maß

- **Spannrahmen**
- **Schieberahmen und Plissee-Türen**
- **Dreh- und Pendelrahmen**
- **Lichtschartabdeckungen**
- **Beratung – Aufmaß – Fertigung**
- **Lieferung / Montage**



Individueller Insektenschutz für angenehmes Wohnen



Altner Insektenschutztechnik

Wasserturmstraße 49 • 04442 Zwenkau
E-Mail: info@fliegengitter-altner.de
www.fliegengitter-altner.de

Rufen Sie an: 034203 / 54287

VERKAUF | VERMIETUNG | INVESTMENT



IHRE IMMOBILIENSPEZIALISTEN IN MARKKLEEBERG

Eigentümern bieten wir eine **kostenfreie Bewertung** ihrer Immobilie an. Daher freuen wir uns über Ihre Kontaktaufnahme.

Telefon: 0341 - 35 42 871 0



Jens Bischoff
Büroleiter Markkleeberg
Immobilienkaufmann (IHK), Geprüfter freier Sachverständiger für Immobilienbewertung (PersCert®)

VON POLL IMMOBILIEN | Geschäftsstelle Markkleeberg
Hafenstraße 23a / Pier 1 | 04416 Markkleeberg
E-Mail: markkleeberg@von-poll.com

www.von-poll.com



MHS

MASSIV HAUS SACHSEN

Ihr neues Zuhause:

Individuell geplant, kompetent beraten und massiv gebaut.

Massiv Haus Sachsen GmbH
Die bessere Alternative zum Architektenhaus
www.massiv-haus-sachsen.de

Zschortauer Str. 71
04129 Leipzig
Tel.: 0341 46 37 610

Jetzt die Sonnentage planen

Rollladen- und Sonnenschutztag 2021



Foto: BVR/S/brn

Wenn in einigen Wochen die Temperaturen steigen, gibt es kaum etwas Schöneres, als bei Sonnenschein auf der Terrasse oder dem eigenen Balkon ungestört zu entspan-

nen. Um die Zeit genießen zu können, ist ein individuell passender Sonnenschutz unverzichtbar. Schattenspender wie Markise und Sonnensegel schützen nicht nur vor Hitze und UV-Strahlung, sondern sorgen durch ihre dekorative Wirkung auch für Urlaubsstimmung zu Hause.

Wer diesen Sommer auf dem Balkon oder der Terrasse richtig genießen will, der sollte sich den alljährlich stattfindenden Rollladen- und Sonnenschutztag am 20. März vormerken. Rund um den Tag zum Frühlinganfang informieren die Fachbetriebe bundesweit unter Einhaltung der Corona-Sicherheitsmaßnahmen über neue Stoffe sowie Materialien und die smarte Technik diverser Sonnenschutzprodukte. Besucher haben die Möglichkeit, mit Experten ins Gespräch zu kommen und sich über individuelle Lösungen für ihr Eigenheim beraten zu lassen.

Mehr Informationen zum R+S-Tag und den teilnehmenden Fachbetrieben vor Ort gibt es im Internet unter www.rollladen-sonnenschutz.de. txn

Wellness für den Balkon

Erst sind es nur zarte Risse am Übergang zum Mauerwerk oder lose Bodenplatten. Später können daraus jedoch kostspielige Feuchtigkeitsschäden an der Bausubstanz entstehen. Experten empfehlen, den Außenbereich der Wohnung mindestens einmal jährlich gründlich unter die Lupe zu nehmen und bei sichtbaren Mängeln schnell aktiv zu werden. Spezielle Sanierungslösungen wie von Renofloor ermöglichen das Neugehalten des Balkonbelags in nur einem Tag. Zuerst werden Risse und Löcher abgedichtet, darauf folgen die Natursteinplatten, die sich per Klicksystem einfach miteinander verbinden lassen. Eine Drainage ist bereits integriert, häufig kann sogar der Altbelag liegen bleiben. Unter www.renofloor.de gibt es mehr Details und Videos mit Tipps für das zeitsparende Sanieren. djd



Foto: djd / Renofloor

Gaspreis zu hoch? Wie Sie als Hausbesitzer in Markkleeberg und Umgebung richtig sparen können.

- Anzeige -

Jetzt 275 € Bonus* sichern – mit günstigem L-Gas.

Was war das für ein Winter! Draußen weiß und klirrend kalt, drinnen kuschelwarm – ein Traum für alle Eis- und Schneefans. Wenn da nur nicht die Heizkosten wären ...

Teures Gas? Sparen Sie sich's! Unser Tipp für alle Hausbesitzer: Bringen Sie „kuschelwarm“ und „günstig“ zusammen! Mit dem preiswerten L-Gas von den Leipziger Stadtwerken lassen Sie Ihre Energiekosten

schmelzen. Und schauen der nächsten Kälteperiode entspannt entgegen.

Jetzt und nur für kurze Zeit: 275 € Wechselbonus*. Mit günstigem Gaspreis künftig zuhause entspannter aufdrehen – wer möchte das nicht? Dann ist jetzt die beste Zeit für Ihren Wechsel: Aktuell begrüßen die Leipziger Stadtwerke jeden neuen Gas-Kunden mit einem lukrativen Wechselbonus* von 275 €.

Checken Sie jetzt Ihren Preisvorteil!



Einfach online Ihren L-Gas-Tarif berechnen, Bonus kassieren und weitere Vorteile sichern! www.L.de/bonusgas

Ausgezeichneter Service, exklusives Vorteilsprogramm, auf Wunsch klimaschonendes Gas. 200.000 Haushalte in Stadt und Region vertrauen auf die L-Tarife der Leipziger Stadtwerke. Denn die bringen neben günstigen Preisen weitere Vorzüge ins Haus: Ob Vergünstigungen bei Shopping, Kultur, Freizeit und Sport mit der Leipziger Vorteilskarte oder umweltfreundliches Gas mit Ausgleich der CO₂-Emissionen – L-Gas kann einfach mehr. Und dank mehrfach ausgezeichnetem Service funktioniert der Versorgerwechsel lückenlos und im Handumdrehen.

* Um den Bonus zu erhalten, dürfen Sie zum Zeitpunkt des Vertragsabschlusses in den letzten 6 Monaten kein Kunde der Leipziger Stadtwerke gewesen sein. Sie erhalten den Sofortbonus (50 €) innerhalb von 3 Monaten nach Beginn der Belieferung im neuen L-Gas.bestpreis- oder L-Gas.plus-Vertrag ausbezahlt (Ertelung eines SEPA-Lastschriftmandats erforderlich) oder auf Ihr Vertragskonto gutgeschrieben. Den Willkommensbonus (225 €) erhalten Sie nach mindestens 12 Monaten Belieferung verrechnet mit der Jahresrechnung. Bonus-Gültigkeitszeitraum 01.03.2021-31.03.2021

**Gaspreis runter.
Mundwinkel hoch.**

275 €
 Bonus* für Sie.

Wir sind für Sie da. E-Mail: stadtwerke@L.de oder
 Telefon: 0341 121-3333, Mo-Fr 8-20 Uhr, Sa 10-16 Uhr
www.L.de/bonusgas

Leipziger
Stadtwerke

Mut zur Farbe

Bestattungswäsche muss nicht immer weiß sein

Nur Weiß war gestern: Das Thema Farbe spielt im Bereich Bestattungswäsche eine immer wichtiger werdende Rolle. „Eine Bestattung ist natürlich immer ein trauriger Anlass. Jedoch lässt sich mit Bestattungswäsche in einer Farbe, die das Familienmitglied oder der gute Freund besonders gerne hatte, ein schöner persönlicher Bezug zu dem Verstorbenen herstellen“, so der Vorsitzende des Bundesverbandes Bestattungsbedarf, Jürgen Stahl.

Auch der Bereich Bestattungswäsche unterliegt gewissen Modeerscheinungen und jahreszeitlichen Trends. Generell gefragt sind aktuell farbige Stoffe oder bei hellen Stoffen farbige Applikationen, Besätze und Details. „Der Trend hin zu farbigen Stoffen ermöglicht es unserer Branche, eine unglaubliche Produktvielfalt anbieten zu können“, so der Geschäftsführer der Besta GmbH, Lars Weigel. Der Unternehmer beobachtet zudem bereits seit längerer Zeit eine Veränderung der Nachfrage im



DUNKER
BESTATTUNGEN
TRAUERVORSORGE

*Lang ist ein Leben,
wenn es erfüllt ist.
Seneca*

Rathausstraße 43
04416 Markkleeberg
bestattungen-dunker.de
Tel. 0341 - 3581919

Wir nehmen uns Zeit.
Jederzeit.

Einschlafen dürfen, wenn man das Leben nicht mehr selbst gestalten kann, ist der Weg zur Freiheit und Trost für alle.



Wir nehmen Abschied von
Christa Pittroff
geb. Aurich
* 04.07.1926 † 06.03.2021

In stiller Trauer
Deine Kinder, Angehörigen und Freunde

Markkleeberg, im März 2021



WATTLER
BESTATTUNGEN
seit 1991

Markkleeberg-Ost
Bornaische Straße 77

Markkleeberg-West
Rathausstraße 51
EINGANG AM FRIEDHOF

Wir sind jederzeit für Sie erreichbar.

Tel. 0341 3380535
www.bestattung-wattler.de

www.bestattungmueller.de



müller
Bestattungen

24 h: 034299 / 797 493

Menschlichkeit, Respekt, Ehrlichkeit und Vertrauen sind die Werte, die uns als fachgeprüftes Bestattungsunternehmen seit über 25 Jahren ausmachen.

Wir sind für Sie da.

In Markkleeberg finden Sie uns in der Hauptstraße 264.
Leipzig – Markkleeberg – Zwenkau




Bestattungshaus Päschel
Meister- und Ausbildungsbetrieb

Patientenverfügung ist mir zu kompliziert. Alle Fragen zu letzten Wünschen dürfen Sie mit uns besprechen. Trauen Sie sich.

Frau Radtke ist für Sie da.
Hauptstraße 124 | 04416 Markkleeberg
Telefon: 034299 70688

www.bestattung-leipzigerland.de

Verlauf der Jahreszeiten. „Im Herbst werden oft gedeckte und herbstliche Farben bevorzugt, während zum Beispiel im Frühjahr eher hellere, freundliche Töne dominieren.“ Das sei in der Vergangenheit gänzlich anders gewesen: „Als ich vor 15 Jahren in das Unternehmen eintrat, war die Farbe Weiß die tonangebende Farbe für Bestattungswäsche“, erinnert sich Weigel. Dies änderte sich in den folgenden Jahren hin zu Elfenbein, Sektfarben und Grau. Heute sind Farbe und Individualität neben dem nach wie vor gefragten Klassiker Weiß große Trendthemen. „So wie jeder Mensch im Leben individuell ist, sollte seine letzte Reise individuell gestaltet werden können. Dazu gehört auch die Sarginnenausstattung zum Beispiel in der Lieblingsfarbe des Verstorbenen.“ Dem kann Iris Frieß von SPALT Trauerwaren nur zustimmen. Sie beobachtet aktuell einen Trend hin zu Naturtönen, die auch gerne mit attraktiven Farbtupfern versehen sein dürfen. „Auch kräftige Farben wie unter anderem Blau, Grün oder Gelb sind nach wie vor ein Thema. Es werden neben eher unauffälligen Tönen auch immer wieder satte und starke Farben verlangt“, erklärt Frieß und bekräftigt: „Aus meiner Sicht hat farbige Bestattungswäsche auf jeden Fall ihre Berechtigung und sollte sich im Sortiment jedes guten Bestatters finden. Denn wer von uns hat schon im Leben komplett weiße Bettwäsche? Wahrscheinlich so gut wie niemand.“ Die Nachfrage verändere sich ständig und die Branche solle mit diesen Trends auch mitgehen.



Bestattungswäsche in einem attraktiver Grünton.
(Foto: SPALT Trauerwaren GmbH)

„Aus diesem Grund testen wir immer wieder neue Muster, Farben und Formen aus, die auch gerne von unseren Käufern angenommen werden“, so Frieß. Letztendlich solle das „letzte Bett“ einfach so gestaltet werden, wie es der Verstorbene gerne hatte und dazu gehöre nun einmal auch eine attraktive Farbgebung bei der Bestattungswäsche. DS/Bundesverband Bestattungsbedarf e.V.

*Ich möchte nicht, dass Ihr traurig seid.
Erinnert Euch an die guten, alten Zeiten.*

MICHAEL HOFFMANN

* 14. Februar 1970 † 22. Februar 2021

In Liebe und Dankbarkeit

Deine Anja mit Sophie und Luca
Deine Tochter Michaela mit André
Deine Enkel Emely und Lion
Dein Bruder Steffen mit Gerti
Dein Bruder Andreas mit Gabi und Denise
Im Namen aller Angehörigen



*Die Trauerfeier mit anschließender Urnenbeisetzung findet
am Donnerstag, dem 25. März 2021, um 11:30 Uhr
auf dem Friedhof Markkleeberg, Rathausstraße statt.*

In Liebe und Dankbarkeit nehmen wir Abschied
von meiner lieben Mutter, unserer Oma,
Schwester und Tante

JUTTA WALTHER

geb. Zeising

* 27. Mai 1935 † 18. Februar 2021

**Dein Sohn Michael mit Olga und Katharina
Im Namen aller Angehörigen**

*Die Urnenbeisetzung findet im engsten
Familienkreis statt.*

*Schlicht und einfach war dein Leben,
treu und fleißig deine Hand,
vieles hast du uns gegeben,
nun ruh sanft in Gottes Hand.*

Dora Seidel

* 25.07.1936 † 28.02.2021

In unseren Herzen lebst du weiter.

Dein Manfred
Gunter und Christine
Kerstin und Uwe
Deine Enkelkinder und Urenkel

Wir verabschieden uns im engsten Familienkreis.



Herzlichen Dank allen Verwandten, Freunden,
Bekannten und Nachbarn für tröstende Worte
und freundliche Anteilnahme beim
schmerzlichen Verlust meines lieben Mannes

HEINZ DRECHSEL

Mein besonderer Dank gilt allen
Mitarbeiterinnen und Mitarbeitern
des AWO-Seniorenzentrums
Markkleeberg, sowie Frau Schmidt
von Bestattungen Dunker.

In stiller Trauer
Sigrid Drechsel

Markkleeberg, im März 2021



Die schönste Gelegenheit jetzt einzusteigen.



Audi Gebrauchtwagen :plus Wochen

Bis zum 12.04.2021 attraktive Sonderfinanzierung und Inzahlungnahme-Prämie¹ von bis zu € 2.500,- für junge Gebrauchte² sichern!

Ein attraktives Finanzierungsangebot:

z. B. Audi A4 Avant 40 TFSI, 6-Gang
EZ 05/19, 16.760 km, 140 kW (190 PS)

Komfortklimaautomatik, Xenon plus, Einparkhilfe, MMI Navigation, Digitaler Radioempfang, Sitzheizung vorn, Standheizung und -lüftung, Fernlichtassistent, uvm.

€ 299,- monatliche VarioCredit-Rate	Fahrzeugpreis:	€ 31.380,-	Vertragslaufzeit:	48 Monate
	inkl. Überführungskosten		Schlussrate:	€ 11.046,-
	Anzahlung:	€ 7.381,-	bei 15.000 km jährlicher Fahrleistung	
	Nettodarlehensbetrag:	€ 23.999,-	Gesamtbetrag:	€ 25.398,-
	Sollzinssatz (gebunden) p.a.:	1,97 %	48 monatliche Finanzierungsraten à	€ 299,-
	Effektiver Jahreszins:	1,99 %		

Etwas Rabatte bzw. Prämien sind im Angebot bereits berücksichtigt.

Gültig für Audi Mietfahrzeuge und Audi Werksdienstwagen mit Fahrzeugalter mindestens 2 Monate und maximal 24 Monate bezogen auf das Datum der Erstzulassung. Für das Fahrzeugalter gilt als Stichtag das Datum des Gebrauchtwagen Kaufvertrages. Gültig vom 11.03. - 12.04.2021 (Datum Gebrauchtwagen-Kaufvertrag), späteste Ummeldung 12.06.2021. Eine Verlängerung des Aktionszeitraums bleibt ausdrücklich vorbehalten. Ein Angebot der Audi Bank, Zweigniederlassung der Volkswagen Bank GmbH, Gifhornstraße 57, 38112 Braunschweig, für die wir als ungebundener Vermittler gemeinsam mit dem Kunden die für die Finanzierung nötigen Vertragsunterlagen zusammenstellen. Bonität vorausgesetzt. Für private und gewerbliche Einzelabnehmer. Für Verbraucher besteht ein gesetzliches Widerrufsrecht. Die modellabhängige Inzahlungnahme-Prämie in Höhe von € 1.500,- ist im Angebot bereits berücksichtigt. Abgebildete Sonderausstattungen sind im Angebot nicht unbedingt berücksichtigt. Alle Angaben basieren auf den Merkmalen des deutschen Marktes.

¹ Gilt bei Inzahlungnahme Ihres Gebrauchtwagens (ausgenommen SEAT, ŠKODA, Volkswagen, Volkswagen Nutzfahrzeuge, Porsche, Bentley, Bugatti, Lamborghini) mit mindestens 4 Monaten ununterbrochener Zulassungsdauer auf Ihren Namen. Wert des in Zahlung gegebenen Fahrzeugs mindestens € 1.000,- brutto. Gültig nur beim Kauf von ausgewählten Audi Werksdienstwagen und Audi Mietfahrzeugen. Maximale Inzahlungnahme-Prämie: € 2.500,-. Inzahlungnahme abhängig vom erworbenen Audi Gebrauchtwagen. Weitere Informationen zu der Inzahlungnahme-Prämie erhalten Sie bei Ihrem teilnehmenden Audi Partner.

² „Junge Gebrauchte“ sind ehemalige Audi Mietfahrzeuge (AMF) oder Audi Werksdienstwagen (WDW) der AUDI AG mit einem Fahrzeugalter von max. 18 Monaten nach Erstzulassung, die über das Audi Handelsnetz vertrieben werden. Ausgenommen hiervon sind händler-eigene Mietfahrzeuge der Marke Audi, die in der Erstverwendung über externe Mietwagen-gesellschaften wie bspw. EURO-Leasing GmbH vermietet wurden. Detaillierte Hinweise finden Sie unter www.audi.de/jungegebrauchte.

